

Deutscher und österr. Alpenverein
— Sektion Asch. —

≡≡≡ 35. ≡≡≡

Jahres-Bericht

über die Tätigkeit
im Jahre 1912.



Erstattet in der Haupt-
versammlung am 8. Februar
1913.

Inhalt: Bericht d. Vorstandes, Wanderungsverzeichnis,
Bericht des Sündenwartes, Abschluß der Sektionskasse,
Sektions-Leitung, Verzeichnis der Mitglieder.

Zur gefälligen Beachtung für die Sektionsmitglieder.

Adressänderungen bitten wir beim Vorstände und nicht beim Haupt-Ausschuß aufzugeben.

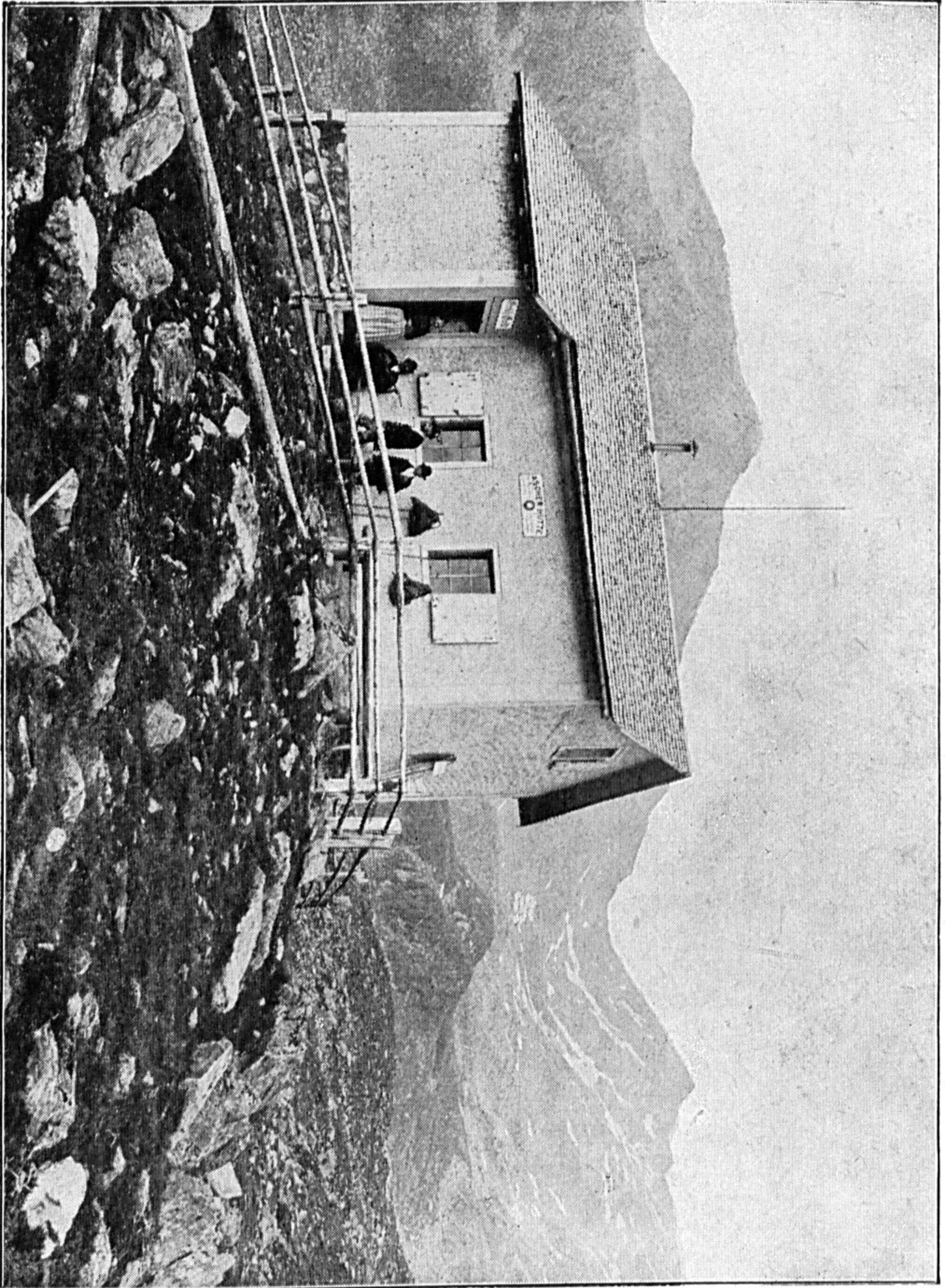
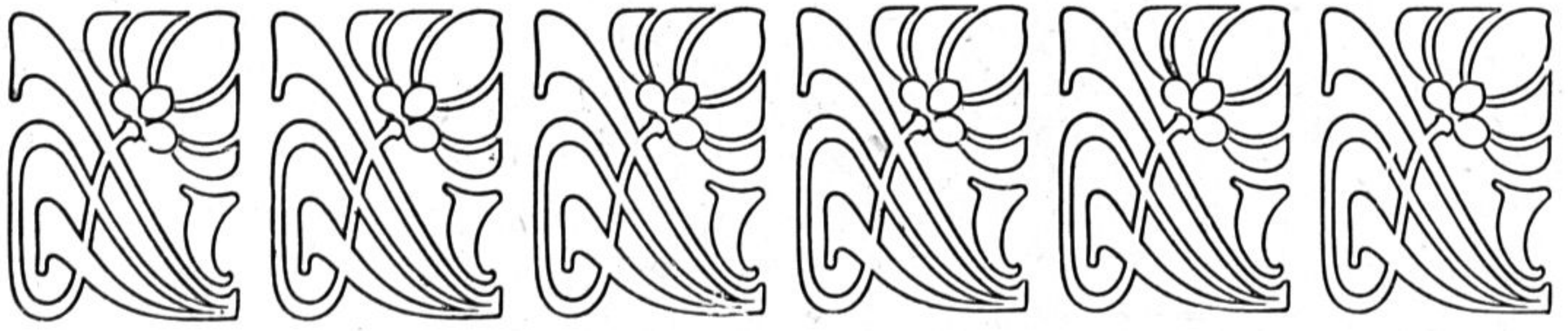
Austrittserklärungen für das folgende Jahr müssen bis spätestens 31. Dezember beim Vorstände erfolgen.

Bereinszeichen können jederzeit bei unserem Kassier Herrn C. B. Ludwig bezogen werden.

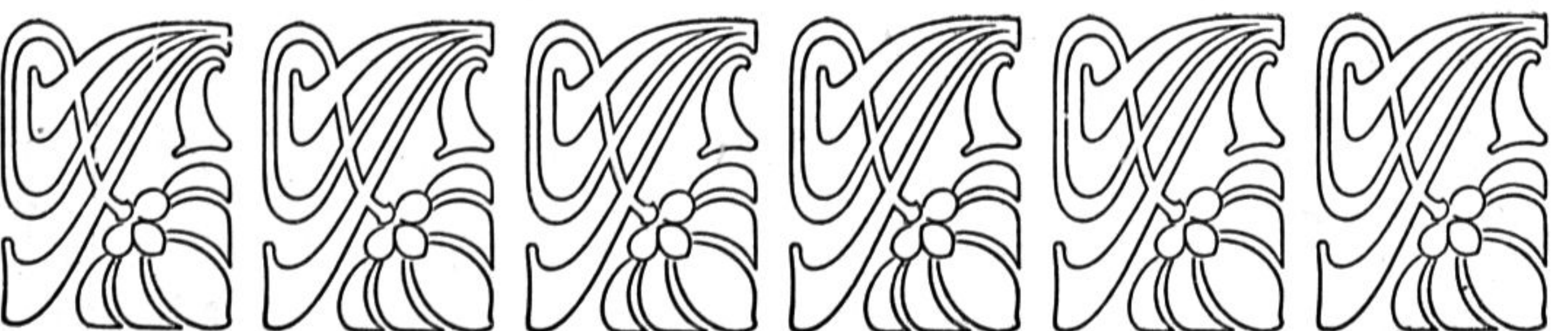
Die Bibliothek steht jedem Mitgliede zur Benützung offen. Anmeldung zur Entnahme von Büchern hat beim Bücherwart Herrn Heinrich Just, zu erfolgen.

Der Hüttenschlüssel zur Mäherhütte kann vom Vorstände gegen Pfandschein entlehnt werden.





Fichten Hütte im Pagnautal 2350 m.





Mit Ablauf des Jahres 1912 vollendete unsere Sektion das 35. Jahr ihres Bestehens. Wir geben im Nachstehenden eine kurze Schilderung über die wichtigsten Vorkommnisse in unserer Sektion während des vergangenen Jahres.

Der Mitgliederstand hat sich auf der Höhe des Vorjahres gehalten. Der jetzige Stand beträgt 158 Mitglieder, gegen 157 im Vorjahre. Aufgenommen wurden 8 Mitglieder und zwar: Herr Andreas Pittroff, Lehrer, Schönwald; Gustav Frank, Fabrikant, Roßbach; Edwin Martin, Lehrer, Roßbach; August Walther, Agent, Asch; Julius Merz sen., Bezirksobmann, Asch; Christian Bloß, Asch; Karl Hofmann, Prokurist, Asch; Fräulein Ida Ludwig, Asch, derzeit Ebensee. — Ausgetreten sind die Herren Gustav Klaubert, Fabrikant, Wien; Richard Klaubert, Fabrikant, Wien; Oskar Eichler, Fabrikdirektor, Asch; Georg Lins, kgl. bayr. Bahnadjunkt, Regensburg. — Durch den Tod haben wir 3 Mitglieder, welche unserer Sektion durch viele Jahre angehörten, verloren, und zwar die Herren Carl Adler, Asch; Eduard Holstein, Wien; Karl Merz, Wien; welchen wir stets ein treues Gedenken bewahren wollen. Ehre ihrem Andenken!

Unvergessen sei die fürsorgende Mitwirkung des so früh verstorbenen Mitgliedes, Herrn Carl Adler, bei dem Baue unserer Hütte.

Zur Erledigung der Vereinsgeschäfte war eine Hauptversammlung und 11 Ausschußsitzungen einberufen.

Vichtbildervorträge haben vier stattgefunden und zwar am: 2. März 1912, Herr Viktor Mlucze aus Leipzig, Höhenweg vom

Giösee zum Arlberg. 30. März 1912, Herr Heinrich Geipel, Ortler, Adamello und Brenta-Gruppe. 13. April 1912, Herr Dr. Merz-Weigandt, 1.) Reise nach den canarischen Inseln, 2.) ein Ausflug nach Unter-Ägypten. 7. Dezember 1912, Herr Professor Pichler, Werden und Vergehen der Gebirgsformen.

Die Vorträge waren sehr interessant und lehrreich, so daß sie gewiß jedem in angenehmer Erinnerung bleiben werden. Wir statten den Herren Vortragenden auch an dieser Stelle nochmals unseren besten Dank ab und bedauern nur, daß denselben seitens unserer Mitglieder durch einen besseren Besuch nicht volle Anerkennung gezollt wurde.

In unserem Alpengebiete, im Paznauntale, beschränkte sich unsere Tätigkeit auf die Verbesserung der bestehenden Wege. Die geplante Herstellung des neuen Weges von Tobadill zur Ascherhütte ist dieses Jahr unterblieben, da die Ansichten über die Zweckmäßigkeit desselben im Vorstande geteilt waren. Unser früherer Vorsitzender, Herr Ernst Adler, wird die Güte haben, diese Strecke im kommenden Jahre nochmals zu begehen und zu prüfen und soll dann endgiltig über diese Angelegenheit Beschluß gefaßt werden.

In unserem heimatlichen Gebiete wurden gründliche Verbesserungen der Wegmarkierungen vorgenommen, insbesondere des Erzgebirgskammweges, so weit er in das Arbeitsgebiet unserer Sektion fällt. Ferners wurde die Sektion auf Ersuchen des Herrn Bürgermeisters dazu veranlaßt, die Herstellung des Platzes vor dem Hainberghause in die Hand zu nehmen und durchführen zu lassen. Es ist wohl kein Zweifel, daß durch die Verschönerung dieses Platzes das Unterkunftshaus auf dem Hainberge sehr gewonnen hat, allerdings teilweise auf Kosten unserer Sektionskasse. Die Auslagen beliefen sich auf K 2455.93. Davon hat die Sektion K 1018.32 inkl. Anschaffung der nötigen eisernen Möbel, zu tragen, während der Rest durch den löbl. Turmbau-Ausschuß im Laufe der nächsten Jahre getilgt wird.

Unser Hainbergwirt hat sich die Sympathien sämtlicher Besucher des Unterkunftshauses erworben. Das Hainberghaus, sowie das Inventar bedurfte verschiedener Erneuerungen, was natürlich ebenfalls wieder nicht unerhebliche Kosten verursachte.

Auch in diesem Jahre waren wir durch die Mildtätigkeit unserer Mitglieder in die angenehme Lage versetzt, einer ganzen Reihe von armen Gemeinden in Tirol, Steiermark und Oberösterreich reichliche Christgeschenke in Stoffen und Wirkwaren zu übermitteln. Die hierfür eingelaufenen Dankesbriefe der betreffenden Beschenkten und zwar Gemeinde: See, Serfaus, Auffee, Ladis, Tobadill, Hallstadt, Goisern, Aich, Ischl, Gallneukirchen, und der Privaten: Familie Petter, Kolb, Giggel, Marie Schmidt, See, geben einen rührenden Beweis, wie wohlthuend solche Spenden sind. Indem wir für die Gaben den edlen Spendern unseren herzlichsten Dank zum Ausdruck bringen, verbinden wir damit die Bitte, unsere Sektionsmitglieder mögen uns auch in Zukunft durch Spenden Gelegenheit geben, wohlthätig wirken zu können.

Den geehrten Redaktionen der „Münchner Neuesten Nachrichten“ und der „Deutschen Alpenzeitung“ sei für die unentgeltliche Lieferung ihrer Zeitungen während der Reisezeit bestens gedankt, ebenso danken wir verbindlichst dem geehrten „Geselligen Verein“ für die Ueberlassung seines Vereinslokales und dem geehrten Amateur-Photographenklub für die Ueberlassung des Skioptikon-Apparates.

Der ungünstige Sommer hat leider die Ausführung größerer Alpentouren sehr beeinträchtigt.

Folgende von Mitgliedern ausgeführte Reisen und Touren wurden uns bekannt gegeben:

Herr Adolf Bär, i. u. l. Hauptmann (Ski-Hochtouren) 1. Anfangs Jänner: Radstadt — Radstädter Tauern — Tweng — Radstadt. 2. Bischofshofen — Mühlbach — Hochfall — Mitterfeld-Alm — Hochkönig — Hölltal — Werfen. 3. Anfangs Feber: Saalbach — Hohe Penhab — Wildenkaar — Rogel — Leo-

gang. 4. Bruck — Fusch — Kapruner Tal —
Krefelder Hütte — Kriekensteinhorn (3204 m) —
Kaprun. 5. Langen — Stuben — Zürs —
Madlochspitze — Lech — Zürs — Langen.
5. (Ohne Ski). Zweite Hälfte Juli: Bramberg
im Pinzgau — Habachtal — Söll-Alpe — Leg-
bachscharte. 6. Feber 1913: Nischer Hütte (Skitour)

Herr Gustav Nordörfer; Hamburg — Edinburgh — Schot-
tische Seen — Orkney Inseln — Faröer Inseln
— Keflavik auf Island — Seefahrt längs des
Eneefels-Fjölul — Fjafjord — Evijsford — Mureri
— Fahrt über den nördlichen Polarkreis nach
Spitzbergen (bis 82° nördl. Br.) — Landungen in
Smerenberg Bay — Magdalenen Bay — Croß
Bay — Nordkap — Hammerfest — Tromsøe —
Digermulen in den Vosoten — Fjordsfahrt durch
den Vestfjord, Storfjord, Slyngh, Sunelofjord und
in den Geirangerfjord bis Merol — Fjörundfjord
Sognefjord, Fjaerlandsfjord, Nöröfjord bis Gud-
vangen — Nöröthal — Stahlheim — Bergen.

Herr Friedrich Haberfellner: Wien — Krimml — Tau-
ernhaus — Warnsdorfer Hütte — Birnlücke —
Sand i. Tauf. — Brunek — Innsbruck — Krimml
— Tauernhaus — Richterhütte — Plauener Hütte
— Zillergründl — Materhofen — Fluitental —
Greizer Hütte — Uebergang ins Stilluptal —
Materhofen — Verlos über die Platte nach Krimml.
— Kitzbühel, Ausflüge in die Umgebung (schlechtes
Wetter) — St. Johann (ditto.) Lichtensteinklamm
— Innsbruck — Kemater Alm — Adolf Pichler-
hütte — Akademikersteig — Fulpmes — Dresdner
Hütten, retour wegen schlechtem Wetter nach Fulpmes
— Mieders — Waldrast — Matriel — Inns-
bruck — Bozen — Karersee — Kölnner Hütte —
Welschnofen — Bozen — Pustertal — Spittal

a. Dr. — Millstatt — Spittal — Gastein —
Selztal — Admont, ab hier Fußwanderung durchs
Gesäuse (inkl. Johansbachtal) bis Giesflau — Eisen-
erz — Frauenmaurerhöhle — Eisenerz — Giesflau
— Wien. Wien — Inaim — Schönwald —
Frain durchs Thayatal nach Hardegg — Neß —
Wien.

Fräulein Ida Ludwig Am 29. und 30. Juni: Ebensee —
Kranabettfattel (1591 m) — Oberfeldkogel (1706 m)
(Höllengebirge) — beide Langbathseen — Ebensee.
Am 6. und 7. Juli: Ebensee — Gosaumühle —
Gosautal — Zwieselalpe (1584 m) — Großer
Donnerkogel (2052 m) Gosauseen. Am 28. Juli:
Ebensee — Spizelsteineralm — Erlafkogel (1570 m)
— Karbach. Am 25. und 26. August: Ebensee
— Hallstatt — Waldbachstrup — Ochsenalm —
Simonihütte — Karlseisfeld — Hoher Dachstein
(2996 m) — Gosaugletcher — Adamekhütte —
Gosauseen — Gosauzwang — Ebensee.

Herr Heinrich Geipel: München — Scharnitz — Kar-
wendelhaus — Birklarspitze — Gallerangerhaus —
Speckarspitze — Bettelwurshütte — Hall — Inns-
bruck — Tobadill — Nischer Hütte — Furgler —
Compatsch — Heidelberg Hütte — Ischl —
Dornbirn — Bödele.

Herr Adolf W. Prell; München — Scharnitz — Karwen-
delhaus — Birklarspitze — Gallerangerhaus —
Speckarspitze — Bettelwurshütte — Hall — Inns-
bruck — Tobadill — Nischer Hütte — Furgler —
Blankatopf — Kreuzjoch — Compatsch — Zebles-
joch — Heidelberg Hütte — Ischl — Wies-
berg — Innsbruck — München.

Herr C. B. Ludwig: Isch — München (Besichtigung des
alpinen Museums) — Salzburg — Ebensee (Wan-
derungen mit der Tochter im Salzkammergute) —

Tauernbahn -- Willach -- Venedig -- Mailand
-- Genua (Ausflüge mit dem Sohne in die Um-
gebung Genuas) -- Mailand -- Oberitalienische
Seen -- Como -- Lugano -- St. Gotthard --
Luzern -- Zürich -- Konstanz (Dampferfahrt) --
Friedrichshafen -- Lindau -- München.

Herr A. Teyner u. Frau: Hall i. T. -- Bettelwurshütte --
Spedkarspitze -- Innsbruck -- Fulpmes -- Inns-
brucker Hütte -- Gschnitztal -- Bremer Hütte --
östl. und westl. Feuerstein -- Becherhaus -- Wilder
Freiger -- Wilder Pfaff -- Zuckerhütl -- Hinterer
Pafeter -- St. Leonhard -- Meran -- Sulden
-- Schaubach Hütte -- Schöntauf -- Madritsch
-- Bugen und Eiseespitze -- Hallische Hütte --
Cevedale* -- Sulden -- Payerhütte -- Ortler*
Trafoi -- Stilfser Joch, -- Bozen -- München.
(* Wegen Nebel und Schneesturm Gipfel nicht er-
reicht).

Herr Eduard Rünzel und Frau: Meran und Umgebung --
Wiglbahn bis Station -- Zu Fuß zum Wigljoch
über Seehof, Eggerhof nach Meran -- Spondinig
-- Gomagoi -- Sulden -- Gomagoi -- Trafoi
Stilfserjochstraße bis zum Schnee -- Innsbruck --
Stubaitalbahn nach Fulpmes -- Hungerburg --
Mit der neu eröffneten Karwendelbahn am Er-
öffnungstage nach Scharnitz -- Mittenwald --
Partenkirchen -- München.

Herr Karl Wunderlich: Garmisch -- Höllental -- Höllental-
hütte -- Kreuzel -- Am Schachen -- Meilerhütte
Birl -- Hall -- Großer Bettelwurf -- Haller-
anger Haus -- Birklarspitze -- Karwendelhaus
-- Eng -- Lamsenscharte -- Pertisau -- Saal-
felden -- Steinernes Meer -- Berchtesgaden --
Schafberg -- Salzkammergut -- Passau.

Herr Dr. Ritter v. Stein: Nürnberg -- Erlangen --

Forchheim -- Schwabach -- Eichstädt -- Ingol-
stadt -- Neuburg a. d. Donau -- Donauwörth
-- Nördlingen -- München -- Starnberger See
-- Passau -- St. Margaretenbad -- Dreifessel
-- Plöckenstein -- Krummau -- Freistadt -- Vinz
Wachau -- Wien.

Herr Adolf Pehold mit seinem Sohne Hans: Schladming --
Hauser Kalbling -- Horstighaus -- Stoderzinken
-- Seewigtal -- Hans Wödl Hütte -- Rissachsee
-- Siglachsee und Hütte -- Brandriedel -- Austria-
Hütte -- Hünerscharte über die Randklust zum
Dachstein -- Adamekhütte -- Ringersteig -- Hof-
bürglhütte -- Sinabell -- Roßbrand.

Herr Max Ludwig: Salzburg -- Wochein-Feistritz --
Wocheiner See -- Fiume -- Zara -- Spalato
-- Sette Castelli -- Insel Dissa -- Camisa --
Cattaro -- Gravosa -- Ragusa -- Triest --
Willach -- Ossiacher See -- Salzburg.

Herr Edwin Martin u. Frau: Passau -- Vinz -- Traun-
fall -- Gmunden -- (Gmundner See) -- Ischl
-- Hallstatt -- Salzkammergutseen -- Salzburg
Zell a. See -- Krimml -- Krimmler Fälle --
Krimmler Tauernhaus -- Warnsdorfer Hütte --
Birnlücke -- Lausitzer Höhenweg -- Neugersdorfer
Hütte -- Sand i. Taufers -- Bruneck -- Inns-
bruck -- München.

Herr Karl Lederer u. Frau: Passau -- Dampfschiffahrt
nach Vinz -- Traunfall -- Gmunden -- Dampf-
schiffahrt nach Ebensee -- Kaiserfesttage in Ischl --
Hallstätter See -- Salzkammergut -- Lokalbahn
(St. Wolfgang und Mondsee) nach Salzburg --
Hallein (Salzbergwerk) -- Zell a. S. -- Krimml
(Wasserfälle) -- Wanderung durchs Krimmler Tal
-- Tauernhaus -- Warnsdorfer Hütte -- Birn-
lücke -- Höhenweg zur Neu-Weersdorfer Hütte --

Ahrental — Brunek — Innsbruck — München.
Herr Josef Frank: Andermatt — Nealp — Cavonna-Paß
und zurück. — Andermatt — Nealp — Furka —
Rhodnegleischer — Nägelisgrätli — Mimster —
Nufeneu — Paß Airolo — Airolo — Gotthardt
Hospiz — Sellopaß — Guibing Hospiz — Biz
Cuccudro — Alpe Fikudo — Airolo.

Herr Gustav Panzer u. Wilhelm Berthold: Nischer Hütte
— Masner Joch — Stalenthal — Pfunds — Finster-
münz — Compatsch — Samnaun — Zeblesjoch —
Heidelberger Hütte — Ripenjoch — Lareinthal —
Ischl — See. — Touren um die Nischer Hütte.

Herr Karl Krauß: Nürnberg (Sängerfest) — Rothenburg
ob der Tauber.

Herr Karl Hofmann: Eger — Schwandorf — Furth i. W.
— Wanderungen im Bahr. u. Böhmerwalde;
(Hoher Vogen — Offer — Arber — Rachel) —
Passau — Donaufahrt bis Linz — Salzburg —
Zell a. S. — Krimml — Wasserfälle — Tauern-
haus — Richterhütte — Richterspiße — Gams-
scharte — Plauener Hütte — Billergrund —
Matrhofen — Jenbach — Achenjee — Tegern-
see — München.

Herr Prof. F. Bichler mit Frau und Sohn: München
— Salzburg — Tauernbahn — Triest — Venedig
— Graz — Wien. — Lokale Fußtouren in ein-
zelnen Aufenthaltsstationen.

Einige Mitglieder übten wieder recht fleißig in unserer
idealen Kletterschule, in der Kommerkreuther Schweiz. Die
Mitglieder, insbesondere die Jugend, werden zur regen Anteil-
nahme aufgefordert, denn diese Übungen sind die besten Vor-
bereitungen für schwierige Klettertouren.

Unsere Jugend möge hinaus in die Berge, um mit uns
die Worte des Dichters verstehen zu lernen:

O Hochlandwelt, so groß und hehr,
Wer deine Wunder schaut.
Der sucht die Sonne nirgends mehr,
Als wo der Himmel blaut.

Wo Fels an Fels so frei und kühn,
Sich hoch im Aether wiegt,
Wo sanfter Matten, liches Grün,
An meinen Fuß sich schmiegt.

Wo in des Waldes treuer Hut
Der dunkle Bergsee träumt,
Wo oft des Abends Feuerglut,
Die Firnen rosig säumt.

Teil der Sektion Ach! Teil ihren Mitgliedern!





Hüttenbericht für das Jahr 1912.

Beber unser Hüttengebiet läßt sich heuer wenig berichten.

Infolge des äußerst ungünstigen Sommers war die Hütte nur vom 1. Juli — 11. September geöffnet und bewirtschaftet. Sie wurde während dieser Zeit von 82 Personen besucht und später noch von ca. 18 Wintertouristen, sodaß also eine Besucherzahl von 100 erreicht wird.

Die Bewirtschaftung der Hütte besorgte wieder in muster-gültiger Weise Fräulein Marie Schmidt mit Fräulein Magdalena Matt. Letztere ist leider noch im Herbst, bald nach ihrer Tafelfahrt gestorben, sodaß wir uns wieder nach einer zweiten Wirtschafterin umschauen mußten. Dieselbe hat auch Fräulein Schmidt bereits gefunden und beide Personen wurden nun mit je K 115.— für den kommenden Sommer geworben. Auch die Verproviantierung der Hütte besorgte zum größten Teile Fräulein Schmidt.

Ein besserer Besuch unserer Hütte dürfte noch durch den immer mehr um sich greifenden Wintersport zu erwarten sein. Daß auf der Inntaler Seite gelegene Bad Obladis hat heuer zum erstenmal sein Kurhotel für Wintersportler geöffnet. Tatsächlich wurden auch von dort aus unserer Hütte schon einige Besuche abgestattet. Einige Innsbrucker Touristen beabsichtigen

auch bei der Urgalpe im Urgtale eine primitive Skihütte zu bauen, um den Uebergang von Obladis zur Ascher Hütte zu erleichtern.

Interessieren wird es auch, daß Herr Hauptmann Vár mit einer Abteilung von Bregenz am Faschingsonntag unsere Hütte inspiziert hat und von der Tour sehr befriedigt war.

Wir können daher mit Berechtigung hoffen, daß in Zukunft durch die Wintersportler unserem Schmerzenskinde, der Ascher Hütte, mehr Beachtung geschenkt werden wird.

Heil der Sektion Asch!



Auszug aus der Kassegebahrung der Sektion Asch des D. u. Oc. Alpenvereines im Jahre 1912.

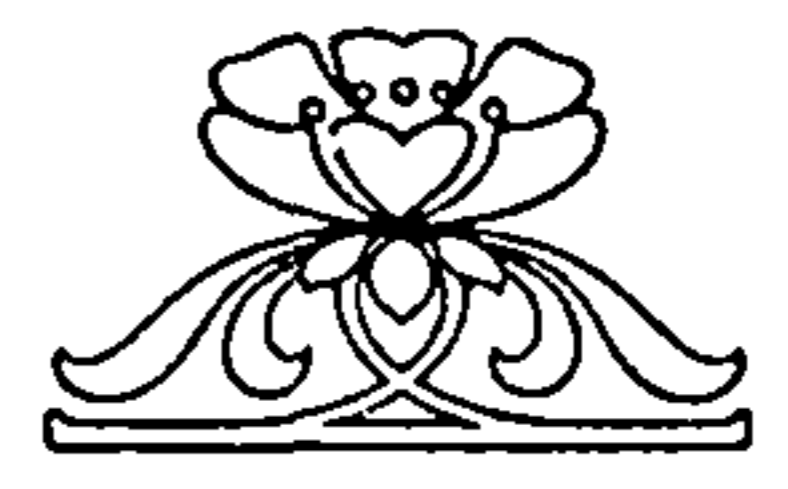
		K	b			K	b
Einnahmen:				Ausgaben:			
An Kassebestand am 1. Januar 1912		6	96	Per Abfuhr an den Haupt-Ausschuß		1333	53
" Sparkassenguthaben mit 1. Januar 1912				" Hainberghaus, -Anlagen-, Plagerweiterung		1583	71
" fol. 21136		1364	62	" Baumeister Köhler für Landschützmauer zc.		1437	61
" Mitgliedsbeiträgen nebst Einbanddecken		2205	12	" Gebühren-, Äquivalent und Schulbeitrag		14	66
" verkauften Vereinsabzeichen		7	20	" 1 Kranz für † Karl Adler		19	60
" Pacht für das Hainberghaus		500	—	" Vereinsbeiträge und Spenden		94	48
" rückergüteten Steuern u. Gemeindefumlagen		69	93	" Vereinsbedienung und Vereinslokalmiete		30	—
" Einnahmen in der „Ascher Hütte“		418	63	" Buchdrucker-Arbeiten		104	64
" Entnahme aus dem Wegbaufond fol. 20450		50	23	" Ergänzung der Bibliothek		20	61
" " " Hüttenbauf. fol. 25043		1437	61	" Lichtbilder und Vorträge		96	68
" Spende für den Unterstüßungs-fond		30	—	" Wegausbesserung im Hüttengebiete		50	23
" Zinsen für die Spareinlage, fol. 21136		47	53	" Ausgaben für die „Ascher Hütte“		573	21
" Barvorschuß des Kassiers		23	45	" Gründung eines Hainberghaus-Baufondes		400	—
				" Abfuhr an d. Unterstüßungs-fond fol. 20628		30	—
				" Portoverläge und kleine Spenden		110	17
				" Stand des Einlagsbuches fol. 21136 (Sef-tions-fond) mit Ende des Vereinsjahres		312	15
						6211	28

In die Sektionsleitung wurden gewählt:

- Herr Richard Baumgärtel als I. Vorstand.
 „ Heinrich Geipel „ II. „
 „ C. B. Ludwig „ Kassier.
 „ Ernst Adler „ Schriftführer und Verw. des
 Hainberghauses.
 „ Wilhelm Berthold „ Weg- und Hüttenwart.
 „ Heinrich Just als Beirat.
 „ Prof. Franz Pichler „ „
 „ Adolf W. Prell „ „

Als Rechnungsprüfer wurden gewählt:

- Herr August Walther.
 „ Julius Merz d. J.



Vermögens-Nachweis am 31. Dezember 1912.

Aktiva.		K	h	Passiva		K	h
Zur Spareinlagen, fol. 21136,	Sektionsfond	312	15	Per 21 Anteilsgemeine vom Hainbergkaufe à		420	—
" " " "	16795, Hainberg-	412	08	K 20.—		23	45
" " " "	hausbaufond	949	48	" Barvorfuß des Kassiers		3437	33
" " " "	25043, Hüttenbaufond	217	36	" Sektionsvermögen (ohne Zinsenfülle u.			
" " " "	20450, Wegbaufond	203	43	Hainberghaus)			
" " " "	20437, Kell.-Baufond	38	51				
" " " "	20628, Unterf.-fond						
" " " "	21034, Fernrohrfond						
	K 230 60						
und 7 unverloste Aktien des							
Hainberghauses Nr. 51, 104,		310	16				
153 und 230 à K 20.—	80.—						
" Guthaben vom Bismarckturm-Ausschuffe							
in Ziff. für die Sandsteinmauer zc. beim		1437	61				
Hainbergkaufe		3880	78			3880	78

Ratsh. den 8. Februar 1913.

G. B. Ludwig, Sektionskassier.

August Zaffner.

Geprüft und richtig befunden:

Julius Merz d. J.



Verzeichnis der Mitglieder

am 1. März 1913.

1. In Aich wohnhafte Mitglieder.

- | | |
|--|--------------------------------------|
| 1 Adler Ernst, Färbereibesitzer | 31 Hofmann Karl, Prokurist |
| 2 Alberti Wilhelm, ev. Pfarrer | 32 Holstein Gustav, Agent |
| 3 Barenther Emil, Agent | 33 Huscher Fritz, Agent |
| 4 Baumgärtel Elsa, Fabrikantens-
gattin | 34 Huscher Georg, Agent |
| 5 Baumgärtel Gustav, Privatier | 35 Hüttner Karl, Dr. med. |
| 6 Baumgärtel Richard, Fabrikant | 36 Jäger Emil, Fabrikant |
| 7 Berthold Wilhelm, Buchhändler
und Buchdruckereibesitzer | 37 Jäger E. Wilhelm, Fabrikant |
| 8 Braun Gustav Ad., Tuchhändler | 38 Jaeger C. F. Färbereibesitzer |
| 9 Buchheim Wilhelm, Agent | 39 Jäger Ernst, Färbereibesitzer |
| 10 Feiler Gustav, Fachlehrer | 40 Jaeger Robert, |
| 11 Fischer Gustav, Fabrikant | 41 Jäger Wilhelm, Privatier |
| 12 Fischer Karl, Fabrikant | 42 Just Heinrich, Agent |
| 13 Fischer Wilhelm, Fabrikant | 43 Just Heinrich jun. " |
| 14 Fleißner Adolf, Spediteur | 44 Just Richard, Apotheker |
| 15 Geipel Arnold, Fabrikant | 45 Kirchhoff Christian, Färbereibes. |
| 16 Geipel Christian, Webw.-Fabrkt. | 46 Kirchhoff Gustav, |
| 17 Geipel Christ., Wirkw.-Fabrkt. | 47 Klaus Eduard, Wirkw.-Fabrkt. |
| 18 Geipel Eduard, Privatier | 48 Klötzer Eduard, Dr. med. |
| 19 Geipel Eduard, Zimmermeister | 49 Köhler Albert, Baumeister |
| 20 Geipel Gustav, Privatier | 50 Korndörfer Ernst, Färbereibes. |
| 21 Geipel Heinrich, Fabrikant | 51 Korndörfer Ernst, Lehrer |
| 22 Geipel Robert, " | 52 Korndörfer Gustav, Privatier |
| 23 Geyer Albert, Hotelier | 53 Korndörfer Hermann, " |
| 24 Giese Ludwig, Gasdirektor | 54 Kraus Adolf, Fabrikant |
| 25 Gugath Albert, Buchdruckerei-
besitzer | 55 Krauß G. A., Agent |
| 26 Hallisch Ludwig, k. k. Notar | 56 Krauß Karl, Fachlehrer |
| 27 Hertwig Hans, Fabriksbesitzer | 57 Krauß Hermann, Agent |
| 28 Hirsch Hans, k. k. Bezirkshauptm. | 58 Krautheim Christ., Kaufmann |
| 29 Hlinak Joh., k. k. Oberpostverw. | 59 Krautheim Fritz, Prokurist |
| 30 Hofmann Hermann, Spediteur | 60 Krautheim Gustav, Kaufmann |
| | 61 Kremling Wilhelm, Agent |
| | 62 Künzel Adolf, Fabrikant |
| | 63 Künzel Herm. Gottl., Bürgerm. |

- 64 Künzel Joh. Christof, Fabrikant.
 65 Künzel Joh. Erdm., Privatier
 66 Langheinrich Heintz, Hotelbesitzer
 67 Lösel Franz, Prokurist
 68 Ludwig C. V., Sparkassenbeamter.
 69 Merz Georg, Juwelier
 70 Merz Julius d. J., Agent
 71 Merz Julius d. A., Bezirksobm.
 72 Panzer Adolf, Agent
 73 Panzer Gustav jr., Agent
 74 Penzel Ernst, Fabrikant
 75 Penzel Hermann, Fabrikant
 76 Pichler Franz, k. k. Professor
 77 Ploß Christian, Fabrikant
 78 Prell Adolf W., Sparkassenbeamter
 79 Procher Hermann, Kaufmann
 80 Reintz Johann, Wein- und Delikatessenhändler
 81 Rockstroh Ernst, Agent

- 82 Rogler Ernst, Fabrikant
 83 Scheidhauer Gustav, Fachlehrer
 84 Schmidt Ernst, Betriebsleiter des Elektrizitätswerkes
 85 Schmidt Gustav, Kaufmann
 86 Schneider Camillo, Buchhändler.
 87 Schneider Max, Fabrikant
 88 Singer Emil, Prokurist
 89 Singer Gustav, Privatier
 90 Stein JUDr. Ritter v., Advokat
 91 Uebel Reinhold, Agent
 92 Wagner Gustav, Agent
 93 Wagner Karl, Agent
 94 Walther August, Agent Spitalg.
 95 Weiß Alexander, Privatier
 96 Wilfert Adam, Oberlehrer
 97 Wunderlich Karl, Buchhalter
 98 Záh Fritz, Buchdruckereibesitzer
 99 Zeidler Ernst, Fachlehrer
 100 Zuber Georg, Fabrikant

2. Auswärtige Mitglieder.

- 101 Adler Karl, Rostock, Hädgestr. 16
 102 Adler Hermann, Fabrikant, Wien I, Heinrichgasse 3
 103 Bär Adolf, k. u. k. Hauptmann Bregenz Wolfseggstr. 583
 104 Barenther Oskar, Privatier, Baden Franzensstr. 17
 105 Blauk Wilh., Apotheker, Bamberg, Lange Straße Nr. 37
 106 Bochmann M., Fabrikant, Roßbach
 107 Frank Karl, Fabrikbes., Roßbach
 108 Frank Louis, Fabrikbesitzer, Roßbach
 109 Frank Gustav, Fabrikant, Roßbach
 110 Geipel Willy, Privatier, Wien, Hotel Meißl & Schadl
 111 Göller Christian, Rechtsanwalt, Waldsassen
 112 Grimm Christian, Buchhalter, Roßbach
 113 Guntermann Em. Dr. Rechtsanwalt Görfau
 114 Habersellner Friedrich, Wien, XVIII/2 Ladenburgg. 35—37
 116 Heinrich Franz, Fabrikant, Selb
 117 Hofmann Georg Dr., Privatier, Eger Schmeykalstr. 19
 118 Holstein Eduard, Fabr., Wien

- 119 Hübner Adolf, Kaufmann, Wien IX, Berggasse 32
 120 Just Emil, Fabrikant, Wien I, Salzgras 12
 121 Jäger Gustav, Dr. k. k. Universitätsprofessor, Wien III/4 Hauptstraße 142
 122 Jäger Theodor, Fabrikant, Selb
 123 Irzing Franz, Fachl. Komotau
 124 Karner Theodor, kgl. bayr. Oberzollinspektor, Furth am Walde, Bayern
 125 Kirchhoff Albert, Privatier, Wien I, Reichsrathstraße 3
 126 Klein Ernst, Tech. Beamter, Komotau, Röhrenwalzwerk
 127 Klöpper Dr. f. C., Zahnarzt, Basel, Freiestraße 70
 128 Korndörfer Georg, Privatier, Wien IX., Waisenhausgasse 26/I, Türe 7
 129 Krippner Friedrich, Kaufmann, Selb
 130 Kühn Karl Arthur, Bürger-schullehrer, Adorf
 131 Künzel Eduard, Färbereibesitzer, Neuenberg bei Utsch
 132 Künzel Wilhelm, Fabrikant, Neuenberg bei Utsch
 133 Lederer Karl, Lehrer, Roßbach

- 134 Ludwig Max, Inspektor, Eger, Schmerlingstraße 18
 135 Ludwig Ida, Ebensee
 136 Merz Julius, Ingenieur, Wien IX/1 Grüne Torgasse 18
 137 Millitzer Hans, Spediteur, Selb
 138 Müller Josef, kgl. bayr. Oberamtsrichter a. D. Bamberg, Kanal 5
 139 Müller Hermann, Fabrikant, Selb
 140 Martin Edwin, Lehrer, Roßbach 427
 141 Neisch Gustav, Fabrikant, Selb
 142 Penzel Ferdinand, Privatier, Wien VII., Schottenhofgasse 3
 143 Pezold Adolf, Kaufmann, Prag, kgl. Weinb. Wenzigg. 1309
 144 Pittroff Andreas, Volksschullehrer, Schönwald
 145 Rauf Rudolf, Zimmermeister, Roßbach

- 146 Ritter Gustav, Musterzeichner, Roßbach
 147 Schmidt Arthur, tech. Beamter, Komotau, Röhrenwalzwerk
 148 Seyss Alfred, k. k. Richter, Schlackenau
 149 Singer Christof, Fabrikant, Wien XIX/I, Billrothstr. 21
 150 Stein Dr. Richard, Ritter v., Gewerksarzt, Chodau
 151 Tetzner Aug., Fabrikant, Görfau
 152 Uebel Fritz, Fabrikant, Roßbach
 153 Uebel Hubert,
 154 Frau Uebel Lina, Fabrikantensgattin, Roßbach
 155 Uebel Walther, Fabr., Roßbach
 156 Walther Wilhelm, Prokurist d. Höchster Farbwerke, Moskau
 157 Westemeier Dr. Hans, Selb
 158 Zeidler Fritz, Fabrikant, Selb, Bahnhof.





Fahrpreisbegünstigungen.



Für sämtliche Mitglieder (nicht aber für deren Angehörige) gelten nachstehende Begünstigungen:

1. **Aspang- und Schneebergbahn.** Ermäßigte Touristenkarten für die Strecke Wien—Fischau—Hochschneeberg.

		Kronen	Kronen
Wien—Fischau	Pers.-Zug II. Kl.	2.90	III. Kl. 1.55
Wien—Winzendorf	" "	3.10	" 1.65
Wien—Willendorf	" "	3.20	" 1.80
Wien—Grünbach	" "	3.60	" 2.10
Wien—Buchberg	" "	4.—	" 2.35
Wien—Baumgartner	" "	7.30	" 4.90
Wien—Hochschneeberg	" "	8.10	" 5.50

Verkaufsstelle dieser Fahrkarten ist nur: Popp & Kretschmer, Wien, I., Kärntnerstraße 51.

2. **Stubaitalbah.** Für Fahrt Innsbruck—Fulpmes oder umgekehrt in III. Kl. ermäßigter Preis von K 1.40 (anstatt K 2.—)

3. **Bosnische Bahnen.** Auf schriftliches Ansuchen erhalten Gruppen von Touristen, in besonderen Fällen auch einzelne Personen, in der Zeit vom 15. März bis 15. November Anweisungen für Fahrpreisermäßigungen, wenn der touristische Zweck unzweifelhaft dargelegt wird. Gesuche sind an die Landeskuranstalt in Glidze bei Sarajevo zu richten mit Beifügung von einer Krone (in Briefmarken) für die Ausfertigungsgebühr.

4. **Oesterreichischer Lloyd** auf der Linie Triest—Venedig 20% Rabatt (auch für Einzelreisende).

5. Benützung der 1. Klasse mit den Fahrscheinen 2. Klasse gestatten die Schiffsahrts-Gesellschaften:

a) **Donau-Dampfschiffahrt** zwischen Passau und Hainburg mit Ausschluß der Wiener Lokalstrecke und der Bergnügungsfahrt Wien—Wachau.

b) **Starnbergersee; Chiemsee; Wörthersee** (auf den Schiffen „Neptun“ und „Helios“).

6. Wenn mindestens zehn Mitglieder gleichzeitig die Fahrt antreten, gewähren 20% Rabatt:

a) **Oesterreichischer Lloyd** (Triest) auf den istrisch-dalmatinischen Linien;

b) **Ungarisch-kroatische Dampfer-Gesellschaft** (Fiume) bei Fahrten nach Dalmatien.

7. **Südbahn: Touristenkarten während des ganzen Jahres:**

Wien—Bayerbach	Pers.-Zug	II. Kl.	4.60	III. Kl.	3.—
	Schnell-Zug	„	5.90	„	3.90
Wien—Klamn	Pers.-Zug	„	5.10	„	3.30
	Schnell-Zug	„	6.60	„	4.30
Wien—Semmering	Pers.-Zug	„	6 10	„	4.—
	Schnell-Zug	„	7.90	„	5.10
Wien—Mürzzuschlag	Pers.-Zug	„	6.60	„	4.30
	Schnell-Zug	„	8.60	„	5.60
Wien—Kapfenberg	Pers.-Zug	„	8.50	„	5.60
	Schnell-Zug	„	11.20	„	7.30
Wien—Bruck a. M.	Pers.-Zug	„	9.10	„	5.90
	Schnell-Zug	„	11.80	„	7.70

Bezüglich der Beschränkungen in der Benützung der 3. Klasse bei Schnellzügen siehe das offizielle Kursbuch. Abstem- pelung an der Personenkassa vor Antritt der Fahrt notwendig.

Verkaufsstelle: **Popp & Kretschmer, Wien, I.,**
Räntnerstraße 51.