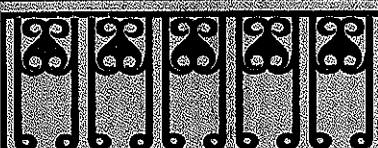
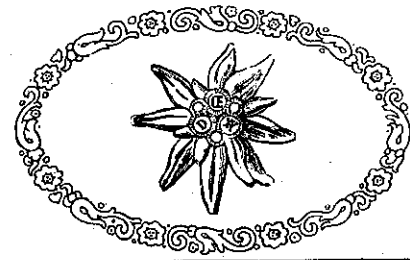


# — BERICHT —

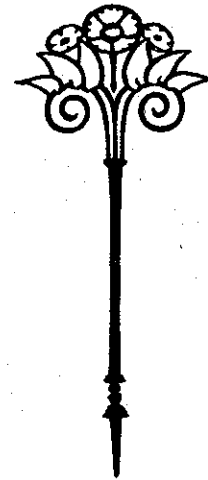
der Sektion Bad Kissingen  
des Deutschen u. Oesterreich.  
Alpenvereins über die Jahre  
— 1907 mit 1912 —





# ∞ BERICHT ∞

der Sektion Bad Kissingen  
des Deutschen und Oester-  
reichischen Alpen-Vereins  
über die Jahre 1907 mit 1912

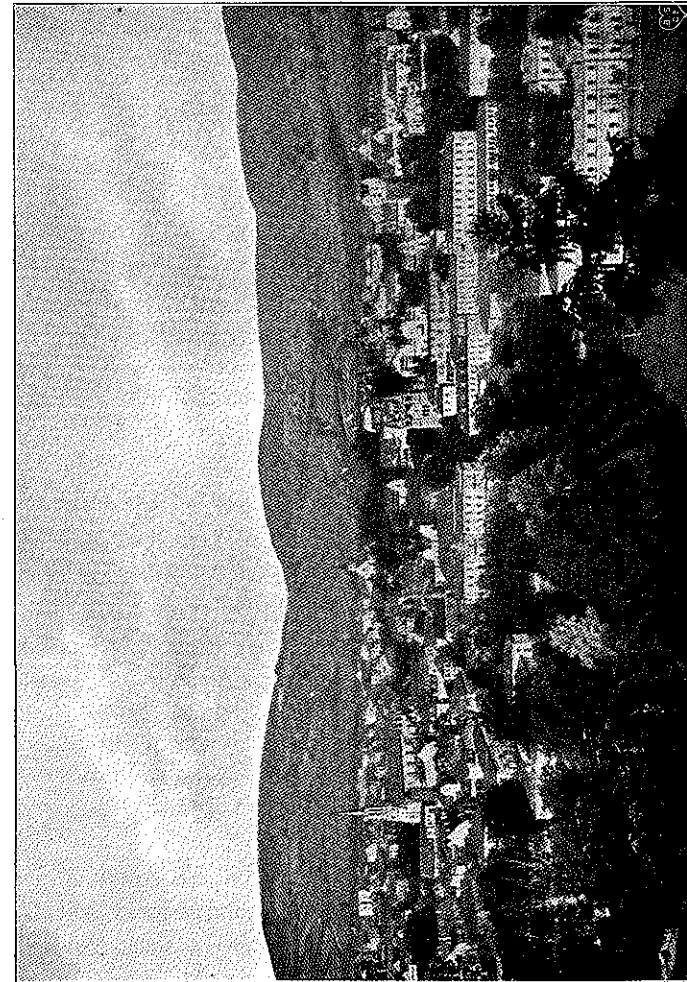


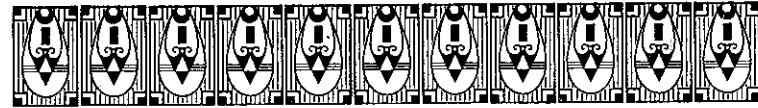
Druck von T. A. Schachenmayer  
::: Bad Kissingen :::



## Zur gefl. Beachtung für unsere Mitglieder

1. Adressänderungen wollen der Sektionsleitung baldigst mitgeteilt werden.
2. **Beitrittserklärungen** werden von der Sektionsleitung jederzeit entgegengenommen; über die Aufnahme entscheidet der Ausschuss.
3. **Austrittserklärungen** für das folgende Jahr müssen spätestens bis 1. Dezember des laufenden Jahres schriftlich erfolgen.
4. Sämtliche im Verlage des D.Oe.A.V. erschienenen Werke und Karten werden von der Sektionsleitung bereitwilligst besorgt.
5. Die unentgeltliche Abgabe von **Hüttenschlüsseln** an Sektionsmitglieder erfolgt durch den Vorstand gegen Unterzeichnung eines Reverses. Die Schlüssel sind sofort nach der Reise an die Sektion zurückzugeben.
6. Bei Inanspruchnahme der für Alpenvereinsmitglieder geltenden **Begünstigungen** in Hütten etc. ist die mit Photographie versehene und von der Sektion **abgestempelte Mitgliedskarte** vorzuweisen.
7. Die **Ehefrauen der Mitglieder** haben bei Vorzeigung einer Bescheinigung, die auf Verlangen vom Vorstände ausgefertigt wird, die gleichen Begünstigungen.
8. Wir bitten um gefl. Einlieferung von **Tourenberichten**, da es hiedurch anderen Mitgliedern ermöglicht wird, sich über die betreffenden Gegenden ev. Auskunft zu verschaffen.





## I. Geschäfts-Bericht.

**A**ls man sich im Jahre 1906 zur Gründung unserer Sektion anschickte, war der alpine Gedanke in Bad Kissingen nicht ganz neu, denn es waren bereits 7 Mitglieder des Deutschen und Oesterreichischen Alpenvereins hier ansässig, die fremden Sektionen angehörten. Von verschiedenen Alpenfreunden wurde deshalb die Gründung einer eigenen Sektion angeregt. In der nachstehenden Bekanntmachung, die auf Veranlassung der Herren Husslein und Nägle am 24. November 1906 in der hiesigen Saalezeitung erschienen war, nahm die Gründung die erste greifbare Form an:

Die Bekanntmachung lautete:

„Von verschiedenen Mitgliedern des Deutschen und Oesterreichischen Alpenvereins und Freunden der Alpen ist beabsichtigt, hier eine Sektion des Deutschen und Oesterreichischen Alpenvereins ins Leben zu rufen. Alle Alpenfreunde und hiesige Mitglieder anderer Sektionen werden zu einer Vorbesprechung auf Dienstag den 27. ds. Mts. abends 8 Uhr im Hotel „Württembergischer Hof“ — Zimmer Nr. 1 — eingeladen.“

Zu dieser Besprechung hatten sich die späteren Mitglieder Buhheller, Hergenröder, Husslein, Dr. Kuhn, Nägle, Rothmund, Röder und Schieferl eingefunden. Da ausser den Vorgenannten noch weitere 10 Herren ihre Bereitwilligkeit zum Beitritt erklärt hatten, wurde die Gründung einer „Sektion Bad Kissingen“ des Deutschen und Oesterreichischen Alpenvereins beschlossen, zugleich wurden die Herren Husslein, Dr. Kuhn und Nägle gebeten, einen Statutenentwurf auszuarbeiten.

Am 7. Dezember 1906 wurde die endgültige Gründungsversammlung einberufen, zu der 19 Herren erschienen waren. Die Gründung der Sektion wurde einstimmig beschlossen, der vorgelegte Statutenentwurf fand nach unwesentlichen Aenderungen Genehmigung. Dem Zentralausschuss wurde die Gründung der Sektion mitgeteilt, derselbe gliederte diese mit Beginn des Jahres 1907 als 340. Sektion dem Gesamtverband des Deutschen und Oesterreichischen Alpenvereins an.

Folgende Mitglieder traten der neuen Sektion bei oder hatten schon vorher ihren Beitritt erklärt:

Bauer Georg, Ingenieur,  
Bauer Ludwig, Kaufmann,  
Baumeister Hans, Bauamtsaktuar,  
Bühlheller Hans, Rechtsanwalt,  
Dauch August, Restaurateur,  
Dietz Oskar, k. Major und Bezirksoffizier,  
Faber Dr. Eugen, Apotheker,  
Hahn Eugen, Kaufmann,  
Hergentröder Jakob, Baumeister,  
Happ Karl, k. b. Hoflieferant,  
Husslein Hans, Stadtbaumeister,  
Kraft Dr. Ernst, Apotheker,  
Krampf Karl, Architekt,  
Kuhn Dr. Gustav, K. Rektor,  
Lötz Fritz, k. Reallehrer,  
Meder Karl, Malermeister,  
Messerschmitt Johann Baptist, Hofkonditor,  
Metzger Ferdinand, k. Bezirksgeometer,  
Nägler Karl, Kaufmann,  
Röder Michael, Gaswerksdirektor,  
Rothmund Fritz, Bankbeamter,  
Schieferl Joseph, Kurhausbesitzer,  
Schoveloch Valentin, Herrenschneiderei-Inhaber,  
Schoeller Karl, Kurhausbesitzer,  
Seibert Peter, k. Postmeister,  
Weber Adolf, Hotelbesitzer,  
Wiedemann Otto, k. Baumtammann.

Mit der Leitung der Sektion wurden folgende Herren betraut:

Dr. Kuhn, 1. Vorstand,  
Husslein, 2. Vorstand und Kassier,  
Nägler, Schriftführer,  
Seibert, Beisitzer,  
Hergentröder, Beisitzer.

Naturgemäss pflegt sich das Leben einer jungen Sektion zunächst in ruhigen Bahnen zu bewegen. In der Pflege des Vereinslebens, in der Festigung des Zusammenhanges unter den Mitgliedern, sowie in anregender Erhaltung der Interessen unseres grossen Gesamtverbandes hatte sie bisher ihre Genüge zu finden.

In Anbetracht der hiesigen Kurverhältnisse musste sich das gesellschaftliche Leben der Sektion ausschliesslich auf die Wintermonate beschränken. Die am zweiten und vierten Samstag jeden Monats abgehaltenen Sektionsabende erfreuten sich infolge ihres geselligen Verlaufes, zu dem die musik- und gesangeskundigen Mitglieder wesentlich beitrugen, sehr reger Anteilnahme. Den Stiftern der Musikinstrumente (Zither, Gitarre, Klarinette, Ziehharmonika) und Jenen, die zur alpinen Ausschmückung des Lokales beigetragen haben, sei an dieser Stelle der Dank der Sektion ausgesprochen.

In den Jahren 1907 und 1908 befand sich das Sektionslokal im „Württembergischer Hof“, im Jahre 1909 wurde dasselbe in das Restaurant „Bratwurstglöckle“ verlegt.

Um den Mitgliedern und ihren Angehörigen eine gemütliche Anregung zu geben und auch das Interesse weiterer Kreise für die Sektion wachzurufen, veranstaltete die Sektion am 19. Februar 1908 ein alpines Kostümfest. Nur schwer konnte sich die Vorstandschaft zu dieser Veranstaltung entschliessen, weil bei den hier reichlich gebotenen, sonstigen Vereinsvergünstigungen der Erfolg zweifelhaft erschien.

Die Befürchtungen wurden über alle Zweifel geschlagen. Der Abend verlief in heiterer, gemütlicher Stimmung, zu der das bunte Bild der in grosser Anzahl erschienenen Aelpler und Aelplerinnen viel beitrug. Ein improvisierter Schuhplattlertanz, sowie Solo- und Quartettgesänge und humoristische Vorträge erheiterten die Anwesenden.

Das Fest fand einen derartigen Anklang, dass in der Generalversammlung des Jahres 1909 beschlossen wurde, alljährlich ein ähnliches Alpenvereinsfest zu veranstalten.

Der Abend des 23. Januar 1909 vereinigte die Mitglieder und Gäste der Sektion in den festlich dekorierten Räumen des Hotels „Württembergischer Hof“ zur Feier des Winterfestes. Galt es doch einen Tag im Werdenfelser Land zu feiern. Ländlicher, ungekünstelter Jubel, der in nicht endenwollenden Juhschreien zum Ausdruck kam, herrschte im Festsaal. Die zahlreichen Gebirgler, die in ihrem besten Sonntagsstaat aus allen Almhütten der Umgegend zum Fest herabgestiegen waren, boten ein bewegtes, farbenprächtiges Bild. Alle trugen als Festzeichen kleine Kuhschellen, deren „melodisches“ Geläute den ganzen Saal erfüllte. In verschiedenen Ecken des Saales hatten sich auch Gemeinden zusammengefunden, die nach den Klängen der Zieh- und Mundharmonika heimatliche Lieder wie den „Stei-a-ri-a-rischen“ aus voller Brust sangen. Vollsten Beifall fanden der „Schuhplattler und der Bändeltanz“, der von einer grösseren Zahl jüngerer Mitglieder gar fesch und verlockend getanzt wurde.

Das Winterfest des Jahres 1910 wurde am 22. Januar als „Bauernhochzeit im Gebirge“ in den Sälen des Hotels „Preussischer Hof“ veranstaltet. Der mit Waldesgrün überreich dekorierte Saal bildete eine treffliche Staffage für das fidele Leben und Treiben der grossen Schar lustiger Buam und Dirndeln, die sich hier eingefunden hatte. Zur Hochzeit war die ganze „Gmoa“ vertreten, der Bürgermeister, der Lehrer, der Wirt, der Polizeidiener, alte Männer, junge Burschen, behäbige Weiber und saubere Dirndeln, alles im Festtagsstaat. Ein gar schmuckes Brautpaar war es, das im Festzuge daherschritt und mit den übrigen Hochzeitsgästen die den Teilnehmern gewidmeten trefflichen „Gstanzln“ des Hochzeittaders entgegennahm. Verschiedene Schuhplattlertänze boten interessante Abwechslung und die unter den Anwesenden hervorgerufene Stimmung löste ungezwungene, gemütliche Geselligkeit aus. Grosse Heiterkeit erweckte eine Gruppe von wetterfesten „Holzhackerbuam“ durch ihr kraftvolles „Einhakeln und Raffeln“ und zuletzt durch die gegenseitige taktmässige Bearbeitung ihrer Sitzleder.

Für den 21. Januar 1911 hatte die Vorstandschaft das Fest einer „Fahnenweihe der Schützengesellschaft Hinterlader in der Jachenau“ eingesetzt. Mit Fahnen, Guirlanden und Fichtengrün war der Festsaal reich geschmückt, und im stattlichen Zuge, der sich ungemein malerisch ausnahm, marschierten die eingeladenen Schützenvereine aus Tölz, Lenggries, Wackersberg, Sauerlach usw. unter hellem „Juhgschroa“ herbei. Der Herr Bürgermeister von Jachenau, ein sehr behäbiger Herr, begrüßte die Erschienenen in gebundener Sprache, der Vorstand der Schützengesellschaft „Hinterlader“ hielt hierauf eine Festrede, und auch der Fahnenpate sagte ein Sprüchlein auf, das verständnisvollen Anklang fand. Die prächtige Schützenfahne wurde von hübschen Schützendirndeln mit Paten- und Fahnenbändern geschmückt, dann wurde der landesübliche Schuhplattler gar schneidig getanzt. Ihm ging ein Kronentanz voraus, den der Pfisterer Maxl den Burschen und Madln tüchtig „eing'studiert“ hatte, und der sich wundernetzt ausnahm. War das eine Freude! Es fand dann das übliche Festschiessen statt, bei dem gar oft ins Zentrum getroffen wurde. Auch ein Gesangsquartett, die „Dachauer Rammel“, an deren Aechtheit nicht zu zweifeln war, liess sich hören. Das ganze Fest nahm einen so ungezwungenen fröhlichen Verlauf, dass es noch lange in der Erinnerung aller Teilnehmer haften wird.

Das Winterfest 1912 wurde am 27. Januar abgehalten. Von verständiger Hand war der Saal des Apollotheaters in eine Alpenlandschaft verwandelt. Eine bunte in Gebirgskostüm gekleidete Menge bewegte sich in demselben, um die Einweihung der „Kissinger Hütte“ — eine heitere Zukunftsphantasie — und „ein Talfest im Holzgau“ zu feiern. Die auf der Bühne errichtete „Kissinger Hütte“ mit dem Panorama schneebedeckter Gipfel und hübscher Berglandschaften, sowie das aus der Gallerie des Saales herauswachsende Gebirgshaus, mit grosser Veranda und reichem Blumenschmuck, versetzten den Eintretenden in die Wunder der Hochgebirgswelt. Vor Betreten des Saales hatten die Besucher ein Hindernis in Gestalt eines Wildgatters zu übersteigen. War die Stimmung schon von Anfang an recht fidel, so wurde sie durch die verschiedenen Aufführungen eine noch gehobenere. Zunächst wurde die Einweihung der „Kissinger Hütte“ unter

hellem Jubel der Anwesenden vorgenommen. Ihr folgten verschiedene Solofigurentänze sowie ein ächter Steierischer, der unter der Leitung des Pfisterer'schen Ehepaares von 4 Paaren sauber und schneidig getanzt wurde. Ein Preisschuhplättler, an dem sich das junge Volk beteiligte, löste durch die mitunter sehr gezwungenen Sprünge der Tänzer grosse Heiterkeit aus. Auch ein Schwank aus dem Leben eines Gebirglers, mit köstlichen Einfällen durchsetzt, fand humorvolle Aufnahme. Kein Wunder, dass die Wogen der Fidelität immer höher schlugen und die übermütige Laune der Anwesenden sich in lauten Jodlern und Juchzern Luft machte.

Allen Damen und Herren, die bei unseren Winterfesten mitwirkten, besonders aber dem unermüdlichen Pfisterer'schen Ehepaar, das durch seine brillanten Figurentänze die Feste herrlichen half und sein Können bei der Einstudierung der Schuhplättlertänze uneigennützig zur Verfügung stellte, sei der Dank der Sektion zum Ausdruck gebracht. Besonderer Dank gebührt auch unseren Mitgliedern Gayde und Reuss, die sich um die Saal-Dekorationen sehr verdient gemacht haben.

---

In den Familienabenden wurden anregende Vorträge geboten:  
Es sprachen:

Herr Hauptmann Kunzmann, über:

„Berg- und Talfahrten in Tschili und Schansi“.

Herr Privatier Jakob Hergenröder, über:

„Auf hohem Firn“ (Wanderungen im Glocknergebiet).

Herr Stadtbaumeister Husslein, über:

„Wanderungen vom Zillertal zum Ampezzotal und durch die Dolomiten nach Bozen“.

Herr Lehrer Lorenz aus Schweinfurt, über:

„Vom bayerischen Hochland in die Dolomiten“.

Herr Lehrer Amling, über:

„Eine Reise von Haard nach Rom“.

Herr Lehrer Amling über:

„Wanderungen durch Rom und Umgebung“.

Herr Kaufmann Nägle über:

„Höhenwanderungen in den Dolomiten“.

Die Vortragsabende erfreuten sich eines sehr guten Besuches, bieten sie doch in dem ruhigen Winterverlauf unseres Badeortes eine willkommene Abwechslung. Allen Herren, welche uns durch ihre trefflichen, mit Lichtbildern illustrierten Vorträge erfreuten, sei an dieser Stelle nochmals der Dank der Sektion ausgesprochen.

In den Sommermonaten wurden verschiedene Ausflüge in die nähere Umgebung, sowie in das benachbarte Rhöngebirge unternommen. Die Beteiligung war infolge der geschäftlichen Inanspruchnahme der Kissinger während der Kurzeit nur eine geringe.

Zur Feier der 25jährigen Zugehörigkeit unseres Mitgliedes Herrn Felix Zeiske arrangierte die Vorstandschaft am 4. März 1911 einen musikalischen Herrenabend, der bei sehr zahlreichem Besuch in angeregtester Stimmung verlief. Leider ist der um die Förderung des Alpenvereins sehr verdiente Jubilar vor kurzem gestorben. Wir werden ihm alle Zeit ein dankbares Andenken bewahren.

Der 18. November 1911 vereinigte die Mitglieder zu einem Festabend, um den 75jährigen Geburtstag unseres Seniors, Herrn J. B. Messerschmitt zu feiern. Toaste, Vokal- und Instrumentalvorträge, sowie humoristische Intermezzi verschönten den Abend. Möge die dem alten Herrn angeborene Quelle des Humors nie versiegen, möge sein Lebensabend so sonnig sein, wie alle die Jahre vorher es gewesen sind.

---

Obwohl sich unsere Sektion nach aussen hin bisher jeder Wirksamkeit enthielt, verfolgt sie doch die grossen Fragen, die unseren Gesamtverband beschäftigen, stets mit Interesse. Nach und nach wird auch der Wunsch nach äusserer Betätigung erwachsen. Er fand ja bereits in einem Beschluss der Generalversammlung vom Januar 1909, wonach ein unantastbarer Hütten- und Wegebaufonds geschaffen werden sollte, bescheidenen Ausdruck. Mit diesem Fonds, der zur Zeit eine Höhe von 300 M. erreicht hat, wird der künftigen Tätigkeit der Sektion Ziel und Richtung gewiesen. Zu einer praktischen Durchführung wird es jedoch in absehbarer Zeit noch nicht kommen können.

Den Bericht über alles, was unsere Sektion in den ersten fünf Jahren ihres Bestehens bewegte, kann ich nicht besser und nicht würdiger beschliessen, als mit einem herzlichen Dank an die Mitglieder der Vorstandschafft für ihre treue Mitarbeit und mit der an unsere Mitglieder gerichteten Bitte, auch ferner unserer Sektion ihr Interesse zu bewahren.

„Es lebe der Deutsch-Oesterreichische Alpenverein, es wachse und gedeihe unsere Sektion.“

Hans Husslein, derz. 1. Vorstand.

## II. Kassenbericht.

Das Vermögen der Sektion setzt sich aus dem Wert des Inventars, der Bücherei, dem Hütten- und Wegebaufonds und dem Aktivrest des Jahres 1912 zusammen.

Es beträgt: am Schluss des Jahres 1912:

a) Inventarwert . . . . .	354,50	fl.
b) Bücherei (nach dem Katalogwert) . . . . .	788,20	fl.
c) Hütten- und Wegbaufonds . . . . .	300,—	fl.
d) Aktivrest pro 1912 . . . . .	357,40	fl.

insgesamt 1800,10 fl.

Grundsätzlich dürfen in einem Vereinsjahr die Ausgaben die Einnahmen nicht überschreiten. Die erzielten Kassenüberschüsse wurden Bestandteile des Sektionsvermögens. Die eingegangenen, nicht zur Bestreitung der laufenden Ausgaben erforderlichen Gelder wurden verzinslich angelegt.

Ueber die Kassenverhältnisse in den einzelnen Berichtsjahren geben die nachstehenden Uebersichten näheren Aufschluss.

### Jahres-Rechnung für 1907.

Einnahmen	fl.	fl.	Ausgaben	fl.
I. 63 Mitglieder à M. 11 . . . . .	M. 693.—		I. Zentralaussschuss für:	
23 Aufnahmegebühren à M. 2.— . . . . .	M. 46.—	739	63 Mitglieder à M. 6.— . . . . .	M. 378.—
II. 54 Stück Vereinszeichen à M. 1.— . . . . .		54	64 Einbände à M. 1.— . . . . .	M. 64.—
III. Bücher und Karten . . . . .		59	70 Vereinszeichen à M.—,50 . . . . .	35
IV. Sammelbüchse . . . . .		6	Führer, Karten etc. . . . .	81
V. Bankzinsen . . . . .		10	II. Sonstiges . . . . .	195
		869	III. Kassabestand . . . . .	115
				32
				869
Geprüft:			Bad Kissingen, 20. Januar 1908.	35
			Husslein, Kassier.	

### Jahres-Rechnung für 1908.

Einnahmen	fl.	fl.	Ausgaben	fl.
I. 83 Mitglieder à M. 11.— . . . . .	M. 913.—		I. Zentralaussschuss für:	
20 Aufnahmegebühren à M. 2.— . . . . .	M. 40.—	953	83 Mitglieder à M. 6.— . . . . .	M. 498.—
II. 22 Stück Vereinszeichen à M. 1.— . . . . .		22	84 Einbände à M. 1.— . . . . .	M. 84.—
III. Sammelbüchse . . . . .		29	20 Vereinszeich. à M.—,50 M. 10.—	20
IV. Bankzinsen . . . . .		7	Führer und Karten . . . . .	617
V. Aktivrest vom 20. Januar 1908 . . . . .		115	II. Bücher, Karten, Musikalien . . . . .	50
		1127	III. Sonstiges . . . . .	266
			IV. Kassabestand . . . . .	193
				69
				1127
			Bad Kissingen, 12. Januar 1909.	12
			Husslein, Kassier.	

Richtig befunden:

Buhheller, Rothmund.





### III. Bücherei.

Die Bücherei wurde sofort nach der Gründung der Sektion angelegt. Durch Ankauf und geschenkweise Ueberlassung verschiedener Werke wurde dieselbe auf die ansehnliche Zahl von etwa 200 Bände gebracht. Hauptsächlich sind Führer und touristische Werke erworben worden; für Unterhaltungsschriften wurden nur geringe Mittel verausgabt.

Die Kartenabteilung der Bücherei umfasst 41 Karten aus den verschiedensten Gebieten der Alpen. Ferner sind sämtliche Karten vorhanden, die den Zeitschriften beigelegt sind.

Zur Aufbewahrung der Bücher wurde ein geräumiger Schrank angeschafft, den unser Mitglied Gayde mit Alpenlandschaften künstlerisch bemalte. Ihm, sowie den verschiedenen Stiftern der Bücherei sei im Namen der Sektion herzlich gedankt.

Die Bücherei enthält:

#### I. Periodische Veröffentlichungen

Zeitschrift des Deutschen u. Oesterr. Alpenvereins	1881	mit	1911
„ „ „ „ „ „	1895	„	1899
„ „ „ „ „ „	1893	„	1894
Mitteilungen des „ „ „ „	1881	„	1911
„ „ „ „ „ „	1902	„	1907
Register zu den Vereinsschriften . . . . .	1863	„	1905
Mitteilungen des Schweizer Alpenklubs . . . . .	1897	„	1908
Zeitschrift d. Vereins z. Schutze d. Alpenpflanzen	1909	„	1911
Deutsche Alpenzeitung . . . . .	1897	„	1911
Geschichte des Deutschen und Oesterreichischen Alpen-Vereins.			

#### II. Touristik, Alpenkunde, Reisebeschreibung

- Album der Schweiz.
- Allihn, Tirol und bay. Alpen.
- Chamerich, Rätische Bahnen.
- Christomanos, Die neue Dolomitenstrasse.
- Dreyer Dr., Der Alpinismus und der Deutsche und Oesterreichische Alpenverein.

- Fendrich, Der Alpinist.
- Hartmann, Aus dem Spessart.
- Heer, Vorarlberg und Liechtenstein.
- Kegele, Salzkammergut.
- Lendenfeld, Ostalpen.
- Lendenfeld, Westalpen.
- Melzer, Meisterwerke aus Tirol.
- Moriggel, Anleitung zum Kartenlesen.
- Niberl, Klettern im Fels.
- Rhönklub, Die Rhön.
- von Schweiger-Lerchenfeld, Afrika.
- Spiteler, Der Gotthard.
- Steub, Streifzüge durch Tirol.
- Umlauft Dr., Die Alpen.
- Winkler, Empor.
- Zigmondy, Gefahren der Alpen.

#### III. Belletristik.

- Achleitner, Mein Herz ist im Hochland.
- Gemseneier, Dritte Portion.
- Eberle, Klänge aus den Alpen.
- Memminger, Die Gundel von Ehrwald.

#### IV. Führer.

##### Alpine Gipfelführer.

- Bindel, Die Marmolata.
- Bohlich, Der Watzmann.
- Granz, Bettelwurf und Speckkarspitze.
- Niepmann, Der Ortler.
- Peter, Die Zugspitze.
- Radio-Radiis, Der Rosengarten.
- Schucht, Die Wildspitze.

##### Sonstige Führer.

- Amthor, Tirol.
- Berger, Eine Woche in Tirol.
- Berger, Zwei Wochen in Tirol.
- Berger, Drei Wochen in Tirol.

Deutscher und Oesterreichischer Alpenverein,  
Wien und Niederösterreich.  
Enzensberger, Mädelegabel.  
Gruber, Zell am See.  
Imhof, Rädokur- und Plessurgebirge.  
Imhof, Silverretta- und Ofenpassgruppe.  
Kurz, Montblanc.  
Luchner-Egloff, Stubai.  
Meyer, Deutsche Alpen I. Teil.  
Meyer, „ „ II. „  
Meyer, „ „ III. „  
Meyer, Schweiz.  
Moriggel, Von Hütte zu Hütte, I. Teil.  
Moriggel, „ „ „ „ II. „  
Naef-Blume, Die Carner Alpen.  
Patera, Die Lienzer Dolomiten.  
Schneider, Rhönführer.  
Schnitzer, Zugspitze.  
Schmidtkunz, Kletterführer durch die bay. Voralpen.  
Sektion Berchtesgaden, Berchtesgadener Ländchen,  
10. Aufl.  
Sektion Berchtesgaden, Berchtesgadener Ländchen,  
14. Aufl.  
Steinach, Zillertalführer.  
Tschudi, Die Schweiz.

### V. Karten.

Adamella und Bressanella-Gruppe.  
Algäuer und Lechtaler Alpen.  
Berchtesgadener Alpen.  
Berchtesgadener Alpen mit Wegmarkierungen.  
Berchtesgaden und Steinernes Meer.  
Brückenau, Generalstabskarte.  
Dolomiten, Wanderkarte, westl. Teil.  
Dolomiten, „ östl. „  
Ferwallgruppe.  
Grossglocknergruppe.  
Hammelburg, Generalstabskarte.  
Kaisergebirge.

Karwendelgebirge.  
Langkofel- und Sellagruppe.  
Oberstdorf und Umgebung.  
Oberstdorf, Schratz Reliefkarte.  
Ortlergruppe.  
Oetztal und Stubai, Blatt I, Pitztal.  
„ „ „ „ II, Sölden und Rannalt.  
„ „ „ „ III, Gurgl.  
„ „ „ „ IV, Weisskugel.  
Ostalpen, Uebersichtskarte, östl. Teil.  
„ „ westl. „  
Ravenstein, Bay. Algäu.  
Ravenstein, Westtirol und Engadin.  
Ravenstein, Osttirol, Tauern und Dolomiten.  
Stuben,  
Thöni, Wetterstein und Karwendel.  
Thöni, Oetzthaler Alpen.  
Thöni, Stubaier Gruppe.  
Thöni, Vorarlberg.  
Thöni, Lechthal und Algäuer Gruppe.  
Thöni, Ferwall und Silvretta.  
Thöni, Routenkarte von Tirol.  
Touristenkarte der östl. Alpen, (Salzburg, Berchtesgaden).  
„ „ „ „ (Nordwestl. Kalkalpen).  
„ „ „ „ (Hohe Tauern, Ankogel).  
„ „ „ „ (Dolomit-Alpen).  
Venedigergruppe.  
Zillertaler Gruppe.  
Zirl und Nassereit.

### VI. Musikalien und Theaterstücke.

Commersbücher, 20 kleine.  
„ 2 Klavierstimmen hierzu.  
Enzian, Liederbuch.  
Koschat, Männerchöre.  
Küchel, Stilleben.  
Regensburger Liederkranz, Quartette.  
Verschiedene Lieder, Quartette.

## VII. Festgaben und Festschriften.

Festschriften zur Jubelfeier der Sektionen:

Bozen, Braunschweig, Brixen, Cassel, Darmstadt, Fulda, Fürth, Greiz, Hall, Hannover, Magdeburg, Mainz, Reichenau, Tegernsee, Teplitz, Traunstein, St. Ulrich.

### Büchereiordnung.

Die Abgabe der Bücher und Karten findet an jedem Sektionsabend im Sektionslokale statt. Die Abgabe erfolgt nur durch den Bücherwart oder dessen Stellvertreter gegen Empfangsschein. Nach Verlauf von spätestens 4 Wochen sind die Bücher und Karten zurückzugeben oder ist ein neuer Schein auszustellen. Ist inzwischen ein anderes Mitglied zur Abgabe vorgemerkt, so genießt dieses das Vorrecht der Abgabe.

## IV. Mitgliederstand.

Im Allgemeinen sei hier zunächst bemerkt, dass der Deutsche und Oesterreichische Alpenverein am 1. Februar 1912 403 Sektionen mit 93 473 Mitgliedern zählte.

A. Bewegung desselben seit Bestehen der Sektion:

Vereinsjahr	Eintritt	Abgang			Zunahme	Bestand am Schluss des Vereinsjahres
		durch Austritt	durch Tod	zusammen		
Bei der Gründung	27	—	—	—	36	63
1908	24	2	2	4	20	83
1909	15	2	2	4	11	94
1910	5	12	—	12	—	87
1911	21	5	2	7	14	101
1912	16	3	1	4	12	113

B. Ausschuss:

Jahr	1. Vorst.	2. Vorst.	Kassier	Schriftf.	Beisitzer
1907	Dr. Kuhn	Husslein	Husslein	Nägler	Hergenröder, Seibert
1908	"	"	"	"	"
1909	Husslein	Seibert	Nägler	"	Betsch, Rothmund, Levin
1910	"	"	"	"	"
1911	"	"	"	"	"
1912	"	"	"	"	"

## V. Mitgliederverzeichnis.

**A**mling Pius, Lehrer, Haard.  
**A**ubele Michael, Ingenieur.  
**B**auer Georg, Ingenieur.  
**B**aumeister Hans, Bauamtsoffiziant.  
**B**etsch Fritz, Bankdirektor.  
**B**lenk Therese Ww., Privatière.  
**B**raunwart Ludwig, Kaufmann.  
**B**ub Veit, k. Bauamtsassessor, Weiden.  
**B**uhlheller Hans, Rechtsanwalt.  
**D**auch August, Kaufmann.  
**D**erreth Josef, Restaurateur.  
**D**ietz Wendelin, Dr. k. b. Hofrat, prakt. Arzt u. Bdearzt.  
**D**öpfmer Eugen, Architekt.  
**D**ürig Franz, Privatier.  
**E**glkraut Georg, Kassenkontrollleur.  
**E**hgartner Dr. Franz, k. Reallehrer.  
**E**hrlich Ludwig, Kaufmann.  
**F**eineis Hermann, k. Rentamtman.  
**G**ayde Karl, Malermeister.  
**G**leissner Dr. Joseph, prakt. Arzt u. Bdearzt.  
**G**oldstein Albertine Ww., k. b. Hoflieferantin.  
**H**ahn Eugen, k. b. Hoflieferant.  
**H**alder Karl, Tonkünstler.  
**H**aub Christian, Dipl.-Ingenieur.  
**H**ärtl Dr. Paul, Staatlicher Chemiker u. Balneologe.  
**H**äring Ignaz, Hotelbesitzer.  
**H**app Karl, k. b. Hoflieferant.

Hendel Anna, Kaufmannswitwe.  
Heil Engelbert, Baumeister.  
Hergenröder Jakob, Privatier.  
Herzfeld Moses, Hotelbesitzer.  
Hitzlsperger Karl, gepr. Lehramtskandidat.  
Hoffmann August, Bankprokurist.  
Hoffmann Karl, Kaufmann.  
Hohn M. A., Kaufmann.  
Huber Ludwig, Privatier.  
Husslein Hans, Stadtbaumeister.  
Ihl Maria Ww., Privatière.  
Jünger Karl, Kaufmann.  
Karch Karl, k. b. Hoflieferant, Hofbäckermeister.  
Kracht Gustav, Kaufmann.  
Kraft Dr. Ernst, Apotheker.  
Kriner Dr. Wilhelm, k. Amtsrichter, Landshut.  
Kugelman Felix, Kaufmann.  
Kuhn Dr. Gustav, k. Rektor.  
Levin Rudolf, Buchhändler.  
Liebscher Georg, Hotelbesitzer.  
Lindner Adolf, Kaufmann.  
Linhard Karl, Restaurateur.  
Linxweiler Hans, Badverwalter.  
Lippert Georg, k. Postverwalter.  
Lochner Karl Freiherr von, prakt. Arzt.  
Lötz Fritz, k. Reallehrer.  
Maurer Georg, k. Reallehrer.  
Meder Karl, Privatier.  
Merkl Theodor, Bankbeamter, Drieburg.  
Messerschmitt J. B., Hofkonditor.  
Messerschmitt Georg, Restaurateur.  
Moreau Freiherr Alexander von, k. Regierungsrat,  
Bezirksamtmann und Badkommissär.  
Morstadt Alois, Herrenschneidereiinhaber.  
Münsterer Alois, Bankbeamter, Berlin.  
Nägle Karl, Kaufmann.  
Nees Adam, Hofjuwelier.  
Neubert Hans, Bankbeamter.

Pecht Anton, Kaufmann.  
Pfeiffer Emil, Rechtsanwalt.  
Pfisterer Max, Weinrestaurateur.  
Prager August, Generalmajor z. D.  
Reuss, Julius, Schreinermeister.  
Reuss Johann, Bürgermeister, Garitz.  
Rinneberg Ernst, Malermeister.  
Röder Georg, Gasanstaltsdirektor.  
Rosenau Philipp, Hofjuwelier.  
Rosenau Simon, Privatier.  
Rothmund Fritz, Bankprokurist.  
Salmansberger Kajetan, k. Postverwalter.  
Seibert Peter, k. Postmeister, München.  
Sotier Dr. Paul, prakt. Arzt und Badearzt.  
Spiel Jakob, Kaufmann.  
Spiess Christian, k. Kanzleirat.  
Stein Adolf, Basaltwerksdirektor, Schweinfurt.  
Stein Karl, Fischhändler.  
Steinbach Karl, Hotelbesitzer.  
Steinbach Heinrich, Dr. prakt. Arzt u. Badearzt.  
Steinberger Ludwig, Lehrer.  
Stöger Karl, gepr. Lehramtskandidat.  
Streit Georg, Fischhändler.  
Streit Gottfried, Wildpret- und Geflügelhändler.  
Schachenmayer Otto, Kaufmann.  
Schachenmayer Wilhelm, Redakteur.  
Schauer Josef, k. Oberamtsrichter, Euerdorf.  
Scheck Joseph, k. Reallehrer.  
Schermbacher Otto, k. Forstamtsassessor.  
Schieferl Joseph, Guts- u. Brauereibesitzer, Forsting.  
Schloth Max, Kaufmann.  
Schmidt Karl Hermann, Hotelbesitzer.  
Schmittutz Adam, Kunstschlosser.  
Schoeller Karl, Kurhausbesitzer.  
Schoveloch Valentin, Herrengeschäftsinhaber.  
Schubert Hans, Rentamtsbote.  
Schwäbl Dr. Franz, Städt. Bezirkstierarzt.  
Schwarz Dr. Eduard, Rechtsrat.

Vay Franz, Spenglermeister.  
Vogt Wilhelm, Kaufmann.  
Volck Otto, k. Reallehrer.  
Wagner Georg, Ziegeleibesitzer, Winkels.  
Wahler Kaspar, Brauereibesitzer.  
Weinberger Friedrich, cand. med. München.  
Wiedemann Otto, k. Baurat.  
Wirth Heinrich, Rechtsanwalt.  
Zapf Ludwig, Kaufmann.  
Zeiske Felix, Kaufmann.  
Zehelein Ferdinand, k. Forstamtsassessor, Euerdorf.



## VI. Touren-Berichte.

Obwohl alljährlich von einer Reihe von Mitgliedern Reisen in die Alpenländer unternommen wurden, sind schriftliche Berichte darüber nur in beschränkter Anzahl eingegangen, sodass sich daraus ein der Wirklichkeit entsprechendes Bild der touristischen Tätigkeit der Sektion nicht ergibt.

Die vorhandenen Tourenberichte sind folgende:

Amling Pius:

1908 Schaffhausen — Zürich — Luzern — Alpnachstad — Brienz — Interlaken — Thun — Bern — Lausanne — Genf — Brieg — Iselle — Baveno — Lago Maggiore — Luino — Lugano — Como — Mailand — Genua — Pisa — Florenz — Rom — Tivoli — Neapel — Vesuv — Bombay — Capri — Sorrent — Castellamare — Abruzzen — Angona — Ravenna — Bologna — Venedig — Verona — Gardasee — Bozen — Innsbruck — München.

1910 Füssen — Neuschwanstein — Hohenschwangau — Pinzwang — Reutte — Stuibenfälle — Plansee — Ammerwald — Hundinghütte — Linderhof — Ettal — Oberammergau — München.

1911 Touren im bayerischen Wald: Osser — Schwarzer See — Teufelssee — Eisenstein — Arber — Arbersee — Ludwigstal — Zwiesel — Rachel — Grafenau — Passau.

Betsch Fritz:

1909 Garmisch-Partenkirchen und Umgebung.

1910 Schliersee — Tegernsee und Umgebung.

1911 Berchtesgaden und Salzkammergut.

1912 Wintertouren im Werdenfelser Land.

Braunwart Ludwig:

1908 München — Innsbruck — Brenner — Brixen — Plose — Villnößtal — Peitlerscharte — Peitlerkofel — Franz Schlüterhütte — Kreuzkofeljoch — Forcella de l'Ega — Geisslerspitzen — Regensburgerhütte — St. Christina — Confinboden — Santnerweg — Langkofelhütte —

Plattkofelkar — Langkofeljoch — Sellajochhaus — Col Rodella — Pallacia — Seiser Alpenhaus — Mahlknechtjoch — Tierser Alpjoch — Schlern — Bärenloch — Grasleitenhütte — Grasleitenkessel und Joch — Valojetta und Hütte — Gartl — Tschagerjoch — Kölnerhütte — Welschhofen — Eggental — Bozen — Mendel — Penegal — Bozen — Innsbruck — Jenbach — Achensee — Glashütte — Bad Kreuth — Tegernsee — Bad Tölz — München.

1909 München — Kochel — Walchensee — Herzogstand — Heimgarten — Ohlstadt — Garmisch — Partnachklamm — Reintal — Angerhütte — Knorrhütte — Höllentalhütte — Höllentalklamm — Eibsee — Kramer — München.

1910 Garmisch — Mittenwald — Zirl — Innsbruck — Imst — Fernpass — Erwald — Zugspitze — Reintal — Garmisch — München.

1911 München — Garmisch — Griessen — Lermoos — Fernpass — Nassereit — Imst — Pitztal — St. Leonhard — Mittelberg — Braunschweigerhütte — Karleskopf — Pitztalerjöchl — Sölden — Längenfeld — Oetz — Landeck — St. Anton — Arlberg — Flexenpass — Zürs — Lechleiten — Schrofenspass — Einödebach — Oberstdorf — München.

1912 München — Innsbruck — Brenner — Franzensfeste — Bruneck — Kronplatz — St. Vigil — Piccolein i. Gadertal — St. Leonhard — Collfuschg — Grödnerjoch — Grödnerthal — St. Christina — Waldbruck — Bozen — Klaussen — Kloster Säben — Klaussnerhütte — Latzfonzerkreuz — Kassianspitze — Schladererscharte — Schladerertal — Bad Schladers — Vahrn — Franzensfeste — Brenner — Innsbruck — Kufstein — München.

Egikraut Georg:

1911 Kufstein — Hinterbärenbad — Stripsenjoch — St. Johann — Kitzbühl — Zell am See — Kaprunertal — Orglerhütte — Kaprunertörl — Tauernboden — Rudolfshütte — Kaisertauern — Kals — Lienz — Lienzer Dolomiten — Toblach — Schluderbach — Misurinasee — Tre Croci — Cortina — Falzaregopass — Andraz — Pieve — Arabba — Podojoch — Campitello — Fassatal — Vigo di Fassa — Karrer-

seepass — Eggental — Bozen — Innsbruck — Jenbach — Achensee — Tegernsee — München.

1912 Kochel — Herzogstand — Wallgau — Mittenwald — Garmisch — Partnachklamm — Angerhütte — Knorrhütte — Zugspitze — Gartlerl — Ehrwald — Fernpass — Imst — Landeck — Arlberg — Bludenz — Bregenz — Lindau.

Ehrlich Ludwig:

1907 München — Kufstein — Jenbach — Zillertal — Maierhofen — Dornauergklamm — Breitlahner — Zemmgrund — Berlinerhütte — Schwarzenstein — Schwarzensteinhütte — Daimerhütte — Lutlach — Sand — Bruneck — Niedersdorf — Altprags — Plätzwiese — Dürrenstein — Schluderbach — Misurinasee — Tre Croci — Cortina — Falzaregopass — Andraz — Buchenstein — Arabba — Podojoch — Campitello — Fassatal — Vigo di Fassa — Karrerseepass — Welschhofen — Eggental — Kardaun — Bozen — Meran.

1908 siehe Braunwart.

Hergenröder Jakob:

1912 Berchtesgaden — Untersberg — Watzmann — Funtenseehaus — Steinernes Meer — Riemannhaus — Saalfelden — Zell am See — Schmittenhöhe — Moserboden — Gleiwitzerhütte — Bruck Fusch — Ferleiten — Mainzerhütte — Hoher Gang — Bockkarscharte — Hoffmannshütte — Franz Josefhäus — Glocknerhaus — Heiligenblut — Spittal — Tauernbahn — Salzburg.

Hoffmann August:

1908 Kochel — Urfeld — Mittenwald — Ferchensee — Elmau — Schachen — Meilerhütte — Reintal — Garmisch — Ettal — Linderhof — Ammerwald — Plansee — Erwald — Fernpass — Innsbruck — Bozen — Eggental — Karrersee — Vajolethütte — Grasleitenpass — Grasleitenhütte — Tiersertal — Brixen.

Husslein Hans:

1907 Jenbach — Zillertal — Meierhofen — Dornauergklamm — Breitlahner — Zemmgrund — Berlinerhütte — Schwarzenstein — Schwarzensteinhütte — Daimerhütte — Lutlach — Bruneck — Niedersdorf — Pragserwildsee — Plätzwiese —

Schluderbach — Cordina — Falzaregopass — Andraz — Pieve — Arabba — Pordoijoch — Campitello — Fassatal — Vigo di Fassa — Karrersee — Welschnofen — Eggental — Bozen — Meran.

1908 Lindau — Chur — Thusis — Via Mala — Albulia — Samaden — St. Moritz — Majola — Pontresina — Morteratschgletscher — Berninapass — La Rös — Violapass — Bormio — Stillsferjoch — Trafoi — Meran — Bozen — Innsbruck.

1909 Salzburg — Villach — Pörtschach — Wörthersee — Klagenfurt — Spittal — Millstättersee — Bad Gastein — Bischofshofen — Zell am See — Saalfelden — Riemannhaus — Steinernes Meer — Funtenseehaus — Königsee — Berchtesgaden.

1910 Salzburg — Mondsee — Atersee — Gmunden — Traunsee — Ischl — Wolfgangsee — Hallein — Berchtesgaden — Reichenhall — Lofer — Walchsee — Oberaudorf — Brunnstein — Bayrischzell — Schliersee — Oberammergau — München.

1911 siehe Eglkraut.

1912 Lindau — Konstanz — Zürich — Luzern — Vierwaldstätter See — Fluelen — Göschenen — St. Gotthard — Airola — Arth Goldau — Bludenz — Arlberg — Landeck — Innsbruck — Zierl — Mittenwald — Garmisch — München.

Lindner Adolf.

1907 siehe Ehrlich.

1908 siehe Braunwart.

1909 siehe Braunwart.

1912 siehe Braunwart.

Lötz Fritz.

1907 Kiefersfelden — Vorderkaiserfeldenhütte — Hinterbärenbad — Kufstein — Achensee — Innsbruck — Obsteig — Fernpass — Plansee — Reutte — Füssen — Otto Meyerhütte — Schlicke.

1908 Hindelang — Luitpoldhaus — Hochvogel — Kemptnerhütte — Oberstdorf — Nebelhorn — Einödsbach.

1909 Oberammergau — Linderhof — Ettal — Garmisch — Höllentalangerhütte — Reintal — Zugspitze — Mitten-

wald — Walchensee — Herzogstand — Kochel — Jachenau — Tegernsee — Schliersee.

1910 Peisenberg — Oberammergau — Kochel — Tölz — Chiemsee — Grassau — Hochgern — Reit im Winkel — Ruhpolding — Inzell — Reichenhall — Berchtesgaden — Königsee — Hintersee — Watzmann — Salzburg.

1911 Kufstein — Stripsenjoch — St. Johann — Kitzbühlerhorn — Zell am See — Schmittenhöhe — Moserboden — Kaprun — Krimmel — Gerlos — Zell am Ziller — Maierhofen — Berlinerhütte — Edelhütte — Ahornspitze.

1912 Kufstein — Schwatz — Oetztal — Gries i. Sulztal — Ambergerhütte — Winnebachseehütte — Vent — Hochjoch — Meran — Bozen — Brixen — Gries am Brenner — Matrei — Maria Waldrast — Stubeital — Innsbruck.

Nägle Karl:

1907 siehe Ehrlich.

1908 „ Braunwart.

1909 „ „

1911 „ „

1912 „ „

Neuberger Hans:

1909 München — Partenkirchen — Eibsee — Zugspitze — Höllental — Garmisch.

1911 München — Innsbruck — Bozen — Meran — Schönna — Iffigerspitze — Bozen — Sterzing — Innsbruck.

1912 München — Tegernsee — Achensee — Seebergspitze — Pertisau — Plumserjoch — Hagelhütte — Hinterriss — Vorderriss — Walchensee — Herzogstand — Kochelsee.

Reuss Julius:

1908 Salzburg — Berchtesgaden — Watzmann (Hocheck, Mittel- und Südspitze) — Hintersee — Hirschbichl — Lofer — Gasteig — Griesenalm — Stripsenjoch — Hinterbärenbad — Kufstein — Jenbach — Achensee — Tegernsee — Schliersee — München.

1909 Innsbruck — Klausen — Villnößtal — Franz Schlüterhütte — Bozen — Karrersee — Ritten — Oberbozen — Meran.



1910 siehe Braunwart.

1911 „ „

1912 „ „

Röder Georg:

1907 Garmisch — Partenkirchen — Schachen — Höllental — Zugspitze — Ehrwald — Fernpass — Oetztal — Bildstöckloch — Dresdnerhütte — Stubeiertal — Innsbruck — Bozen — Eggental — Karrersee — Cölnerhütte — Tschagerjoch — Vajolethütte — Grasleithütte — Bärenloch — Schlern — St. Christina — Waidbruck.

1908 Berchtesgaden — Königsee — Funtenseehaus — Schönfeldspitze — Steinernes Meer — Riemannhaus — Saalfelden — Zell am See — Bruck Fusch — Ferleiten — Mainerhütte — Hoher Gang — Bockkarscharte — Hoffmanns Hütte — Franz Josef Haus — Pasterze — Hoffmanns Weg — Erzherzog Johann Hütte — Grossglockner — Stüdl Hütte — Kals — Windisch Matrei — Lienz — Innichen — Sexten — Szigmondy Hütte — Dreizinnenhütte — Landro — Schluderbach — Misurina — Tre Croci — Cortina — Falsaregopass — Pieve — Tedeiahaus — Bindelweg — Portojoch — Bambergerhütte — Boespitze — Pisciaduhütte — Grödnerjoch — Sella Haus — Langkofelscharte — St. Christina Waidbruck.

1909 Vaduz — und Wanderungen in den Liechtensteiner Bergen.

1910 Garmisch — Partenkirchen und Umgebung — Höllentalhütte — Zugspitze — Eibsee.

1911 Hindelang und Umgebung — Schattwald — Inntal — Reutte — Plansee — Griessen — Garmisch — Partenkirchen.

1912 Hindelang und Umgebung — Geishorn — Jubiläumsweg — Hochvogel — Luitpoldhaus — Oberstdorf — Breitachklamm — Freibergsee — Birgsau — Einödsbach.

Rothmund Fritz:

1908 Berchtesgaden — und Touren im Berchtesgadener Land — und im Salzkammergut.

1909 siehe Husslein Hans.

1910 Basel — Neuschâtel — Bern — Luzern — Vierwaldstätter-

see — Axsenstrasse — Gotthard — Lugano — Bellagio — Lago Maggiore — Mailand — Venedig — Verona — Gardasee — Bozen — Meran — Innsbruck.

1911 München — Chiemsee — Salzburg — Berchtesgaden — Hallein — Gollinger Wasserfälle — Watzmann — Reichenhall.

Schmittutz Adam:

1912 Kempten — Oberstdorf — Nebelhorn — Heilbronnerweg — Bockkarscharte — Einödsbach — Oberstdorf — München.

Schoeller Karl:

1908 Inntal — Brenner — Sterzing — Jauffenpass — Meran — Bozen — Mendelpass — Karrersee — Brixen — Toblach — Misurina — Tre Croci — Cordina — Schluderbach — Franzensfeste.

1909 Neuschwanstein — Linderhof — Partenkirchen — Schachen — Herzogstand — Jachenau — Tegernsee — Hirschberg — Wallberg — Chiemsee — Berchtesgaden — Jänner — Salzburg — München.

1910 Lindau — Bodensee — Zürich — Vierwaldstättersee — Rigikulm — Klausenpass mit Urnerboden — Oberstdorf — Tegernsee — München.

1911 Bayerischer Wald — Arber — Rachel — Berchtesgaden.

Schoveloch Valentin:

1907 siehe Ehrlich.

1908 siehe Braunwart.

Vay Franz:

1910 siehe Braunwart.

1911 Kochel — Herzogstand — Urfeld — Mittenwald — Dreitorspitz — Schachen — Garmisch.

Zeiske Felix:

1908 Kempten — Pfronten — Tannheim — Vilsalpsee — Frau-  
alpsee — Schwarzwassertal — Lechtal — Reutte — Stuib-  
fälle — Plansee — Garmisch — Mittenwald — Walchen-  
see — Kochel — Starnberger See — München.





T. A. SCHACHENMAYER  
BUCH- UND KUNSTDRUCKEREI  
□ BAD KISSINGEN □