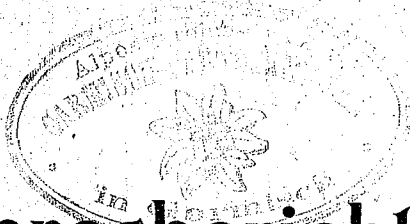


№ 23



Jahresbericht

der

Sektion Bozen

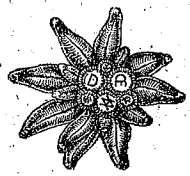
des

Deutsch. u. Oesterr. Alpenvereins

für das

XLII. Vereinsjahr: 1911.

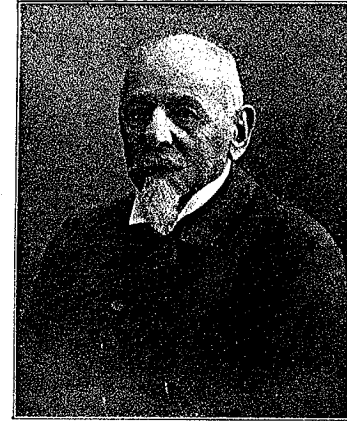
Erstattet in der ordentl. Vollversammlung am 19. Jänner 1912.



Bozen 1912.

Verlag: Sektion Bozen des D. u. Oe. Alpenvereins.

GOTTHARD FERRARI JUN. BOZEN.



† Albert Wachtler

geb. 15. August 1831

gest. 9. August 1911

Mitglied des Oesterr. Alpenvereins seit 1864

Gründer und Vorstand der Sektion Bozen
des Deutschen Alpenvereins 1869

Vorstand der Sektion Bozen des D. u. Oe.
Alpenvereins 1873—1885, 1890—1899

Ehrenmitglied der Sektion Bozen
seit 30. Jänner 1900



Zur Beachtung für die Mitglieder.

1. **Alle Zuschriften**, insbesondere Reklamationen, sind ausschliesslich an die Adresse: „**Sektion Bozen des D. u. Oe. Alpenvereins**“ zu richten. **Wohnungsänderungen** bitten wir **unverzüglich** der Sektion zu melden, um die regelmässige Zustellung der Vereinsschriften zu ermöglichen.

2. Die **Sektionskanzlei** und Bücherei befindet sich im **Hotel Mondschein**, 1. Stock.

3. **Beitrittsanmeldungen** können jederzeit schriftlich oder mündlich erfolgen; über die Aufnahme entscheidet unanfechtbar die **Vorstellung**. Der **Uebertritt** von oder zu anderen Sektionen des D. u. Oe. Alpenvereins ist nur bei Jahresschluss nach vorgängiger, ordnungsmässiger Abmeldung gestattet.

4. Der **Mitgliedsbeitrag** ist am Jahresbeginn zu entrichten und beträgt:

K 12.— bei Bezug des Jahrbuches und der Mitteilungen; (**ausserhalb** Oesterreich-Ungarns und des Deutschen Reiches wohnende Mitglieder haben überdies an **Portovergütung K 2.— beizufügen**);

K 8.— ohne Jahrbuch und ohne Mitteilungen;

K 5.50 für selbständig die Mitgliedschaft erwerbende Familienangehörige **von Mitgliedern** (Ehefrauen, Töchter und Söhne unter 20 Jahren) ebenfalls ohne Vereinsschriften;

K 3.— für solche Mitglieder, welche gleichzeitig einer **anderen Sektion** des D. u. Oe. Alpenvereines angehören und die Zahlung des bezüglichen **vollen** Mitgliedsbeitrages nachweisen.

5. **Preisbegünstigung** in den Schutzhütten wird nur jenen Alpenvereinsmitgliedern, bzw. Ehefrauen oder Studenten gewährt, welche sich der Wirtschaftsleitung durch die **mit Photographie versehene** und von der eigenen Sektion **überstempelte** Mitglieds-, bzw. Legitimationskarte ausweisen. Ein Hinweis auf Bekanntschaft oder ein nachträglicher Ausweis bleibt unberücksichtigt.

6. Die **Ueberstempelung** der mit Photographie versehenen Mitglieds-, bzw. Legitimationskarte geschieht in der Sektionskanzlei oder durch den Schatzmeister, Herrn Gaswerksverwalter Friedrich Hofreiter. Auch Vereinsabzeichen sind dort, das Stück um **K 1.—** erhältlich.

7. Mitglieder, welche den Jahresbeitrag bis zum 1. Mai nicht geleistet haben, können als ausgeschieden behandelt werden, bleiben aber der Sektion für dessen Entrichtung für das laufende Jahr verpflichtet (§ 6 der Satzungen).

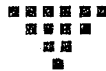
8. Der **Austritt** eines Mitgliedes ist vor Beginn des neuen Vereinsjahres, also bis **spätestens 31. Dezember** der Sektion zu melden. Nachträgliche Abmeldungen werden **nicht berücksichtigt**. Während des Jahres austretende Mitglieder haben den vollen Beitrag für das laufende Jahr zu entrichten (§ 5 der Satzungen).

Auf Reisen in den Alpen bitten wir, das Vereinszeichen zu tragen und in den Fremdenbüchern der Gasthöfe und Schutzhütten dem Namen den Vermerk „D. u. Oe. A. V. S. Bozen“ und zwecks allfälliger Hilfeleistung das Reiseziel beizusetzen, sowie sich bei Touren **nur** der vom D. u. Oe. Alpenvereine autorisierten Bergführer und Träger zu bedienen.

10. Allfällige **Beschwerden** über Führer und Träger, Wege, Markierungen, Unterkunftsverhältnisse u. dgl, sind an die Sektion zu richten.

11. Ehrenpflicht aller Alpenvereinsmitglieder ist es, in Fällen anderweitiger Unterkunft **die Schutzhütten des D. u. Oe. Alpenvereins zu bevorzugen**, zumal an der Sprachgrenze in Kärnten, Krain, Steiermark und Südtirol.

12. Im Interesse möglicher Vollständigkeit des Tourenverzeichnisses werden die Mitglieder ersucht, bis spätestens 15. Dezember die **Tourenberichte** einzusenden.



Jahresbericht

der Sektion Bozen des D. u. Oe. Alpenvereins
für das 42. Vereinsjahr, 1911.

Die Tätigkeit der Sektion im abgelaufenen Jahre war nach zwei Richtungen genau vorgezeichnet: einerseits galt es, in tunlichst haushalterischer Weise jene Neuerungen zu vollenden, welche die neue Zeit für die Sektionshütten gebieterisch erheischte, andererseits aber war die Sektionsleitung aus einem wirklichen Herzensbedürfnisse bemüht, nach Kräften alpine Arbeit zu leisten und hochalpine Wegbauten zur Durchführung zu bringen. Im Bewußtsein, nach beiden Richtungen redlich das Möglichste geleistet zu haben, ergreift die Vorsteherung die Gelegenheit, Ihnen im Folgenden hierüber zu berichten.

Die Jahresversammlung vom 16. Jänner 1911 bewilligte zur Durchführung der Sektionsunternehmungen die Aufnahme eines Darlehens im Höchstbetrage von K. 12.000, wovon bisher nur in bescheidenstem Maße Gebrauch gemacht wurde. Ferner wurde in dieser Jahresversammlung die Widmung von zwei Gesteinblöcken für das Alpine Museum in München beschlossen und verschiedene Anregungen bzgl. Markierung, Schaffung eines Pflanzgartens, Erbauung einer Latemar- oder Rosengartenhütte geboten und durchberaten.

Ein Tiroler Sektionentag wurde von der mit der Geschäftsführung betrauten Schwestersektion Innsbruck im verfloffenen Jahre nicht einberufen.

Bei der 42. Hauptversammlung des Gesamtvereins in Coblenz am 23. Juli war die Sektion durch den 1. Vorstand vertreten, der auch mit der Vertretung der Schwestersektionen Brixen, Bruneck, Buchenstein, Hall und Sillian betraut war. Als Vereinsjahr für die Jahre 1912—1916 wurde Wien gewählt; im Anschlusse daran erfolgte die Wahl von drei Vorstehenden und sechs Mitgliedern des Hauptausschusses. Die Grundsätze hinsichtlich der Unterstützung von Weg- und Hütten-

bauten wurden endgültig genehmigt und für Süttenbenützung im Winter eine Reihe von Vorkehrungen empfohlen. Beschlossen wurde die Bildung eines Fonds für außerordentliche Unternehmungen behufs Erforschung von Hochgebirgen. Als Ort der nächsten Hauptversammlung wurde Graz gewählt.

Die Sektion, welche im Jahre 1910 mit einem Mitgliederstande von 782 schloß, zählte am Schlusse des Berichtsjahres 773 Mitglieder; es liegen jedoch eine Menge Neuanmeldungen vor.

Leider hat die Sektion im abgelaufenen Jahre schmerzliche Verluste zu verzeichnen, als deren schwerster der Heimgang des hochverdienten Sektionsgründers und Ehrenmitgliedes des Herrn **Albert W a c h t l e r** hervorzuheben ist. Im hohen Alter von 80 Jahren verschied Herr Albert Wachtler am 9. August in Oberbozen. Mehr als 23 Jahre leitete der Vereingte die Geschichte der von ihm im Jahre 1869 gegründeten Sektion Bozen des Deutschen und nachmaligen Deutschen und Oesterreichischen Alpenvereins, die sein verdienstvolles Wirken durch die vor zwölf Jahren erfolgte Ernennung zum Ehrenmitgliede dankbar anerkannte. Die Sektion betrauert in dem Dahingegangenen nicht nur einen Vorkämpfer und unermüdeten Förderer der alpinen Sache, dessen tatkräftiges Wirken für die Erschließung der Tiroler Bergwelt bahnbrechend war, sondern auch einen hochherzigen, stets hilfsbereiten Menschen, dessen Aufopferung sich zumal in den schweren Tagen der Tiroler Hochwassernot gegenständig bewährte. Sie wird dem edlen Verbliebenen stets ein dankbar treues Gedenken bewahren.

Die Sektion teilte diesen Todesfall den Schwestersektionen sowie näheren alpinen Freunden des Verstorbenen durch eine eigene Karte mit und gab der Leiche durch eine zahlreiche Abordnung der gegenwärtigen sowie früherer Vorstehungen das Geleite zum Grabe, wofelbst Kränze niedergelegt wurden.

Außerdem verschieden im abgelaufenen Jahre die Mitglieder Herren **Otto Fritsche-Lorenz**, **Rudolf Grojch-Gries**, **Rudolf Obermüller-Gries**, **Josef Kirchhammer-Bovereto**, **Albert Nischberger** und **Karl Mummelter-Bozen**, deren wir wehmützlich gedenken.

Noch zwei tief beklagenswerte Todesfälle müssen wir erwähnen, wenn dieselben auch nicht unmittelbar unsere Sektion betreffen. Am 30. Jänner wurde Dr. **Theodor Christomannos**, Vorstand der Schwestersektion Meran, einer der erfolgreichsten Vorkämpfer für die Erschließung der alpinen Schönheiten Ti-

rols in der Blüte seiner Schaffenskraft den Lebenden entrisen. Der D. u. O. Alpenverein, das ganze Land Tirol, insbesondere auch Bozen und unsere Sektion, der er stets ein warmer Freund gewesen, haben dem Verewigten außerordentlich Vieles zu danken und dankbar werden wir stets sein gedenken. In aufrichtiger Trauer legte eine Abordnung unserer Sektion einen Kranz an seinem Grabe nieder. Um aber dem Dahingegangenen ein würdiges Gedenkzeichen auf freier Bergeshöhe zu stiften, haben sich einer Anregung des persönlichen Freundes **Hrn. Dr. Georg Hirzel** aus Leipzig folgend die Sektionen Meran und Bozen zusammengeschlossen und zu diesem Zwecke eine Sammlung eingeleitet. Möge niemand, der das gegenständig Wirken des Verstorbenen kennt, veräumen, sein Scherflein hierzu beizutragen.

Einen schweren Verlust erlitt auch die uns eng befreundete Schwestersektion Bamberg durch den allzufrühen Heimgang ihres Vorsitzenden **Dr. E. Rudolf**, der nach dem plötzlichen Ableben unseres Ehrenmitgliedes **Professor Dr. R. Bindel** Ende 1909 die Sektionsleitung und Durchführung der großzügigen Pläne seines Vorgängers mutig in die Hand genommen hatte. Ehrenmitglied **Herr Hans Forcher-Mayr** widmete dem Verbliebenen auch namens unserer Sektion Worte warmer Anerkennung und legte zum Zeichen unseres treuen Gedenkens einen Kranz auf sein Grab.

Ueber die Tätigkeit der Sektion auf den verschiedenen Arbeitsgebieten können wir Folgendes berichten:

1. Weg- und Süttenbau.

Neuerwerbungen von Grundstücken sind im abgelaufenen Jahre nicht zu verzeichnen; wohl aber wurde das Eigentum der Sektion an einer Grundfläche von 2 Quadratklastern am Gipfel des **Penegal** grundbücherlich anerkannt und hiefür die **E. Z. 44 II** der **Kat. Gem. Sejo II** eröffnet.

a) Schlerengebiet.

Beide Häuser überwinterten gut. Die Blechdacheinfügung zwischen Küche und Speiseaal bewährte sich aufs beste. Einer der beiden Mamine des Speiseaales bedurfte einer Ausbesserung. Das Majonerhaus wurde unter Ausbesserung der Schäden im Mauerwerke neu verputzt und gänzlich geweißigt.

Im Berichtsjahre konnte die Sektion den lange gehegten Wunsch auf Anbringung eines mechanischen Wasserpumpwerkes verwirklichen. In nächster Nähe des Mazonerhauses wurde von der Fa. Gebrüder Abt in Mindelheim ein hydraulischer Widder erstellt, der bei nur 6 Meter Gefälle das Quellwasser und zwar 6 Liter in der Minute in eine ca. 30 Meter höher gelegene versenkte Wasserstube treibt, von wo aus sämtliche Stockwerke des Haupthauses mit Trink- und Nutzwasser versorgt werden. Da die Wasserstube 200 Hektoliter Wasser faßt und in jedem Stockwerke Hydranten angebracht wurden, sind dadurch auch gegen Feuergefahr ausreichende Vorkehrungen getroffen. Die Quellfassung geschah mit größter Vorsicht und zeigte den erfreulichen Erfolg, daß die verfügbare Wassermenge auf mehr als das Doppelte anwuchs und der sonst stets von Nässe durchsickerte Zugangsweg hiedurch trocken gelegt wurde. Im Zusammenhange mit dieser Widderanlage wurden im Haupthause neue englische Klosetts angebracht und die an der Westseite knapp am Hause befindliche Abortgrube vermauert sowie ein Abzugskanal mit Ablauf in eine abseits gelegene Berstgrube angelegt.

Diese schon in sanitärer Hinsicht außerordentlich zweckmäßigen Neueinrichtungen erwiesen sich als große Erleichterung für die Wirtschaftsführung und es erübrigt nur noch, unter Benützung des hierfür vorgesehenen Anschlusses auch ins Mazonerhaus das Wasser einzuleiten und Brunnen mit Hydranten, sowie englische Klosetts zur Aufstellung zu bringen.

Eine hervorragende Bequemlichkeit für die Touristen und wertvolle Unterstützung der Wirtschaftsführung gewährt die seit 29. Juni vollendete Telephonverbindung des Schlernhauses mit dem Seiser Plateau und Bozen, sowie mit der Broßliner Schwaige. Für die rasche und klaglose Durchführung der Bauarbeiten sind wir der k. k. Post- und Telegraphendirektion Innsbruck, sowie der Liniensektion Bozen zu besonderem Danke verpflichtet.

Ein Schlafzimmer des ersten Stockes wurde zum Zwecke der Unterbringung allfällig Erkrankter mit einem Ofen versehen. Die im Vorjahre mit Nachdruck begonnene Ergänzung und Ausgestaltung der Einrichtung wurde fortgesetzt. Die abgelagerten Matratzen wurden neu aufgerichtet; Laufteppiche, Küchengeräth und erforderliches Werkzeug wurden angeschafft; 10 Decken, 12 vollständige Waschgarnituren angekauft und die Wäschevorräte ergänzt. Auch Feuerlöschapparate Theo wurden

eingestellt. Der große Speiseaal wurde durch ein vom Dresdener Künstler Mackowsky gefertigtes Gemälde des Sellajochhauses geschmückt.

Ende Juni wurde von Herrn Georg Wahlknecht in nächster Nähe des Schlernhauses, und zwar an den schwärzlichen Blözen nächst dem Tierjeralpsteige Braunkohle entdeckt. Die Sektion suchte um die Schurfbewilligung an und erwarb einen Freischurf. Nach Ansicht namhafter Geologen kann es sich jedoch nur um geringe Mengen von Braunkohle handeln, die allenfalls für Heizzwecke des Schlernhauses vorteilhaft zu verwenden sind.

Bei dem verflossenen schönen Sommer war der Besuch der Schlernhäuser ein anhaltend gleichmäßiger, wodurch der Wirtschaftsbetrieb von Störungen fast verschont blieb. Das Ergebnis war wiederum ein recht zufriedenstellendes, weshalb wir der tüchtigen Wirtschaftsleitung, die auch diesmal Hrl. Nathi Mair und Hrl. Amalie Gaspari besorgten, gern dankbare Anerkennung zollen. Zu großem Danke sind wir unserem rührigen Hüttenwarte Herrn Josef Wahlknecht für seine außerordentliche Mühewaltung verpflichtet.

Die Schlernhäuser, welche diesmal bereits am 9. Juni für den beschränkten Besuch offen standen, wurden am 25. Juni dem großen Touristenzuge geöffnet und am 8. Oktober geschlossen. Dem Hüttenbuche zufolge ergab sich eine gegen das Vorjahr gesteigerte Besuchsziffer von 3945 Personen, wovon 25 auf die Wintermonate entfallen.

b) Sellajochgebiet.

Am Sellajochhause verursachte der Winter keine Schäden. Im Frühjahre wurden die alten Wasserzuleitungsröhren ausgegraben und unter teilweiser Verlegung der Leitung durch solche mit größerem Fassungsvermögen ersetzt. Vor dem Hause wurde zu Löschzwecken ein Hydrant angebracht. Der Wasserablaufquaden wurde entsprechend verlängert.

Der Dachstuhl des neuen Hauses wurde ausgebaut, wodurch 5 Stämmern zur Unterbringung des Personals gewonnen wurden. Die Waschküche wurde in einen zweckmäßigeren Raum verlegt und ein neuer Aufbereitungsraum hergerichtet. Die Küche wurde mit einer starken Türe nach außen versehen und ein Holzverschlag für die Kassierin eingebaut. Der Küchenfamin bedurfte mit Rücksicht auf den größeren Herd einer Er-

weiterung. Durch Abtheilung wurde im Wirtschaftszimmer eine Schreib- und Telephonstube geschaffen. Der im alten Hause neu eingerichtete Schlafraum für Damen erwies sich als wenig zweckmäßig.

Um Störungen in der für den Wirtschaftsbetrieb so wichtigen Butterversorgung künftig zu begegnen, wurde die Erbauung eines Stalles zur Unterbringung einer größeren Anzahl von Kühen beschlossen. Die Weidegründe wurden wie in den früheren Jahren nutzbringend verwertet und die Eigenjagd verpachtet.

Mit der Anlage eines alpinen Pflanzgartens in der Nähe des Hauses wurde begonnen.

Die Inventarnachschaffungen des Vorjahres machten nur geringfügige Ergänzungen erforderlich. Die Verwendung von Schaffellen als Bettvorleger bewährte sich vortrefflich und wurde allseits begrüßt. Für den Winterraum wurden Holzbindel bereitgestellt.

Das Sellajochhaus wurde am 28. Juni eröffnet und am 1. Oktober geschlossen. Um die Leitung des Wirtschaftsbetriebes, der ein günstiges Ergebnis lieferte, nahm sich wiederum Fräulein Anna Federspiel nach Kräften an. Die Besuchsziffer stieg auf 3137 Personen, worunter 36 als Winterbesucher eingetragen sind.

Müchhaltlose Anerkennung verdient auch diesmal unser Güttenwart Herr Inspektor Bartlma Pfitscher, dessen uner müdlicher Tatkraft wir die hauptsächlichsten Erfolge zu verdanken haben.

c) Wegbau und Markierung.

Dank der von der Hauptversammlung gewährten Unterstützung konnten die schon im Vorjahre geplanten Weganlagen im Schlerngelände zur Ausführung gelangen. Es sind dies: der Steig von Weißlahnbad durch die Bärenfalle zum Sessel und der zweckentsprechend verlegte und durchgängig verbreiterte Weg vom Schlern zum Tierser Alpl. Durch die Aufstellung der Telephonstangen entlang dem alten sog. Ochsensteige wurde auch auf diesen allerdings steilen Abkürzungssteig aufmerksam gemacht. Die übrigen Steige und Wege im Schlerngelände bedurften geringfügiger Ausbesserungen.

Die Sektionsvorsteherin beschloß, den neuen Bärenfallsteig über Tschafatsch zum Thomasgraben auf den Schlern zu führen, wodurch eine außerordentlich ausichtsreiche Aussichtspunkt-

variante gewonnen wird. Ferner wurde die Schaffung einer besseren Verbindung vom Tschafon über den Nickelberg zum Schlern als touristisch wertvoll erkannt.

Im Sellajochgebiete wurden die bestehenden Weganlagen ausgebaut, insbesondere der Fahrweg Plan—Sellajoch, der Steig durch die Steinere Stadt, sowie zur Langkofelscharte.

Da die Sektion Bözneck (Thüringen) den hochinteressanten Wegbau über die Sellawand auf das Sellaplatoau bereits soweit zu fördern vermochte, daß derselbe im nächsten Frühommer eröffnet werden kann, begann auch unsere Sektion mit dem Baue des Verbindungssteiges Sellajoch—Sellawand. Leider wurden der raschen Durchführung dieses Anschlußwegbaues von einer Seite Schwierigkeiten bereitet, von der man dies weder voraussehen konnte noch begreifen kann.

Die Sektion beabsichtigt im Einvernehmen mit der Sektion Meran eine zweckmäßigere Verbindung Sellajoch—Val Lasties—Bordoljoch zu schaffen, wofür eine erfolgversprechende Begehung stattfand.

Die Sperrung sämtlicher Wege auch für den Touristenverkehr in den von Maul- und Klauenpeuche betroffenen Gebieten konnte glücklicherweise vermieden werden.

Die Markierungsarbeiten, welche Herr Ernst Hofer leitete, wurden fortgesetzt. Neu markiert wurden die Verbindungen: Kastelruth—Bühlen—Tagujens; Tagujens—Troisburg; Kastelruth—St. Michael—Grödnerstraße; Tiers—Tschafon; Blumau—Tiers; Tiers—Bölzsee—Bölz; Weißlahnbad—Bärenfalle. Ferner Rauth—Schwarzenbach—Weißenstein; Rauth—Lavazee; Rauth—Eggen.

Nachmarkiert wurden die Verbindungen: Bozen—Stampenn—Kohlern; Bozen—Virgl—Kohlern; Bozen—Kalvarienberg—Virgl—Kohltratt; ferner: Plan—Sellajoch—Val Lasties; Sellajoch—Langkofelscharte; Sellajoch—Steinerne Stadt—St. Christina.

Es gelangten 67 Wegtafeln zur Aufstellung. Im Gebiete von Kastelruth—Seis hat sich der Verschönerungsverein von Seis um Markierung und Aufstellung von Wegtafeln etc. sehr dankenswerte Verdienste erworben. Die Wegtafeln nächst der Lorettobrücke wurden erneuert und vermehrt.

Den Herren, die die Markierung besorgten, sagen wir für ihre verdienstvollen Bemühungen den aufrichtigsten Dank.

2. Führerwesen.

Der Aufsicht unserer Sektion unterstehen gegenwärtig in den politischen Bezirken

Bozen	30 Führer	8 Träger	= 38 Mann
Cavalese	26 "	12 "	= 38 "
Seis	4 "	11 "	= 15 "

zusammen 60 Führer 31 Träger = 91 Mann

Führerpension genießen 15 Führer und 1 Führerswitwe.

Als Träger konzeffioniert wurden: Alois Plank in Welschnofen, Christoph Zanett in Venia, Anton Molignoni in Piazzola, Paul Scherer in Seis, Sebastian Soraruf in Campitello, Aggidius Kessler in Vermiglio. Bei Zanett und Soraruf mangelte unseres Erachtens der Lokalbedarf.

Die Trägerkonzeffion legten zurück: Franz Miz in Campitello, J. B. Zori, J. Cottjak und Christoph Zori in Alba, letzterer wegen Krankheit.

Zu Führern wurden autorisiert: Johann und Christoph Caserotti in Cogolo, Alois Dovolavilla in Venia, Josef Gall in Welschnofen, Johann Antonioni in Piazzola, Anton Micheluzzi des Simon in Canazei und Johann Kessler in Vermiglio, letzterer gegen unseren Vorschlag, da er sich weder über die erforderliche Ausbildung noch über genügende praktische Verwendung auszuweisen vermochte. Die übrigen wurden für die Führerverorgungsliste vorgemerkt.

Pensioniert wurden die Führer: Josef Groaz in Cogolo, Alois Bernard in Campitello, Alois Bardeller in Welschnofen und Anton Dachiesia in Vigo.

Gestorben ist der Führer Alois Favé aus Campitello infolge Absturzes von der Rodella-Südwand. Favé war einer der tüchtigsten jungen Fassaner Führer; seinen frühen Tod müssen wir aufrichtig beklagen.

Ferner starb die eine Pension genießende Führerswitwe Anna Willarattner.

Unterstützungen gewährte die Sektion der Führerswitwe Celestine Bernard, sowie der Trägersfrau Katharina Somnavilla in Moena.

In die Führerverorgungsliste eingetragen wurden: J. B. Zanett in Venia, Kasimir Dallaqua in Vigo und Anton Zori des Michael in Venia.

Hütten Schlüssel erhielten: Anton Ruzer in Kastelruth, Josef Desilvestro in Berra, J. B. Bernard in Campitello, Chri-

stoph Caserotti in Cogolo, Anton Micheluzzi in Canazei, J. B. Zanett, Alois Dovolavilla und Anton Zori in Venia.

Führertage wurden abgehalten: am 7. Mai in Kastelruth, am 14. Mai in Tiers und Welschnofen und am 18. Juni in Campitello. Hierbei wurden die Führer und Träger an die wichtigsten Lehren ihres verantwortungsvollen Berufes erinnert und zu treuer Pflichterfüllung ermahnt, Ausrüstung und Verbandzeug genauestens überprüft und Wünsche und Beschwerden zur Kenntnis genommen. — Die Fassaner Führer beschwerten sich auch diesmal wieder darüber, daß dem nach der behördlichen Autorisierung zum Bergführer aus der Alpenvereinsführerliste gestrichenen Führer G. B. Piaž der ständige Aufenthalt in der Rajoletthütte der Sektion Leipzig unter Ausübung seines Führerberufes gestattet sei, während nach einem von der Sektion Bozen gemeinsam mit den Sektionen Bamberg, Leipzig und Nürnberg gefaßten Beschlusse auch den Alpenvereinsführern der längere Aufenthalt in den Hütten dieser vier Sektionen untersagt wurde. Eine Abhilfe bezüglich dieser gewiß berechtigten Beschwerde konnte bei der bisher beharrlich ablehnenden Haltung der Sektion Leipzig leider nicht in Aussicht gestellt werden, so daß darunter begreiflicherweise die Autorität der Führeraufsichtssktion Bozen nicht unerheblich leidet.

Über Antrag des Hauptausschusses wurde allen italienischen Führern der Führerzeichenrevers in italienischer Sprache vorgelegt und von sämtlichen angenommen.

Im Auftrage des Hauptausschusses wurde vom 11. bis 26. Juni unter Leitung des Herrn Obermagistratsrates Eduard von Sölde der 18. Bergführer-Lehrkurs in Bozen abgehalten, welchen 11 Teilnehmer besuchten, und zwar:

Nisper Jakob	aus	Trafoi
Caserotti Christoph	"	Cogolo
Dovolavilla Alois	"	Venia
Gall Josef	"	Welschnofen
Gallia Josef	"	Somagoi
Grüner Josef	"	Sturzgras
Wasslatter Matthias	"	Gröden
Micheluzzi Anton	"	Canazei
Ngler Engelbert	"	Gröden
Zanter Johann	"	Sturzgras
Zenener Anton	"	Gröden

Unterrichtsgegenstände waren:
 Kartenlesen und Geographie der Alpen, worin Herr städt. Lehrer Heinrich Fuchs den Unterricht erteilte;
 Erste Hilfeleistung bei Unglücksfällen lehrte Herr Primararzt Dr. Peter von Hepperger;
 Technik des Bergsteigens wurde von Herrn Sparkassbuchhalter Paul Währ vorgetragen;
 Heimatkunde unterrichtete Herr Handelskammervizepräsident Hans Forcher-Währ;
 Führerberuf und Führerwesen hatte wie in den Vorjahren der Kursleiter Herr Obermagistratsrat von Sölder als Vortragsgegenstände übernommen.

Dem neuen Lehrplane entsprechend waren den praktischen Übungen im Tervain, welche Herr Hans Forcher-Währ leitete, volle fünf Tage gewidmet. Trotz der wenig günstigen Witterung bewährten sich diese praktischen Übungen aufs beste.

Die Prüfung fand unter dem Voritze des Hauptauschussesmitglied Herrn Hans Forcher-Währ in Anwesenheit verschiedener Honoratioren statt und hatte ein sehr befriedigendes Ergebnis. Von den Kursteilnehmern erhielten 2 die Note I, 3 die Note I—II und 6 die Note II; es entsprachen daher alle.

Die Kurskosten beliefen sich auf K. 1557.72 und wurden vom Hauptauschusse übernommen, der auch die erforderlichen Lehrmittel beistellte. Den Herren Vortragenden sei für ihre aufopfernde Mühewaltung auch an dieser Stelle der herzlichste Dank ausgesprochen.

Der Stadtgemeinde Bozen, die uns das alte Mädchen-schulhaus zur Abhaltung des Kurses überließ, sowie den k. k. Behörden, die uns in Führerangelegenheiten tunlichst entgegenkamen, sind wir zu aufrichtigem Danke verpflichtet.

Besonderen Dank verdient Herr Paul Währ, der auch im Berichtsjahre das schwierige Referat über das Bergführerwesen in erprobt umsichtiger Weise führte.

3. Das Rettungswesen.

Die Rettungsstellen des Vorortes Bozen wurden im abgelaufenen, an tödlichen Unfällen reichen Jahre mehrmals in Anspruch genommen; eine intensivere Betätigung erforderte jedoch nur der beklagenswerte Absturz der jungen Kletterer Max Gabloner und Hans Nahl von der Santnerspizze-Nordwand. — Die Rettungsstelle Marerseehotel wurde mit einer Tragbahre versehen.

4. Bücherei und wissenschaftliche Unternehmungen.

Die Bücherei erfuhr im Berichtsjahre einen Zuwachs von 92 Nummern, so daß sich ihr Bestand Ende 1911 auf 2270 Nummern erhöhte. Hieron wurden 17 Nummern durch Kauf, ein Teil im Tauschwege erworben; die übrigen waren Geschenke der Herren Karl Civegna, Justizrat Marbachersteig, Max Schreiber und Albert Wachtler, denen wir aufrichtig Dank sagen.

Die Sektion übernahm Korrekturen verschiedener alpiner Führer wie Meyers „Deutsche Alpen“, Amtshorführer, „Von Hütte zu Hütte“ etc.

Die Bemühungen der Sektion, das im Selbstverlage der Sektion erschienene letzte Werk Dr. Heinrich Moos' „Bozen und Umgebung“ abzusetzen, waren von gutem Erfolge begleitet.

Das Wetterhäuschen am Kornplatz wurde auch im Berichtsjahre von Herrn Anton Krautschneider aufs sorgfältigste bedient, wofür wir ihm herzlichst danken wollen.

Zur Aufnahme des im Vorjahre neu geordneten Altkennmaterials wurde ein eigener Kasten angeschafft.

Die Sektionsleitung beabsichtigt, einen Katalog über sämtliche in der Bücherei vorrätigen Werke in Druck zu veröffentlichen, um den Mitgliedern die Benützung der Bücherei zu erleichtern.

5. Gesellige Veranstaltungen.

Im Berichtsjahre fanden drei Vortragsabende unter Vorführung von Laternbildern statt, und zwar am 4. März des Herrn Schildknecht über den Großglockner, am 17. März des Herrn Heinrich Krempel aus Wien über eine Traversierung der Südenzspizze—Nadelgrat—Nadelhorn (Walliser Alpen) und am 28. Dezember des Herrn Ernst Rausch über Autochromaufnahmen aus dem Hochpustertale, die sämtlich sehr gut besucht waren. Die sachkundige Vorführung der Bilder besorgte bei allen diesen Vorträgen Herr Oberinspektor Jul. Garay, dem wir hierfür aufrichtig danken.

Der einzige im Berichtsjahre, und zwar am 14. Mai unternommene Sektionsausflug nach Hocheppan—Perdonig—Gaid zeigte dagegen nur schwache Beteiligung, was sich wohl aus der starken Mitgliederzunahme der letzten Jahre erklären dürfte, die den geselligen Zusammenschluß erschwert. Es wurde deshalb von ähnlichen Veranstaltungen Abgang genommen.

Abgang genommen wurde auch von der Veranstaltung eigener Weihnachtsbescherungen, da einerseits die nationalen Schutzvereine sich nun dieser ihnen näher liegenden Aufgabe angenommen haben und die solchen Zwecken gewidmeten Gaben daher ihnen vorbehalten bleiben sollen, andererseits aber die Sektion für die reiche Bescherung in Wolkenstein wenig Erkenntlichkeit gefunden hat. Die Sektionsvorsteherung beschloß daher, sich künftig bloß durch Geldspenden an Weihnachtsbescherungen für arme Kinder zu beteiligen.

6. Hochtouren.

Über die im Berichtsjahre ausgeführten Hochtouren liefen 107 Mitgliederberichte ein, die wir im Anhange folgen lassen und welche wiederum ein erfreuliches Zeugnis alpinistischer Betätigung geben. Gipfeltouren überwiegen. Wintertouren sind 232, darunter 178 Schitouren verzeichnet. Unter den von der Jungmannschaft der Sektion ausgeführten Touren finden sich hervorragende Erstersteigungen.

7. Verwaltung.

Die Jahresversammlung vom 16. Jänner 1911 wählte in die Vorsteherung als

1. Vorstand: Dr. Hermann Mumelter, Advokat;
2. Vorstand: Dr. Peter von Seppelger, Primararzt;
1. Schriftführer: Ernst Hofer, Kaufmann;
2. Schriftführer: Martin Pappert, Buchhalter;
- Schatzmeister: Friedrich Hofreiter, Gaswerksverwalter;
- Büchermant: Alfred Merz, Professor, Direktor i. R.;
- Referent für das Führerwesen: Paul Mayr, Sparkassibuchhalter;
- " " alpines Rettungsweisen: Dr. Otto Rudi, prakt. Arzt;
- " " das Schlerengebiet: Josef Mahlknecht, Wutsbesitzer;
- " " Sellaiochgebiet: Bartlmä Pfitscher, Gefällsinspektor;
- Beisitzer: August Jingerle, Architekt (Referent für gesellschaftliche Veranstaltungen);
- " Gustav Kolte, Stadtarchitekt (Baureferent für das Sellaiochgebiet);
- " Ernst Pacher, Baumeister (Baureferent für das Schlerengebiet).

Da letzterer wegen geschäftlicher Inanspruchnahme am 4. Juli sein Ausschusßamt niederlegte, wurde das Baureferat für das Schlerengebiet Herrn Architekten August Jingerle übertragen, der sich dieses gerade im abgelaufenen Jahre wichtigen Amtes mit erfolgreichem Eifer annahm. Auch der Bibliothekar der Sektion, Herr Direktor Alfred Merz, der sich als „Christbaumwarter“ unergängliche Verdienste erworben hat, mußte im Sommer wegen Übersiedlung nach Meran aus seinem Ausschusßamte scheiden. Die Sektionsvorsteherung machte am 31. August von dem ihr zustehenden Rechte der Erziehung Gebrauch, zumal sich der Altvorstand der Sektion Ehrenmitglied Herr Hans Forcher-Mayr zur Übernahme dieses erledigten Postens bereit erklärte. Wir begrüßen dies mit um so größerer Freude, als hiedurch der Sektionsvorsteherung Gelegenheit geboten ist, Herrn Forcher-Mayr über alle Sektionsangelegenheiten fortlaufend zu unterrichten und seinen wertvollen Rat einzuholen. — Nur das Amt des Gesellschaftsreferenten konnte im abgelaufenen Jahre nicht im kurzen Wege besetzt werden.

Zu Rechnungsprüfern wurden die Herren Volksschullehrer Karl Delug und Albert Wachtler gewählt.

Der Geschäftsverkehr war ein sehr reger, zumal die Sektionsvorsteherung auch von auswärtigen Sektionen mehrfach um Rat und Vermittlung angegangen wurde. Abgesehen von Einladungen, Anzeigen, Rechnungen usw. liefen 489 Schriftstücke ein, die zum Teil wiederholter Erledigungen bedurften. Die Kassegeschäfte besorgte wiederum Fräulein Marie Roth, wofür wir ihr gerne Anerkennung zollen.

Die laufenden Geschäfte konnten in 11 Ausschusßitzungen erledigt werden, wozu allerdings einige Sitzungen der Unterausschüsse (Wirtschafts-, Bau- und Markierungsausschuss) kommen.

Die Rechnungsgebahrung des abgelaufenen Jahres verzeichnet Einnahmen im Gesamtbetrage von R. 94.175.24, denen Gesamtausgaben von R. 93.047.04 gegenüberstehen, so daß ein Massevortrag von R. 1128.20 erübrigt.

Die von der Sektion verwalteten Fonde wiesen mit Jahreschluß folgende Vermögensstände auf:

a) Santnerstiftung	R. 1398.99
b) Pfarrer Mitterer-Fond	" 626.87
c) Noefond	" 95.68
d) Christbaumfond	" 159.44
e) Christmannos-Denkmalfond	" 5311.43

Für Neubauten, Adaptierungen, sowie Inventarnachschaffungen in den Schutzhäusern, endlich für Markierung und Beganlagen wurden verausgabt:	Sk. 16722.42
Für Führerwesen	" 1941.16
" Rettungswesen	" 15.07
" Bibliothek u. wissenschaftl. Unternehmungen	" 209.70
" Spenden und Unterstützungen	" 883.43

Zusammen Sk. 19771.78

Die Auslagen für Führerwesen erhielten wir größtenteils vom Hauptausschusse rückerlegt, ebenso die für Rettungswesen, soweit dieselben nicht direkt von den Hinterbliebenen bestritten wurden.

Spenden und Unterstützungen wurden gewährt:	
an die freiwillige Rettungsgesellschaft Bozen	200.—
" den Fremdenverkehrs- u. Verschönerungsverein	" 100.—
" " Heimatschutzverein	" 10.—
" " Verein zum Schutze der Alpenpflanzen	" 35.34
" " Verein Naturschutzpark	" 2.40
" " Siebenbürgischen Karpathenverein	" 4.—
" " Deutschen Schulverein	" 45.44
" " Verein Südmarek	" 20.—
Weihnachtsspende für Lufers	" 50.—
" für St. Felix-Florus	" 25.—
" für Malai	" 25.—
Uebersetzung an den Christbaumfond	" 231.—
" an den Noëfond	" 135.25

Summe Sk. 883.43

Dem Schatzmeister Herrn Friedrich Hofreiter schuldet die Sektion für seine pflichterfrige Geschäftsführung den wärmsten Dank. Die Rechnungsprüfung, welche keine Fehler ergab, wurde von den Herren Karl Delug und Albert Wachtler besorgt, denen wir für ihre Mühewaltung bestens danken.

Auch dem Hauptausschusse gebührt für sein hilfreiches Entgegenkommen mehrfach Dank.

Mit den Schwestersektionen sowie gleichstrebenden Vereinen hielt die Sektion gute Freundschaft und war stets gern mit Rat und Tat behilflich. Wir bedauern, daß ein ebenso gutes Einvernehmen gerade gegenüber der uns im Rosengartengebiet benachbarten Sektion Leipzig versagte. Am 29. Juni fand in München unter dem Vorsitze Sr. Exzellenz von Burckhard im Beisein von weiteren 4 Schiedsrichtern ein Schieds-

gericht statt, welches nach langen Verhandlungen folgenden Schiedspruch fällte:

„Der im Jahresberichte 1909 der Sektion Bozen bei der Darstellung der Angelegenheit betreffend Pachtung des „Gartls“ gebrauchte Ausdruck: „die Sektion Leipzig habe durch vertrauensstößige Langmut deutsch- und alpenvereinsfeindliche Pläne gefördert“ wird für unzulässig erklärt und die Sektion Bozen verurteilt, diese Beleidigung mit dem Ausdruck des Bedauerns zurückzunehmen. — Die Sektion Bozen hat dieses Urteil mit den Gründen in ihrem nächsten Jahresberichte zu veröffentlichen. Die Kosten der vier von den Sektionen ernannten Schiedsrichter tragen die Parteien zu gleichen Teilen.“

Begründung: Das Schiedsgericht ist der Ueberzeugung, daß der im Jahresberichte der Sektion Bozen für das Jahr 1909 gegen die Sektion Leipzig erhobene Vorwurf, wie er in den nachstehenden Sätzen enthalten ist: „Festhaltend an dem auch diese Käufe mitbestimmenden Gedanken, daß es Pflicht der Sektion sei, touristisch wertvolle Punkte dem alpinen Zwecke zu sichern, hat schon die frühere Sektionsvorsteherung bald nach Ueberreichung des Ansuchens um pachtweise Ueberlassung der Kahlgesteinsregion am Berg ein gleiches Ansuchen auch auf pachtweise Ueberlassung des ebenfalls dem k. k. Kavare gehörenden „Rosengartels“ eingebracht. Der bezügliche Pachtvertrag, der der Sektion die gesamte Fläche des Rosengartels sowie das östliche Zugangsdreieck im Ausmaße von zusammen 27 Sektar für lange Jahre in Pacht gibt, konnte bereits am 10. April 1909 unterzeichnet werden. Wie nötig dieser Schritt im deutschalpinen Interesse war, zeigte sich schon aus den bald nach Einbringung unseres Pachtgesuches lautwerdenden Gerüchten, daß man italienischerseits den Bau einer Unterkunfthütte im Rosengarten plane, der man in Bestätigung, daß es sich um keinen alpinen Schutzhüttenbau, sondern vielmehr um einen irredentistischen Trugbau handeln sollte, den Namen „Refugio Roma“ zu geben beabsichtigte. Unbegreiflicher Weise wurde das nur von ideal-alpinen Beweggründen geleitete Vorgehen unserer Sektion gerade von jener reichsdeutschen Sektion mißverstanden und mißbilliget, die wegen ihres Hüttenbesitzes im nahen Vajolett-Tale in erster Linie berufen und verpflichtet gewesen wäre, in jenem ausschließlich deutschfreundlichen Gebiete die deutschalpinen Interessen zu wahren, anstatt durch vertrauensstößige Langmut deutsch- und alpenvereinsfeindliche Pläne zu fördern“ nach Inhalt und Form beleidigend ist. Die

Sektion Bozen war deshalb zur Zurücknahme dieser Beleidigung unter dem Ausdruck des Bedauerns zu verurteilen. Dagegen ist das Schiedsgericht nach dem vorgelegten Material der Ansicht, daß die Sektion Bozen gerechtfertigte Ursache hatte, anzunehmen, daß der Führer Biaz deutsch- und alpenvereinsfeindliche Ziele verfolgte. Das Schiedsgericht gibt deshalb der Sektion Bozen zu, daß sie in gutem Glauben gehandelt hat. Der Vorwurf der Verfolgung geschäftlicher Interessen bei der Nachtung des Gartels wird von den Schiedsrichtern als unbegründet erachtet. Nach dieser Begründung waren die Kosten des Schiedsgerichtes in gleiche Teile zu verteilen. Der Schiedsgerichtsbescheid und dessen Begründung wurden einstimmig gefaßt.

Bei verschiedenen Festlichkeiten der Schwestersektionen war unsere Sektion vertreten, so bei den Faschingsveranstaltungen der Sektionen Innsbruck und Trient, bei der Eröffnungsfeier der Biogrotte der Sektion Halle und des Christmannshauses der Sektion Meran, endlich beim Sommerfeste der Sektion Klausen.

Am Schlusse unseres Berichtes wollen wir auch dankbar der Presse gedenken, die uns allenthalben wirksam unterstützte. Während der Dauer des Wirtschaftsbetriebes legten die „Bozener Nachrichten“, die „Münchener Neuesten Nachrichten“, die „Dresdener Nachrichten“, die „Berliner Illustrierte Zeitung“ und die „Tägliche Rundschau“, Berlin, sowie die „Deutsche Alpenzeitung“ München, in unseren Hütten ihre Blätter unentgeltlich auf. Sowohl die Tageszeitungen als die N.-N.-Mitteilungen brachten Berichte über wichtigere Sektionsangelegenheiten.

Endlich möchten wir allen, die im abgelaufenen Jahre der Sektion bei deren Bestrebungen irgendwie behilflich waren, von Herzen Dank sagen. Nur die rege Anteilnahme Aller gewährleistet uns ein stetiges Blühen, Wachsen und Gedeihen der Sektion Bozen des D. u. O. Alpenvereins.

Vergelt!

Für die Sektionsvorstehung:

Dr. Hermann Mumelter,
I. Vorstand.

Verzeichnis

der im Jahre 1911 von unseren Mitgliedern ausgeführten
Hochtouren,

soweit sie der Vorstehung bekannt gegeben wurden.

Abkürzungen: Ue. = Ueberschreitung, W. = Wintertour, S. = Skitour.
Mitglieder ohne Ortsangabe befinden sich in Bozen.

- Adler Richard, Schattau:** Lavazejoch—Joch Grimm, Weisshorn—Schwarzhorn, Reiterjoch—Zanggen, Ostertaghütte—Kölnerhütte—Gartl, Tschagerjochpass—Vajolethütte—Antermojasee, Rodella—Bambergerhütte, Dreizinnenhütte—Grosse Zinne, Altvater, Schneekoppe.
- Arndt Paul, Dorpat:** Soracrep, Mulaz, Vajolethütte (zweimal), Grasleitenpass—Grasleitenhütte.
- Balsat Hermann:** Schlern (viermal), Rittnerhorn, Sellajoch—Langkofeljoch, Malignon—Antermojapass—Vajolethütte.
- Baudissin Gräfin Eva von, München:** Kemptnerhütte—Hochfrottspitz, Rappenseehütte—Biberkopf—Hochkrumbach—Widderstein—Schröcken—Biberachhütte, Braunarlspitz—Hochkünzelspitz, Sarotlahütte—Zimbaspitze, Heinrich Hueterhütte—Douglashütte—Scesaplana—Nenzinger Himmel—Peissenberg, Kreuzeck, Stresa—Monte Mottarone—Ortasee—Varallo (S.).
- Beckert Hans, Hirschberg:** Breithorn (Schweiz).
- Bischof Josef, Trier:** Seiseralpe (S. viermal), Rittnerhorn (S. dreimal), Kölnerhütte—Karerpass (S.), Bärenloch (S.), Grödnerjoch (S.), Seiseralpe (zweimal), Salten (zweimal), Gesellenspitze, Malignon, Langkofeljoch, Schlern (zweimal), Santnerpass (zweimal), Laurinspass—Rosengartenspitze (zweimal, davon einmal Ampfererweg), Santnerspitze, Grasleitenturm (zweimal), Gr. Fermedaturm, Sass Rigais, Sellaturm I, II, III, Marmolata, Boè.
- Bornemann Otto, Brünn:** Rittnerhorn.
- Botstiber Berthold F.:** Sellajochhaus (zweimal), Schlern (zweimal), Grasleitenhütte—Vajolethütte—Kölnerhütte, Rodella.

Brandes Fritz: Rittnerhorn (W.), Laugenspitze, Puffatsch, Vajolet-Nord- u. Ostturm, Rosengartenspitze—Santnerpass, Kesselkogel, Mittlere u. Östliche Mugonispitze, Villösser Oda—Kumedel—Sass de Mesdi, Hochwilde, Santnerpass—Vajolethütte—Grasleitenhütte.

Büttner Ernst, Brixen: Urmiberg, Frohnalpstock, Gotthardpass (sämtlich in der Schweiz), Pfänder (sechsmal).

Christanell Willi: Franz Schlüterhütte (W.), Seiseralpe (S.), Grosser Fermedatum (Ue.), La Pizza—Col dalla Pieres—Puezhütte—Chiampatschjoch—Crespeinajoch—Grosse Tschierspitze, Geraerhütte—Wildlahnferner, Pflerscher Tribulaun, Rittnerhorn.

Chromec Mojmir, Fiera: Rosetta, Cima Wilma, Cima Canali, Cima di Ball (Abstieg S.-Wand)—Sass Maor (N.-Wand), Cimone della Pala, Cima d'Asta, Cima della Madonna, Forcella dei Canali—Cima Fradusta—Rosettahütte (S.)

Defregger Dr. Robert, München: Pasterze, Franz Josefshöhe, Rauerhütte (Schobergruppe), Zsigmondyhütte—Dreizinnenhütte, Plattspitze.

Desaler Dr. Anton: Schlern (dreimal), Strelapass (S.).

Dexel Otto: Karerpass, Lusiapass, Rollepss, Rosettapass, Falzaregopass—Tre Croci, Plätzwiese.

Dissertori Alfred, Innsbruck: Padaunerjoch—Ranggerköpfl, Rollepss—Castellazzo—Juribello, Bambergerhaus—Pordoijoch—Sellajoch—Rodella, Serlesspitze, Sailè—Kalkkogel, Brandjoch (Südgrat)—Frau Hitt, Sattelspitzen, Bettelwurf.

Doménigg Karl, Wien: Ortlergruppe: Tabarettaspitze, Hinteres Schöneck—Schöneckschneid, Schafberg—Kl. Angelus (Ue.)—Grosser Angelus—Vertainspitze (Ue.), Hochofenwand (Ue.), Tschengelser Hochwand (Ue.), Schildspitze—Plattenspitze—Hintere Peterspitze—Hintere Schöntaufspitze—Madritschspitze—Butzenspitze—Eisseespitze, Cèvedale (Ue.), Suldenspitze—Schrötterhorn—Kreilspitze—Königspitze—Hintere Schöntaufspitze—Mittlere u. Vordere Schöntaufspitze, Vord. Schöneck, Ortler über d. hintern Grat. — Münstertaler Alpen: Piz Chazfora—Piz Lad, Monte Braulio, Piz Umbrail—Punta di Rines—Becco di Lago, Dreisprachenspitze—Röthelspitze—Korspitze—Kleiner Tartscherkopf—Grosser Tartscherkopf—Furkelspitze—

Fallaschspitze—Schafberg, Waldaschlikopf—Koscheras—Arundakopf. — Karnische Alpen: Zirkelspitzen (I. Erst.), Jochwand—Schatzbüchel (W.) — Dolomiten: Raschötz, Roterdspitze—Schlern, Cima Falzarego, Sasso Beccie (über d. SO.-Grat)—Pordoi-spitze, Boè—Mesules West—Pic Rotie—Pic Beguc—Pic Miara—Pic Salieres—Pic Gralba—Pic Revis—Pic Selva—Pic Lasties—Rodella, Vigiler Monte Sella, Col da Ricegon (Südgipfel)—Westl. Seitenbachspitze. — Zillertaler Alpen: Hochfeiler. — Hohe Tauern: Säuleck, Kleine Leyer, Kreuzelhöhe—Hochkreuz—Kreuzeck—Hochtristen, Mölltaler Polinik (W.) — Stubai Alpen: Gamskogel (W.), Schafbauerspitze (W.) — Sarntaler Alpen: Rittnerhorn, Iffinger. — Millstätter Alpen: Tschierwegernock (W.), Hopfalfennock—Millstätteralpe (W.)—Karawanken: Hochstuhl, Goliza (W.), Barentaler Kotschna (W.) — Niedere Tauern: Schober (W.), Hirschkarlgrat (W.), Seckauer Zinken (W.) — Niederösterreich: Steirische Alpen: Rax (dreimal), Hochlantsch (W.), Brucker—Hochalpe (W.), Wechsel. — NB. Im Turenverzeichnis des Jahresberichtes 1910 soll es richtig lauten: Civetta (I. Begehung d. SO.-Grates i. Aufstiege u. Ue.)

Düle Josef: Ortler, Schlern, Molygon, Grasleitenhütte, Schlüterhütte, Regensburgerhütte.

Duregger Dr. Max, Wien: Sellajoch (S.), Hochgang, Tschigat—Lodnerhütte, Gfallwand, Lugauer, Tamischbachturm, Rax, Planspitze—Hochtor, Roteck, Artur von Schmidt-Hütte.

Folie Klara: Grasleitenhütte—Molygonpass—Schlern (W.), Grasleitenhütte—Vajolethütte—Köfnerhütte (W.), Jungbrunnental—Schlern—Molygonpass, Rosengartenspitze (zweimal), Grasleitenturm (Masonerkamin, zweimal), Halsiferner—Tschigat—Hochgang, Laurinpass, Santnerspitze (Wickenburgweg), Hochjoch—Weisskogel, Payerhütte—Ortler, Grasleitenpass, Kesselkogel (zweimal), Vajolet-Ostturm—Hauptturm, Stabelerturm, Santnerpass, Östl. u. Westl. Sattelspitze—Valbuonpass, Punta Emma, Passo di Contrin, Marmolata (Ue.)—Pordoijoch, Boèspitze—Zwischenkofel—Sellajoch—Langkofeljoch—Plattkofel (Oskar Schustersteig), Seiseralpe,

- Regensburgerhütte, Cima di Lausa—Antermojaseehütte—Duronpass—Seiseralpe (W.), Regensburgerhütte (W.)
- Foradori Robert:** Molignon, Grasleitenturm, Schlern, Schrotthorn, Löffelspitze, Alten, Rittnerhorn, Salten.
- Forcher-Mayr Hans:** Rittnerhorn (W.), Rhönberg (W.), Schlern, Corno Spesso—Tremalzo—Bocca alla Crocetta, Rosengartenspitze, Gr. Fermedatum, Sass Rigais, Peitlerkofel, Boè, Marmolata (Ue.), Ortler, Cevedale—Col Rosoll—Pallon della Mare—Monte Vioz, Hohes Joèh—Portlesspitz.
- Fuchs Heinrich:** Raschötz—Sass Rigais, Knorrhütte—Zugspitze—Wiener-Neustädterhütte, Dreitorspitze—Schachen—Zugspitze—Riffelscharte, Birkkarspitze u. Östl. Ödkarspitze—Plumsjoch—Unnütz, Benediktenwand, Hochjoch.
- Geiger Hans:** Langkofeljoch, Rodella, Pordoijoch, Vajolohütte—Hirzelweg—Kölnerhütte, Rosengartenspitze (Südgrat), Grasleitenturm—Rosengartl—Santnerpass.
- Gramm Helene:** Seiseralpe (W.), Schlern—Roterdspitze—Bärenloch—Grasleitenhütte (4mal), Vajoletthütte, Langkofelhütte—Langkofeljoch—Sellajoch—Col Rodella, Bambergerhütte—Boè—Pisciadusee—Grödnerjoch, Regensburgerhütte—Sass Rigais.
- Grebmer Oswald von:** Schlern, Sellajoch, Langkofeljoch, St. Martin am Schneeberg, Botzer Scharte, Becher, Wilder Freiger, Nürnbergerhütte, Darmstädterhütte, Kuchenjoch, Scheiblerkopf, Hoher Freschen, Rhönberg, Schalderer Scharte, Schrotthorn.
- Hampl Arno:** Lusiapass—Cirellepass—Marmolata, Vajolohütte—Karerpass, Ortler—Firklescharte, Presanella—Mandronhütte—Passo Paradiso, Cima Tosa.
- Hepperger Dr. Peter von:** Rote Wand, Hochgall, Kerlskopf.
- Hofer Ernst:** Seiseralpe (siebenmal, S.), Rittnerhorn (zweimal, S.), Pflerscher Tribulaun, Grosser Fermedatum, Santnerspitze (Wickenburgweg, zweimal), Grasleitenturm (Masonerkamin), Schlern (Neuer Aufstieg über d. W.-Wand), Sellatum III, Sellatum I (S.-Wand), Fünffingerspitze (Daumenschartenweg), Euringerspitze (Ue.), Kesselkogel, Schlern, Rosengartenspitze (Südgrat), Schlüterhütte.
- Hofreiter Friedrich:** Corno Spesso—Tremalzo—Bocca alla Crocetta, Schlern, Rittnerhorn, Sarnerscharte.

- Hohenauer Josef, Innsbruck:** Sass Rigais (Ue.), Pisciadu, Zahnkofelscharte, Boè—Mesules (Mittlerer u. Westgipfel), Mittl. Puezspitze—Pizza Doleda.
- Hilling Hugo, München:** Kaundlhütte (S.), Spitzingsattel (S.), Spitzingsattel—Taubenstein—Rotwand (S.), Feuchteck (S.), Penninger (S.), Reiterspitze (W.), Pendling, Cima di Valsorda—Reiterjochspitze (Ostgrat)—Erzlahnscharte—Erzlahnspitze, Tschagerjochpass—Rosengartenspitze—Lausapass, Marmolata (Ue.)—Campolungopass, Grossglöckner—Pfandlscharte, Brecherspitze.
- Innerebner Paul:** Schlern, Ortler, Zufallspitze—Palon della Mare—Monte Vioz.
- Jahn Ignaz:** Seiseralpe (S., sechsmal), Rittnerhorn (S., dreimal), Grödnerjoch (S.), Pordoijoch (S.), Grasleiten—Vajolet—Kölnerhütte, Molignon, Plattkofel, Rosengartenspitze (zweimal), Schlern, Weisshorn, Gfallwand, Zielspitze—Kirchbachspitze—Gfallwand, Ramolhaus—Spiegelkogel, Samoarhütte—Niederjoch—Similaun, Berghütte—Ortler—Payerhütte, Schaubachhütte, Königspitze, Grasleitenspitze, Kesselkogel, Marmolata, Lodner (Ue.)
- Jakob Wilhelm von:** Boè, Marmolata.
- Jöchler Josef:** Grosser Fermedatum, Santnerspitze, Winkler—Stabeler—Delagoturm, Weisskugel, Wildspitze, Zuckerhüttl, Wilder Pfaff, Wilder Freiger, Becher, Peitlerkofel (Ostgrat), Plose, Schlern, Grasleitenturm (durch d. Masonerkamin u. über d. Junischarte), Rosengartenspitze (zweimal; einmal über d. O.-Wand).
- Kiene Ernst, Graz:** Rosengartenspitze, Grasleitenturm (Masonerkamin), Grosser Fermedatum, Grohmannspitze, Fünffingerspitze (1. direkte Erklöterung d. Gipfelblockes durch d. SO.-Wand, Anstieg Schmittkamin).
- Kiene Kurt, Graz:** Grohmannspitze, Fünffingerspitze (1. dir. Ersteigung d. Gipfelblockes durch d. SO.-Wand, Anstieg Schmittkamin).
- Klemme Friedrich, Rendsburg:** Gamshalt—Ellmauerhalt, Pflerscher Tribulaun, Hoher Zahn—Weisswandspitze, Kesselkogel, Rosengartenspitze, Vajolet-Nordturm—Hauptturm, Cimone della Pala, Kleine Halt, Bischofsmütze—Mosermannl, Hochkesselkopf, Dachstein, Watzmann (Hocheck—Mittelspitze—Südspitze).

- Knapp Stefan:** Rittnerhorn, Salten (viermal), Klausnerhütte, Rotwand, Schlern.
- Kofler Dr. Hermann:** Zanggen (S.), Rittnerhorn (S.), Gantkofel (S.), Rhönberg (viermal S.), Padaunerberg (S.), Nösslacherjoch (S.), Raschötz—Gröden (S.), Gantkofel, Roterdspitze, Santnerspitze, Pflerscher Tribulaun.
- Kreglinger Dr. Richard, Antwerpen:** Kühwiesenkopf, Plätzwiese, Monté Piano, Monte Cristallo, Croda da Lago, Marmolata, Pordoijoch—Sellajoch, Rodella, Seiseralpe-Schlern, Grasleitenpass—Tschagerjochpass—Karerpas, Becher, Wilder Freiger, Wilder Pfaff, Zuckerhütl, Hochwilde—Eisjoch, Similaun, Fluchtkogel, Weisskugel, Wildspitze, Ölgrubenjoch—Gepatschhaus.
- Kreisel Raimund:** Sellajoch—Langkofeljoch—Seiseralpe.
- Krusarstjern Otto von, Petersburg:** Schlüterhütte—Peitlerkofel, Regensburgerhütte, Langkofelhütte—Sellajochhaus, Rodella—Seiseralpe, Grasleitenhütte, Antermoja-pass—Vajolethütte, Gartl—Santnerpass, Tschagerjochpass—Kölnerhütte, Düsseldorfferhütte—Hint. Schöneck, Payerhütte—Ortler—Berglhütte, Stilsferjoch, Rosskopf, Wolfendorn.
- Kuchar Raimund, Würbental:** Hochjoch im Ötztal.
- Lap Engelbert, Rovereto:** Bondone (S.), Rosta (S.), Ehrbachhöhe (S.), Kitzbüheler Horn (S.), Durchquerung d. Kitzbüheler Alpen, Hundstein—Langeckalm (S.), Buchauer-scharte—Steinernes Meer—Funtenseehütte (S.), Grossvenediger (S.), Schlierferspitze (S.), Maurertörl (S.); Sasso Marocaro—Mandronhütte (S.), Adamello (S.), Passo Presena (S.); Monte Vioz (S.), Monte Vioz—Palon della Mare—Passo delle rossole (S.), Monte Gazza.
- Lartschneider Dr. Josef, Linz:** Hoher Priel, Dachstein, Durchwanderung des Toten Gebirges, Grossglockner.
- Lucerna Eduard:** Rosetta, Cima di Fradusta—Passo di Bal Uetliberg, Rhönberg, Penegal, Rittnerhorn (dreimal).
- Mahlknecht Josef:** Schlern (neunmal), Sellajoch (W.), Grödnerjoch (W.), Rittnerhorn (W. zweimal), Weisshorn (W.), Penegal (W.), Rhönberg (W.); Grosser Fermedatum (Ue.), Grasleitenturm, Corno Spesso—Tremälzo—Bocca alla Crocetta, Raschötz (W.), Königsangerspitze (W.), Seiseralpe (W.)

- Marini Josef:** Penegal, Schwarzhorn, Rittnerhorn, Schlern, Kölnerhütte, Habicht, Ortler, Madritschspitze, Butzenspitze, Eisseespitze, Cevedale, Veneziaspitze, Schran-spitze, Gramsenspitze, Eggenspitze, Zufrittspitze.
- Mayr Paul:** Padaunerberg (S.), Raschötz (S.), Rhönberg (S. zweimal), Rittnerhorn (S. zweimal), Piz Sesvenna (S.); Gantkofel, Sass Rigais, Fermedatum, Santnerspitze, Jungschlern (Neuer Aufstieg über d. W.-Wand), Tribulaun, Marmolata (Ue.), Sellawand über Pössneckerweg (dreimal), Sellastock (1. tur. Ersteig. über d. Gamsband südöstlich der Sellatürme), Grohmannspitze (S.-Wand, Ue.)—Fünffingerspitze (Westgrät, Ue.)—Langkofel (Nordpfeiler, Ue.).
- Meier Alois, S. Michele:** Karerpas, Nuvolau, Falzaregopass, Kirchbergpass, Circenpass.
- Mihalowits Gabriel, Primiero:** Passo di Colbricon—Forcella di Valzanchetta (S.), Cima di Ball, Cimone della Pala, Boè, Pfalzgauhütte.
- Mitterdorfer Ludwig:** Grödnerjoch (W.), Seiseralpe (W.); Schlern (zweimal), Rittnerhorn, Vajolonspitze—Rotwand, Fensterlturm—Teufelswandspitze—Gesellenknot, Kraxentrager, Wildseespitze—Wolfendorn; Flatschspitze, Rollspitze, Amthorspitze, Hühnerspiel, Roterdspitze, Vorderer u. Mittl. Molignon, Tschigat—Hochgang, Ortler.
- Mitterer Dr. Anton, Tramin:** Franz Schlüterhütte—Peitlerkofel, Sass Rigais (Ue.)—Regensburgerhütte, Boè—Pordoijoch—Bambergerhaus, Marmolata (Ue.)
- Mitterer Elfriede, Tramin:** Franz Schlüterhütte—Peitlerkofel, Sass Rigais (Ue.)—Regensburgerhütte, Boè—Pordoijoch—Bambergerhaus, Marmolata (Ue.)
- Moldenhauer Anna, Berlin:** Kramerspitze, Dresdenerhütte—Schaufelspitze, Bildstöckeljoch, Samoarhütte—Kreuzspitze, Niederjoch—Similaunhütte, Düsseldorfferhütte—Hinter- u. Vorder-Schöneck, Schaubachhütte—Hintere Schöntaufspitze, Payerhütte—Ortler, Korpitze, Dreisprachenspitze—Hochfinstermünzpass, Augsburgerhütte—Patrolscharte—Grinserferner—Parseierspitze.
- Monninger Eugen:** Sellajoch—Pordoijoch—Falzaregopass (S.), Seiseralpe (S.), Regensburgerhütte (S.), Kölnerhütte (S.); Franz Schlüterhütte (S.), Grasleitenhütte (W.), Rittnerhorn (S.), Santnerspitze, Rittnerhorn,

Rosengartenspitze, Stabelerturm, Grosser Fermedatum, Lodner (S.-Wand), Grosser Iffinger (Westaufstieg).

Mülleitner Kurt von: Weisskugel (Ue.), Vernagthütte—Breslauerhütte—Hildesheimerhütte, Pfaffenschneide—Zuckerhüttl—Östl. Wilder Pfaff, Becher, Wilder Freiger—Teplitzerhütte.

Mumelter Ernst: Monte Comp, Lavazé (W.), Platzwiese—Tre Croci, Pordoijoch—Falzaregopass (dreimal), Rodella, Rittnerhorn—Villandersberg—Sarnerscharte, Weisshorn.

Mumelter Dr. Hermann: Kugelpass—Lavazé, Schlern (viermal), Sellajoch (dreimal), Pordoijoch, Langkofeljoch, Sass Rigais (Ue.)—Raschötz, Adolf Munkelweg—Peitlerkofel, Schlüterhütte—Plose.

Mumelter Dr. Manfred, Innsbruck: Rofanspitze (S.), Gschöllkogel (S.), Kühtai (S.), Gamskogel (S.), Birgitzköpfel—Pfrimesköpfel (S. dreimal), Gepatschhaus—Weissseespitze—Brandenburgerhaus (S.), Fluchtkogel (S.), Mittl. Hintereisspitze (S.), Lamsenjoch, Frau Hittsattel, Santigjoch, Törle—Koburgerhütte, Zugspitze (Ue.), Hochmünde, Rittnerhorn—Villandersberg—Sarnerscharte, Schlern—Roterdspitze, Sass Rigais (Ue.), Raschötz, Peitlerkofel, Plose, Saile, Stempeljochspitze—Thaurerjoch, Rumerspitze, Kellerjoch.

Nagele Josef: Grödnerjoch (S.), Seiseralpe (S.), Penegal (S.), Rhönberg (S.), Rittnerhorn (S.), Schlüterhütte, Sass Rigais (zweimal; einmal über d. Ostgrat), Furcella della Roa, Santnerpass (zweimal), Kleiner Valbuonkogel, Purgametschjoch, Rosengartenspitze, Karerpass—Vajolonhütte—Ciampedie—Rodella—Sellajoch, Bambergerhütte—Boè—Pordoijoch—Bambergerhaus—Marmolata, Pordoijoch—Falzaregopass—Forcella di Travenanzes—Wolf Glanwellhütte, Tre Croci—Pfalzgauhütte, Dreizinnenhütte, Kölnerhütte (W.), Penegal (W. zweimal).

Netzer Albert: Tschafon, Weisskugel.

Norden Walther: Rittnerhorn (S.), Gabler (S.), Rhönberg (S.), Monte Baldo (S.), Sass Rigais.

Papperitz Martin: Rittnerhorn (S., zweimal), Seiseralpe (S., dreimal), Rhönberg (S., dreimal), Raschötz (S.), Paddauner, Piz Forratrida (S.), Piz Sesvenna (S.); Grosser Fermedatum, Grasleitenturm (Masonerkamin), Santnerspitze (Wickenburgweg), Sellatum I (S.-Wand),

Sellatum III, Fünffingerspitze (Daumenschartenweg), Rosengartenspitze (Südgrat), Grasleitenturm (Juni-scharte), Kesselkogel, Franz Schlüterhütte.

Peisker Hugo, Berlin: Berglhütte.

Pernstich Franz: Grasleitenhütte—Molignonpass—Schlern (W.), Grasleitenhütte—Vajolethütte—Kölnerhütte (W.), Jungbrunnental—Schlern—Molignonpass, Grasleitenspitze, Rosengartenspitze—Grasleitenhütte, Kölnerhütte—Vajolonpass—Vajolonhütte, Grasleitenhütte—Vajolethütte—Kölnerhütte, Penserjoch, Pfitscherjoch, Hörndljoch, Laurinspass—Vajolethütte, Grasleitenhütte, Kesselkogel, Santnerpass—Stabelerturm, Passo di Contrin, Marmolata (Ue.)—Pordoijoch, Boè, Zwischenkogel—Sellajoch, Langkofeljoch—Plattkofel, Seiseralpe, Cima di Lausa—Anterjojaseehütte—Seiseralpe (W.), Regensburgerhütte (W.)

Pernthaler Karl: Schlern, Molignonpass, Seiseralpe, Mittagkogel in den Karawanken.

Picard Karl: Tschafon (W.), Welscher Ring—Tullen—Zendleser Kofel—Sass Bronsoi—Sobutsch—Medalgés, Hochplattenjochspitze, Bewallerköpfel—Latemargrat, Vajoletpass—Vajolet-Nord- u. Ostturm, Pittl Sass de Mesdi—Kumedel—Sass de Mesdi—Villnösser Oda, Pisciadu—Mittagspitze (Ue.)—Zwischenkogel, Östliche Sattelspitze (Ue.)—Westl. Tschaminspitze, Tagewaldhorn—Traminspitze, Östl. Valbuonköpfe (West- u. Ostgipfel); Kesselkogel—Vajoletspitze—Vajoletpass, Grosser u. Kleiner Valbuonkogel, Hundskopf—Radseespitze—Rösselspitze—Königsangerspitze—Kuhberg—Lorenzenspitze—Kassianspitze—Plankenhorn—Gaishorn, Östl. Tschaminspitze, Drei westl. Latemartürme—Diamantiditurm—Christomannosturm—Östl. Latemarspitze—Vorgipfel—Kleiner Latemar, Tscheinerspitze, Höchste—Mittlere—Südl. Kanzel, Sass Rigais (Ostgrat)—Kleine Fermedaspitze (Variante d. Westweges), Grosse Furchetta (Traversierung)—Porta—Kleine Furchetta, Boè (zweimal)—Cresta Strenta—Eisseespitze—Pezza Longatta—Vallonspitze—P. 2884—Neuner, Pisciaduseekogel—Gamsburg, Mittl. Mugonispitze (Ue. von NW.)—Östl. Mugonispitze.

Pittschiel Albert: Schlern, Heilbronnerhütte, Penegal, Rhönberg, Stilsferjoch, Berninapass, Albulapass.

- Pokorny Alois, Wien:** Rax (dreimal), Rittnerhorn (zweimal), Schmittenhöhe, Tamischbachturm, Hundstein, Reichenstein, Gamskarkogel, Grosser Pyrgas, Sarstein, Cevedale, Ortler, Paganella, Penegal.
- Popescu Theodor in Hermannstadt:** Zahlreiche Turen im Siebenbürger Hochgebirge.
- Raab Franz:** Schlern, Lodnerhütte—Lodner, Tschigat, Tosa-hütte—Cima Tosa, Bocca di Brenta, Mandronhütte—Monte Adamello, Presenaspitze—Tonalepass, Monte Vioz, Schafberg, Hohe Wilde, Monte Bondone.
- Rauch Aurelie:** Sellajoch—Pordojoch—Falzaregopass (S.), Seiseralpe (S.), Regensburgerhütte (S.), Kölnerhütte (S.), Franz Schlüterhütte (S.), Grasleithütte (W.), Rittnerhorn (S.), Rosengartenspitze, Rittnerhorn, Stabelerturm, Grosser Fermedatum, Lodner (S.-Wand), Grosser Iffinger (Westaufstieg).
- Raynoschek Othmar, Primiero:** Fedaja—Marmolata (S.), Sellajoch (S., zweimal).
- Rhomberg Elise:** Rittnerhorn, Jochscharte, Pisciadu—Boè, Nuvolau, Iffinger, Weisshorn, Gartl, Langkofeljoch.
- Rhomberg Otto:** Hochälpele (S., fünfzehnmal), Puflatsch (S.), Grüner Bühel (S.), Hoher Freschen, Boè, Nuvolau, Iffinger, Dreizinnenhütte.
- Reinstaller Max:** Sellatum II, Sellatum III, Delagoturm, Vajolet-Osturm (2. Besteig. d. Minakamin), Santnerspitze, Cima Presena.
- Richter Alfred:** Kölnerhütte (S.), Karersee (S.); Seiseralpe—Goldknopf (S., zweimal); Schlern (zweimal), Kölnerhütte—Vajolethütte—Grasleithütte (dreimal), Seiseralpe—Molignonpass—Grasleithütte, Santnerspitze, Grödnerjoch—Boè—Pordojoch (zweimal), Vajolohütte—Kölnerhütte, Fensterlurm, Rhönberg, Kesselkogel, Santnerpass—Rosengartenspitze, Fünffingerpitze (Daumenschartenweg), Kölnerhütte—Santnerpass—Stabelerturm.
- Richter Emil:** Grasleitenturm (Masonerkamin), Rosengartenspitze (Ampfererweg), Stabelerturm, Vajolet-Hauptturm, Grosser Fermedatum, Langkofel, Lodner (Ue.), Hirzer, Iffinger.
- Romani Dr. Josef, Brixen:** Kassianspitze, Plose (zweimal), Kesselkogel, Tschagerjochpass, Nuvolau, Seekofel, Grosser Herrstein, Patscherkofel.

- Ronchetti Candidus, Genua:** Piacentinischer Appennin: Monte Ramaceto; Ligurischer Appennin: Punta Martin; Apuaner Alpen: Monte Sagro; Seeralpen: Cima dell'Asta, Canalone di Louronsa—Colletto Coolidge, Cima di Nasta—Cima Forchetta; Walliser Alpen: Matterhorn (Ue.), Gornergrat.
- Rudl Dr. Otto:** Schlern, Sass Rigais.
- Saj Friedrich:** Kitzbüheler Horn (S.), Schmittenhöhe (S.), Heulapjoch (S.), Hundstein (S.), Kleiner Iffinger (S.), Seiseralpe (S.), Rosszähne (S.), Stilsferjoch (S.), Rittnerhorn (S., wiederholt); Gröstè-Hütte—Rocca Valesinella—Bocca di Val Persa—Sega alta—Cima Tosa, Schlern; Glarner Alpen: Mutseehütte—Ruchi, Säntis.
- Santner Johann:** Schlern (fünfmal), Grasleithütte—Molignonpass—Seiseralpe, Regensburgerhütte, Mahlknechtschwaige—König Friedrich Augustweg—Sellajoch—Langkofeljoch—Confinboden—Mahlknechtschwaige, Grasleithütte—Kesselkogel—Scalierettpitze—Antermojasee—Donnapass—Duronpass—Mahlknechtjoch—Seiseralpe, Franz Schlüterhütte—Peitlerkofel—Kampiller Jöchl, Grödnerjoch.
- Schicker Adolf:** Rittnerhorn (S.), Rhönberg (S.); Franz Schlüterhütte—Egascharte (W.), Lämmerköpfe (W.), Penegal (W.); Sass Rigais, Grosse Furchetta, Grosser Fermedatum, Grasleitenturm, Rosengartenspitze (zweimal), Kesselkogel, Valbuonkogel.
- Schlechtleitner Anton:** Tschagerjochpass—Grasleitenpass, Schlern (zweimal), Sellajoch—Pordojoch, Pordoscharte—Boè—Pisciadu, Grödnerjoch—Puezhütte, Raschötz (dreimal), Regensburgerhütte (dreimal), Schlüterhütte.
- Schmidt Hans, München:** Benedikten-Nordwand, Rote Wand (zweimal), Hinteres Sonnwendjoch, Hoher Göll—Hohes Brett, Untersberg, Bodenschneid.
- Spiegel Theodor, Cortina:** Tre Sassi—Grödnerjoch—Sellajoch, Boè—Pordojoch, Pomagagnonscharte (W.); Cima Banche—Schönleitenschneid.
- Stalström Agda, Helsingfors:** Zuckerhütl, Wilder Pfaff, Becher—Wilder Freiger—Teplitzerhütte, Schlern, Cima del Gröstè, Cima Brenta, Tuckettpass—Cima

Sella, Berlinerturm—Cima Falkner, Pietra Grande (über Orto della Regina)—Grosthütte.

Steiner Julius: Ortler (Tabarettawand)—Payerlhütte, Schlern, Kölnerhütte, Vajolethütte, Grasleitenhütte, Rittnerhorn.

Strickner Eduard: Grasleitenturm (zweimal), Grasleitenspitzen (Ue.)—Molignon (zweimal), Sellatürme III, II, I (Ue.), Gr. Fermedatum (Ue.); Delago—Stabeler—Winklerturm (Ue.), Grohmannhütte—Teplitzerhütte, Becherhaus, Brandenburgerhaus, Weisskugelhütte.

Teller Josef: Sass Rigais.

Tichy Josef: 7 Skituren, 4 Kletterturen, 1 Gletschertur.

Tomasi Heinrich: Grosser Fermedatum, Santnerspitze (Wickenburgweg), Höchste Tschierspitze (Adangkamin), Tschierspitze (Rudiferiakamin), Kleiner Murfreitturm, Grasleitenturm (Masonerkamin), Stabelerturm, Fünffingerspitze (Schmittkamin), Delago—Stabeler—Winklerturm (Ue.), Vajolet-Haupt—Ost—Nordturm (Ue.), Grasleitenturm (Masonerkamin)—Westliche—Mittl.—Nördl. Grasleitenspitze (Ue.), Rosengartenspitze (Ostwand), Winkler—Stabeler—Delagoturm (Ue.), Pala Christophe, Sellatürme III-II-I (Ue.), Grohmannspitze (S.-Wand), Grohmannspitze (NO.-Wand, II. Ersteig.), Fünffingerspitze (Westgrat), Innerkoflerturm (S.-Wand, II. Ersteig., 1. führerlose), Marmolata (S.-Wand), Bergerturm, Pisciaduturm (Ue.), Dent de Mesdi, Grosser Murfreitturm, I. Ersteig. des Setusturmes, Innerkoflerturm (N.-Wand), Euringerspitze (Aufstieg W.-Wand, Abstieg S.-Wand), Santnerspitze.

Tschurtschenthaler Dr. Ernst von: Rittnerhorn (S.), Zanggen (S.), Sellajoch (S.), Kitzbüheler Horn (S.), Valluga (S.), Zwölferköpfl (S.), Grosser Gabler (S.), Alpkopf (S.), Rhönberg (S., dreimal), Monte Baldo.

Tutzer Rudolf, Neumarkt: Karerpass, Lusiapass, Rollepäss, Rosettapass, Falzaregopass—Tre Croci, Plätzwiese.

Valentinotti Karl: Grasleitenturm (Masonerkamin), Grasleitenturm—Ue. d. Grasleitenspitzen bis z. Molignonpass, Rosengartenspitze (Ostwand), Delago—Stabeler—Winklerturm (Ue.), Santnerspitze (Wickenburgkamin), Vajolet-Ost—Haupt—Nordturm.

Vieider Paul: Schwarzseespitze (W.), Königsangerspitze, Kassianspitze—Rittnerhorn, Grasleitenturm, Rosengartenspitze, Marmolata, Boè.

Waldhauser Franz: Heilbronnerhütte, Rhönberg, Stilsferjoch, Berninapass, Albulapass, Hochjoch—Payerlhütte.

Weber Josef: Franz Schlüterhütte—Kreuzkofeljoch, Regensburgerhütte, Grasleitenhütte—Vajolethütte—Santnerpass—Kölnerhütte, Karerpass.

Weber Franz Sylvester: Sass de Dama, Schlern, Plose, Sobutsch, Egascharte, Sellajoch, Ciampedie, Gartl—Tschagerjochpass, Penegal.

Weber Baronin Marion, Dresden: Sellajoch—König Friedrich August-Höhenweg, Hühnerstand—Molignonpass—Grasleitenhütte.

Weber Baroness Mathilde, Dresden: Sellajoch—König Friedrich August-Höhenweg, Hühnerstand—Molignonpass—Grasleitenhütte.

Wröhlich Franz, Meran: Höchste Tschierspitze (Adangkamin), Grasleitenturm (Masonerkamin), Santnerspitze, Schlern, Delagoturm, Stabelerturm, Grasleitenturm (Ue.), Molignon, Murfreitturm, Delago—Stabeler—Winklerturm (Ue.).

Zaubzer Dr. Fritz, Innsbruck: Geraer Hütte, Triglav, Hribercapass, Rosengartenspitze—Santnerpass, Hafelekar.

Zodet Franz mit Frau: Raschötz, Langkofelhütte—Sellajochhaus, König Friedrich August-Höhenweg—Schlern, Regensburgerhütte.



Verzeichnis der 770 Mitglieder
der Sektion Bozen des D. u. Oe. Alpenvereins am
Jahresschlusse 1911.

—◆—
A. Ehrenmitglieder:

1892 (1909) **Hans Forcher-Mayr**, Kaufmann in Bozen

B. Hiesige Mitglieder:

1911 **Abresch** Heinrich, Photograph
1909 **Albenberger** Anton jun., Gärtner
1908 **Albrecht** Josef, Südbahn-Adjunkt
1893 **Amonn** Albert, Prokurist
1892 **Amonn** Arnold, Kaufmann
1887 **Amonn** Emil, Kaufmann
1904 **Amonn** Josefine, Frau
1904 **Amonn** Marius, Ingenieur
1909 **Amplatz** Josef, Weinhändler
1909 **Amplatz** Max, Weinhändler
1911 **Arco** Vojko, Mag. pharm.
1910 **Ashberger** Hermann, Agent
1901 **Aufschneider** Paul von, Apotheker
1906 **Ahuber** Julius, Buchhalter

1904 **Baisi** Hermengild, Schuhmacher
1911 **Baldauf** Rudolf, Buchhalter
1910 **Balsat** Hermann, Hotelsekretär
1880 **Battisti** Albert, Kaufmann
1904 **Baur** Dr. Anton, Kreisgerichts-Vizepräsident
1888 **Baur** Theodor, Weinhändler
1908 **Bayer** Franz, Kaufmann

1900 **Béguis** Hans, Buchdrucker
1904 **Behnke** Karl, Obergärtner
1891 **Belli Vigil**, Kaufmann
1911 **Bercks** Wilhelm, Buchhalter
1904 **Berger** Hans, Friseur
1911 **Biegeleben** Baron Franz, Statth.-Konzipist
1907 **Blankenburg** Hermann von, Exzellenz
1908 **Böhm** Dr. August, Arzt
1908 **Bonomi** Irma, Fr.
1911 **Botstiber** Berthold Franz, Dentist
1889 **Braitenberg** Dr. Josef von, Altbürgermeister
1903 **Braitenberg** Dr. Josef von, Arzt
1904 **Braitenberg** Dr. Valentin von, Landesgerichtsrat
1897 **Braito** Peter, Gärtner
1911 **Brandes** Fritz, Uhrmacher
1910 **Buff** Ida, Fr.
1898 **Burgmair** Ludwig, Bankoberprokurist

1906 **Cagol** Valerian, Kaufmann
1906 **Campofranco** Fürst Heinrich von
1880 **Canal** Albert, Baumeister
1904 **Canal-Tschurtschenthaler** Marie, Frau
1891 **Carli** Anna, Fr.
1891 **Carli** Karoline, Fr.
1891 **Carli** Mathilde, Fr.
1888 **Carli** Rudolf, Agent
1889 **Cassar** Alois, Cafetier
1910 **Castainer** Ludwig, Tapezierer
1902 **Castellani** Albin, Buchhalter
1911 **Ceschini** Eduard von, Bankvorstand
1909 **Chicken** Ludwig, Bankkassier
1900 **Christanell** Dr. Julius, Landesgerichtsrat
1888 **Christanell** Paul, Kaufmann
1908 **Christanell** Willi, Abiturient
1888 **Civegna** Karl, Kaufmann
1910 **Comploj** Franz, Kaufmann
1910 **Czopp** Bernard, Tierarzt

1901 **Dalleaste** Josef, Agent
1889 **Decorona** Ernst, Kaufmann
1886 **Delug** Karl, Lehrer
1888 **Demetz** Karl, Kaufmann

1903 Desaler Dr. Anton, Zahnarzt
 1911 Desaler Ernst, Hafner
 1911 Dexel Otto, Buchhändler
 1879 Dieffenbach J. E., Kaufmann
 1891 Dinzl Alois, Juwelier
 1907 Dinzl Louise, Fr.
 1907 Doblender Hans, Ingenieur
 1909 Dolezalek Max, Ingenieur
 1910 Dotzler Karl, Wirt
 1905 Drahorad Josef, Sekretär
 1911 Drasch Berta, Fr.
 1908 Drasch Marie, Fr.
 1910 Draßl Lorenz, Agent
 1904 Dreher Otto, Kanzlist
 1905 Drobil Otto, Privatier
 1911 Duile Frieda, Fr., Buchhalterin
 1911 Duile Josef, Handelsangestellter
 1910 Durchner Albert, Uhrmacher

 1895 Eberhard Robert, Gerbereibesitzer
 1908 Ebner Alois, Bäcker
 1906 Ebner Hans, Weinhändler
 1898 Ebner Josef, Postbeamter i. P.
 1907 Eccel Marius, Kaufmann
 1911 Eccher Gotthard von, Gerichtsbeamter
 1904 Eckl Franz, Buchhalter
 1906 Egger-Freiberger Anton, Weinhändler
 1911 Eidenberger Josef, Hotelier
 1888 Eisenstecken Josef, Privatier
 1911 Eisenstecken Peter, Bankbeamter
 1902 Eitner Otto, Malermeister
 1908 Eller Wilhelm, Kaufmann
 1896 Erberl Karl, Hotelier
 1895 Ertl Andrá, Juwelier
 1871 Eyrl-Baron Georg von, Gutsbesitzer
 1903 Fäckl Georg von, Hotelier
 1882 Ferrari Gotthard, Buchhändler
 1905 Fingerle August, Architekt
 1910 Fischer Franz, Techniker
 1902 Flatscher Josef, Photograph
 1894 Flederbacher Heinrich, Kaufmann
 1908 Flohr Rudolf, Hauptmann

1904 Florian Rudolf, Bankbeamter
 1910 Foradori Eduard, Agent
 1911 Folie Klara, Fr., Zitherlehrerin
 1905 Foradori Robert, Droguist
 1894 Frass Lambert, Likörfabrikant
 1894 Frick Anton, Agent
 1909 Frönes Karl, Bautechniker
 1906 Fuchs Heinrich, Lehrer
 1904 Führer Friedrich, Tapezierer

 1906 Garay Julius, Ingenieur, Oberinspektor
 1904 Gasser Peter, Hotelier
 1910 Gasteiger Oswald, Kaufmann
 1908 Geiger Hans, Photograph
 1909 Ghirardini Ferdinand, Schneider
 1900 Giardini Guido, Bankbeamter
 1908 Ginzel Eduard, Bautechniker
 1902 Gostner Hans, Kaufmann
 1893 Gostner Josef, Armenfondsverwalter
 1897 Grabmayr Heinrich von, Landesgerichtsrat
 1901 Grabmayr Dr. Paul von, Advokat
 1909 Grebmer Oswald von, Bankvorstand
 1910 Gregori Eduard, Kaufmann
 1908 Groll Friedrich, Südbahn-Inspektor
 1911 Gross Dr. Fritz
 1908 Grossmann Franz, Leichenbestattung
 1904 Gruber Josef, Wenzler, Oekonom
 1901 Grubhofer Toni, Dir. d. Bau- u. Kunsthandw.-Sch.
 1911 Grübler Johanna, Frau, Buchhändlerin
 1908 Gschliesser Josef, Südbahn-Oberrevident
 1902 Guschelbauer Anton, Bauunternehmer

 1910 Hafner Leopold, Professor
 1911 Hampl Arno, Gen.-Stabshauptmann
 1902 Hanel Gustav, Privat
 1871 Hanne Alois, Fabriksdirektor
 1879 Härtling Alois, Litograph
 1908 Hauser Wilhelm, Gutsbesitzer
 1899 Häusser Josef, Schlosser
 1910 Heidenreich Andreas, Brunnenmeister
 1899 Heiseler Franz, Fleischhauer
 1903 Held Albert, Kaufmann

- 1908 Held Anton, Getreidehändler
 1911 Helm Dr. Robert, Adv.-Kand.
 1907 Hepperger Dr. Hans von, Arzt
 1897 Hepperger Dr. Heinrich von, Arzt
 1889 Hepperger Dr. Karl von, Advokat
 1905 Hepperger Dr. Peter von, Primararzt
 1910 Herpich Johann, Dachdecker
 1909 Hiebel Eduard, Baumeister
 1909 Himmelstoss Otto, Hotelier
 1908 Hofer Ernst, Kaufmann
 1888 Hofer Ingenuin, Möbelhändler
 1876 Hofer Karl, Optiker
 1906 Heffingott Armin von, Kaufmann
 1898 Hoffreiter Friedrich, Gaswerkverwalter
 1903 Holzner Alois, Amtsdienstler
 1910 Horak Roman, Friseur
 1900 Hrasdil Vinzenz, Schlosser
 1910 Huber Adolf, Bierdepotleiter
 1906 Huber Hans, Hafner
 1904 Hüller Karl, Ingenieur
 1911 Hussa Wilhelm, Bankbeamter
 1894 Hüter Anton, Prokuriat
- 1906 Illing Gottfried, Apotheker
 1899 Innerebner Johann, Hotelier
 1903 Innerebner Paul, Hotelier
- 1911 Jahn Ignaz, Buchhalter
 1908 Jakob Wilhelm von, Oberleutnant
 1904 Joas Rudolf, Landesgerichtsrat
 1911 Jöchler Josef, Buchhändler
 1911 Jordan Anton, Einjährig-Freiwilliger
 1909 Jürschik Franz, Buchhalter
 1909 Just Peter, Buchhalter
- 1904 Kamaun Franz, Wirt
 1906 Kauer Raimund, Möbelhändler
 1911 Kaufmann Anna, Friseurin
 1901 Kemenater Heinrich, Kaufmann
 1887 Kerschbaumer Josef, Kaufmann
 1892 Kerschbaumer Dr. Karl, Advokat
 1901 Kerschbaumer Karl, Bäcker

- 1887 Kerschbaumer Louis, Kaufmann
 1900 Kienlechner Alois, Kaufmann
 1891 Kinsele Dr. Anton, Advokat
 1900 Kinsele Josef, Kaufmann
 1904 Kinsele Dr. Robert, Arzt
 1901 Kluibenschedl Hans, Professor
 1905 Knapp Paul, Kaufmann
 1906 Knapp Stefan, Kaufmann
 1905 Knäus Karl Hans, Mag. pharm.
 1909 Koch Hermann, Buchhalter
 1897 Koch Martin, Kleidermacher
 1907 Koch Otto, Mag. pharm.
 1892 Kofler Dr. Franz von, Advokat
 1900 Kofler Dr. Hermann, Sparkasse-Sekretär
 1870 Kofler Johann, kais. Rat (M. d. ö. A.-V. seit 1865)
 1909 Kofler Karl, Kanzlist
 1900 Kofler Dr. Paul, Advokat
 1906 Koler Josef, Kaufmann
 1903 Kompatscher Andrá, Bildhauer
 1910 Kompatscher Josef, Obsthändler
 1906 Kompatscher Max, Kaufmann
 1902 Koranda Anton, Baumeister
 1906 Koranda Franz, Bautechniker
 1891 Krautschneider Anton, Kaufmann
 1889 Krautschneider Dr. Paul, Advokat
 1911 Kräutner Heinrich, Wirt
 1909 Kreiner Josef, Hotelier
 1902 Kreisel Raimund, Mag. pharm.
 1909 Kroetz Wilhelm, Wirt
 1906 Krüger Wilhelm, Tapezierer
 1900 Kubelka Friedrich, Fachlehrer i. R.
 1884 Kuppelwieser Fritz, Weinhändler
- 1908 Lageder Alois, Weinhändler
 1906 Lageder Anton, Postbeamter
 1903 Lageder Johann, Postbeamter i. P.
 1900 Lang Franz, Bäcker
 1902 Lang Josef, Kaufmann
 1903 Langes Josef, Hotelier
 1902 Lanzbacher Franz, Kaufmann
 1908 Larcher Gottfried von, Postbeamter
 1904 Lartschneider Anton, Tapezierer

1909 Laska Ludwig, Gremialsekretär
 1904 Leichter Blasius, Buchhalter
 1904 Lentsch Josef, Postassistent
 1907 Leurs Emma von, Schuldirektorin
 1891 Liebl Max, Apotheker
 1904 Linke A. W., Baumeister
 1901 Lucerna Eduard, Apotheker
 1909 Lun Anton, Privatbeamter
 1888 Lun Heinrich, Weinhändler

 1888 Machaneck Oswald, Fabriksbesitzer
 1905 Mackowitz Georg von, Postbeamter
 1910 Mahlknecht Georg, Buchhalter
 1899 Mahlknecht Josef, Gutsbesitzer
 1906 Maier Heinrich, Wirt zur Löwengrube
 1909 Mair Josef jun., Kaufmann
 1908 Malfér Anton, Hochschüler
 1895 Malfér Dr. Viktor, Arzt
 1887 Malferteiner Heinrich, Mühlenbesitzer
 1894 Malferteiner Josef, Mühlenbesitzer
 1908 Marchesani Fritz, Professor
 1910 Marini Josef, Profesor
 1887 Mayr Heinrich, Hotelier
 1902 Mayr Paul, Sparkasse-Buchhalter
 1908 Mayrgündter Karl, Buchhalter
 1905 Mayrgündter Paul, Lederhändler
 1901 Mech Franz, Spediteur
 1903 Menz Josef, Kaufmann
 1902 Mersi Ignaz von, Zahnarzt
 1900 Messner Ignaz, Agent
 1908 Miksch Rudolf, Hauptmann
 1904 Mitterdorfer Ludwig, Kanzlist
 1909 Monninger Eugen, Buchhalter
 1911 Morawetz Anton, Bankbeamter
 1902 Moser Otto, Kaufmann
 1905 Moser Richard, Buchdruckereibesitzer
 1910 Müller Eugen, Glashändler
 1909 Müller Richard W., Architekt
 1911 Müllleitner Kurt von, stud. chem.
 1907 Münnich Fridolin, Baumeister
 1905 Münster Hans, Schuhmacher
 1878 Mumelter Anton, Kaufmann

1907 Mumelter Ernst, Bezirkskommissär
 1892 Mumelter Franz, Privatier
 1904 Mumelter Dr. Hermann, Advokat
 1907 Mumelter Josef, Hausbesitzer
 1895 Mumelter Leopold, Juwelier
 1901 Mumelter Robert, Kaufmann
 1892 Mumelter Viktor, Kaufmann
 1900 Muzzio Thomas, Schuhmacher

 1900 Nagele Anton, Kaufmann
 1911 Nagele Josef, Buchhändler
 1908 Nagl Karl, Bankbeamter
 1906 Nemeec Mizi, Frl.
 1909 Nesweda Alfred, Garteninspektor
 1906 Netzer Albert, Architekt
 1909 Neugebauer Rudolf, Hauptmann
 1902 Neumann Bruno, Techniker
 1910 Ney Georg, Buchhalter
 1901 Noldin Dr. Robert, Oberlandesgerichtsrat i. R.
 1903 Nolte Gustav, Stadtarchitekt
 1909 Norden Walther, Architekt

 1880 Oberhaidacher Emilian, Kaufmann
 1895 Oberrauch Alois, Gerbereibesitzer
 1898 Oberrauch Anton, Kaufmann
 1903 Oberrauch Hedwig, Frau, geb. Canal
 1904 Oberrauch Josef, Kaufmann
 1907 Obrist Josef, Tischler
 1880 Oehm Hans, Sparkasse-Verwalter
 1909 Oettel Hubert, Einjährig-Freiwilliger
 1893 Oettel Karl, Kaufmann
 1909 Oettel Marie, Frl.
 1888 Oettel Otto, Kaufmann
 1898 Oettel Pius, Kaufmann
 1906 Opitz Eduard, Versicherungsagent
 1904 Opitz Franz, Cafetier

 1897 Pacher Ernst, Baumeister
 1904 Pancheri Achilles, Kaufmann
 1909 Papperitz Martin, Buchhalter
 1904 Pattis Hans, Weinreisender
 1905 Pattis Johann, Bahnhofrestaurateur

- 1903 Paur Anton von, Privatier
 1911 Peer Susanne, Frl., Eierhändlerin
 1909 Perathoner Dr. Hugo, Adv.-Kand.
 1876 Perathoner Dr. Julius, Advokat
 1876 Perathoner Dr. Julius, Bürgermeister, Advokat
 1904 Pernstich Franz, Ingenieur
 1904 Pernthaler Franz, Kaufmann
 1911 Pernthaler Karl, Weinhändler
 1896 Perwanger Anna, Frau, Hoteliere
 1899 Perwanger Josef, Hotelier
 1892 Petz Dr. Franz, Primararzt
 1905 Petz Marie, Frau, geb. Wachtler
 1888 Pfaff Dr. Wilhelm, freies. Advokat
 1891 Pfeiffersberg Max von, Buchhändler
 1910 Pfisterer Karl, Kaufmann
 1886 Pfitscher Bartlmä, Gefällsinspektor
 1908 Picard Karl, Schriftsetzer
 1911 Pickl Anton, Hafner
 1909 Pieringer Johann, Wirt
 1901 Pillon Josef, Wirt
 1910 Pircher Fritz, Kaufmann
 1898 Pircher Ludwig, Kaufmann
 1909 Pitreich Anton von, Oberstleutnant
 1911 Pittschlieler Albert, Buchhalter
 1910 Plank Karl, Spediteur
 1903 Plattner Hans, Wirt
 1909 Platzer Josef, Bautechniker
 1907 Pobitzer Dr. Benedikt, Advokat
 1900 Pohl Hans, Photograph
 1910 Popp Ferdinand, Schuldirektor
 1910 Posch Eduard, Tierarzt
 1910 Prast Dr. Paul, Zahnarzt
 1909 Prinoth Eduard, Privatier
 1905 Prochaska Heinrich, Droguist
 8186 Putzer Ivo von, Weinhändler

 1910 Raab Franz, Konditor
 1891 Rainer Dr. Josef, Arzt
 1907 Raschel Emil, Buchhalter
 1911 Rauch Aurelie, Frl.
 1893 Red Anton, Sparkasse-Kassier
 1900 Reich Hans, Uhrmacher

- 1908 Reich Peter Paul, Privatbeamter
 1907 Reichelt Franz, Ingenieur
 1899 Reinstaller Josef, Kaufmann
 1911 Reinstaller Max, Kaufmann
 1909 Reinstaller Mimi, Frl.
 1902 Renneberg Gustav, Kaufmann
 1911 Rhomberg Elise, Frl.
 1910 Rhomberg Otto, Einjährig-Freiwilliger
 1911 Richter Alfred, Buchhalter
 1911 Richter Emil, Werkführer
 1907 Riccabona Baron Hugo von, Landesgerichtsrat
 1904 † Rieger Karl, Agent, revid.
 1904 Riffeser Josef, Kaufmann
 1904 Ringler Florian, Trafikant
 1908 Rodler Erich, Oberleutnant
 1870 Röggl Dr. Adalbert von, Privatier
 1908 Rohr Wilhelm, Bankprokurist
 1888 Rössler Josef, Kunstmühlenbesitzer
 1906 Rottensteiner August, Weinhändler
 1900 Rottensteiner Franz, Spediteur
 1891 Rottensteiner Hermann, Obergeringenieur
 1878 Rubatscher Josef, Kaufmann
 1910 Rudl. Dr. Otto, Arzt
 1870 Rudolph Karl, Zahnarzt
 1905 Rudolph Dr. Rudolf, Magistratsoberkommissär
 1905 Rueb Benedikt, Postoffizial
 1900 Runggaldier Hans, Agent
 1911 Runggaldier Josef, Buchhalter

 1908 Saj Friedrich, Oberleutnant
 1908 Sander Heinrich, Südbahn-Revident
 1904 Sanftl Fritz, Agent
 1904 Sanftl Richard, Buchhalter
 1876 Santner Johann, Alpenblumenhändler
 1906 Sartori Josef, Installateur
 1910 Scherrer Gebhard, Major
 1910 Schgraffer Robert, Auskultant
 1897 Schick Martin, Friseur
 1911 Schicker Adolf, Sekretär
 1904 Schlechtleitner Anton, Kaufmann
 1904 Schlesinger Dr. Rudolf, Advokat
 1909 Schmid Anton, Oberrautner

1897 Schmid Max, Kaufmann
 1906 Schmidt Albert, Spengler
 1907 Schmiele Wilhelm, Buchhalter
 1899 Schneider Emanuel, Professor
 1893 Schraffl Josef, Sparkasse-Kontrollor
 1904 Schraffl Rudolf, Hausbesitzer
 1903 Schreiber Mathias, Professor
 1903 Schreiber Max, Ing.-Assistent
 1911 Schroth Otto, Bankdirektor
 1904 Schumacher Adölf, Installateur
 1907 Schwarz Abraham, Agent
 1905 Schwarz Erwin, Ingenieur
 1904 Schwarz Franz, Verwalter
 1906 Schwarz Oswald, Buchhalter
 1869 Schwarz Sigismund, Bankier
 1901 Schwarzbach Karl, Farbhändler
 1887 Scrinzi Franz, Kaufmann
 1910 Scrinzi Marius, Bautechniker
 1902 Segna Louis, Kaufmann
 1901 Seibert Anton, Schulrat i. R.
 1911 Settari Mimi, Frl.
 1899 Siegl Dr. Rudolf, kais. Rat
 1897 Silbernagl Franz, Agent
 1906 Simek Waldemar, Mag. pharm.
 1898 Simonis Karl, Fabrikdirektor
 1908 Singer Rudolf, Uhrmacher
 1902 Sölder Eduard von, Obermagistratsrat
 1905 Spreter Emil, Hoteldirektor
 1879 Spreter Hermann sen., Hotelier
 1898 Springer Adolf, Wirt
 1911 Springer Franz, Buchhalter
 1887 Staffler Franz, Hotelier
 1891 Staffler Josef jun., Hotelier
 1907 Staffler Leo, Buchhalter
 1880 Steger Peter, Kaufmann
 1909 Steiner Julius, Bautechniker
 1910 Steinkeller Julius, Obsthändler
 1910 Stocker Dr. Johann, Richter
 1908 Stocker Paul, Hochschüler
 1908 Stolz Albert, Maler
 1905 Streiter Fritz, Kunstschlosserei
 1911 Stricker Pius, Baumeister

1911 Strickner Eduard jun.
 1905 Taube Ignaz, Notar
 1907 Tauber Dr. Georg, Arzt
 1911 Teller Josef, Kaufmann
 1902 Thurnher Julius, Prokurist
 1907 Tichy Josef, Geometer
 1901 Tiefenthaler Benedikt, Pensionist
 1909 Tlaskal Rudolf, Handelsangestellter
 1889 Told Alois, Kaufmann
 1892 Told Peter, Reisender
 1906 Tomasi Heinrich, Buchhalter
 1896 Trafojer Alois, Hotelier
 1889 Trebo Engelbert, Privatier
 1906 Treffer Hans, Maurermeister
 1882 Trentini Karl von, Landesgerichtsrat i. P.
 1888 Tschugguel Emil, Kaufmann
 1907 Tschurtschenthaler Dr. Ernst v., Advokat
 1892 Tschurtschenthaler Fritz v., Bankdirektor
 1897 Tschurtschenthaler Osk. v., Kellereidirektor
 1907 Tschurtschenthaler Paul v., Hochschüler
 1876 Tschurtschenthaler Toni v., Gutsbesitzer
 1907 Ueberbacher Franz, Bäcker
 1905 Unterkircher Lorenz, Uhrmacher
 1908 Untertrifaller Gottfried, Getreidehändler
 1904 Varesco Robert, Kaufmann
 1911 Valentinotti Karl, Instrumentenmacher
 1911 Varner Nino, Handelsangestellter
 1892 Vieider Heinrich, Drechsler
 1907 Vieider Paul, Magazineur
 1894 Vinatzer Anton, Weinhändler
 1906 Vonbun Josef, Weinhändler
 1901 Wachtler Albert, Kaufmann
 1903 Wachtler Anna, Frau
 1898 Wachtler Dr. Guido, Augenarzt
 1910 Wachtler Hermann, Kafetier
 1898 Wachtler Otto, Privatier
 1908 Wachtler Pius, Hochschüler
 1910 Waldhauser Franz, Reisender

- 1907 Waldhauser Michael, Geschäftsführer
 1908 Waldmüller Dr. Robert, Spitalverwalter
 1895 Wälsch Abraham, Geteidehändler
 1889 Walther Dr. Anton v., Advokat
 1894 Walther Dr. Wilhelm v., Sekretär
 1900 Weber Alois, I. Staatsanwalt
 1907 Weber Franz, Baumeister
 1910 Weber Franz Sylvester, Professor
 1909 Weber Josef, Bautechniker
 1905 Weberitsch Dr. Sebastian, Arzt
 1898 Weger Fanny, Frl.
 1904 Weigl Eduard, Buchbinder
 1909 Weiss Karl, Handelsangestellter
 1906 Weiss Robert, Weinhändler
 1908 Weitschek Rudolf, Eisenhändler
 1906 Welponer Alois, Fellhändler
 1910 Wenter Hermann, Ökonom
 1893 Wierer Hermann, Inspektor
 1903 Wieser Alois, Spengler
 1906 Wildling Josef, Seiler
 1906 Windholz Mathias, Schlosser
 1895 Winterle Hans, Lehrer
 1910 Wirth Adolf, Bautechniker
 1897 Wohlgemuth Karl, Lehrer
 1909 Wohlrab Dr. Franz, Adv.-Kand.
 1902 Wolf August, Weinhändler
 1905 Wolff Richard, Maler

 1887 Zallinger Dr. Edmund v., Advokat
 1906 Zani Albert, Kaufmann
 1904 Zelger Hubert, Obertierarzt
 1908 Zelger Josef, Installateur
 1911 Ziemssen Dr. Hans
 1901 Zikély Emil, Ingenieur
 1908 Zimmerl Hermann, Bautechniker
 1908 Zischg Heinrich, Sparkassebeamter
 1908 Zodet Franz, Buchhalter.

C. Auswärtige Mitglieder:

- 1911 Adler Richard, Stationschef, Schattau
 1902 Abram Louis, Wirt, Terlan
 1910 Albers Friedrich, Apotheker, Rendsburg

- 1910 Alberti Graf Franz, Hauptmann, Pressburg
 1910 Andres Max, Hauptmann, Predazzo
 1910 Arbeiter Friedrich, Hauptmann, Wien
 1904 Arbeiter Marta, Frau, Wien
 1887 Armbruster Karl, Oberinspektor, Baden
 1911 Arndt Paul, Bankbeamter, Dorpat
 1888 Arz Graf Anton, Statth.-Sekretär, Innsbruck
 1910 Astler Franz, Leutnant, Innsbruck
 1904 Aufschnaiter Norbert v., Bankbeamter, Innsbruck
 1894 Avignon William de, Leipzig

 1908 Backhausen Hermine, Frl., Berlin
 1910 Balcke Waldemar, Gerichtsrat, Cladow
 1909 Barthelet Gaston, Ingenieur, Marseille
 1910 Baudissin Gräfin Eva, Schriftstellerin, München
 1895 Baumgartner Michael, Wirt, Völs
 1911 Beckert Hans, Bankvorstand, Hirschberg
 1909 Berger Karl, Ingenieur, Innsbruck
 1903 Biemann Wilhelm, Kaufmann, Innsbruck
 1911 Bischof Josef, Buchhändler, Trier
 1883 Blaas Alois, Oberbaurat, Innsbruck
 1894 Blaas Josef, Weinhändler, Kaltern
 1909 Borelli Louis, Advokat, Marseille
 1908 Bornemann Otto, Schriftleiter, Brünn
 1911 Braune Willy, Buchhalter, Berlin
 1895 Braunschweig Paul, Fabrikant, Chaux de Fonds
 1909 Bretschneider Dr. Alfred, Arzt, Rom
 1888 Brigl Ludwig, Weinhändler, Eppan
 1888 Brigl Wilhelm, Weinhändler, Gurlan
 1910 Büttner Ernst, Privatier, Brixen
 1907 Busch Oskar, Gesandtschafts-Kanzleirat, Rom

 1908 Callenberg Alfred, Kaufmann, Sorau
 1907 Child Cyril C., London
 1911 Chromec Wojmir, Leutnant, Primiero
 1906 Claasen Fritz, Kaufmann, Cöln
 1903 Clara Dr. Josef, Arzt, Blumau
 1909 Conant Lucy, Malerin, Boston
 1906 Czerweny Emma, Frau, Wien
 1907 Czerweny Wilhelm, Kaufmann, Wien

 1909 Defregger Franz v., Professor, München
 1909 Defregger Dr. Robert, München

- 1906 Dietl Anton, Ingenieur, Brixen
 1897 Doménigg Karl, kais. Rat, Wien
 1906 Drishaus Charles, Kaufmann, Riga
 1888 Duckstein Ernst, Bankdirektor, München
 1904 Duregger Dr. Max, Richter, Wien
- 1904 Ebner Josef, Wirt, Leifers
 1906 Eccher Dr. Otto v., Bahnkonzipist, Zell a. See
 1883 Eder Edmund, Apotheker, Trofaiach
 1911 Ehrlenspiel Rudolf, Privatier, Innsbruck
 1908 Esser Rainer Maria, Buchhändler, Paderborn
- 1902 Fabricius Margarete, Frau, Dresden
 1908 Feichtenschlager Joh., Hauptmann, Primiero
 1903 Feller Hans, Hofbuchhändler, Karlsbad
 1908 Fischer von See August, Major, Rovereto
 1908 Fränzl Lorenz, Photograph, München
 1909 Freisinger Ludwig, Major, Primiero
 1910 Friedl Moritz v., Hauptmann, Rovereto
 1901 Friedmann Karl, Mag. pharm., Wien
 1909 Friedmann Paula, Frau, Wien
 1910 Friedrichsberg Fr. v., Leutnant, Theresienstadt
- 1911 Genauck Karl, Professor, Wien
 1910 Ghedina Ferdinand, Bahnbeamter, Salurn
 1904 Giacomelli Franz, Hotelier, Predazzo
 1901 Gotsch Karl, Bezirksrichter, Schwandenstadt
 1902 Gotsch Dr. Rudolf, Arzt, Gablonz
 1900 Gottwald Franz, Hofapotheker, Nikolsburg
 1907 Gregori Rudolf, Fabrikant, Müllnern
 1908 Greutter Dr. Franz, Landesrat, Wien
 1904 Grossmann Louise, Frau, Graz
 1908 Grübler Max, Mag. pharm., Meran
 1899 Gudenus Baron Erwin, Legationsrat, Haag
 1888 Gugl Robert, Kaufmann, Graz
- 1910 Hanne Oswald, Buchhalter, Triest
 1907 Hanz Alfred, Rentier, Cannes
 1903 Haufe Dr. Ewald, Schriftsteller, Prag
 1903 Haupt Dr. Max, Richter, Kufstein
 1905 Hausmann Baron Hermann, Weinhändler, Salurn
 1910 Haward Stanley, London

- 1908 Helkenberg Emma, Frll., Kastelruth
 1910 Herwerthner Heinrich, Leutnant, Grigno
 1910 Hochleitner Karl, Hauptmann, Rovereto
 1892 Hofer Dr. Heinrich, Zahnarzt, Wien
 1910 Hohenauer Josef, Oberlandesgerichtsrat, Innsbruck
 1908 Hollan Alfred, Oberleutnant, Trient
 1902 Honeck Michael, Hotelier, Seis
- 1908 Jahn Max, Direktor, Reichenberg
 1903 Jaesrich Paul, Pastor, Meran
 1905 Janisch Josef, Reisender, Wien
- 1910 Kassner Wilhelm, Oberleutnant, Rovereto
 1910 Kastranek Josef, Leutnant, Primiero
 1908 Kiene Ernst, Hochschüler
 1908 Kiene Kurt, Einj.-Freiwilliger
 1904 Kist A., Notar, Haag
 1907 Klassek Gottfried, Hauptmann, Borgo
 1906 Klemme Friedrich, Forstmeister, Rendsburg
 1908 Klinkowström Klemens v., Hauptmann, Wien
 1902 Klöckner Franz, Korrektor, Innsbruck
 1898 Kobatsch Dr. Rudolf, Professor, Wien
 1905 Kock Emilie, Frau, Wien
 1905 Kock Dr. Josef, Ministerial-Sekretär, Wien
 1907 Kohner Dr. Adolf, Budapest
 1904 Koller Karl, Veterinärassistent, Innsbruck
 1907 Konwalinka Otto, Buchhalter, Graz
 1908 Kotik August, Hauptmann, Budweis
 1909 Köveß Hermann v., General, Innsbruck
 1910 Kreissl Fritz, Beamter, Wien
 1907 Kschwend Josef, Hauptmann, Rovereto
 1911 Kreglinger Dr. Richard, Rechtsanwalt, Antwerpen
 1911 Krusarstjern Otto v., Betriebs-Dir., Petersburg
 1906 Kuchar Raimund, Mag. pharm., Würbenthal
 1904 Kuntze Dr. Max, Arzt, Untermais
 1905 Kunzmann Fritz, Buchhändler, Waldshut
- 1906 La Fontaine H., Advokat, Brüssel
 1909 Lang Adolf, Hauptmann, Predazzo
 1902 Langer Emanuel, Mag. pharm., Innsbruck
 1908 Lap Engelbert, Leutnant, Rovereto

- 1905 Lars Wasastjerna, Rechtsanwalt, Tammersfors
 1902 Lartschneider Dr. Josef, Arzt, Linz
 1906 Lazzeri Franz, Wirt, Gfrill
 1909 Lee Sargent Louise, Fr., Boston
 1903 Leie Emil, Ingenieur, Innsbruck
 1891 Liebl Johann, Hotelier, Seis
 1902 Linder Dr. Theodor, Chemiker, Prien
 1911 Lindenberg Hans, Buchhändler, München
 1903 Loehle Josef, Kaufmann, Mayen
 1910 Lüthke Hedwig, Fr., Hamburg
 1910 Lützwow Ferdinand, Oberleutnant, Rovereto
- 1909 Maltzan Gräfin Emma, Torbole
 1909 March Emil, Ingenieur, Brixen
 1910 Maretich Josef v., Major, Primiero
 1911 May Oskar, Sekretär, Pistyan
 1902 Mayer Dr. Louis, Arzt, Kastelruth
 1907 Mecenseffy Artur v., Oberst, Wien
 1910 Mecenseffy Hedwig v., Frau, Wien
 1907 Meier Alois, Fachlehrer, St. Michael a. Etsch
 1905 Menz Konrad v., Richter, Silz
 1901 Merz Alfred, Professor i. P., Meran
 1902 Messner Josef, Bergführer, Seis
 1910 Michalovits Gabriel, Oberleutnant, Primiero
 1905 Mitterer Dr. Anton, Weinhändler, Tramin
 1904 Mitterer Marie, Frau, Tramin
 1911 Moldenhauer Anna, Fr., Berlin
 1908 Morgenstern Otto, Brauereibesitzer, Großsalze
 1910 Müller Emilian, Oberleutnant, Primiero
 1910 Müller Gustav, Kaufmann, Wien
 1906 Mumelter Dr. Manfred, Realschulprof., Innsbruck
 1904 Mumelter Dr. Paul, Advokat, Kaltern
- 1909 Nagegast Eduard, Architekt, Frankfurt a. M.
 1910 Neruda Ferdinand, Grossdroguist, Budapest
 1909 Neubaur Dr. Karl, Richter, Reutte
 1905 Niedermayr Josef, Weinhändler, Schreckbichl
 1888 Noldin Karl, Gutsbesitzer, Salurn
 1908 Noldin Otto, Gutsbesitzer, Salurn
 1910 Nowotny Erwin, Oberleutnant, Primiero
- 1903 Oberrauch Josef, Ökonom, Kastelruth
 1906 Ordway E. W., Brooklyn

- 1909 Peisker Hugo, Baumeister, Berlin
 1906 Penn Max, Kaufmann, München
 1908 Perathoner Dr. E. W., Arzt, Meedl
 1910 Perathoner Elfriede, Frau, Meedl
 1904 Perner Marie, Frau, Wirtin, Tiers
 1905 Perwanger Dr. Leo, Ingenieur, München
 1909 Petzold Frau von, Mühlbach
 1901 Pfeiffersberg Dr. P. K. v., Adv., Schwanenstadt
 1908 Pisslinger Johann, Leutnant, Cortina
 1907 Plagge Dr. A., Amtsrichter, Rendsburg
 1910 Pohanka Theodor, Leutnant, Rovereto
 1910 Pokorny Alois, Ingenieur, Wien
 1911 Pomov Weyerthal Ferd., Hauptmann, Primiero
 1910 Popescu Theodor, Bankkassier, Hermannstadt
 1908 Prager Ferdinand, Hotelier, Oberbozen
 1904 Prez Dr. Xaver v., Untermais
 1901 Prossliner Ludwig, Wirt, Ratzes
 1907 Pruckmayr Rudolf, Buchhalter, Nals
- 1909 Quinz Wilhelm, Jurist, Wien
- 1910 Raabl Emil v., Hauptmann, Rovereto
 1908 Raynoschek Othmar, Oberleutnant, Primiero
 1896 Rehlen Paul, Major a. D., München
 1889 Reibmayr Dr. Alois, Arzt, St. Lambrecht
 1910 Reimann Elinor, Frau, Elberfeld
 1910 Reimann Karl, Fabrikant, Elberfeld
 1902 Reincke Hermann, Kaufmann, Hamburg
 1911 Reinisch Theodor, Leutnant, Trient
 1898 Reiter August, Bankkontrollor, Graz
 1902 Renner Dr. Hermann, Arzt, Hannsdorf
 1907 Romani Dr. Josef, Adv.-Konz., Brixen
 1898 Ronketti Antonie, Frau, Genua
 1898 Ronketti Kandydus, Direktor, Genua
 1910 Rönsch Walther, Referendar, Coblenz
 1902 Rosenthal Dr. Emil, Chemiker, Berlin
 1909 Rössler Rudolf, Leutnant, Cortina
 1906 Rothe Marie Frau, Oberin, Hamburg
 1909 Rotter Robert, Leutnant, Innsbruck
 1908 Roever Else, Fr., Dresden
 1908 Rudeloff Hilde, Fr., Dresden

1902 Sachs Ludwig, Kaufmann, Berlin
 1895 Scala August von, Hauptmann, Wien
 1904 Schalhorn Dr. Rudolf, Magistratsrat, Halensee
 1908 Schevichaven Dr. J. v., Direktor, Amsterdam
 1909 Schindler J., Leiter d. Vers.-Stat. St. Michael a. E.
 1905 Schmidt Fritz Philipp, Maler, Dresden
 1907 Schmidt Hans, Buchhalter, München
 1911 Schnürl Wenzel, Reisender, Bezdick
 1887 Schoedler Franz, General, Wien
 1909 Schorn Ignaz, Geschäftsleiter, Eppan
 1885 Schrank Michael, Uhrmacher, Starnberg
 1903 Schroppenegger Hans, Bergführer, Tiers
 1907 Schrott Walther, Hotelier, Meran
 1904 Schrottke Franz, Oberingenieur, Charlottenburg
 1903 Schürmann Adolf, Rentier, Charlottenburg
 1904 Schwagerus Eva, Frll., Dresden
 1904 Scrinzi Robert, Buchhalter, München
 1909 Senff Dr. Konrad, Arzt, Leipzig
 1909 Sesorke Rudolf, Ingenieur, Bleiburg
 1899 Simon August Theodor, Kirn a. Nahe
 1910 Smerker Oskar, Wien
 1908 Sonnleithner Fritz, Kaufmann, Wien
 1905 Spath Dr. Karl, Hofrat, Wien
 1909 Spiegel Theodor, Major, Cortina
 1901 Spiro Dr. Friedrich, Arzt, Rom
 1909 Stalström Agda, Frll., Helsingfors
 1903 Steiger Robert, Ingenieur
 1910 Steindler Dr. Otto, Regimentsarzt, Fiera
 1888 Studwell Henry, Brooklyn

1906 Taddei Emanuel, Hotelier, Cles
 1907 Talqvist Dr. Hjalmar, Univ.-Prof., Helsingfors
 1894 Terzer Josef, Magistratsbeamter, Wien
 1900 Tropper Hans, Forstrat, Innsbruck
 1911 Trawniczek Hugo v., Hauptmann, Kolomea
 1908 Tschager Andra, Wirt, Tiers
 1892 Tschager Marie, Wirtin, Tiers
 1909 Tschurtschenthaler Helene, Frll., Graz
 1907 Tschurtschenthaler Ivo v., Boulogne
 1892 Tschurtschenthaler Dr. W. v., Bezirksr., Reutte
 1901 Tützer Anton, Wirt, Villnöss
 1911 Tützer Rudolf, Buchhalter, Neumarkt

1907 Uffenheimer Ferry, Leutnant, Innichen
 1908 Unkrott Paul, Turnlehrer, Berlin

1907 Vernet I. G., Reisender, Genf
 1905 Vilas Ernst v., Weinändler, Salurn
 1897 Villgrattner Hans, Bergführer, Tiers
 1888 Vulcan Anton, Kaufmann, Tramin

1905 Walch Wilhelm, Weinändler, Tramin
 1908 Waldmüller Alfred, Hauptmann, Gossensass
 1906 Wanot Paul, Bureauchef, Berlin
 1907 Waschata Karl, Ingenieur, St. Michael a. Etsch
 1909 Wasshuber Oskar, Major, Predazzo
 1906 Weber Karl, Besitzer, Altrei
 1905 Weber Baronin Marion, Frau, Dresden
 1907 Weber Baronesse Mathilde, Dresden
 1906 Welponer Dr. Anton, dipl. Ingenieur, München
 1907 Weilenbeck Karl v., Hauptmann, Borgo
 1904 Weiser Adolf, Beamter, Salzburg
 1908 Weiser Laura, Frau, Salzburg
 1900 Weissbrod Xaver, Weinändler, Eppan
 1902 Wenter Franz, Bergführer, Tiers
 1906 Werth Josef, Besitzer, Altrei
 1906 Western Dr. Alfred, London
 1907 Western Lucy, Frll., London
 1908 Western Oswald, London
 1901 Witzmann Max, Hotelier, Riva
 1909 Wröhlich Franz, Buchhalter, Meran

1869 Zallinger Dr. J. v., Arzt, Hall (M. d. ö. A. V. seit 1865)
 1901 Zaubzer Dr. Fritz, Statth.-Sekretär, Innsbruck
 1903 Zeller Emil, Mag. pharm., Gmunden
 1906 Ziemann Dr. H. P., London

NB. Die Jahreszahl zeigt das Eintrittsjahr an.
 Die Mitglieder mit † sind im Jänner 1912 gestorben.

Sektions-Vorsteherung für das Jahr 1912.

- I. Vorstand: **Dr. Hermann Mumelter**, Advokat.
- II. Vorstand: **Dr. med. Peter von Hepperger**, Primararzt.
- I. Schriftführer: **Ernst Hofer**, Kaufmann.
- II. Schriftführer: **Martin Papperitz**, Buchhalter.
- Schatzmeister: **Friedrich Hofreiter**, Gaswerks-Verwalter.
- Archivar und Bücherwart: **Hans Forcher-Mayr**, Kaufmann.
- Referent für Führerwesen: **Paul Mayr**, Sparkasse-Buchhalter.
- Referent für alpines Rettungswesen: **Dr. Otto Rudl**, Arzt.
- Referent für das Schlerengebiet: **Josef Mahlknecht**, Gutsbesitzer.
- Referent für das Sellajochgebiet: **Bartimä Pfitscher**, Gefällsinspektor.
- Beisitzer: **August Fingerle**, Architekt, Baureferent für das Schlerengebiet.
- " **Gustav Nolte**, Architekt, Baureferent für das Sellajochgebiet.
- " **Dr. Hubert v. Zallinger**, Adv. Kand., Geselligkeitsreferent.

