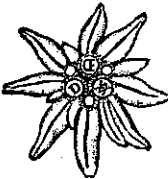


Deutscher und
Österreichischer Alpen-Verein

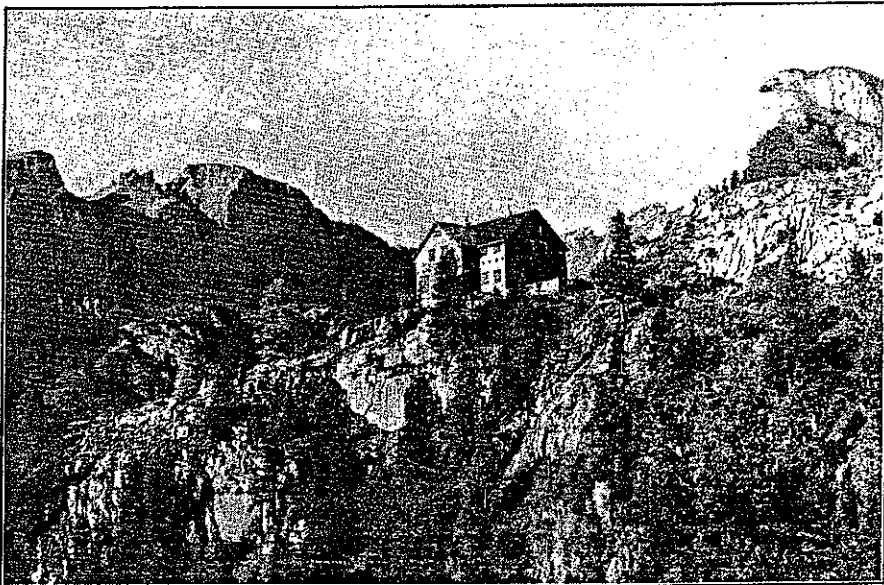
Sektion  Erfurt

43.

JAHRESBERICHT

Erstattet vom Sektionsvorstand

ERFURT 1925



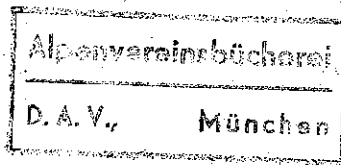
Erfurter Hütte im Sonnwendgebirge (1834 m hoch).

Deutscher und
Österreichischer Alpen-Verein
Sektion Erfurt



43.
JAHRESBERICHT
Erstattet vom Sektionsvorstand

ERFURT 1925



Inhalt.

	Seite
Vorbemerkungen	3—4
Bericht des Vorsitzenden	5—8
Bericht des Hüttenwartes	8—9
Bibliothek	9
Bestand der Bücherei.....	10—18
Bericht über die Bergsteigergruppe.....	19
Schi-Abteilung.....	19
Fahrtenberichte	19—21
Jahresrechnung und Haushaltungsplan.....	22—23
Verzeichnis der Mitglieder	24—32

Vorbemerkungen

Die Sektion hat sich im Hause der Ressource-Gesellschaft, Lilienstraße 41 I, ein eigenes Heim (**Hüttenzimmer**) eingerichtet, in dem die Sitzungen und Versammlungen abgehalten werden. — Es steht den Mitgliedern während der üblichen Gaststunden auch als Bewirtungsraum zur Verfügung; die Verpflegung erfolgt zu den gleichen Bedingungen wie für Ressource-Mitglieder.

Auch die **Bücherei** ist darin — nunmehr in geordnetem Zustande — untergebracht. — Die Ausgabe von Büchern erfolgt an jedem **Mittwoch** von 8—9 Uhr abends. Nachdem Herr Badelt — der uns in der schweren Zeit der Inflation und des Hüttenneubaus seine Kräfte in der uneigennützigsten Weise zur Verfügung stellte — zu Anfang d. J. die Geschäftsführung wegen Überlastung niedergelegt hat, wird die **Kasse** und die **Geschäftsstelle** zurzeit von Herrn Kaufmann **K. Knauf, Anger 47/48** verwaltet. Alle geschäftlichen Angelegenheiten sind dorthin zu richten. — Die Richtigstellung der im Laufe der Zeit sich verändernden **Anschriften** ist im eigenen Interesse zu veranlassen.

Beitrittserklärungen haben auf dem vorgeschriebenen Formular in der Geschäftsstelle zu erfolgen; die Unterschriften von zwei ordentlichen Mitgliedern — die der Sektion mindestens seit Jahresfrist angehören — sind als Bürgen erforderlich. — Die Aufnahmegebühr beträgt M. 10,—, das Vereinszeichen (Edelweiß) kostet M. 1,—.

Austrittserklärungen können nur vor Jahresschluß — mit Wirkung für kommendes Jahr — unter Erledigung aller Verpflichtungen abgegeben werden.

Familienangehörige von A-(Voll-)Mitgliedern, die keinen selbständigen Beruf haben, können als B-Mitglieder (Nebenkarten) gegen die Hälfte des Jahresbeitrags geführt werden. — Sie zahlen keine Aufnahmegebühr, besitzen aber kein Stimmrecht. — Für **Ehefrauen** werden Beikarten zu M. 3,— ausgegeben. — Die Inhaber dieser mit einem von der Sektion abgestempelten Lichtbild versehenen Karten genießen bei Reisen im Gebirge die gleichen Rechte wie die Vollmitglieder.

Hüttenschlüssel, die gegen Unterschrift und Zahlung von M. 1,— Leihgebühr abgegeben werden, besitzt die Sektion eine

kleine Anzahl. — Im Verlustfalle haben die Entleiher die sich daraus ergebenden Folgerungen zu tragen.

Die **Zahlung des Jahresbeitrags**, der im Jahre 1926 M. 10,— beträgt, hat im Laufe des 1. Vierteljahres zu erfolgen; von da ab wird für jeden angefangenen Monat ein Zuschlag von 5% erhoben. **Kurzgefaßte Reiseberichte** sind im letzten Vierteljahr deutlich oder mit Schreibmaschine geschrieben unter Anführung der Gebirgsgruppen einzureichen.

Wer von den Mitgliedern das **Jahrbuch 1926** mit Karten der Leoganger Steinberge und der westlichen Karnischen Alpen in Leinen gebunden zu erhalten wünscht, wird gebeten, die Bestellung unter gleichzeitiger Zahlung von M. 3,— baldigst an die Geschäftsstelle einzureichen.

In der Geschäftsstelle werden folgende noch vorhandene alpine Karten und Werke zu nebenstehenden Preisen abgegeben:

- Dolomiten, Karte I Bozen und Karte II Cortina zu je M. 3,—
- 2 Moriggl, Kartenlesen M. 3,—
- 2 Hochtourist, Band I M. 6,—
- 3 Moriggl, Ratgeber für Alpenwanderer M. 1,50
- 6 Guido Rey, Montblanc und Dolomitbesteigungen M. 6,—
- 13 Zeitschriften 1923 M. 1,50
- 16 Zeitschriften 1924 mit Tiefenkarte des Walchensees M. 2,—
- 40 Zeitschriften 1925 mit Karte der Loferer Steinberge M. 2,50.

Persönlicher Verkehr in der Geschäftsstelle (Anger 47/48), die von unserer Sekretärin, Frau Anna Cramer, verwaltet wird, 2—5 Uhr nachmittags.

Bericht des Vorsitzenden

über das 43. Vereinsjahr 1925, erstattet in der ordentlichen Hauptversammlung vom 3. November 1925.

Das Vereinsjahr 1925 ist für unsere Sektion ein sehr bedeutungsvolles geworden. Denn es hat ihr Ersatz gebracht für ihre am 10. Oktober 1920 durch Brand vernichtete Hütte.

Am 6. Juli d. J. ist die bereits im Vorjahre fertig gestellte neue „Erfurter Hütte“ feierlich eingeweiht und in Betrieb genommen worden. Über den Verlauf der stimmungsvollen Feier, welche unter Teilnahme von Sektionsmitgliedern, sowie von Vertretern der politischen Behörden, des Hauptausschusses und befreundeter Sektionen stattgefunden, hat unser Herr Schriftführer in seinem weiter unten zu erwähnenden Vortrage vom 13. Oktober d. J. eingehend berichtet. Ich darf hierauf verweisen, möchte aber nicht unterlassen, auch bei dieser Gelegenheit namens des Vorstandes allen denen aufrichtigsten Dank auszusprechen, welche durch Rat und Tat zum Gelingen des ebenso stattlichen wie in seinem Inneren behaglichen Neubaus unserer Hütte beigetragen haben.

Ich gedenke namentlich des Hauptausschusses, der uns einen Zuschuß von 5000 Reichsmark gewährt hat, und aller sonstigen Geschenkgeber, die uns Barmittel und Sachen freundlichst überwiesen haben. Besonderen Dank hat der Vorstand dem Magistrat der Stadt Erfurt für seine hochherzige Gabe von 1000 Reichsmark abzustatten.

Das Vereinsleben der Sektion hat sich, nachdem die Folgen des Krieges und des Währungsverfalles im wesentlichen überwunden sind, wieder in vorkriegsmäßiger Weise gestalten können. Der Vorstand hofft, daß der Besitz unseres „Hüttenzimmers“ im Gebäude der Gesellschaft Ressource durch dessen stärkere Benutzung zum Zusammenschluß der Sektionsmitglieder beitragen wird.

Der vorjährige Mitgliederbestand der Sektion hat in diesem Jahre eine nicht unbedeutliche Verminderung (von 700 auf 602) erfahren, die sich jedoch durch zwei Umstände erklärt: Die Selbständigmachung unserer früheren Ortsgruppe Arnstadt und die noch immer schwierigen wirtschaftlichen Verhältnisse.

Der Wunsch der Ortsgruppe Arnstadt auf Umwandlung in eine selbständige Sektion bestand schon seit mehreren Jahren und ist zur Jahreswende 1924/25 zur Verwirklichung gelangt. Dies hat für

unsere Sektion den Verlust von etwa 50 lieben Mitgliedern zur Folge gehabt. Wir wünschen unserer jungen Tochtersektion erfolgreiche Weiterentwicklung und erhoffen den Fortbestand unserer bisherigen freundschaftlichen Beziehungen.

Die bereits hervorgehobene Schwere der Wirtschaftslage hat leider viele treue Mitglieder der Sektion genötigt, ihre Beteiligung am Vereinsleben aufzugeben.

Durch Tod hat unsere Sektion in diesem Jahre vier verehrte Mitglieder verloren: Fräulein Anna Bogenhard von hier, Fräulein Gertrud Kostka in Suhl, Herrn Verbandsdirektor Bernhard Dietrich und Herrn Buchdruckereibesitzer Verlagsbuchhändler Walter Richters, beide von hier. Wir werden ihr Andenken in Ehren halten.

Acht Mitglieder empfangen heute das silberne Vereinsehrenzeichen für ihre nunmehr fünfundzwanzigjährige treue Zugehörigkeit zur Sektion, nämlich die Herren Kaufmann Hans Born, hier, Kaufmann Wilhelm Eckhardt, hier — unser hochverdienter langjähriger Schatzmeister und jetziger Ehrenvorsteher —, Justizrat Luthe in Heldrungen, Dr. phil. Hugo Ortloff in Ilmenau, Stadtrat Moritz Schulze, hier, Direktor Eduard Stichling, hier, Kaufmann Georg Stoltze, hier, und Kommerzienrat Alfred Teufel in Ilmenau. Sämtlichen Jubilären bringt der Vorstand herzliche Glückwünsche dar.

Die innerhalb unserer Sektion bestehende Bergsteigergruppe hat sich, wie im Rundschreiben des Vorstandes vom 12. Oktober d. J. bereits mitgeteilt ist, der großen Bergsteigergruppe im Deutschen und Österreichischen Alpenverein, Sitz in München, angeschlossen. Ebendort ist zur Kenntnis gebracht, daß sich außerdem in der Sektion eine Schi-Abteilung gebildet hat, welche den schilafenden Mitgliedern Gelegenheit bieten will, gemeinsame Wanderungen zu machen.

Beide Neuschöpfungen begrüßt der Vorstand im Interesse der Fortentwicklung der Sektion mit Freude.

In der Zugehörigkeit der Sektion zum Verbands der mittel- und nordostdeutschen Sektionen des Deutschen und Österreichischen Alpenvereins hat sich nichts geändert. Anlaß zur Abhaltung einer Verbandsversammlung im Vorort des Verbandes — Leipzig — hat in diesem Jahre nicht vorgelegen.

Der Vorstand der Sektion umfaßt zurzeit 13 Personen; er hatte durch die in der vorjährigen ordentlichen Hauptversammlung erfolgte Zuwahl von Fräulein Alice Dittmar und der Herren Lehrer Karl Böttger und Eisenbahn-Inspektor Alfred Zange eine

Erhöhung seiner ursprünglichen Zahl von 12 auf 15 erfahren. Es haben aber seitdem ihr Amt als Vorstandsmitglied niedergelegt: Herr Studienrat Taubert in Arnstadt, anläßlich der Neubildung der dortigen Sektion, und Herr Senior D. Dr. Fischer hier, der sich zu unserem lebhaften Bedauern wegen übergroßer amtlicher Inanspruchnahme zum Verzicht auf die Mitgliedschaft im Vorstand genötigt gesehen hat.

Sitzungen des Vorstandes haben in der Berichtszeit 12 stattgefunden.

Vermöge der lebenswürdigen Mitwirkung der nachgenannten Sektionsmitglieder ist der Vorstand in der Lage gewesen, ohne Inanspruchnahme auswärtiger Kräfte im Berichtsjahre 8 Vorträge darbieten zu können:

am 25. November 1924 Herr Kaufmann Johannes Badelt: „Hauptversammlung in Rosenheim; Wanderungen im Chiemgau und Nordtirol“,

am 16. Dezember 1924 Herr Direktor Schlechtweg: „Der Bodensee“,

am 6. Januar 1925 Herr Oberamtsanwalt Petermann: „Salzkammergut, Dachsteingebiet, Großvenediger“,

am 20. Januar 1925 Herr Bürgermeister Lüddeckens: „Die hohen Tauern, Zell am See“,

am 3. März 1925 Fräulein Alice Dittmar: „Schwarzwald-Wanderungen“; Herr Kaufmann Karl Knauf: „Allgäu im Schnee“,

am 13. Oktober 1925 Herr Geheimer Regierungsrat Regierungsdirekt. v. Strauß u. Torney: „Einweihung der Erfurter Hütte, Wanderungen im Zillertal“,

am 27. Oktober 1925 Herr Oberamtsanwalt Petermann: „Donau von Regensburg bis Wien; Eishöhle im Tennengebirge, Kaisergebirge“.

Den Vortragenden sei auch an dieser Stelle bester Dank gesagt.

Am 7. Februar d. J. hat das diesjährige Alpenfest der Sektion stattgefunden, dessen wohlgelungener Verlauf allen Teilnehmern in angenehmer Erinnerung ist.

Sommerliche Veranstaltungen, namentlich Ausflüge oder Wanderungen, sind in der Sektion nicht vorgenommen worden.

Zum erstenmal seit dem Jahre 1913 ist vom Vorstand wieder die Herausgabe eines gedruckten Jahresberichtes der Sektion für das zu Ende gehende Jahr 1925 in Aussicht genommen, dem auch ein Mitgliederverzeichnis beigelegt werden soll. Der Vorstand hofft, daß

damit das Vereinsleben in unserer Sektion eine erfreuliche Förderung erfahren wird.

Ich schließe mit dem Wunsche, daß unserer lieben Sektion Erfurt als nunmehr wieder Hüttenbesitzerin weiteres Blühen und Gedeihen beschieden sein möge.

R. Hedemann.

Bericht des Hüttenwartes.

Im Herbst 1924 wurde der Rohbau der wiederaufgebauten Erfurter Hütte fertiggestellt. Für die Wintertouristen wurde das kleine Gastzimmer mit 6 aufklappbaren Matratzen, Tisch, Bänke, Regal, Kochherd und Geschirr hergerichtet und für genügend Brennholz Sorge getragen. Ungefähr 350 Touristen besuchten im Winter 1924/25 unsere neue Hütte. Nach der Schneeschmelze wurden die Möbelstücke und das zahlreiche Inventar nebst den vielen milden Stiftungen hochgeschafft und eingebaut, so daß zu Pfingsten die Hütte aufnahmebereit für Gäste war. Ca. 450 Personen besuchten die Pfingsttage die Hütte. Die Bewirtschaftung während des Sommers 1925 lag noch einmal in den Händen des Ehepaares Ferd. Ihler aus Jenbach. Die im Juli erfolgte Hüttenweihe verlief in jeder Hinsicht befriedigend. Das Rettungsgerät trat viermal in Tätigkeit. Die Nordwand des Gschöllkopfes forderte ein Todesopfer infolge Unterschätzung der Gefahr beim Edelweißpflücken. Der Gesamtsummerbesuch belief sich auf ca. 4500 Personen, von denen ein Drittel übernachtet hat. Der Postkartenumsatz betrug 8000 Stück. Die Wegemarkierungen, an denen ca. 12 Jahre nichts gemacht worden war, wurden durch unser Mitglied Herrn H. Eichhorn erneuert und 20 Wegetafeln neu aufgestellt. Weitere Neumarkierungen stehen auf dem Arbeitsplan für 1926. Der Hüttenweg, der durch den Hochtransport der Baumaterialien stark gelitten hatte, wurde instand gesetzt. Im neuen Arbeitsjahre sind die Höhenwege auszubessern, und die Steiganlage an der Haidachstellwand, die ziemlich verfallen ist, muß erneut werden. Im Herbst 1925 vor Abzug des damaligen Pächters gelang es diesem nicht, einen Winterhüttenaufseher zu verpflichten, so daß unsere Hütte schutzlos dastand, doppelt gefahrvoll zurzeit des Achenseekraftwerkbaues, an dem ca. 600 Arbeiter aller Länder tätig sind. In dieser Notlage sprang unser Mitglied Herr Herbert Eichhorn unter Hintenansetzung seiner Stellung helfend ein und übernahm die Winterbewirtschaftung der Hütte. Herr Eichhorn ist der beste Kenner unseres Hüttengebietes und mit einer der besten Münchner Fels-

kletterer und Schifahrer. Schon heute können wir feststellen, daß durch diese Winterbewirtschaftung unser Hüttengebiet ein Eldorado für Schiläufer in jeder Hinsicht geworden ist. Ein langgehegter Wunsch geht in Erfüllung, wir haben jetzt auf unserer Hütte einen Führer, der allen Besuchern mit Rat und Tat zur Seite stehen wird und der selbst bei schwerster Kletterfahrt ein zuverlässiger Kamerad ist.

Kurt A. Büchner, Hüttenwart.

Bibliothek.

Die Bücherei ist nach ihrer Übersiedelung aus den Räumen der Regierung in unser Hüttenzimmer in der Ressource einer durchgreifenden Neuordnung unterzogen worden. Der etwa 800 Bände umfassende Bestand der Bücherei hat zunächst eine Verminderung um ca. 200 Einheiten erfahren, wobei in der Hauptsache veraltete Führer und Werke überholten naturwissenschaftlichen Inhalts entfernt wurden. Soweit die verfügbaren Mittel es zuließen, sind alle wichtigeren Führer neuester Auflage, z. T. in doppelten Exemplaren, und ferner Neuerscheinungen über Touristik und Schneeschuhsport angeschafft worden. Ebenso ist das Kartenmaterial erneuert worden, soweit Karten, die den Nachkriegsverhältnissen Rechnung tragen, erschienen sind. Alle Neuanschaffungen sind aus dem gedruckten Inhaltsverzeichnis der Bücherei ersichtlich. Für sämtliche Bände ist die sog. Buchkarte eingeführt worden, die das Ausleihen der Bücher wesentlich vereinfacht und übersichtlich gestaltet; ferner ist ein Zettelkatalog angelegt worden.

Die Zahl der Besucher und Entleiher ist erfreulicherweise in stetem Wachsen begriffen und wird hoffentlich nach Bekanntgabe des Inhaltsverzeichnisses noch weiter steigen. Die Mitglieder werden auch an dieser Stelle herzlich gebeten, die Bücherei fleißig zu benutzen. Bücherausgabe: Jeden Mittwoch, abends 8—9, Hüttenzimmer, Ressource.

Dr. Pudschies, Bücherwart

Bestand der Bücherei.

A. Allgemeines, Zeitschriften, Naturwiss.

- Alpenfreund (E. Amthor), Jg. 1870 bis 1878, 1920–22.
 Alpina, Mitteilungen d. Schweizer Alp. Clubs, Jg. 1902–08, 1922–24.
 „Berg“, illustr. Monatsschrift f. Hochtouristik, Jg. 1925.
 Bolletino del Club Alpino Italiano, Jg. 1882–92.
 Clubhüttenalbum d. Schweiz. Alp. C., 1911.
 Deutsche Alpenzeitung, Jg. 2–14.
 Jahrbuch d. Schw. Alp. C., Jg. 1882 bis 1920 mit Beilagen u. Repertorium.
 Jahrbuch d. Siebenbürg. Karpathenvereins, 1907–08 u. Beilagen.
 Jahrbuch d. Österr. Alp. V., Jg. 1865 bis 1873.
 Mitteilungen d. D. Ö. A. V., Jg. 1875 bis 1920 (1899 fehlt).
 Mitteilungen d. Ö. A. V., Jg. 1863 bis 1864.
 Mitteilungen über Höhlen- und Karstforschung, Zeitschr. d. Verb. Dtsch. Höhlenforscher, Jg. 1925, 3.
 Verhandlungen d. Ö. A. V., 1864.
 Verkehr u. Sport, Jg. 1905–09.
 Zeitschr. d. D. A. V., Jg. 1869–73.
 Zeitschr. d. D. Ö. A. V., Jg. 1874 bis 1925 (1921–22 fehlen).
 Axmann. Physiologie d. Wetters (gew. v. Verf.).
 Berg, O., u. Schmidt, C. Darstellg. u. Beschreibg. offizin. Gewächse, Bd. 1–4. Leipzig 1858.
 Berlepsch, H. Die Alpen. Jena 1885.
 Dalla Torre, K. W. v. Die Alpenpflanzen im Wissensschatze d. Dtsch. Alp. Bewohner. Bamberg 1905.
 Dalla Torre, K. W. v. Handbuch z. Atlas d. Alpenflora. Mch. 1899.
 Dieck, G. Moor- u. Alpenpflanzen d. Alpengartens Zöschens. Halle 1900.
 Dreyer, A. Alpinismus u. der D. Ö. A. V. Berlin 1909.
 Engler, A. Pflanzenformationen u. d. pflanzengeogr. Gliederg. d. Alpenkette.
 Fraas, E. Szenerie d. Alpen. L. 1892.
 Fritsch, K. Exkursionsflora f. Österr. Wien 1897.
 Haas, H. Leitfad. d. Geologie, neubearb. v. F. Schucht. L. 1920 (Neuansch.).
 Hallier, E. Vegetation auf Helgoland (Geschenk). Hamburg 1861.
 Hegi, G. u. Dunzinger, G. Alpenflora. Mch. 1905.
 Hennig, R. Unser Wetter. L. 1919 (Neuansch.).
 Hess, H. Die Gletscher. Braunschw. 1904.
 Humboldt, A. v. Kosmos. Stuttg. 1844.
 Kirchhoff, A. Mensch u. Erde. L. 1901.
 Koch, Fr. Das schnelle Anschwellen d. Gebirgswässer. Trier 1883.
 Leck, H. Deutsche Sprachinseln in Wälschtirol. Stuttg. 1884.
 Lendenfeld, R. v. Die Hochgebirge d. Erde. Freibg. 1899.
 Löffelholz v. Colberg, Frh. Drehung der Erdkruste. Mch. 1886.
 Mosso, A. Der Mensch auf d. Hochalpen. L. 1899.
 Naturschutzparke in Deutschland u. Österr. Stuttg. 1910 (Hgg. v. Verein Naturschutzpark).
 Obermayer, A. v. Meteorologische Station Sonnblick. 1887.
 Palla-Hartinger. Atlas d. Alpenflora. Graz 1897.
 Penck, W. Naturgewalten im Hochgeb. Stuttg. 1912.
 Penck, A. Österreichische Alpen-grenze. Stuttg. 1916.
 Plüss, B. Unsere Gebirgsblumen. Freibg. 1902.

- Reishauer, H. Die Alpen. L. 1909.
 Richter, E. Die Alpen. L. 1885.
 Richter, E. Geomorpholog. Untersuchungen in den Hochalpen. Gotha 1900.
 Scheiner, J. Bau d. Weltalls. L. 1901.
 Schroeter, L. Taschenflora d. Alpenwanderers. Z. 1903.
 Schrötter, H. v. Zur Kenntnis der Bergkrankheit. L. 1899.
 Schulz, G. Natururkunden, Alpenpflanzen. B. 1909.
 Schwahn, P. Erscheinungen der Gletscherwelt. B. 1891.
 Sieger, R. Die Alpen. L. 1902.
 Stolz, Fr. Urbevölkerung Tirols. Innsbr. 1892.
 Süßmilch, M. v. Alpentunnel und -Übergänge. L. 1882.
 Thomas, Fr. Beitr. z. Kenntnis alp. Phytoptocidien. Gotha 1885 (Geschenk d. Verf.).
 Treitschke, Fr. Föhn d. Alpen. 1903 (Gesch. d. Verf.).
 Treitschke, Fr. Die aktinometr. Differenz v. Erfurt. 1903 (Gesch. d. Verf.).
 Tschudi, Fr. v. Tierleben d. Alpenwelt. L. 1868.
 Tyndall, J. Gletscher d. Alpen. Braunschweig 1898.
 Ungar, R. Alpenflora d. Südkarpathen. Hermannst. 1913.
 Werner, O. Krit. Überblick über d. Frage nach Entstehung d. schweiz. u. oberbayer. Seen. 1900.
 Zuntz, N. Höhenklima u. Bergwanderungen in ihrer Wirkung auf den Menschen. B. 1906.
 Dreyer, A. Bücherverzeichnis d. Zentralbibliothek d. D. Ö. A. V. Mch. 1906. u. Ergänzung.
 — Der D. Ö. A. V. Ziele u. Leistungen. Graz 1879 (Geschenk).
 — Der D. Ö. A. V. Übersicht über Ziele u. Leistungen (Festschrift 1884).
 Emmer, J. Geschichte d. D. Ö. A. V. B. 1894.
 Koehler, R. Die Touristenvereine d. Gegenwart. Eisenach 1884.
 Müller, K. Führer durch d. alpine Museum. Mch. 1916.
 Nachtrag z. Mitgliederverzeichnis 1883 (enthält 1. Mitgliederverzeichnis d. Sekt. Erfurt).
 Protokolle v. Generalversammlungen d. D. Ö. A. V.
 Register zu d. Vereinsschriften d. D. Ö. A. V. (J. Emmer). Innsbr. 1906.
 Verfassung u. Verwaltung d. D. Ö. A. V. B. 1893, Mch. 1900 (Joh. Emmer).

B. Belletristik, Reisebeschreibungen usw.

- Achleitner, A. Halali. L.
 Achleitner, A. Bekehrung, humor. Roman. Berl.
 Alpenlandschaften, Bd. 1–2.
 Alpine Majestäten u. ihr Gefolge, Bd. 1–4 (Text v. A. v. Rothpletz). M. 1901/4.
 Arnold, C. Liederbüchlein f. Alpenfreunde. J. 1891/1902.
 Baumbach, R. „Zlatorog“, eine Alpensage. St. 1905.
 Biltz, E. Lebensbeschreibung Chr. W. H. Trommsdorffs, Halle 1884.
 Blodig, K. Die Viertausender der Alpen. Mch. 1923 (Neuansch.).
 Bredt, E. W. Die Alpen und ihre Maler. L.
 Burckhardt, A. Bergfahrten und Spaziergänge. L. 1. Teil.
 Christomannos-Gedenkbuch. Meran 1912.
 Collin, H. v. Kaiser Max auf der Martinswand (Gedicht). Innsbruck 1828.
 Dalla-Torre, K. W. v., Prof. v. Pichler als Naturforscher. Innsbr. 1899.
 Daney, J. Tiroler Volksaufstand 1809, Hambg. 1909, bearb. v. Jos. Steiner, Innsbr.

- Deschauer, C. Aufs Sonnwendjoch, Lustspiel. Schwabach 1894.
- Dreyer, A. Unsere Bayern, Volkshumor. Stuttg. 1925 (Neuanschg.).
- Dübi, H. Der Alpensinn. Bern 1901.
- Ebner, Frh. v. Der Bergfahrt Freuden und Leiden. Nürnberg.
- Emmer, J. Batzenhäusl zu Bozen. B.
- Enzensperger, J. Ein Bergsteigerleben. M. 1905.
- Flaig, W. Hoch über Tälern und Menschen, Im Banne d. Bernina. St. 1925 (Neuanschg.).
- Foltin, A. Tiroler Alpsagen. St.
- Grand Carteret, J. La montagne à travers les âges, Grenoble 1903.
- Grube, A. Alpenwanderungen. L. 1886.
- Gütsfeld, P. In den Hochalpen. B. 1886.
- Haller, A. v. Die Alpen. Bern 1902.
- Harppecht, Th. Bergfahrten. St. 1886.
- Hirn, J. Tirols Erhebung 1809. Innsbruck 1909.
- Hofmann, Egon und H. Paul. Wetterstein und Karwendel (Holzschnitte und Steinzeichnungen.) Kurt Stenger, Erfurt.
- Hörmann, L. v. Grabschriften und Marterln. L. 1905 Bd. 1 — 1906 Bd. 2.
- Jenny, E. Hochgebirgswanderungen v. Andr. Fischer in d. Alpen u. im Kaukasus. Frauenfeld 1913.
- Karg, A. Sagen aus d. Kaisergebirge. M. 1901.
- Kollbach, K. Die Deutschen Alpen, Wanderungen durch Vorarlberg, Tirol, Salzburg, Oberbayr. Geb. Cöln 1895.
- König, E. „Empor“, Tagebuch Georg Winklers.
- Lammer, G. Ein alpiner Ritter v. d. traurigen Gestalt. W. 1888.
- Lendenfeld, R. v. Aus den Alpen: Bd. 1 Westalpen 1896; Bd. 2 Ostalpen 1896.
- Liederbuch d. D. Ö. A. V. Liederbuch d. Sektion Breslau. 1893.
- Mayr, M. D. italien. Irredentismus. Innsbr. 1917.
- Noé, H. Die Jahreszeiten. Görz 1888.
- Norman-Neruda, M. Bergfahrten (2 Exemplare). M. 1907.
- Ompteda, Frh. v. Excelsior.
- Ompteda, Frh. v. Höhen.
- Ortlepp, F. Adolf Schaubach, ein Lebensbild (gew. v. Verf.) 2 Expl. Meiningen 1885.
- Petzendorfer, L. Humorist. Naturgeschichte d. alpin. Menschen. St. 1888.
- Platter, J. Schützenhauptmann Hatzl. J. 1901.
- Proeiß, J. Scheffel, ein Dichterleben, Volksausg. Stuttg. 1902.
- Purtscheller, L. Über Fels u. Firn, hgg. v. H. Heß. München 1901.
- Ratzel, Fr. Über Naturschilderungen. Mch. 1904.
- Rauchenegger, B. Vereinsangelegenheiten. Schwank in 1 Akt.
- Rein, B. Der Brunnen im Volksleben. Mch. 1912 (Gesch. d. Verf.).
- Rey, Guido. Kletterfahrten im Montblancgebiet u. d. Dolomiten. Wien 1925 (Neuanschaffg.).
- Riehl, B. Die Kunst an d. Brennerstraße. L. 1908.
- Sagen aus dem Kaisergebirge. Kufstein 1890.
- Schaubach, Ad. Die Deutschen Alpen, Bd. 1—5. Jena 1871.
- Scheffel, P. Die Brennerstraße zur Römerzeit. B. 1912.
- Schmidkunz, W. Zwischen Himmel u. Erde, alp. Anekdoten. Mch. (Neuanschaffg.).
- Schwarz, B. Erschließung d. Gebirge. L. 1888.
- Schwarz, Th. Über Fels u. Firn. L. 1888.
- Schweiger, A., Frh. v. Alpenglühien. St.
- Steger, Fr. Edw. Whympers Berg- u. Gletscherfahrten (2. Aufl. 1982, 3. Aufl. 1909) Braunsch. v.
- Stieler, K. Kulturbilder aus Bayern. St. 1885.

- Straßer, G. Das fröhliche Murmel- tier, Liedersammlung d. S. A. C.
- Stüdl, J. K. Hofmanns gesammelte Schriften. Gera 1871.
- Sturm, A. König Laurins Rosengarten, Epos. L. 1897.
- Tester, Ch. Schlappina. Z. 1903.
- Tuckett, F. Hochalpenstudien, 1. u. 2. Teil. L. 1873/74.
- Tuckett, F. Umrisszeichnungen zu Hochalpenstudien, Teil 2. L. 1874.
- Tyndall, J. In den Alpen, 2. Aufl. Braunsch. 1899.
- Weilenmann, J. Aus der Firnenwelt, 3 Bde. L. 1872.
- Werner, R. Reiseerinnerungen eines Liegnitzers. Liegnitz 1901.
- Wundt, Th. Hinauf, etwas z. Sinnieren f. nachdenkl. Alpenwanderer. Stuttgart.
- Wundt, Th. Höhenflug, humorist. Roman.
- Wundt, Th. Ich und die Berge. B.
- Zipperer, W. Gedichte in oberbayr. Mundart. Bamberg.
- Zschokke, F. Aus goldenen Tagen. Z. 1916.
- Zsigmondy, E. Im Hochgebirge, hgg. v. R. Schulz. L. 1889.

C. Touristik.

- Aichinger, J. Technik d. Bergsteigens. J. 1906.
- Anwendung des Seiles, hgg. v. d. Sekt. Bayerland. M. 1922 (Neuanschffg.).
- Baader-Schneeberger, H. Wunder d. Schneeschuhs, Sprunglauf, Langlauf. Hambg. 1926 (Neuanschffg.).
- „Bergheil“, Taschenbuch f. Natur- u. Wanderfründe. L. 1911.
- Buchheister, J. Anleitg. z. Ausübung d. Bergführerberufs. Wien 1891.
- Buchheister, J.-Emmer. Geograph. Handweiser f. Touristen u. Anleitg., z. Hilfeleistung.
- Dahinden, J. Die Ski-Schule. 1925 (Neu).
- Dent, C. Hochtouren, Handbuch f. Bergsteiger. L. 1893.
- Dupont, A. Alpines Auskunftsbuch. M. 1899.
- Enzensperger, E. Bergsteigen. (Handbuch d. Leibesübungen Bd. 6.) B. 1924 (Neuanschffg.).
- Fanck-Schneider. Die Wunder d. Schneeschuhs, Bd. 1 u. 2. 1925 (Neu).
- Fendrich, A. Der Alpinist, St. 1925 (Neuanschaffg.).
- Flaig, W. Felsklettern in Bildern und Merkworten, Bd. 1 u. 2. St. 1925 (Neu).
- Harlow, Cl. Die Ernährung beim Sport. Berl. 1902 (Gesch. d. Verl.).
- Harlow, Cl. Wandersport. Berl. 1903 (Gesch. d. Verlags).
- Hoferer, E. Winterliches Bergsteigen; alpine Schilaufttechnik. Mch. 1925 (Neuanschffg.).
- Hoferer-Schätz. Münchner Kletterführer. 1923 (Neuanschaffg.).
- Hueppe, F. Körperübungen u. Alkoholismus. L. 1903.
- Ittlinger, J. Handbuch d. Alpinismus. L.
- Ittlinger, J. Führerloses Bergsteigen. L. 1925 (Neuanschaffg.).
- König, E. Alpiner Sport.
- Luther, Carl J. Schule des Schneelaufs. 1925 (Neu).
- Luther, Carl J. Schnieelauf, Sprunglauf, Langlauf. (Neu.)
- Meurer, J. Bergsteigerkatechismus. L. 1892.
- Moriggl, J. Anleitung zum Kartenlesen im Hochgebirge. M. 1909 u. 1925 (Neu).
- Moriggl, J. Ratgeber f. Alpenwanderer (hgg. v. Hauptausschuß d. D. Ö. A. V. 1924 (Neuanschffg.).
- Nieberl, Fz. Klettern im Fels. M. 1922 (Neuanschffg.).
- Nieberl-Blodig. Gehen auf Eis und Schnee. M. 1923 (Neuanschffg.).
- Wagner, J.-Eichenberger. Die olympischen Spiele Paris 1924. Zürich 1924 (Geschenk).
- Zsigmondy, E. Gefahren d. Alpen, prakt. Winke für Bergsteiger. L. 1885
- Zsigmondy-Paulcke. Gefahren der Alpen, prakt. Winke f. Bergsteiger.

D. Westalpen.

- Alpine Gipfelführer: Jungfrau. St. 1907.
 Alpine Gipfelführer: Monte Rosa. St. 1905.
 Baedeker, K. Schweiz. L. 1920 (Neuanschffg.).
 Becker, F. Über den Klausen. Glarus 1900.
 Berner Oberland. (Jaarboek d. Niederländ. Alpenvereinig.) Rotterdam. 1913.
 Brückner, Ed. Die schweizerische Landschaft. Bern 1900.
 Diener, C. Der Gebirgsbau d. Westalpen. Wien 1891.
 Dübi, H. Hochgeb.-Führer, Berner Alpen, Bd. 1-4. Bern 1907/08.
 Dübi, Walliser Alpen II. Z. 1921 (Neuanschaffg.).
 Dübi, Walliser Alpen IIIa u. IIIb. Z. 1916 (Neuanschffg.).
 Egli, J. Die Schweiz. L. 1886.
 Falke, K. Im Banne d. Jungfrau. Z. 1909.
 Fellenberg, E. v. Der Ruf d. Berge, Erschließg. d. Berner Hochalpen. 1925 (Neuanschffg.).
 Gießfeldt, P. Der Montblanc. B. 1894
 Heer, J. Schweiz. Monographie. L. 1899.
 Heer, J. Sommer in d. Schweiz. Z.
 Heer, J. Winter in der Schweiz. Z.
 Stebler, F. Ob den Heidenreben. Z. 1901.
 Stebler, F. Sonnige Halden am Lötschberg. Z. 1913.
 Studer, G. Über Eis und Schnee, d. höchst. Gipfel d. Schweiz; Berner Alpen. Bern 1869.
 Studer, G. Über Eis u. Schnee (Supplementband). Bern 1883.
 Studer, J. Schweizer Ortsnamen. Zürich 1896.
 Walsler, H. Die Schweiz. Bern 1902.
 Wolf, F. Wallis u. Chamonix. Z.
 Wundt, Th. Jungfrau und Berner Oberland. B.
 Wundt, Th. Matterhorn. B.

E. Ostalpen.

- Achleitner, A., u. E. Uhl. Tirol und Voralberg. L.
 Achleitner, A. Tirolische Namen. J. 1901.
 Allihn, M. Tirol u. d. bayr. Alpen. Halberstadt.
 Alpine Gipfelführer:
 Bettelwurf u. Speckkarspitze. St. 1906.
 Birnhorn. St. 1909.
 Dachstein. St. 1906.
 Elmauer Haltspitze. St. 1905.
 Großglockner. St. 1906.
 Großvenediger. St. 1907.
 Hochwilde. St. 1907.
 Marmolata. St. 1907.
 Monte Cristallo. St. 1906.
 Ortler. St. 1905.
 Rosengarten. St. 1907.
 Schwarzenstein-Mösele. St. 1909.
 Sessvenna u. Lischanne. St. 1907.
 Triglav. St. 1906.
 Watzmann. St. 1906.
 Wildspitze. St. 1906.
 Zuckerhütl. St. 1909.
 Zugspitze. St. 1905.
 Angerer, J. Waldwirtschaft in Tirol. Bozen 1883.
 Baedeker, Südbayern. L. 1912.
 Baedeker, Südbayern. L. 1925 (Neu).
 Baedeker, Tirol. L. 1923 (Neu).
 Barth, H. v. Aus den nördl. Kalkalpen. Gera 1874.
 Becker, E. Walchensee. Innsbruck 1897.
 Benesch, Fr. Bergfahrten in Grödener Dolomiten. M.
 Benesch, Fr. Führer auf d. Raxalpe. Wien 1925 (Neuanschffg.).
 Blaas. Geolog. Führer für Tirol, Voralberg.
 Blümcke, Ad. u. H. Hess. Untersuchungen a. Hintereisferner. M. 1899.

- Burmester-Planck. Führer durch d. Mieminger Berge. M. 1920 (Neu).
 Christomannos, Th. Neue Dolomitenstraße Bozen-Toblach. Wien 1909.
 Christomannos, Th. Sulden-Trafoi. I. 1895.
 —. Denkschrift z. Erinnerung an die Weihe d. Wolf-Glanvell-Hütte im Val Travenanzes. Dresd. 08.
 Dessauer, A. Bergwanderungen in d. Ostalpen. M. 1912.
 Eckerth, W. Monte Cristallo. Prag 1887 u. 1891.
 Edelmann, A. Die Oberbayr. Seen. M. 1906.
 Eichhorn, H. Sonnwendgebirge (Rofan). M. 1925 (Neu, Geschenk d. V.).
 Ficker, H. v., u. Ampferer. Aus Innsbrucks Bergwelt. I. 1902.
 Finsterwalder, S. Der Vernagtferner. Graz 1897.
 Flaig, W. Hochgebirgsführer durch d. nordrhät. Alpen. Bd. 1: Rhätikon; Bd. 2: Silvretta. M. 1924 (Neuanschffg.).
 Flaig-Gmeiner. Nordrhätisch. Alpen. Bd. 4: Samnaun. Mch. 1925 (Neuanschaffg.).
 Frech, F. Gebirgsbau d. Tiroler Zentralalpen. I. 1905.
 Gesellschaft der Freunde usw. Stubai. L. 1891.
 Greinz, Rud. Von Innsbruck nach Kufstein. St.
 Griebens Reiseführer. Südtirol. B. 1922 (Neu).
 Griebens Reiseführer. Oberitalien. B. 1924/25 (Neu).
 Grohmann, Paul. Wanderungen in den Dolomiten. W. 1877.
 Hartdegen, Fr. Berchtesgadener Wegweiser. Berchtesg. 1924 (Neuansch.).
 Haushofer, M. Tirol, Monograph. L. 1899.
 Heer, J. Voralberg u. Liechtenstein. Feldkirch 1906.
 Heß, H. Gesäuse. Wien 1910.
 Hintner, V. Stubaiert Ortsnamen. W. 1902.
 Hochtourist, Der. Bd. 1: Bayr. Alpen. L. 1910.
 Bd. 2: Salzburger Alpen. L. 1911.
 Bd. 3: Dolomiten. L. 1911.
 Bd. I: Nördl. Ost. Alp. Bodensee-Isar. L. 1925 (Neu).
 Hohenleitner, Stubaiert Alpen (Neu).
 Hörmann v.-v. Schmid. Wanderungen durch Tirol-Voralberg. St. J. A. R. Fahrten in d. hohen Tauern. J. 1875 I. Serie, 1877 II. Serie.
 Innerebner, K., u. H. v. Ficker. Mittenwaldbahn. I. 1913.
 J. St. R. Tiroler Höhenangaben. I. 1895.
 Junks Naturführer. Tirol (v. Dalla Torre, K. W. v.). Berlin 1913 (Neuanschffg.).
 Südbayern (v. Francé, R. H.). Berlin 1922 (Neuanschffg.).
 Salzburg (v. Prof. Hoffer u. Lämmermayr). Berlin 1925 (Neuanschffg.).
 Steiermark (v. Prof. Hoffer u. Lämmermayr). Berlin 1912 (Neuansch.).
 Kinzel, K., u. C. v. Luckwald. Tiroler Bergwanderungen. Schwerin 1911 (2 Exemplare).
 Kölner, Otto. Tiroler Markierung. I. 1903.
 Krieger, M. Geschichte d. Zugspitzenbesteigungen. M. 1884.
 Kübler, A. Berg-, Flur-, Ortsnamen d. Jller-Lech-Gebiets. Amberg 1909.
 Kürsinger, J. v., u. Frz. Spitaler. Der Großvenediger. I. 1843.
 Leberle-Kadner. Führer durch d. Wettersteingebirge. Mch. 1921 (Neuanschffg.).
 Leuchs, Kaisergebirge. 1922 (Neu).
 Löbl, Ferd. Zillertaler Hochgebirge. Gera 1878.
 Luchner, O. D. Tiroler Stadt. M. 1914
 Mardersteig, A. Aus d. Bereich d. König Fr. Aug.-Weges in den Zentr. Dolomiten. W. 1910.
 Meyers Reisebücher. Bd. 1: Deutsche Alpen. L. 1910.
 Bd. 2: Deutsche Alpen. L. 1911.
 Bd. 3: Deutsche Alpen. L. 1911.
 Allgäu, Bodensee. 1925 (Neu).

- Oberbayern, Mch., Innsbr., Salzbg. L. 1922 (Neu).
 Ostalpen I. u. II. Teil. L. 1923 (Neu) Süddeutschland. L. 1909.
 Modlmeyr, H. Bunte Bilder aus d. Allgäu. Memmingen 1903.
 Moroder-Lusenberger, W. Markt St. Ulrich im Grödental. Innsbr. 1908.
 Nibler, Fr. Bilder aus d. welschen Nonsberg. M. 1887.
 Nieberl. Das Totenkirchl. 1923 (Neu).
 Noé, H. Bozen und Umgebung. Bozen 1898.
 Noé, H. Deutsches Alpenbuch, die deutsch. Hochlande, Bd. I u. II. Glogau.
 Noé, H. Deutsches Alpenbuch, 2. Abteilung: Die Ostalpen, Bd. I (doppelt) Glogau.
 Bd. II. Glogau.
 Nördl. Karwendelkette. Herausgeg. v. d. Sekt. Hochland. M. 1913.
 Obersteiner. Öztaler Alpen. 1925 (Neu).
 Österr. Hotel- u. Reiseführer. 1925.
 Platter, J. Berg- u. Talfahrten in Tirol. I. 1901.
 Richter, E. Die Gletscher d. Ostalpen. St. 1888.
 Richter, E. Erschließung d. Ostalpen, Bd. 1—3. B. 1893.
 Rinaldini, B. Kitzbühler Alpen (Monogr. z. Landeskunde 1924) (Neuanschffg.).
 Rohrachner, J. Die Hochwasserverheerungen im Pustertal 1882.
 Rosegger-Pichler-Rauschenfels. Wanderungen dch. Steiermark, Kärnten. Stuttgart.
 Rosenheim. Berge u. Vorland, Geschenk d. S. Rosenheim D. Ö. A. V. 1902.
 Ruthner, A. v. Aus Tirol. Wien. 1869
 Ruthner, A. v. Berg- und Gletscherreisen in d. Österr. Hochalpen. W. 1864.
 Schmidkunz, W. Kletterführer dch. d. bayr. Voralpen. M. 1910.
 Schucht, R. Pitztal u. Braunschweiger Hütte. M. 1893.
 Schwaiger, H. Karwendel. M. 1923 (Neuanschffg.).
 Schwaiger, H. Führer dch. die Rofangruppe 1900, gewidmet v. Verfass. M. 1900.
 Schwaiger, H. Wettersteingeb. M. 1901.
 Sima, Joh. Im Billichgrazer Gebirge. Laibach 1892.
 Stepan, E. Bilder aus d. Eisenwurz (Ybbs-Enns-Salzgebiet usw.). Wien 1925 (Neu).
 Steub, Ludw. Aus d. bayr. Hochland. M. 1850.
 Steub, Ludw. 3 Sommer in Tirol, Bd. 1—2. M. 1895.
 Terletzki. Entstehung d. Südtiroler Kalkalpen. Danzig 1909.
 Trautwein, Th. Bayr. Hochld. Nordtirol, Salzburg, Salzkammergut. M. 1923 (Neu).
 Tursky, Fr. Führer dch. d. Venedigergruppe. M. 1924 (Neuanschffg.).
 Umlauft, Fr. Österr. Alpenländer, Bd. I. Wien 1881.
 Bd. II, enthält: Jauker, K. Herzogt. Steiermark, Steinwender, O., Herzogt. Kärnten, Jüttner, J., Grafenschaft Tirol. Wien 1881.
 Von Hütte zu Hütte (J. Moriggel), Bd. 1. L. 1922 (Neu) (2 Exempl.).
 Bd. 2. L. 1923 (Neu) (2 Exempl.).
 Bd. 3. L. 1924 (Neu) (2 Exempl.).
 Bd. 4. L. 1913.
 Bd. 5. L. 1913.
 Bd. 6. L. 1925 (Neu) (2 Exempl.).
 Wagners Alpin. Spezialführer: Lechtaler Alpen. I. 1924 (Neuansch.).
 Zillertaler Alpen (v. Delago, H.). I. 1925 (Neuanschffg.).
 Wagners Führer durch Nordtirol, Vorarlberg usw. (bearb. v. Schwaighofer, H.). Innsbr. 1925 (Neuansch.).
 Wähner, Fr. Sonnenwendgeb., Typus alpin. Gebirgsbaues. L. 1903.
 Waltenberger, A. Allgäu, Vorarlberg u. Westtirol. M. 1923 (Neu).
 Waltenberger, A. Orographie d. Allgäuer Alpen. Augsb. 1881.
 Waltenberger, A. Orographie d. Wettersteingeb. Augsb. 1882.

- Waltenberger, A. Rhätikonkette, Lechtaler u. Vorarlberger Alpen. Gotha 1875.
 Weber, B. Passeier Tal. Meran 1902.
 Widmann, H. Zur Feier der Erstbesteigung d. Großvenediger. Salzbg. 1893.
 Wödl, H. Führer dch. die Schladminger Tauern. Wien 1924 (Neuanschffg.).
 Wolf, K. Der Ritten u. d. Rittener Bahn. Bozen.
- Wolf, K. Die Dolomitenstraße. Bozen 1908.
 Wundt, Engadin, Ortler, Dolomiten.
 Wundt, Th. Besteigung des Cimone della Pala. St. 1892.
 Wundt, Th. Wanderungen in d. Ampezzaner Dolomiten. B.
 Zeller, M. Führer dch. d. Berchtesgadener Alpen. M. 1923 (Neu).
 Zettler, E. Allgäuer Alpen, Führer f. Täler, Hütten u. Bergfahrten. M. 1925 (Neu).

F. Außeralpine Gebiete.

- Ansichten aus der Schwäb. Alb. St. 1896.
 Boek, Kurt. Indische Gletscherfahrten. St. 1900.
 Griebens Reiseführer: Wien u. Umgebung. 1923 (Neu).
 Kitzinger, K. Flußführer Donau-Ulm-Wien. 1925 (Neu).
 Kronecker, Frz. Wanderung dch. Neuseeland. B. 1898, Geschenk d. Verfassers.
 Lauser, W. Herbstausflug nach Siebenbürgen. W. 1886.
 Meyers Reisebücher: Mittel-Italien. 1925 (Neuanschffg.).
 Bayr. u. Böhmerwald. 1922 (Neuanschffg.).
 Schwarzwald. 1922 (Neuanschffg.).
 Meyer, Hans. Ostafrikan. Gletscherfahrten. L. 1890.
 Nach dem Süden. Prakt. Wegweiser, Österr. Riviera, Istrien Dalmat. 1913.
 Röhl, L. Thür. Waldbahnen, Gew. v. Verf.
 Ruge, S., u. Y. Nielsen. Land und Leute v. Norwegen (Monograph.). L. 1905.
 Sächs. Erzgebirge. 1925 (Geschenk).
 Schweden, Ein kurzer Führer durch. Stockh. 1906.

Karten:

- Allgäuer Alpen 1 : 25000, westl. und östl. Bl. 1924 (Neu).
 Allgäuer u. Lechtaler Alpen, westl. Hälfte, östl. Hälfte.
 Allgäuer u. Lechtaler Alpen 1 : 25000.
 Allgäu u. Vorarlberg 1 : 170000.
 Alpen-Wandkarte 1 : 600000.
 Alpengebiet, Übersichtskarte.
 Ankogel u. Hochalmspitzgr. 1 : 50000.
 — 1 : 50000. 1921 (Neu).
 Berchtesgadener Alpen 1 : 50000.
 Brennergebiet 1 : 50000. 1920 (Neu).
 BrentaGruppe 1 : 25000.
 Dachstein 1 : 50000.
 — 1 : 25000. 1924 (Neu).
 Davos, Bl. 15 d. topogr. Karte d. Schweiz.
 Dolomiten 1 : 100000, westl. u. östl. Blatt. 1925 (Neu).
 Ferwallgruppe 1 : 50000. 1921 (Neu).
 Feuerstein, Ostalpen.
 Freiburger Hütte, Umgebungskarte (Vorarlberg).
 Gesäuseberge 1 : 25000. 1924 (Neu).
 Glarus, Kanton, Reliefkarte.
 Goldberg-Ankogel 1 : 50000 (Neu).
 Großglockner 1 : 50000. 1921 (Neu).
 Hohe Tauern, Touristenwanderkarte 1 : 100000 (Neu).
 Hochjochferner.
 Hochkönig 1 : 50000.
 Hüttenkarte 1 : 800000.
 Innsbrucker Berggebiet, Ski-Routenkarte 1 : 50000.
 Kaisergeb. 1 : 25000. 1917 (Neu).
 Karwendel 1 : 100000.
 — 1 : 50000. 1919 (Neu).

Lechtaler Alpen 1 : 25000 1. Parseier-
spitze, 1924; 2. Heiterwand, 1924;
3. Arlberg, 1913 (Neu).
Lizumer Hütte, Wattental, Tirol.
Monte Bianco-Versante.
Oberstdorf, Reliefkarte.
Ortler 1 : 50000. 1915 (Neu).
Ostalpen, Brunns Karte.
Ostalpen, Übersichtskarte 1 : 500000,
westl. u. östl. Blatt. 1922 (Neu).
Ötztaler u. Stubai Alpen 1 : 50000.
Ötztal u. Stubai 1 : 50000 1. Pitztal,
1921; 2. Sölden-Ranalt, 1921; 3.
Gurgl, 1921; 4. Weißkugel, 1921 (Neu)
Parseiergruppe 1 : 50000.
Ramsau 1 : 50000.
Reichenau 1 : 25000.

Riesenerferner 1 : 50000. 1922 (Neu).
Salzkammergut, Salzburg, Osttirol.
Salzkammergut, Reliefkarte.
Schladminger Tauern 1 : 50000, 1924
(Neu).
Schlern u. Rosengartengr. 1 : 25000.
Südtirol-Venetien.
Tirol, Vorarlberg, Wanderkarte.
Tirol, Vorarlberg, Pinzgau, Dolomiten
1 : 360000.
Überetsch u. die Mendel.
Venedigergruppe 1 : 50000. 1921 (Neu).
Vorarlberg, Höhenkarte.
Watzmann 1 : 50000.
Wendelstein 1 : 25000.
Zillertalergruppe 1 : 50000. 1921 (Neu).
Ober- u. Mittelitalien.

Panoramen:

Adlersruhe, Rundschau.
Brünstein, Rundschau.
Cupola di Superga.
Gran Sasso d'Italia.
Hochalmspitze.
Kitzbühler Horn.
Kronplatz.

Mayerspitze, Stubai.
Ortlergruppe.
Penegal, Orientierungsbl.
Raschötz-St. Ulrich, Gröden.
Schlern.
Schoberstein-Steyr.
Starnberger See.

Bericht über die Bergsteigergruppe.

Nach vielen Bemühungen gelang es dem Unterzeichneten endlich im Dezember 1924 eine Gruppe von Bergsteigern zusammenzubringen, die die Gründung der B. G. in die Hand nahmen, welche endgültig im Februar 1925 ins Leben trat. Nach Festlegung der Satzungen wurde Herr Landgerichtsrat H. Ludwig zum Vorsitzenden, der Unterzeichnete zum Geschäftsführer gewählt.

Jeden Monat fanden Zusammenkünfte statt, die Gelegenheit gaben, die Mitglieder über sämtliche Neuerungen auf dem Gebiete des Alpinismus und Neuerscheinungen in der alpinen Literatur auf dem Laufenden zu halten. Außerdem wurden Tourenberichte gegeben. Die Gruppe besteht z. Zt. aus 18 Mitgliedern. Aufnahmebedingungen sind beim Unterzeichneten einzusehen. Die Gruppe hat im Sommer 1925 ihren Anschluß an die B. G. des D. u. Ö. A. V., Sitz München, vollzogen.

Johannes Badelt.

Schi-Abteilung.

Am 23. Oktober 1925 war in Verbindung mit der B. G. zur Gründung einer Schi-Abteilung aufgefordert worden. Die Gründung selbst konnte aber erst im November erfolgen. Zum Vorsitzenden wurde Herr Eisenbahnspektor Hans Koehne gewählt, welcher aber kurze Zeit darauf sein Amt zur Verfügung stellte und Neuwahlen veranlaßte. Diese ergaben: Vorsitzender Herr Joh. Badelt, Stellvertreter Herr Landgerichtsrat Ludwig, Schiwart Herr Ingenieur H. Janek. Durch die schlechten Schnee-verhältnisse konnten nur wenige gemeinsame Touren unternommen werden. Die Abteilung ging mit 62 Mitgliedern ins Jahr 1926.

Johannes Badelt.

Fahrtenberichte

Badelt, Johannes. A. St. Vigil i. Enneberg, Karspitze, Kreuzjoch, Krippesjoch, Monte Sella di Vigil u. Sennes, Paresspitze, Corvara, Colfuschg, Val de Mesdi, Bamberger Hütte, Boëspitze, Sellajoch, Langkofelpaß, Langkofelhütte, Plattkofel über Oskar-Schuster-Steig, Langkofelhütte, Seiseralpe, Grand Mollignon, Grasleitenspitze, Grasleitenhütte, Kesselkogel, Vajolet-hütte, Gardecciahütte, Ciampediehütte, Vigo di Fassa, Karerpaß, Bozen, St. Vigil, Pedraces, Heiligkreuz, Heiligkreuzkofel, St. Cassian, Lagazoisattel,

- Col di Trevenanzes, rund um die Tofana di Roces, Fontana negra, Tofana-hütte, Tofana di Roces, Tofanahütte. — B. Hauptversammlung Innsbruck, Erfurter Hütte, Rothspitze von der langen Gasse, Wanderung über Dal-fazer Kamm bis zur Hochiß, Spieljoch, Rofan, Sagzahn, Sonnwendjoch.
- Benary Ernst, jr.** Schi-Wanderungen in den Dolomiten (23. März bis 3. April 1925). St. Ulrich (Gröden, Seiseralpe, Frommer Haus, Pufplatsch, Gräserbühel, Goblitteralm, Confinboden, Mont de Soura, Zallinger Joch, Pizza da Riedel, St. Christina, Sellajoch, Rodella Sp., Pordoi joch, Col di Cuc, M. Forca, Arabba, Chertz, Campolungo, Boëspitze, Falza Fregiopaß, Nuvolau, St. Cassian, Stern, Grödner Joch, St. Ulrich.
- Böttger, Carl.** Einweihung der Erfurter Hütte, Rofangruppe, Gratispitze, Alpbach, Schafjöchl, Kaisertal.
- Büchner, K. A.** Erfurter Hütte, Roßkopf, Südgipfel durch Westwand, Rothspitze von der langen Gasse aus, Lamsenhütte, Lamsenspitze, Lamsen-tunnel, Zwergloch, Hallerangerhütte, Bettelwurfhütte, Bettelwurf.
- Eichhorn, Herbert.** Schi-Touren: 1. Silberkopf, 2. Pürschling, 3. Jägerkamp, 4. Benzingspitze, 5. Krahsattel, 6. Gruberlakenspitze, 7. Gschöllkopf, 8. Hochiß, 9. Haidachstellwand, 10. Seekarlspitze, 11. Höllentorkopf, 12. Kreuzeck, 13. Hochblassen, 14. Kreuzeck, 15. Tasnajoch, 16. Larein-fernerspitze, 17. Breite Krone, 18. Olperer, 19. Ruchenköpfe Westgrat, 20. Ebener Joch, 21. Ropfköpfe, 22. Bettlersteigsattel, 23. Rofan, 24. Roßkopf Nordgipfel, 25. Roßkopf Südgipfel, 26. Roßkopf Nordgipfel, 27. Spieljoch, 28. Rofan Nordrand, Sepp-Nieberl-Schlucht, 29. Hochiß, 30. Spieljoch, 31. Krahsattel, 32. Vord. Sonnwendjoch, 33. Sagzahn, 34. Rofan, 35. Gschöllkopf, 36. Haidachstellwand.
- Fuchs, W., Dr., Studienrat a. D.** Im Jura: Gänsbrunnen, Weißenstein, Röthi, Solothurn. — Im Berner Oberland: Merligen, Beatenberg, Amisbühl, Adelboden, Oeschinensee, Blümlisalphütte, Griesalp, Kiental, Reichenbach, Kl. Scheidegg, Grindelwald, Gr. Scheidegg, Meiringen, Engelberg. — In Graubünden: Viamala, Andeer, Ferrera, Cresta Aversa, Juf, Stallerberg, Bivio, Julierpaß, Silvaplana, St. Moritz, Pontresina, Bernina-hospiz, Sessal Masone, Chumetta, Bovalhütte, Tschiervahütte, Bernina-haeuser, Diavolezzahütte, Samaden, St. Moritz, Silser See, Maloja; Caolocciosee, Fornogletscher, Lago u. Fuorda di Longhino, Septimerpaß, Forcellina, Juf, Cresta Aversa, Rofflaschlucht, Dorf Splügen, Andeer, Thusis. — In Zentralschweiz und Wallis: Andermatt, Göschenen, Realp, Furka, Gletsch, Oberwald, Zermatt, Mettelhorn, Riffelberg, Gorner-grat, Riffelsee.
- Gräf, Waldemar.** Hochkönig, Thüringer Hütte, Schwarzkopfscharte, Stüdlhütte, Adlersruh, Großglockner.
- Gronen, Rechtsanwalt.** Dolomiten, Wolkenstein, Sellajoch, Col Rodella, Friedrich-August-Weg, Langkofelhütte, St. Christina, Schlern, Molignon.
- Heine, Heinrich, und Frau, Fräulein Marianne und Magda Knauf.** St. Ulrich, Langkofeljoch, Sellajoch, Canazei, Moëna, Val San Pelleggrino, Lusiapaß, Paneveggi, Rollepaß, San Martino di Castrozza, Primörs, Primolano; Venedig, Verona, Desenzano; Gardasee; Erfurter Hütte (Hochiß, Rofanspitze, Sonnwendjoch).
- Knauf, Karl und Sahlender, Werner.** Einweihung der Erfurter Hütte, Spieljoch, Seekarlspitze, Rofan, Sagzahn, Vord. Sonnwendjoch, Haidachstellwand. — Pertisau, Lamsenjochhütte, Durchkletterung des Lamsen-tunnels, Bettelwurfhütte. — Arlberg, Holzgauer Haus, Rappenseehütte, Heilbronner Weg, Mädelegabel, Kemptener Hütte. — Prinz-Luitpold-Haus (Hochvogel), Hinterhornbach, Elbigenalp, Hermann-v.-Barth-Hütte, Reutte.
- Laraß, Else.** a) Granatkogel, Gurgl, Ramolkogel, Hohe Wilde, Spiegelkogel, Kreuzspitze, Similaun, Wildspitze über Partschweg, Braunschweiger Hütte, Schwarze Schneid, Grabkogel, Mittagkogel, Piztaler Urkund, Vordere Ölgrubenspitze mit Durchkletterung des Grates bis zum Ölgrubenjoch. — b) Großer Fermedatum, Boëspitze, Große und kleine Tschierspitze. — c) Schitour auf die Valluga.
- Lemke, Martin.** Norwegen, Oslo, Bergen, Kleiner Fiuse mit 1498 m, Großer Fiuse mit 1598 m, v. Fiuse über 122 qkm großes Gletschermassiv des Hardanger Jakuls (1862 m), in Kaminkletterei abwärts zum Daemmewand, blau-grünem See am Gletscherabbruch, Überschreitung des oberen zerklüfteten Rembesdals-Gletschers zur Daemmewandshütte (1330 m), Überschreitung des unteren Teiles des Rembesdalsgletschers, Rembesdalsfos (Wasserfall), Forli-Hotel, nahe am innersten Hardanger Fjord.
- Lüddeckens, Bürgermeister.** a) Patscherkofel, Stubaital, Kellerjoch, Jenbach, Erfurter Hütte, Roßkopf (Aufstieg Westwand, Abstieg Ostwand). — b) Warnsdorfer Hütte, Ronach, Platt, Wildgerlostal, Zittauer Hütte, Krimmler Tauernhaus, Stubachtal, Rudolfshütte, Habachtal, Habachhütte, Neue Prager Hütte, Großvenediger und zurück, St. Pöltener Höhenweg, Sande-lebener Törl, Zell a. See, Innsbruck, Hoher Burgstall, Schaufelspitze, Zuckerhüt, Wilder Pfaff, Becherhaus, Nürnberger Hütte.
- Ludwig, Landgerichtsrat.** Molveno am Molvenosee, Tosahütte, Cima Tosa, Tuckett-Paßhütte, Cima Brenta alta, Rifugio Stoppani, Cima Grosté, Madonna di Campiglio, Pinzolo, Presanellahütte, Presanella, Mandron-hütte, Presena, Corno bianco, Garibaldihütte, Ponte di legno, Malé, Mendel.
- Luthe, Justizrat, Heldrungen a. U.** a) Spessart: Lohr, Rothenbuch, Wertheim, Mespelbrunn. — b) Kopenhagen, Götheburg, Trollhättanfälle, Stockholm, Rügen.
- Müller, Gotthold, Geschwenda.** Ötztaler Wildspitze.
- Noack, Marie, Fräulein.** Einweihung der Erfurter Hütte, Grödner Tal, Tschier-spitze, Sellajoch, Rodella, Friedrich-August-Weg, Seiseralpe, Molignonpaß, Vajolethütte, Kölner Hütte, Schlern, Wolkenstein, St. Ulrich, St. Girolania, St. Vigil, Heiligkreuz, Heiligkreuzkofel, Südabstürze der Tofana di Roces.
- Tuercke, Dr., Amtsrichter.** 1) Schlern, Sellajoch, Fedajapaß, Marmolata, Bindelweg. — 2) Sulden, Suldenhorn, Schrötterhorn, Kreilspitze, Königspitze. — 3) Erfurter Hütte, Hochiß.
- Trautmann, Major a. D.** Erfurter Hütte, Rofan, Hochiß, Haidachstellwand, Mayrhofen, Ahornspitze, Mayrhofen, Zell a. See, Gerlospaß, Wald im Pinzgau, Kürsinger Hütte, Großvenediger, Moserboden.
- Voigt, Dr., Landrat a. D., und Frau, Fürstfeldbruck bei München.** Tölz, Blomberg, Zwiesel; Gmund, Neureut, Tegernsee; Birkenstein, Wendelstein, Braunenburg; Oberstdorf, Nebelhorn, Erfurter Hütte, Hochiß, Spieljoch, Rofan, Sagzahn, Vorderes Sonnwendjoch, Kufstein, Nauespitze, Petersköpfl, Einserkogel, Zwölferkogel, Elferkogel, Pyramidenspitze; Unterammergau, Brunnenkopf, Klammspitze, Benediktbeuern, Benediktenwand.

Soll

Vermögensbestand laut

An Kassabestand	845	90
Bankguthaben Dresdner Bank	3539	12
Bibliothek	500	—
Bibliothekschrank und Hüttenzimmer-Einrichtung	100	—
Hauptausschuß, restl. Beihilfe z. Hüttenbau ..	2500	—
Bestand an Büchern, Karten	250	—
Bestand an Postkarten	1500	—
Vereinszeichen, Hütten Schlüssel	60	—
Wert der Erfurter Hütte mit Einrichtung	40000	—
	RM 49295	02

Einnahme

Haushaltsplan

An Bestände aus vorigem Jahr	6732	—
Hütten-Konto: Pacht	3000	—
Mitgliederbeiträge 600×10,—	6000	—
Aufnahmegebühren 20×10,—	200	—
Beikarten 30×3,—	90	—
	RM 16022	—

Abschluß am 31. Oktober 1925

Haben

Per Hauptausschuß, rückst. Mitgliederbeiträge	425	—
Miete für das Hüttenzimmer	250	—
Unkündbares Darlehen vom Hauptausschuß ..	5000	—
Reinvermögen	43620	02
	RM 49295	02

für 1926

Ausgabe

Per Hauptausschuß: 600×5,— Mitgliederbeiträge ..	3000	—
Wegebau, Besserung und Markierung	1000	—
Hüttenbau: Reparaturen	2000	—
Hüttenbau-Rücklage: für Erweiterung	5000	—
Bibliothek: Neuanschaffungen	500	—
Verwaltungskosten	240	—
Drucksachen, Porti usw.	900	—
Hüttenzimmer: Miete	500	—
Vorträge	600	—
Winterfest	900	—
Dienstfahrten	400	—
Beiträge an alpine Vereine	150	—
Bergsteigergruppe und Schi-Abteilung	300	—
Insgemein	532	—
	RM 16022	—

Johannes Badelt.

Verzeichnis der Mitglieder

nach dem Stande vom 1. April 1926.

Die Mitglieder, deren Name mit * bezeichnet ist, haben nach fünfundzwanzigjähriger Mitgliedschaft das silberne Edelweiß verliehen erhalten, das mit ** bezeichnete Mitglied ist Mitbegründer der Sektion.

Sektions-Vorstand

- * Hedemann, Landgerichtspräsident a. D., Geh. Oberjustizrat, Vorsitzend.
- * Knauf, Karl, Kaufmann u. Fabrikant, Stellvertreter des Vorsitzenden und Schatzmeister
- v. Strauß u. Torney, Geh. Regierungsrat, Regierungsdirektor, Schriftführ.
- Büchner, Kurt, Architekt, Hüttenwart
- Pudschies, P., Dr., Studienrat, Bücherwart
- Ludwig, Landgerichtsrat
- Schlechtweg, Direktor d. Taubstummenanstalt
- Eichel, Abteilungsdirektor der Oberpostdirektion
- Lüddeckens, Bürgermeister
- Dittmar, Alice, Chemikerassistentin
- Boettger, Karl, Lehrer
- Zange, A., Eisenb.-Inspektor

Beisitzer

Ehrenvorsteher

- * Koerner, R., Dr., Abteilungspräsident im Landesfinanzamt, Rudolstadt
- * Eckhardt, Wilh., Kaufmann
- * Bogenhard, Herm., Kaufmann

Vertrauensmänner

- Hanewacker, Hugo, Nordhausen
- Segelitz, Dr., Mühlhausen (Th.)
- Kober, Fritz, Suhl

Mitglieder

- 1914 Ackermann, K., Dr., Zahnarzt, Mühlhausen
- 1924 Ackermann, Ernst
- 1909 Aehle, E., Fabrikant, Nordhausen
- 1921 Allendorf, H., Dr., Syndikus
- 1912 Allgeier, P., Kaufmann

- 1912 Arndt, A., Kaufmann
- 1924 Ascherl, Hans, Kaufmann
- 1922 Aschermann, Rud., Jlmenu
- 1902 Asmus, Emil, Lehrer
- 1923 Bachmann, Hans, Lehrer
- 1920 Badelt, Joh., Kaufmann
- 1924 Badelt, Else, Frau
- 1924 Bader, Franz, Architekt, Mühlhausen
- 1923 Baer, Johanna, Lehrerin
- 1924 Baetge, Georg, Kaufmann
- 1924 Baetge, Antonie, Frau
- 1922 Baetge, Gust., Schwannsee
- 1921 Barth, Ad., Kaufmann
- 1923 Barthel, Margarete
- 1923 Bastian, Walter
- 1924 Baum, Dr., Zahnarzt
- 1924 Baumbach, Kurt, Pfarrer
- 1924 Becker, Marg., Buchhalterin
- 1904 Becker, K., jun., Fabrikbesitzer, Nordhausen
- 1924 Becker, Cläre, Damenschneid.
- 1926 Behnke, Georg, Steuerinspekt.
- 1905 Benary, E., jun., Gärtneribes.
- 1923 Benary, Edeltraut, Frau
- 1922 Benda, Alfred, Schulrat, Weisfels
- 1924 Benk, Heinr., Fabrikdirektor
- 1926 Bernhardt, Kurt, Rechtsanw. u. Notar, Langensalza
- 1921 Bertram, E., Kaufmann
- 1926 Besler, Hilde, Musiklehrerin
- 1926 Beyermann, Erich, Dr., Rechtsanwalt
- 1907 Billig, Paul, Kaufmann
- 1907 Billig, Werner, Kaufmann
- 1922 Bischoff, Anna, Frau Studienrat
- 1924 Bittroff, Marg., Frau
- 1909 Blaeser, Kurt, Amtsgerichtsrat, Cölleda
- 1903 Blüher, Max, Dr. med.
- 1924 Bock, Arthur, Kaufmann

- 1924 Bodemann, H., Obergeringieur
- 1924 Boeckmann, Wolf, Landgerichtsrat
- 1908 Boegl, Ludwig, Stadtbaurat
- 1921 Böhm, K., Frau Studienrat
- 1917 Boesner, Fr., Pastor
- 1902 Boettger, Karl, Lehrer
- 1922 Bogenhard, Walter, Kaufm.
- 1923 Bohn, Walter, Hütteningenieur
- 1923 Bolenz, Wilh., Mag.-Supernumerar
- 1923 Borckenhagen, Robert
- 1901 * Born, Hans, Kaufmann
- 1906 Brehmer, C., Dr. med.
- 1915 Brehmer, Marg., Fräulein
- 1904 Breier, Dr. med.
- 1923 Bromme, Paul, Abteilungsleit.
- 1926 Bronsert, Walter, Dr. med.
- 1914 Buchmann, Arthur, Amtsgerichtsrat
- 1883 ** Büchner, H., Rentier
- 1911 Büchner, K., Architekt
- 1923 Büchner, Rich., Drogist
- 1923 Büchner, Johanna, Fräulein
- 1923 Büchner, Margarete, Fräulein
- 1907 Bühner, Ad., Dr., Mühlhausen
- 1923 Büttner, Robert Paul
- 1925 Buhe, R., Dr., Landger.-Präsid.
- 1924 Burger, Redakteur
- 1912 Bosse, B., Kaufmann
- 1925 Carow, Hans, Professor
- 1921 Christ, H., Studien-Assessor
- 1921 Christ, Paul, Optiker
- 1924 Christ, Mühlenbesitzer
- 1921 v. Christen, F., Dr., Heiligenstadt
- 1923 Christiansen, Friedr., Einkäufer
- 1924 Clages, Albert, Generalvertreter
- 1921 Compter, H., Regierungsrat
- 1924 Cosack, Oskar, Apotheker
- 1920 Czernik, Karl, Reg.-Obersekr.
- 1921 Daute, W., Oberpostsekretär
- 1923 Delion, Studienrat
- 1924 Dietz, Kuno, Kaufm., Zella-Mehlis
- 1922 Dittmar, Alice, Chemiker-Assistentin
- 1924 Doehring, Dr. jur.
- 1904 Ducké, Wilh., Fabrikant

- 1923 Dünkel, Rud., Kunstmaler, Friedrichroda
- 1918 Dufft, J., Frau Rechnungsrat
- 1925 Ebert, Hans, Kaufmann, Nordhausen
- 1924 Eckoldt, Adolf, Oberleutnant z. S. a. D.
- 1924 Eckoldt, Herm., Kaufmann
- 1924 Eggerding, Otto, Kaufmann, Nordhausen
- 1924 Eggert, Erich, Wilhelm
- 1921 Ehrhardt, O., Direktor
- 1925 Ehrhardt, Lotte, Fräulein
- 1920 Eichel, Abteilungsdirektor
- 1925 Eichelbeck, Willy
- 1909 Eichhorn, H., München
- 1923 Eisenmann, Karl
- 1923 Eitner, Studienrat, Dr., Bischofen b. Erfurt
- 1921 Endres, O., Fabrikbesitzer, Nordhausen
- 1923 Endter, Walter, Lehrer, Stützerbach
- 1924 Engler, Wilh., Prokurist
- 1924 Ernst, Marie, Frau, Achum
- 1922 Ertel, Adelbert, Kaufmann
- 1892 * Eylau, Justizrat, Nordhausen
- 1921 Felgenauer, P., Apotheker
- 1924 Felgentreff, Marianne, Langensalza
- 1924 Fiebach, Kreissekretär, Heiligenstadt
- 1925 Fiedler, Kurt, Stadtrat u. Bankdirektor
- 1910 Filler, Paul, Dampfziegeleibes.
- 1923 Finkelmeyer, Rudolf
- 1922 Fintelman, Else, Frau Studienrat
- 1926 Fischer, Helene, Beamtin, Jlmenu
- 1920 Fischer, E., Eisenb.-Oberinsp.
- 1921 Fischer, P., Stützerbach
- 1902 Fischer, D. Dr., Senior und Superintendent
- 1924 Flesch, Max, Rechtsanwalt
- 1923 Foerster, Mia, Fräulein
- 1923 Foerster, Rosa, Fräulein
- 1907 Franke, R., Fabrikant, Mühlhausen (Thür.)

- 1921 Franke, Arth., Eisenb.-Inspekt., Neudietendorf
 1926 Franke, Georg, Prokurist
 1926 Franke, Hans, Rechtsanwalt
 1922 Frenkel, R., Kaufmann
 1921 Fricke, W., Ingenieur
 1887 * Friedrichs, F., Fabrikbesitzer, Stützerbach
 1920 Fritzschen, Dr., Landrat, Langensalza
 1900 * Fuchs, W., Dr., Professor
- 1924 Gaitzsch, Paul, Apothekenbes.
 1913 Gebhardi, B., Oberpost-Inspekt.
 1923 Geisler, Wally, Fräulein, Berlin-Lichterfelde
 1926 Gentsch, Kurt, Dr. med.
 1923 Gerber, Emil, Malzfabrikant, Barchfeld
 1921 Gerich, Dr., Reg.-Medizinalrat
 1923 Gericke, Wilh., Lokomotivf.
 1923 Gerlach, Theodor, Fabrikbes., Duderstadt
 1925 Gerlach, Clara, München
 1921 Gernandt, H., Stadtbaumeister
 1921 Gewig, W., Stadtrechnungsrev.
 1923 Gewalt, Marie, Prokuristin
 1923 Glusa, Max, Kaufmann
 1922 Goetze, Ed., Polizei-Wachmeister, Suhl
 1923 Goldmann, Dr., Nordhausen
 1923 Gothe, Karl, Eisenbahntechniker
 1923 Gottwald, Wilh., Techn. Eisenbahnsekretär
 1926 Gräf, Waldemar, Bankbeamter
 1924 Gramatke, Erich, Kaufmann
 1922 Grasnick, Marg., Frau
 1923 Greißinger, J., Oberingenieur
 1923 Grobbel, Max, Kaufmann
 1921 Gronen, Rechtsanwalt
 1904 Groß, Fritz, Kaufmann
 1910 Großmann, Osk., Baugewerksm.
 1921 Grube, R., Eisenb.-Ober-Landmesser
 1912 Grünefeld, Dr., Rechtsanwalt
 1910 Gruhler, W., Kaufmann
 1924 Günther, Paul, Krim.-Assistent
 1924 Günther, Karl, Kaufm., Nordhausen
 1925 Günther, Rud., Gymnasiast, Nordhausen
- 1899 * Güntz, Ed., Dr., Sanitätsrat
 1922 Gundermann, Berta, Frau
 1923 Gundermann, Käte, Frl.
- 1905 Haddenbrock, K., Maurermstr.
 1924 Haenel, Herbert, Fabrikant, Suhl
 1922 Hagedorn, Bruno, Kaufmann
 1914 Hagedorn, Walter, Rechtsanw.
 1912 Hagen, P., Apothekenbesitzer
 1924 Hamann, Joh., Pelzgeschäft
 1921 Hammann, K., Bürovorsteher
 1902 Hanewacker, H., Fabrikant, Nordhausen
 1921 Hanf, Alfr., Maler u. Graphiker
 1921 Hannes, A., Stadtrat, Mühlhausen
 1897 * Hansen, Robert, Amtsgerichtsdirektor, Jena
 1925 Hansen, Siegfr., stud. jur., Jena
 1924 Hansen, Wilh., Apotheker, Worbis
 1896 * Hapke, Dr., Sanitätsrat, Mühlhausen
 1922 Hartung, Hugo, Kaufmann
 1909 * Hedemann, R., Landgerichtspräsident a. D., Geh. Oberjustizrat, Erfurt, ist seit 1891 Mitglied der Sektion Berlin und besitzt das von dieser Sektion verliehene silberne Ehrenzeich. seit 1916
 1923 Heilbronn, Werner, stud. med., Berlin
 1923 Heiling, Walter
 1923 Heine, Heinr., Bankprokurist
 1923 Helmrich, Marg., Weimar
 1916 Hennig, W., Sömmerda
 1895 * Henning, K., Kaufm., Düsseldorf
 1910 Herrmann, O., Direktor
 1924 Herzau, Werner
 1921 Heß, Georg, Fabrikbesitzer
 1922 Hesse, Ernst, Kaufmann
 1925 Hilpert, Paul, Kaufmann
 1926 Hinrichsen, Luise, Zahnärztin
 1921 Hoffmann, F., Ober-Apotheker
 1923 Hoffmann, Franz, Kaufmann
 1912 Hoffmann, Rich., Kaufmann
 1911 Hoffmann, Th., Kaufmann
 1923 Hoffmann, Viktor, Eisenb.-Insp.
- 1925 Hoffmann, Marie, Frau verw. Direktor
 1924 Hoffmeister, Bruno, Kaufm.
 1925 Hofmann, Erich, Fabrikant
 1912 Hohmann, H., Kaufmann
 1926 Höpker, Wolfgang
 1921 Holzinger, W., Reg.-Baumstr.
 1914 Horn, Dr. med.
 1925 Horn, Dr., prakt. Arzt, Vieselbach
 1921 Hübner, A., Ober-Landmesser
 1926 Hübschmann, Siegfried, Dr. phil., Studienassessor, Torgau
 1921 Hülle, Joh., Studienassessor, Mechelroda b. Weimar
 1908 Hülsemann, E., Amtsgerichtsrat, Gehren
 1921 Hünemörder, A., Bauingenieur
 1924 Hüsmert, Rich., Kaufmann
 1922 Huith, Walter, Ilmenau
- 1921 Ihlow, Reg.- u. Baurat
 1903 Issel, Paul, Professor
 1912 Jacobi, Kurt, Dr., Stadtrat
 1921 Jaeger, A., Frl., Klavierlehrerin, Nordhausen
 1923 Jahn, Max, Reg.-Obersekretär
 1925 Jacob, E., Bezirksdirektor
 1924 Janek, G., Ingenieur
 1926 Jebesen, Christian, Gerichtsassess.
 1893 * John, Otto, Stadtrat, Weissensee i. Thür.
 1922 Jorbrandt, Walter, Katasterdir., Cölleda
 1920 Jung, W., Kaufmann
 1925 Jung, Karl, Dr., Kaufmann
 1925 Junkers, Wilh., Dr. med., Sanitätsrat
- 1923 Kaemmerer, Herm., Fleischermeister
 1923 Kammerer, Robert, Student
 1912 Kaestner, Franz Friedr., Fabrikbesitzer
 1925 Kaiser, Otto, Handelsgärtner, Nordhausen
 1922 Kaltofen, Martin, Kaufmann
 1921 Kanzler, R., Prokurist
 1924 Kellner, Willy, Kaufmann
 1892 * Kelsch, Justizrat
 1920 Kempf, A., Kaufmann
- 1920 Kempf, W., Kaufmann
 1913 Keffler, Bernh., Fabrikant, Suhl
 1922 Keffler, Fritz, stud. ing.
 1923 Keyn, A., Forstmeister, Öhrenstock b. Ilmenau
 1921 Kind, E., Reg.-Obersekretär
 1921 Kind, Elsa, Frl., Lehrerin
 1923 Kind, Kurt, Bankbeamter
 1926 Kirchner, Lisbeth, Bürovorsteh.
 1897 * Klatt, E., Mühlhausen
 1912 Klaus, P., Lehrer
 1923 Kleemann, Adolf, Fabrikant
 1920 Kleemann, M., Frau
 1913 Kletschke, G., Pastor
 1924 Kliebe, Walter, Bankbeamter, Mühlhausen
 1924 Knabe, Max, Braumeister
 1896 * Knauf, Karl, Kaufmann und Fabrikant
 1923 Knauff, Marianne, Buchhalterin
 1923 Knauff, Margot
 1923 Knaut, Martha, Lehrerin, Nordhausen
 1923 Kneisel, Karl, Lehrer
 1913 Kober, Fritz, Fabrikbesitzer, Suhl
 1921 Koch, A., Ingenieur
 1924 Koch, Alfred, Bankdirektor
 1926 Köber, Martha, Lehrerin
 1911 Köhler, H., Dr., Rechtsanw. und Notar
 1922 Köhler, K., Kaufm. u. Mühlenbesitzer
 1916 Köhne, Hans, Eisenb.-Inspektor
 1921 Kohl, Horst, Konditoreibes. und Fabrikant
 1924 Kolb, Aug., Direktor, Gispersleben
 1923 Kortry, Georg, Kaufmann, Mühlhausen
 1924 Kortry, Käte, Frl., Mühlhausen
 1924 Kossina, Rich., Geh. Justizrat, Nordhausen
 1925 Kraft, Herm., Studienrat
 1900 * Krahmer, H., Kaufmann
 1922 Kramer, A., Postinspektor, Gotha
 1913 Krannich, Franz, Kaufmann
 1922 Krause, Friedr., Verlagsbuchhändler, Nordhausen
 1924 Krause, Elsa, Gewerbelehrerin

- 1923 Krauß, Otto, Direktor
1907 Krüger, Abteilungsdirektor a. D., Geh. Regierungsrat
1920 Krüger, Adolf, Eisenb.-Amtmann
1903 Krug, Dr., Sanitätsrat
1926 Kühmstedt, Helene, Zeichenlehrerin
1907 Kühlewein, P., Dr., Rechtsanwalt
1912 Kühn, R., Subdirektor
1921 Kühne, Ed., Kaufmann
1923 Künzel, Ernst, Ingenieur und Kaufmann
1922 Kuhl, Karl, Techn. Eisenb.-Obersekretär
1924 Kuntze, Otto, Kaufmann
1922 Kuntze, Else, Fräulein
1912 Kuntze, Walter, Brennereibes., Nordhausen
1908 Kuntze, Wilh., Brennereibesitz., Nordhausen
1920 Kurenbach, E., Postsekretär
1923 Kußmann, Theod., Zeichenlehr.
1923 Kutzner, Gertr., Lehrerin, Nordhausen

1926 Lammer, Hermann, Kaufmann
1924 Lang, Adolf, Maurerstr.
1921 Lange, Gust., Apotheker
1903 Lange, O., Hüttenbesitzer, Ilmenau
1921 Langner, G., Eisenb.-Obersekr.
1914 Lараß, E., Frl., Lehrerin
1923 Leicht, Karl, Kaufm., Suhl
1905 Leitzmann, K., Kaufmann
1920 Lemke, M., Prokurist
1924 Leopolder, Dr. med., Oberarzt
1923 Leupold, Joachim, München
1926 Lever, Alex, Dr. med.
1925 Lewin, Walter, Juwelier
1926 Liebmann, Max, Kaufmann
1922 Liebrecht, Walter, Forststr., Hannover
1898 * Liersch, W., Rechnungsrat
1918 Lindenhan, Ed., Musikdirektor, Nordhausen
1923 Lindenhan, Elisabeth, Lehrerin
1922 Lippold, Osw., Bankier
1922 Lippold, Sofie, Frl.
1924 von Löbbecke, Egon, Dr.
1903 Löffler, K., Dr., prakt. Arzt
1923 Löffler, Lehrer, Nordhausen

1923 Löttsch, Kurt, Verwaltungs-Obersekr.
1925 Loewié, Otto, Nordhausen
1924 Lorenz, Edelgard, Buchhalterin
1908 Ludewig, Oskar, Kaufmann, München
1911 Ludwig, H., Landgerichtsrat
1923 Ludwig, Max, Kaufmann
1910 Lüddeckens, Bürgermeister (seit 1898 Mitglied der Sektionen Gleiwitz bzw. Magdeburg)
1923 Lüddeckens, Hans, Kaufmann
1901 * Luthe, Rich., Justizrat, Heldrungen
1921 Luther, W., Kaufmann
1922 Luther, Mart., Kaufmann

1925 Mager, Kurt, Major a. D., Worbis
1921 Mai, Fritz, Prokurist
1924 Manthey, Amalie, Postsekretär
1900 * Marcus, Ernst, Geh. Justizrat
1925 Marggraf, Arthur, Kaufmann
1921 Martius, Dr., Oberstabsarzt
1922 Meinhardt, Emil, Reg.-Landmesser
1919 Melzer, Alfr., Ingenieur, Zella-Mehlis
1906 Melzer, E., Fabrikant, Mehlis
1911 Mengel, P., Postinspektor
1919 Metze, Dr., Parchim
1926 Metzner, Elise, Fräulein
1900 * Meyer, Amtsgerichtsrat, Ellrich
1924 Meyer-Boehm, Charlotte
1921 Michel, F., Kaufm., Ebeleben
1910 Minde, P., Oberingenieur
1911 Möhring, A., Subdirektor
1926 Möllmann, Herm., Amtsger.-Rat
1923 Morgenroth, Ferd., Eisenb.-Ingenieur
1912 Moses, Osk., Dr., prakt. Arzt
1911 Müller, P., Dr., Sanitätsrat
1898 * Müller, P., Justizrat
1924 Müller, Armin, Fabrikdirektor
1922 Müller, Gotth., Lehrer, Gschwenda
1924 Münch, W. C., Betriebsleiter
1925 Münzel, Hugo, Kaufmann
1911 Munter, Georg, Major a. D., Spandau

1921 v. Nathusius, H. J., Kaufm.
1921 v. Nathusius, M., Frau
1921 Nelson, H., Prokurist
1922 Nemitz, Herm., Kaufmann
1923 Neumann, Wilh., Techn. Reg.-Bau-Oberinsp.
1916 Neumann, Bruno, Buchhändler
1920 Nicolai, Ed.
1924 Niemeier, Karl, Ingenieur
1921 Nitze, Dr., Landgerichtsrat
1920 Nitzschker, W., Mühlhausen
1922 Noack, Marie, Zeichenlehrerin
1922 Nonnenmacher, Emil, Dr., Fabrikdirektor, Hersfeld
1922 North, Gerh., Kaufmann und Fabrikant
1897 * Nuernberg, Frau Dr. Cornelia
1920 Nuernbergk, Franz, Dr.
1926 Nuernbergk, Heinz, stud. med.

1924 Olbertz, J., Bindekunst-Verlag
1904 Ortloff, E., Dr., Ministerialrat, Weimar
1901 * Ortloff, H., Dr. phil., Ilmenau
1921 Otto, E., Dr., Stadtrat
1922 Otto, Kurt, Lehrer

1924 Paeckel, Viktor, Dr.
1904 Pape, Dr. med. dent., Nordhausen
1922 Paul, Walter, Verlagsbuchhändl., Mühlhausen
1925 Paul, Max, Studienrat, Nordhausen
1921 Peinert, Dr., prakt. Arzt
1923 Petermann, Helene, Frau
1923 Petermann, Oberamtsanwalt
1924 Pfeiffer, Otto, Ober-Reg.-Rat
1908 Plötz, O., Fabrikant, Nordhaus.
1922 Pohle, Heinr., Eisenb.-Inspekt.
1923 Popp, Joh., Lokomotivführer
1923 Pranner, Walter, Kaufmann, Stützerbach
1926 Priboth, Viktor, Dr. med.
1922 Pudschies, Paul, Dr., Studienrat
1922 Purwien, J., Frl., Nordhausen

1925 Quenzel, Eva, Fräulein
1921 Rabenalt, Reichsbahnrat
1922 Rabes, Elsa, Fräulein

1922 Rabes, Sidonie, Fräulein
1921 Räther, G., Eisenb.-Ingenieur
1921 Rausch, O., Bildhauer
1905 Rausch, H., Major, Nordhausen
1923 Recknagel, Else, Frl., Verkäuferin
1914 Reifarth, A., Generalagent
1921 Reimann, Franz, Kaufmann
1892 * Reißner, Dr., Sanitätsrat
1924 Remane, Walter, Kaufm., Suhl
1924 Remmler, Dr., Rechtsanwalt
1921 Rennebach, A., Bankbeamter
1922 Richardt, Franz, Rechnungsdirektor
1921 Richter, Erich, Bankprokurist
1923 Richter, Walter, Lehrer
1914 Richter, Elise, Lehrerin
1923 Riehm, Martin, Fabrikant, Mannebach (Thür.)
1923 Riemekasten, Willy, Buchhalt.
1923 Riemekasten, Elise, Fräulein
1925 Rieth, Herm., Kaufmann
1924 Rink, Heinrich, Konrektor
1923 Röhre, Frida, Lehrerin
1924 Röhrig, Landrat, Liebenwerda
1922 Rohkrämer, Paul, Spediteur
1926 Rockrohr, Dr., Professor
1923 Röhr, Friedr., Organist
1925 Rost, Otto, Kaufmann
1923 Rothe, August, Kaufmann
1897 * Rothe, H., Kaufmann
1904 Rothe, K., Kaufmann
1922 Rühling, Gertrud, Frau
1914 Ruhmann, Dr., Gewerberat
1923 Rupperecht, Friedr., Kaufmann

1923 Saalfeld, Marie, Lehrerin
1902 Sahlender, H., Fabrikant
1925 Sahlender, Werner
1908 Salzer, Rob., Professor
1924 Sander, Joh., Kaufmann
1923 Sauer, Gertr., Einkäuferin
1921 Seel, H., Bankdirektor, Weimar
1920 Segelitz, F., Dr., Zahnarzt, Mühlhausen
1923 Segelitz, Dr., Fabrikdirektor, Dorndorf (Rhön)
1923 Sehnert, Karl, Kaufmann
1922 Seibert, Sofie, Frau

- 1897 * Seidel, Jos., Brennereibesitz., Nordhausen
 1923 Seydel, Georg, Ingenieur
 1914 Seume, Paul, Kaufmann
 1923 Seyfarth, Rud., Lokomotivf.
 1926 Sicker, E., Prokurist, Nordhausen
 1911 Siegfried, Wilh., Fabrikant
 1914 Siegling, Regierungsbaumeister
 1926 Sölter, Otto, Bankbeamter
 1909 Soergel, Dr., Studienrat
 1922 Sontag, Henr., Fräulein
 1924 Spahr, Elsa, Langensalza
 1925 Spanjer-Herford, Hans, Assess., Bleicherode
 1910 Spindler, K., Lehrer
 1926 Spindler, Otto, Bankdirektor
 1924 Spröngertz, Hans, Bankdirektor
 1926 Surber, Wilh., Kaufmann
 1910 Swidom, Generalmajor a. D., Spandau
 1923 Schaar, Herm., Ober-Postrat
 1923 Schaefer, Otto, Dr. phil., Studienrat
 1897 * Scheer, O., Ober-Reg.- und Baurat, Köln
 1922 Scheffel, Marg., Fräulein
 1924 Schenk, Wilh., Oberzollinspekt.
 1925 Schiemann, Dorothea, Lehrerin, Suhl
 1923 Schimpf, Luise, Schneiderin
 1923 Schindhelm, Fanny
 1923 Schlechtweg, Hans, Kaufm.
 1918 Schlechtweg, Direktor
 1926 Schlitte, Georg, Direktor
 1923 Schlüter, Willy, Ingenieur, Frankenhausen
 1923 Schmeißer, Hans, Fabrikant, Suhl
 1923 Schmeißer, Hugo, Fabrikant, Suhl
 1910 Schmidt, K., Rechtsanwalt und Notar, Bleicherode
 1910 Schmidt, Wilh., Direktor
 1921 Schmidt, A., Architekt
 1900 * Schmidt, K., Fabrikant
 1914 Schmidt, Martha, Fräulein
 1898 * Schmidt, Albert, Justizrat, Duderstadt
 1924 Schmidt, Reinh., Dr. phil., Duderstadt
 1924 Schmidt, Karl, Fabrikant, Stützerbach
 1912 Schmidt, K., Kaufmann, Ringleben
 1923 Schmidt, Walter, Ringleben
 1924 Schmücker, H., Dr., Studienr.
 1897 * Schneichel, A., Justizrat
 1905 Schneider, P., Kaufmann
 1909 Schneider, K., Bankdirektor, Eisenach
 1925 Schneider, Liddy, stud. phil., München
 1925 Schöler, Paul, Buchhändler
 1922 Schoemann, E., Betriebsdirekt.
 1922 Schoening, Friedr., Dr. med.
 1922 Schonert, Gust. A., Kaufmann
 1922 Schonert, Helene, Frau
 1925 Schonert, Adolf, Fabrikant
 1925 Schonert, Frau
 1924 Schrecker, Ilse, Lehrerin, Mühlhausen
 1922 Schroeder, Paul, Architekt
 1924 Schroeter, Paul, Verw.-Obersekretär
 1912 Schuchard, A., Architekt
 1922 Schüller, Rud., Ingenieur
 1921 Schütz, H., Dr., prakt. Arzt
 1923 Schultes, Dr., Nordhausen
 1922 Schultze, Felix
 1898 * Schulz, Joh., Weidmannsdorf
 1908 Schulz, Max, Eisenb.-Oberinsp.
 1907 Schulze, H., Dr., prakt. Arzt, Nordhausen
 1901 * Schulze, M., Kaufmann und Stadtrat
 1905 Schulze, P., Kaufmann
 1924 Schulze, Walther, Kaufmann
 1924 Schulze, Paul, Oberpostrat
 1900 * Schumann, K., Direktor
 1921 Schumann, Dr., Assessor
 1921 Schwabe, C. W., Direktor
 1924 Schwarze, Rud., Ober-Telegr.-Sekretär
 1921 Schwimmer, K., Bankier
 1921 Staab, Karl, Oberlandmesser
 1920 Stadelmann, P., Fabrikant, Suhl
 1923 Stange, Paul, Lehrer, Nordhausen
 1902 Staroste, P., Brauereidirektor
 1925 Steinfeld, Herm., Reichsbank-Direktor
 1911 Stenger, Adolf, Buchdruckereibesitzer
 1924 Stenger, Kurt, Buchdruckereibesitzer
 1923 Stenger, Reinh., Buchdruckereibesitzer
 1905 Stenger, Wilh., Fabrikant
 1921 Stenger, M., Frau
 1921 Stenger, E., Gärtnereibesitzer
 1921 Stephan, Gg., Ingenieur
 1924 Sterzing, Herm., Ober-Telegr.-Sekretär
 1923 Studel, Theodor, Studienrat
 1901 * Stichling, E., Fabrikdirektor
 1925 Stoll, Heinr., Prokurist, Nordhausen
 1922 Stoltze, Herm., Studienrat
 1901 * Stoltze, Gg., Kaufmann
 1924 Strähle, Kurt, Kaufmann
 1910 Straßburg, Fritz, Kommerzienr.
 1925 Straube, Herm., Fabrikant
 1925 Straube, Charlotte, Frau
 1910 v. Strauß u. Torney, Geheimer Regierungsrat, Regierungsdirekt.
 1904 Stübgen, J., Kaufmann
 1924 Stürcke, Max, Bankier
 1920 Taubert, A., Oberpostsekretär
 1926 Taubert, Wolfgang, Kunsthochschüler
 1901 * Teufel, Alfr., Kommerzienrat, Ilmenau
 1924 Theile, Bruno, Ingenieur
 1910 Thiede, Karl, Marburg
 1924 Tiedemann, Fritz, Reg.-Präsid.
 1897 * Thiele, Paul, Kaufmann
 1921 Tietze, E., Lehrerin
 1922 Trautmann, Carl, Major
 1922 Trautmann, Eva, Fril.
 1900 * Treitschke, W., Dr., Kiel
 1900 * Trost, H., Fril.
 1923 Tscharnke, Johanna, Frau
 1923 Tscharnke, Rud., Kaufmann
 1926 Truckenbrodt, Bernh., Dipl.-Ingenieur
 1923 Türcke, Dr., Landrichter
 1896 * Ulrich, Gust., Rechnungsrat
 1923 Völker, Margarete, Frau
 1898 * Voigt, Dr. jur., Geh. Regierungsrat, Fürstenfeldbruck
 1901 Voigt, Dr., Frau, Fürstenfeldbruck
 1914 Voigt, Edwin, Apothekenbes.
 1923 Voigt, Gertrud, Fril.
 1926 Vollhaber, Ludwig, Kaufmann
 1923 Vollrath, Paul, Lokomotivführer
 1913 Waage, Th., Rechnungsrat, Nordhausen
 1922 Wächter, Georg, Kaufmann
 1922 Waehler, Martin, Dr., Stud.-Rat
 1923 Wagner, Wilh., Kaufmann
 1921 Walter, O., Kaufmann
 1907 Walter, Albert, Amtsgerichtsrat, Treffurt
 1922 Walter, Alfr., Treffurt
 1924 Walter, Erna, Prokuristin, Nordhausen
 1921 Walther, H., Kaufmann
 1925 Warnke, Rechtsanwalt, Suhl
 1922 Weibgen, Postrat
 1896 * Weigelt, H., Justizrat
 1924 Weimann, E., Sozialbeamtin
 1925 Weimann, Otto, Kaufmann
 1911 Weinkauff, E., Eisenb.-Ing.
 1914 Weinreiter, Willi, Kaufmann
 1898 * Weißenborn, B., Oberrealschullehrer, Mühlhausen
 1920 Weitemeyer, G., Geschäftsführ.
 1900 * Wender, Aug., Kaufmann und Stadtrat
 1924 Wernecke, Ernst, Fabrikant, Duderstadt
 1914 Werner, Kurt, Kaufmann
 1910 Werther, K., Brennereibesitzer, Nordhausen
 1914 Wesemann, P., Amtsgerichtsrat, Langensalza
 1925 Weymar, Chr., jr., Mühlhausen
 1924 Wiecker, Curt, Buchdruckereibesitzer, Artern
 1926 Wiesner, Liselotte, Kunstgewerblerin
 1925 Wilhelm, Georg, Reichsb.-Präs.
 1923 Wilk, Willy, Kaufmann, Suhl
 1906 Willecke, Franz, Dr., Sanitätsrat, Nordhausen

1894 * Wilson, K., Geh. Justizrat, Marburg	1923 Wollenberg, Elisabeth, Frau, Studienrat
1914 † Windesheim, Max, Fabrikbes.	1913 Wolterstorff, Dr., Studienrat
1924 Windesheim, Rechtsanwalt	1917 Wunder, Gustav, Kaufmann
1923 Wirth, Günther, Kaufmann	1916 Wunder, Paul, Kaufmann
1922 Witte, Ernst, Kaufmann, Fried- richsaue	1922 Wunder, Rudolf, Kaufmann
1895 * Witte, Justizrat, Nordhausen	1911 Zahn, M., Rechtsanwalt
1922 Witter, Gust. Wilh., Unterneu- brunn	1924 Zange, Alfr., Eisenb.-Inspektor
1921 Wittichen, E., Abteilungsdirekt.	1918 Ziese, E., Eisenb.-Ober-Inspekt.
1922 Wittig, Rob., Fabrikbes., Nord- hausen	1923 Zincke, Marg., Techn. Lehrerin
1923 Wolf, Clemens Ernst	1923 Zschenker, Paul, Rechtsanwalt
1912 Wolfheim, R., Dr., prakt. Arzt	1923 Zugwurst, Otto, Bankier
	1923 Zwanziger, Oswald, Techniker, Sömmerda