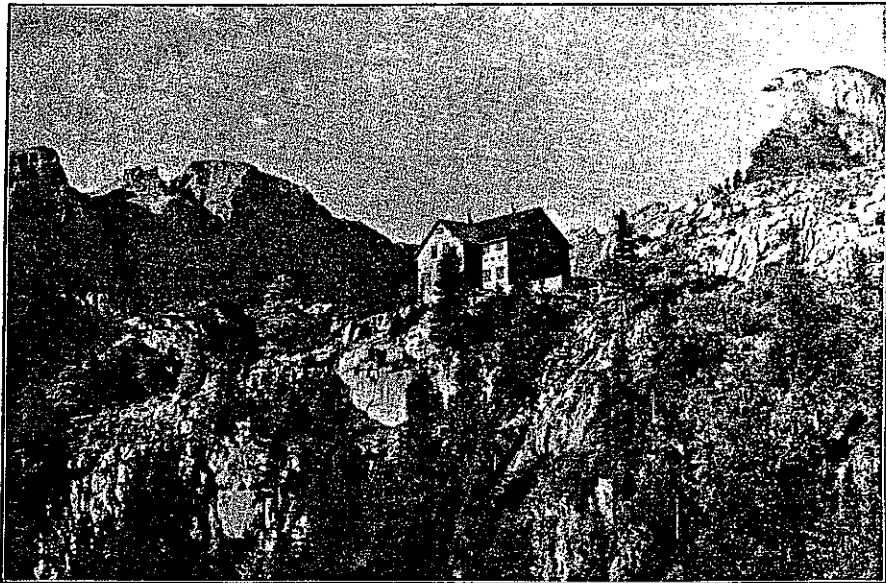


Deutscher und  
Österreichischer Alpen-Verein  
Sektion  Erfurt

45.  
JAHRESBERICHT

Erstattet vom Sektionsvorstand  
ERFURT 1927



Erfurter Hütte im Sonnwendgebirge (1834 m hoch).

Deutscher und  
Österreichischer Alpen-Verein  
Sektion Erfurt

Gegründet 16. Dezember 1882



45.  
JAHRESBERICHT

Erstattet vom Sektionsvorstand

ERFURT 1927

# Vorbemerkungen.

## Inhalt

Vorbemerkungen . . . . .	3—5
Bericht des Vorsitzenden . . . . .	6—8
Bericht des Hüttenwartes . . . . .	8—9
Bibliothek . . . . .	9—12
Bericht der Bergsteigergruppe . . . . .	12
Bericht der Schi-Abteilung . . . . .	14
Fahrtenberichte . . . . .	14—19
Jahresrechnungen und Haushaltsplan . . . . .	20—25
Verzeichnis der Mitglieder . . . . .	26—35

Das Hüttenzimmer, in dem die Sitzungen und kleineren Versammlungen abgehalten werden, befindet sich auch weiterhin im Hause der Ressource-Gesellschaft, Lilienstraße 14 I. — Es ist den Mitgliedern während der üblichen Gaststunden gestattet, die dort ausliegenden alpinen Zeitschriften und Mitteilungen einzusehen, auch Speisen und Getränke zu den gleichen Bedingungen wie für Ressource-Mitglieder in Empfang zu nehmen. — Die Bücherei befindet sich in demselben Raume. Die Ausgabe von Büchern erfolgt an jedem **Mittwoch von 8 bis 9 Uhr abends.**

Die **Vorträge** und die größeren Versammlungen werden vorwiegend im Gartensaal der Ressource-Gesellschaft — Eingang vom Kloostergang aus — abgehalten. Zu diesen Vorträgen haben die Mitglieder unserer und der auswärtigen Sektionen freien Eintritt. Wenn eine Überfüllung nicht zu befürchten ist, können auch Gäste — nach vorheriger Anmeldung in der Geschäftsstelle — dort eingeführt werden. Ein allgemeiner Zutritt ist nicht gestattet.

Die **Geschäftsstelle** befindet sich **Anger 47/48**; sie steht unter der Aufsicht unseres Vorstandsmitgliedes Herrn Karl Knauf und wird von unserer Sekretärin — Frau Anna Cramer — verwaltet. Alle geschäftlichen Angelegenheiten — auch die Kassensachen — sind dorthin zu richten, von wo aus sie an die zuständigen Stellen weitergeleitet werden.

**Beitrittserklärungen** haben auf dem vorgeschriebenen Formular in der Geschäftsstelle zu erfolgen; die Unterschriften von zwei ordentlichen Mitgliedern, die der Sektion mindestens seit Jahresfrist angehören, sind als Bürgen erforderlich. Die Aufnahmegebühr beträgt **RM 10,—**; sie kommt bei den Anmeldenden in Fortfall, die schon einer Sektion des D. u. Ö. Alpen-Vereins angehört haben und daselbst einwandfrei ausgeschieden sind. Eine Überschreibung von Mitgliedern von Sektion zu Sektion ist nicht zulässig; die vorgeschriebene Abmeldung in der einen und Wiederanmeldung in der anderen Sektion hat auf alle Fälle zu erfolgen. Das **Vereinszeichen** (Edelweiß) kostet **RM 1,—**.

Dem elterlichen Hausstand angehörige Söhne und Töchter unter 20 Jahren, ferner junge Leute zwischen 18 und 25 Jahren, die noch in der Berufsausbildung stehen und nicht über eigene Einkünfte

verfügen, können als B-Mitglieder (Nebenkarte zu *RM* 5,— Jahresbeitrag) geführt werden. Die letzteren zahlen ebenfalls die Aufnahmegebühr von *RM* 10,—, da sie nach erlangter Selbständigkeit als A-(Voll)Mitglieder geführt werden. Für Ehefrauen von Vollmitgliedern bestehen zur Erlangung von Ausweiskarten drei Möglichkeiten:

1. Eintritt als Vollmitglied
  2. Eintritt als B-Mitglied
  3. Ehefrauenkarte für *RM* 3,— pro Jahr.
- } ohne Aufnahmegebühr oder

Die Inhaber der mit einem von der Sektion abgestempelten Lichtbild versehenen B- und Ehefrauenkarten genießen bei Reisen im Gebirge die gleichen Rechte wie die Vollmitglieder.

**Austrittserklärungen** können nur vor Jahresschluß, mit Wirkung für kommendes Jahr, unter Erledigung aller Verpflichtungen abgegeben werden. Geschäftsjahr ist das Kalenderjahr.

Die Sektion besitzt eine kleine Anzahl **Hüttenschlüssel**, die gegen Unterschrift und Zahlung von *RM* 1,— Leihgebühr abgegeben werden. Im Verlustfalle haben die Entleiher die Kosten für den Ersatz des Schlüssels *RM* 3,— und eine Strafe von *RM* 5,— an den Hauptausschuß zu zahlen.

Die Zahlung des Jahresbeitrages von *RM* 11,—, wogegen die monatlichen Mitteilungen wie früher wieder frei geliefert werden, hat im Laufe des ersten Vierteljahres an die Geschäftsstelle oder auf das Postscheckkonto Erfurt Nr. 9019, sonst auch an die Filiale der Dresdner Bank zu erfolgen; später wird für jeden angefangenen Monat ein Zuschlag von 5% erhoben. Ist der Jahresbeitrag bis zum 1. Mai nicht bezahlt, so wird die Zusendung der Mitteilungen für das laufende Jahr eingestellt.

Wer von den Mitgliedern das Jahrbuch (Zeitschrift) 1928, mit der Alpenvereins-Spezialkarte des Großglocknergebiets (1:25000) zu erhalten wünscht, wird ersucht, die Bestellung unter gleichzeitiger Zahlung von *RM* 3,50 an die Geschäftsstelle aufzugeben.

Durch den Abschluß des Verwaltungsausschusses des D. u. Ö. Alpen-Vereins mit dem Iduna-Konzern, Halle a. S. sind die Mitglieder obligatorisch gegen Schi- und Bergsteiger-Unfälle versichert. Eine freiwillige Erhöhung der immerhin nur bescheidenen Vergütungen ist möglich. Diesbezügliche Anträge und Zahlungen sind zu richten an Herrn Subdirektor Söllner, München, Waldtrudering, Haus Waldfried, Postscheckkonto Nr. 22040 München.

Kurzgefaßte **Reiseberichte** sind im letzten Vierteljahr deutlich oder mit Schreibmaschine geschrieben unter Anführung der Gebirgsgruppen einzureichen.

Die **Richtigstellung** der im Laufe der Zeit sich verändernden **Anschriften** ist im eigenen Interesse zu veranlassen.

Reisen nach Deutsch-Südtirol werden auch in diesem Jahre unseren Mitgliedern besonders nahegelegt; auch die Hütten, die der D. u. Ö. Alpen-Verein dort verloren hat, brauchen, soweit sie sich noch im freien Verkehr befinden, nicht gemieden zu werden. Es ist das die beste Möglichkeit, unseren deutschen Stammesbrüdern die Zusammengehörigkeit zu beweisen. Die Ausgaben, die der deutsche Bergsteiger dort macht, tragen mit dazu bei, einer zu raschen Verwelschung in Land und Leuten vorzubeugen. Man vermeide nur jede unbedachte politische Äußerung.

In der Geschäftsstelle und aus der Bibliothek werden folgende noch vorhandene alpine Karten und Werke zu nachstehenden Preisen abgegeben:

- 2 Moriggl, Kartenlesen *RM* 3,—,
- 1 Hochtourist Nr. 3 *RM* 6,—,
- 6 Guido Rey, Montblanc und Dolomitenbesteigungen, *RM* 6,—,
- Zeitschriften 1898 bis 1911: mehrere Exemplare zu *RM* 2,—,
- 1923: 10 zu *RM* 1,50, 1924: 13 zu *RM* 2,—, 1925: 1 zu *RM* 3,—,



Gipfel der Hochiib.

## Bericht des Vorsitzenden

über das 45. Vereinsjahr 1927, erstattet in der ordentlichen Hauptversammlung vom 29. November 1927.

Das Berichtsjahr 1927 zeigt wie das Vorjahr ein stetes Fortschreiten des Vereinslebens in der Sektion.

Die Zahl der Mitglieder am Schluß des Vereinsjahres ist nicht unbeträchtlich höher als zur gleichen Zeit 1926. Gegen damals 602 A-(Voll)Mitglieder und 23 B-Mitglieder gehören jetzt der Sektion 644 A- und 29 B-Mitglieder, zusammen 673, an. Es ist diese Zunahme um so mehr zu begrüßen, als im allgemeinen von seiten des Hauptvereins mit Minderung der Mitgliederzahlen im Hinblick auf die noch immer vielfach ungünstige Wirtschaftslage gerechnet wird.

An Todesfällen von Mitgliedern hat die Sektion vier zu beklagen. Es sind verstorben Herr Glashüttenbesitzer Ferdinand Friedrichs in Stützerbach, dessen noch am Schluß des vorjährigen Jahresberichts der Sektion (Seite 28) hat gedacht werden können, ferner die Herren Justizrat Kelsch in Erfurt, Mühlenbesitzer Christ in Erfurt und Dipl.-Ingenieur Bernh. Truckenbrodt in Eisfeld. Wir werden das Andenken an die heimgegangenen Mitglieder treu bewahren.

Das silberne Ehrenzeichen für 25 jährige Zugehörigkeit zum Alpenverein haben fünf Mitglieder zu empfangen: die Herren Dr. med. Max Blüher, Professor Paul Issel, Sanitätsrat Dr. med. Krug, Dr. med. Karl Löffler, sämtlich in Erfurt und Herr Hüttenbesitzer O. Lange in Ilmenau. Der Vorstand verbindet mit der Überreichung des silbernen Edelweißes seine aufrichtigsten Glückwünsche für die Jubilare.

Der in der vorjährigen Hauptversammlung vom 23. November 1926 auf die Dauer von drei Jahren gewählte Vorstand umfaßt elf Mitglieder, welche im vorjährigen Jahresbericht der Sektion Seite 26 namentlich aufgeführt sind. Eine Änderung in der Zusammensetzung des Vorstandes ist im Laufe dieses Jahres nicht eingetreten. Der Vorstand hat in der Berichtszeit durchschnittlich je eine Sitzung monatlich, zusammen zwölf, abgehalten.

Die beiden in der Sektion bestehenden Gruppen: die Bergsteigergruppe und die Schi-Abteilung haben sich in erfreulicher Weise weiter entwickelt.

Vorträge haben in der Berichtszeit zehn stattgefunden, nämlich am 1. Dezember 1926 Herr Reichsbahn-Inspektor Räther: „Schimanns Freuden im Hochgebirge“;

am 14. Dezember 1926 Herr Major a. D. Rausch, Nordhausen: „Aus den Bergen und Steppen des Altai“;  
am 11. Januar 1927 Herr Bürgermeister Lüddeckens: „Rhätikon, Silvretta, Ferwall“;  
am 26. Januar 1927 Herr Johannes Badelt: „Ferien tage in den Westalpen“;  
am 2. Februar 1927 Bergwacht in München: „Naturschutz und alpines Rettungswesen“;  
am 22. Februar 1927 Herr Oberamtsanwalt Petermann: „Sommertage an der blauen Adria (Triest, Ragusa, Venedig)“;  
am 31. März 1927 Herr Roegner, Freiburg i. Breisgau: „Schweizer Eisriesenwelt“;  
am 5. Oktober 1927 Herr Dr. J. Kugy, Triest: „Aus dem Leben eines Bergsteigers“;  
am 26. Oktober 1927 Herr Justizrat Paul Müller: „Frühlingsfahrt nach Spanien und Marokko“;  
am 11. November 1927 Fräulein Milana Jank, München: „Die schwersten Wände im Wilden Kaiser“.

Der Vortrag der Bergwacht am 2. Februar 1927 war ein Filmvortrag; alle übrigen Vorträge waren mit Lichtbildern ausgestattet. Insoweit sich verehrte Sektionsmitglieder unter den Vortragenden befinden, wollen sie den besonderen Dank des Vorstandes für ihr der Sektion bewiesenes Interesse entgegennehmen.

An gesellschaftlichen Veranstaltungen der Sektion sind diesmal zwei zu verzeichnen: das am 12. Februar 1927 in den Räumen der Ressource als „Kirchweih beim Hanslwirt in Maurach“ gefeierte Winterfest und das am 17. Mai 1927 in Möbisburg veranstaltete Maifest mit Tänzchen.

Wie der Vorstand hofft, haben beide Unternehmungen dazu beigetragen, die persönlichen Beziehungen innerhalb der Sektion zu verstärken. Allen Mitgliedern aber, die sich namentlich um die Ausgestaltung des Winterfestes in liebenswürdiger Weise bemüht haben, spricht der Vorstand an dieser Stelle seinen aufrichtigen Dank aus.

Am 22. Mai 1927 hat in Leipzig die regelmäßige Jahressitzung des Verbandes mittel- und nordostdeutscher Sektionen stattgefunden; sie hat sich mit der Stellungnahme zu den Vorlagen für die ordentliche Hauptversammlung des Gesamtvereins beschäftigt. Als Vertreter der Sektion Erfurt hat der stellvertretende Vorsitzende Herr Karl Knauf an der Tagung teilgenommen.

Den Höhepunkt im diesjährigen Vereinsleben hat die in Wien während der Tage vom 1. bis 4. September 1927 abgehaltene

53. ordentliche Hauptversammlung des Gesamtvereins gebildet. Die Sektion Erfurt ist dabei durch ihren Vorsitzenden vertreten gewesen. Neben ihm waren vom Vorstande noch der Herr stellvertretende Vorsitzende und der Herr Schriftführer nach Wien entsandt. Auch mehrere andere Mitglieder der Sektion haben die Hauptversammlung besucht. Jeder Teilnehmer wird nur mit dem Gefühl der Freude und des Dankes an die in Wien und schon vorher in Passau und auf der Donaufahrt Passau-Wien verlebten Tage zurückdenken und dem Schreiben des Hauptausschusses an den Festausschuß in Wien (Seite 209 der diesjährigen „Mitteilungen“) beipflichten, daß die Festtage, begünstigt durch ein wundervolles Wetterglück, einen in jeder Beziehung glänzenden Verlauf genommen haben. Die vorausgegangene Donaufahrt bis Wien aber wird im Bericht Seite 189 derselben „Mitteilungen“ in zutreffendster Weise als ein ununterbrochener Triumphzug des Alpenvereins gekennzeichnet. So kann nur dem Wunsche Ausdruck gegeben werden, daß diese Tagung ein günstiges Vorzeichen für das weitere Gedeihen des Gesamtvereins und seiner Sektionen, insbesondere der Sektion Erfurt, sein möchte.

R. Hedemann.

## Bericht des Hüttenwartes.

Unsere Hütte stand im vergangenen Jahre im Zeichen der neu zu bauenden Drahtseilbahn Maurach-Erfurter Hütte. Heftige Kämpfe wurden im Tal für und wider diesen Plan ausgefochten, da je nach der Wohnlage die betr. Einwohner sich Nachteil oder Nutzen versprochen. Geplant ist die Bahn als Seilbahn, ähnlich der Zugspitzbahn, mit nur einer Unterstützung. Ausgangspunkt ist die Poststelle (Kaufmann Klingler) in Maurach, Bergstation soll auf unserem Fahnenstangenplatz zu stehen kommen. Der Bau soll im Frühjahr 1928 durch die Leipziger Firma Bleichert & Co. in Angriff genommen werden. An Ort und Stelle überzeugte ich mich, daß die Bahn wohl gut abgesteckt war, doch die Vorarbeiten lückenhaft durchgeführt waren. Der für die Bergstation nötige Kopf gehört dem Grafen v. Enzenberg, der nach Rücksprache nicht gewillt ist, die Bergbahn zu unterstützen, sondern im Interesse der idyllischen Ruhe unserer Hütte unter Umständen bereit ist, das gefährdete Mauritzköpfel an die Sektion zu verkaufen. Meiner Ansicht nach ist 1928 überhaupt nicht mit dem Bau zu rechnen, da die beteiligten Geldgeber-Kreise durch Naturereignisse wie katastrophale Wasser-

senkung des Achensees, Straßenrutschungen bei Achenkirch infolge Stauung der Bäche stark behindert sind.

Leider hat die Schönheit des Sees durch die oben angeführte Spiegelsenkung sehr gelitten. Der Dampfersteg bei Seespitz steht einsam jetzt auf trockenem Grund. Der Seerückgang beträgt hier doch mindestens 1000 m, während das Westufer immerhin mit einem Wasserrücktritt bis auf 50 m zu rechnen hat. Der Hüttenbesuch war gut, besonders erfreulich war die Zunahme Erfurter Gäste. Ungefähr 4000 Besucher beherbergte die Hütte mit ca. 2500 Übernachtungen.

Durch den Anbau ist die Zahl der Betten auf 16 und die der Matratzen auf 35 gestiegen. Neu eingerichtet wurde ein Selbstversorgeraum mit Herd und Kochgeschirr, der sich größter Beliebtheit bei den Innsbrucker und Münchner Studenten erfreut. Wege und Wegemarkierungen wurden erneuert. Unglücksfälle verliefen gut. Warme Worte widmeten aus diesem Grunde die Innsbrucker Nachrichten unserem Hüttenwirt Eichhorn, der seit Frühjahr 1927 autorisierter Berg- und Schiführer ist.

Am 1. März 1928 wurde auf der Hütte ein Mädchlein unserem Hüttenwirt geboren, welches man wirklich als ein „hochgeborenes“ Fräulein bezeichnen kann. Im neuen Geschäftsjahr ist der Anbau einzurichten, die Hütte muß von außen mit Karbolineum gestrichen werden und letzten Endes ist der Weg von Maurach zur Hütte neu herzurichten, da die Unwetter den Weg hauptsächlich im unteren Teil völlig zerstört haben.

K. A. Büchner, Hüttenwart.

## Bibliothek.

Der Bestand der Bücherei hat im vergangenen Berichtsjahr keine eingreifenden Veränderungen erfahren. Von der zur Ergänzung der Bibliothek ausgeworfenen Summe von 500 RM sind nur 300 RM zur Verwendung gelangt. Es geschah dies aus Sparsamkeitsgründen mit Rücksicht auf den von der Sektion geplanten und inzwischen zur Ausführung gelangten Erweiterungsbau der Erfurter Hütte. Die neu angeschafften Bände sind im einzelnen unten aufgeführt und dem vor zwei Jahren veröffentlichten Bücherverzeichnis sinngemäß eingegliedert.

Der Besuch der Bücherei war in den Sommermonaten ein außerordentlich reger, sodaß meist die festgesetzte Bibliotheksstunde nicht ausreichte, um den Wünschen der Besucher gerecht zu werden. Nicht selten schloß sich an die offizielle Bücherausgabe noch ein

gemütliches Zusammensein an, so daß für einen gewissen Kreis scheinbar wißbegieriger, nimmermüder und zuweilen recht seßhafter Bibliotheksbesucher der Bücherei-Abend einen halboffiziösen Charakter anzunehmen drohte. Das Hüttenzimmer glich dann, wenn alles über weit ausgebreiteten Karten saß und selbst Fahrpläne studiert wurden, gewöhnlich einem muntern Reisebüro, in dem die Gäste nicht allein den Durst ihres Wissens stillten. Im Winter war der Besuch naturgemäß bedeutend geringer.

Von der im ersten Jahre bestehenden Einrichtung unserer Wanderbibliothek ist noch nicht der gebührende Gebrauch gemacht worden. Sie wird sich zweifellos noch entwickeln, wenn erst in unsern Mitgliederkreisen in größerem Umfange die Kenntnis sich verbreitet, daß unsere Führer und Karten leihweise mit auf die Reise genommen werden können.

Bücherausgabe: Jeden Mittwoch 8—9 Uhr abends.

An Geschenken sind der Bücherei zugegangen:

1. Von Herrn Lehrer Böttger: Montanus, F., Alpenfahrt der Familie Ekel. Mch. 1920. Federer, Berge und Menschen. Bd. 1914. Mitteilungen des D. Ö. A. V. Jg. 1923/1924.
2. Von Herrn Präsident Hedemann: Moriggl, Von Hütte zu Hütte, Bd. I 1910, Bd. II 1912. Mitteilungen des D. Ö. A. V., Jg. 1895—06, 6 Bde.
3. Von Herrn Studienrat Dr. G. Wolterstorff: Wolterstorff, H., Aus dem Hochgebirge, Erinnerungen eines Bergsteigers. M. 1902.

Seitens des Vorstandes sei auch an dieser Stelle allen Spendern der herzlichste Dank ausgesprochen. Dr. Pudschies.

#### Neuanschaffungen.

##### A.

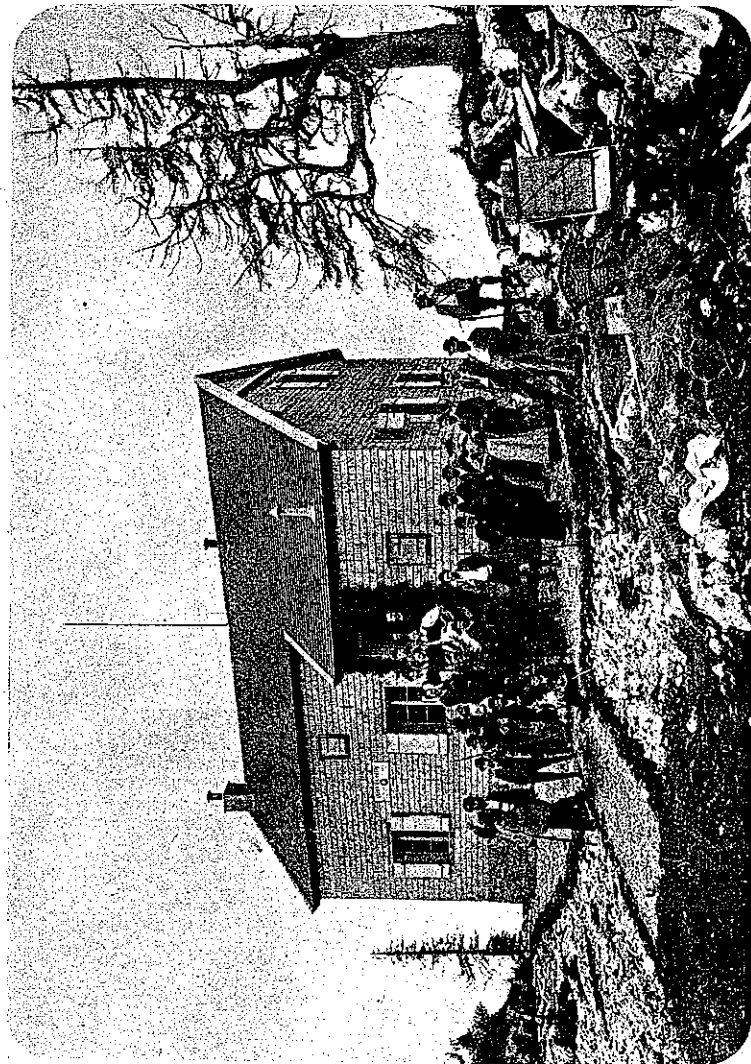
- Dreyer, A.: Bücherverzeichnis der Alpenvereinsbücherei, Mch. 1927  
 Hegi, G.: Alpenflora, Mch. 1922.  
 Lindner, W.: Ingenieurwerk und Naturschutz (Naturschutzbücherei, Bd. 2) B.  
 Seidlitz, W. v.: Entstehen und Vergehen der Alpen, St. 1926.

##### B.

- Greinz, R.: Lustige Tiroler Geschichten.  
 Hübel, P.: Führerlose Gipfelfahrten, Mch. 1927.  
 Montanus, F.: Die Alpenfahrt der Familie Ekel, Mch. 1920 (Geschenk).  
 Rosegger, P.: Stoansteirisch, lustige Geschichten, Graz 1921.  
 Strobl, K.: Der Goldberg, L. 1926.  
 Wolterstorff, H.: Aus dem Hochgebirge, M. 1902 (Geschenk).

##### C.

- Hofmeier, W. Bergsteigen im Winter, Mch. 1925.  
 Prusik, K.: Gymnastik für Bergsteiger, Mch. 1919.



Einweihung der ersten Erfurter Hütte am 1. August 1895 durch Kurat Walch, Eben.

#### D.

Baedeker: Schweiz 1927. (2 Exemplare).  
Feuerstein, J.: Der schweizerische Nationalpark, Z. 1927.  
Gurtner, O.: Jungfrauführer. 1925.  
Illustr. Reisehandbuch: Sommer in der Schweiz. 1926.

#### E.

Angermayer: Eisriesenwelt im Tennengeb. W. 1926.  
Baedeker: Tirol. 1926. (2 Exempl.).  
Brosch, F.: Kärnten, Tauernbahn, W. 1926.  
Garalowski, K.: Steiermark, Gr. 1926.  
Genters Reiseführer: Die Dolomitenstraße, B. 1924.  
Hackel, H.: Führer durch das Tennengeb. W. 1925.  
Hochtourist, Bd. III (2 Exempl.) 1927.  
Hüttig-Kordon: Führer durch die Ankogelgruppe, W. 1926.  
Immendorffer, B.: Die grüne Steiermark, B. 1925.  
— Kärnten, Reisehandbuch. 1927.  
Lent, W.: Die blaue Silvretta, Schiführer, 1922.  
Meyer: Oberitalien, 1925.  
— Ostalpen, Bd. III, L. 1927.  
Overkamp, C. v.: Wettersteingebirge, Mch. 1927.  
— Rosenheim, Berge und Vorland, 1927.  
— Salzkammergut, herausgeg. vom Öst. Verkehrsbüro, W. 1926.  
Schaffran, E.: Attersee, Mond- und Wolfgangsee, L. 1925.  
Scheer, E.: Führer zur Göppinger Hütte, 1925.  
Schwerin, Frh. v.: Führer durch die Tannheimer Berge, Mch. 1922.  
Simon-Vollmann, Der Ammergau, Mch. 1923.  
Fritschel, H.: Heiligenblut und seine Bergwelt, L. 1926.  
Tursky, Fr.: Führer durch die Venedigergruppe.  
— Führer durch die Glocknergruppe, W. 1925 (2 Exempl.).  
Von Hütte zu Hütte, Bd. I und II (Geschenk), L. 1911 und 1912.  
Wagners Führer durch Nordtirol, Innsbr. 1925.  
" " " Seefeld.

#### F.

Meyers Reisebücher: Riviera 1927.  
Baedeker: Österreich, 1926.

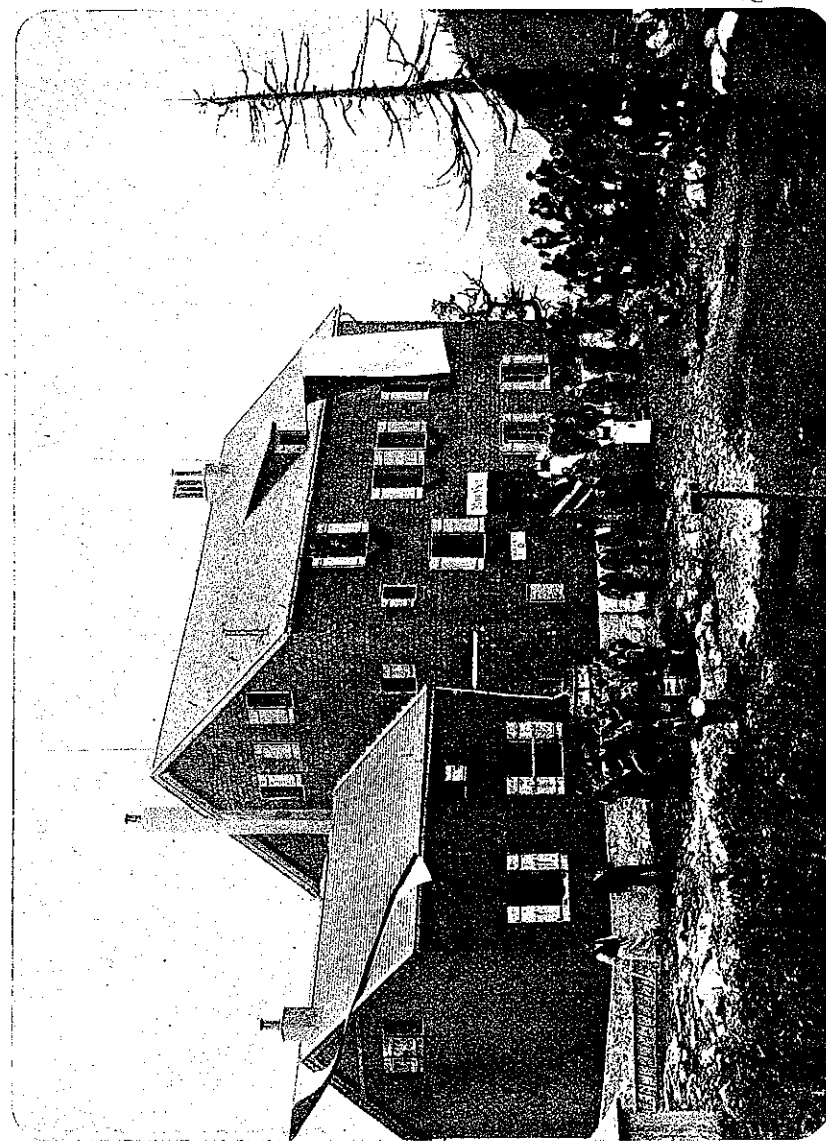
#### Karten.

Touristen-Wanderkarten, 1 : 100 000. a) Berchtesgadener Land und Pinzgau, b) Dolomiten, westl., c) Dolomiten, östl., d) Dolomiten (Lienzer), e) Grazer Bergland, f) Julische Alpen, g) Salzkammergut, östl., h) Salzkammergut, westl., i) Zillertaler Alpen, k) Ötztaler (Inner-) Alpen 1 : 50 000.

### Bericht der Bergsteigergruppe.

Die Bergsteigergruppe, die dieselbe Anzahl von Mitgliedern wie in 1926 hat, hat im Sommer einige gemeinsame Ausflüge gemacht. Die Zusammenkünfte mit Vorträgen und Besprechungen fanden in derselben Weise wie früher statt. Die meisten Mitglieder haben Hochtouren in den Alpen unternommen.

Ludwig.



Einweihung des Zubanes der Erfurter Hütte am 26. August 1905 durch Kurat Kofler, Eben, abgebrannt am 10. Oktober 1920.



## Bericht der Schi-Abteilung.

Die Hauptversammlung fand am 20. Oktober 1927 statt. Der Vorstand wurde wie folgt gewählt: 1. Vorsitzender: Herr Hanns Badelt, 2. Vorsitzender: Herr Major a. D. Carl Trautmann, Schatzmeister: Herr Waldemar Gräf, Schriftführerin: Frä. Anne Wunder. — Der Beitrag wurde auf RM 2,50 jährlich festgesetzt.

Wie im Vorjahre hielt Herr Reichsbahn-Inspektor Gustav Rätther einen Trockenkursus ab, an dem ungefähr 20 Mitglieder unserer Sektion teilnahmen.

Am 16. November 1927 konnte die Abteilung das erste Mal eine gemeinsame Schiwanderung unternehmen, denen allsonntäglich weitere folgten, soweit die Schneelage auf dem Thüringerwald sie zuließ. — Am 25. November hielt Herr Badelt einen Lichtbildervortrag über seine Reise ins Engadin.

Die Abteilung hatte die Vorbereitungen für das Alpenfest übernommen und übte allwöchentlich vom 9. Dezember ab fleißig Schuhplattler.

Am 16. Dezember 1927 hielt die Abteilung ihre Weihnachtsfeier im Hüttenzimmer ab, die von etwa 70 Mitgliedern besucht war und sehr fidel verlief.

Am 18. Dezember war es möglich, eine Schiwanderung nach dem Willrodaer Forst zu unternehmen. An den Sonntagen im Januar 1928 wurden fleißig Übungen am Steilhang des Schneekopfes unter der tüchtigen Leitung von Herrn Waldemar Gräf abgehalten, da eine große Anzahl von Mitgliedern ins Hochgebirge will.

Herr Gräf startete am 5. Dezember 1927 für den Burgemeister-Erinnerungslauf in Oberhof und wurde 1. Sieger in seiner Klasse, während er im 30 Kilometer-Lauf Inselsberg—Oberhof 3. wurde.

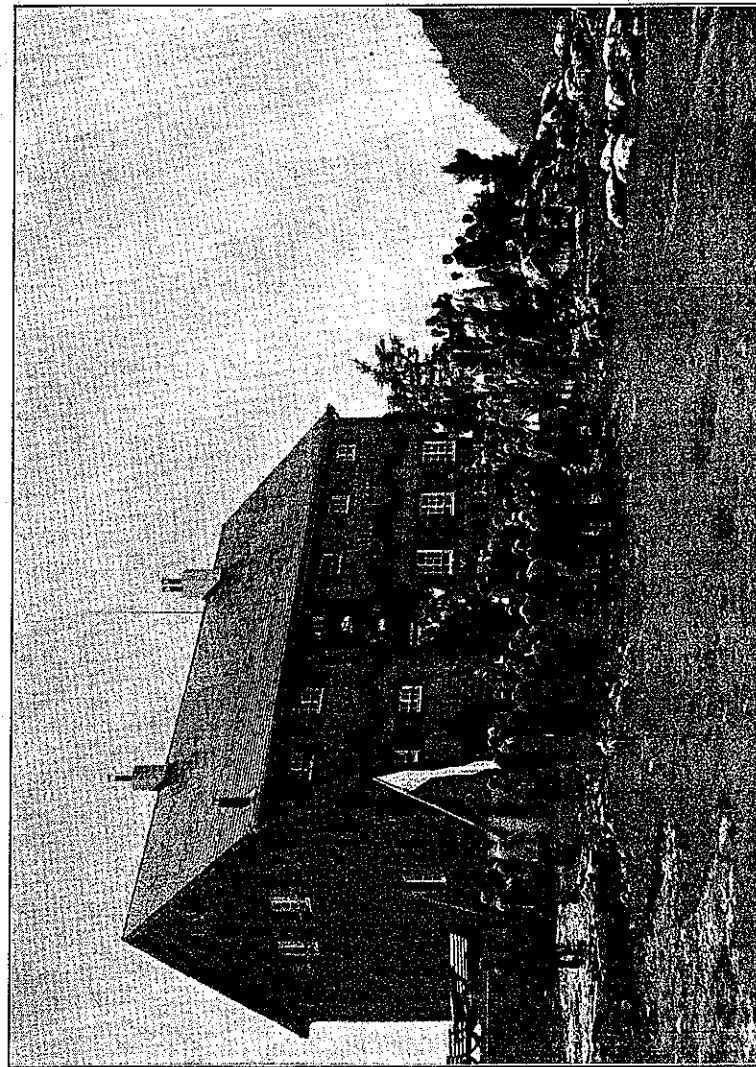
In Anerkennung seiner tatkräftigen Unterstützung der Abteilung wurde der 2. Vorsitzende der Sektion Herr Karl Knauf zum Ehrenmitglied der Schiabteilung ernannt und ihm die Ehrennadel überreicht.

Die Abteilung zählte am Schluß des Jahres 1927 128 Mitglieder.

Hanns Badelt.

## Fahrtenberichte.

Baumann, Ernst, München. Schitouren: Silvretta: Madlenerhaus, Wiesbadener Hütte, Piz Buin, Fuorkla del confin, Tirolerferner, Tirolerscharte, Ochsenkopf, Kaiserkopf, Dreiländerspitze, Ochsenjoch, Jamtaler Hütte, Angstenberg über Chalansferner, Kronenjoch, Heidelberger Hütte. —



Einweihung des Neubaus am 6. Juli 1925 durch Kurat Kofler, Eben.

- Ötztaler: Vent, Samoarhütte, Similaun, Marzellferner, Hintere Schwärze, Schaffkogel. — Sommertouren: Übergossene Alpe: Fieberbrunn, Saalfelden, Bertgenhütte am Hochkönig. — Lechtaler: Berwang, Hochblase, Rotherstein, Heiterwand-Hauptgipfel, Nordwand und Südwand. — Hinteres Kaisergebirge: Elferkogel, Zwölferkogel, Pyramiden spitze.
- Benary, Ernst jr. 2.**—18. März 1927 Schitouren in Graubünden, Standquartier Langerheide: Crap la Pala, Piz Scalottas, Piz Danis, Stätzerhorn. Parpauer Rothorn, Parpauer Schwarzhorn. Martagnas. Arosler Rothorn. Körbshorn-Weißfluh.
- Bernhardi, Kurt,** Langensalza. Fernpaß von Lermoos nach Nassereit den Übergang von Prutz (Kaunsertal) über Gepatschhaus, Rauhenkopfhütte, Brandenburger Haus, Vernagthütte nach Vent und Zwieselstein. Berchtesgaden. Scharitzkehlalm (über Vorderdeck und Vorderbrand nach Königsee), Gotzenalm, Watzmann (mit Rückweg über Kühroint nach Königsee) und Untersberg (Anmarsch durch die Gern, Abstieg nach Bischofswiesen).
- Böttger, C. 1.** St. Johann i. P.: Hochgründeck, Gr. Arltal, Hochkönig, Eisriesenwelt. — 2. Schladming: Brandriedl, Planei. Höhenwanderung: Seewigal—Wödlhütte—Neualmscharte—Preintaler Hütte—Schladminger Unter- und Obertal (Niedere Tauern).
- Dittmar, Alice, und Schwarz, Hans.** Hohe Tauern: Zell a. See, Krefelder Hütte; Kitzsteinhorn, Moserboden, Heinrich Schwaigerhaus; Fochez Kopf, Kaindl Grat, Gr. Wiesbachhorn, hinterer Bratschenkopf, Glockerin, Oberwalder Hütte; Hofmannshütte, Pasterze, Hofmannsgletscher, Adlersruhe; Gr. Glockner; Hofmannsgletscher als Abstieg, Ziegensteig (Haritzersteig), Heiligenblut; Gößnitzfall; durch Fleißtal nach Hoh. Sonnblick; Niedere Scharte, Goldberggletscher, Duisburger Hütte, Duisburg-Hannoverweg zur Hagener Hütte; Göttingerweg, Hannoverhaus; Ankogel, Abstieg durch Radeckscharte, Anlaufal, Gasten; Lichtensteinklamm, Werfen; Eishöhlen; Berchtesgadener Kalkalpen: Steinkar zum Hochkönig; Torsäule Bischofshofen; Salzburg, Berchtesgaden; Gotzenalp.
- Eichhorn, Herbert, und Frau.** Schitouren: Rofangruppe: Seekarspitze (5 ×, davon 1 × mit Frau), Gschöllkopf (3 ×, davon 1 × mit Frau), Roßkopf Nordgipfel (2 ×), Roßkopf Südgipfel, Hochiß, Haidachstellwand (mit Frau), Rofan Hauptgipfel. — Sommertouren: Stubai Alpen (Kalkkögel): Steingrubenwand, Schlicker Ostturm, Tuxer Voralpen: Patscherkofel. Rofangruppe: Roßkopf Nordgipfel (8 ×), Roßkopf Südgipfel (4 ×), Hochiß (4 ×, davon 1 × mit Frau), Rofan Hauptgipfel (3 ×, davon 1 × mit Frau und 2 × Nordwestwand), Sagzahn (2 ×), Vorderes Sonwendjoch, Mark-Gatterl.
- Fuchs, W. Dr., Studienrat a. D., Urner und Glarner Alpen:** Amsteg—Maderauer Tal—Alpenklubhotel; Urigen—Klausenpaß—Lintal; Braunwald. — Graubünden: Bergün—Preda—Albulapaß—Ponte; Pontresina; Ilanz—Bad Peiden, Vals—Lunschania.
- Gebhardi, Br., und Frau, Gebhardi, Horst.** Salzburg, Berchtesgaden, Purtschellerhaus, Hoher-Göll, Golling, Werfen, Eisriesenhöhlen, Schladming, Giglachsehütte (Höhenweg), Rotmandelscharte, Kainprechtthütte, Gasten, Mallnitz, Hannoverhaus, Ankogel, Hannoverscher Höhenweg, Hagener Hütte, Neukirchen (Pinzgau), Kürsinger Hütte, Groß-Venediger, Krimmler Wasserfälle.
- Geisler, Wally, Berlin.** Fieberbrunn, Buchensteinwand, Wildseeloder. Fusch, Imbachhorn, Ferleiten, Mainzer Hütte, Hoher Gang, Bockkarscharte, Oberwalder Hütte, Riffltor, Moserboden, Mallnitz, Hagener Hütte, Feldseescharte, Duisburger Hütte, Niedere Scharte, Niedersachsenhaus, Bockstein.
- Gronen und Frau, Rechtsanwalt.** Landeck (Augsburger Hütte), Oberengadin (Pontresina, St. Moritz, Maloja; Berninahospiz, Alpe Grüm; Diavolezzatour, Bovalhütte; Fuorcla Surlej; Schafberg; Piz Languard). Comersee (Bellagio, Como). Mailand, Bozen.
- Hanßen, A., Jena.** Karwendel: Karwendelhaus, Schlauchkarjoch, Haller Angerhaus, Lafatscher Joch, Speckkarspitze, Bettelwurfhütte, Hall. — Stubai: Hoher Burgstall, Dresdener und Hildesheimer Hütte (mit Schaufelspitze), Sölden.
- Kägeler, Fr.** Karwendel: Karwendeltal, Hochnissel, Vomperloch, Speckkarspitze, Großer Bettelwurf.
- Knauf, K., und Höpker, Wolfgang.** Bayerische Voralpen: Valepp, Erzherzog Johann-Klause, Brandenberger Tal, Kaiserhaus. — Rofangebiet: Steinberg, Ziereinersee, über den Schafsteigsattel zur Erfurter Hütte, Hochiß, über den Sagzahn zum Vorderen Sonwendjoch. — Zillertaler Alpen: Mayrhofen, In der Au, Plauener Hütte, Zillerplattenscharte, Krimmler Tauern, Neugersdorfer Hütte (Vetta d'Italia, mit italienischer Besatzung) Lausitzer Weg, Birnlücke. — Hohe Tauern: Warnsdorfer Hütte, Krimmler Törl, Kürsinger Hütte, Groß-Venediger, Obersulzbach-Tal, Paß Thurn, Kitzbühel.
- Höpker, W., allein:** Prager Hütte, Felber Tauern, Sonnblick, Rudolfshütte, Kaprunertörl, Moserboden, Zell a. See. — Totes Gebirge: Grundlsee, Pühringer Hütte.
- Knauff, Marianne und Magdalene.** Innsbruck, Matrei am Brenner, Maria-Waldrast; Kesselspitzen, Naturfreundehaus am Padasterjoch; Kirchradscharte, Hammerscharte, Pinnistal, Innsbrucker Hütte; Höhenweg zur Bremer Hütte; Simmingjöchl, Freigerscharte, Becherhaus; Wilder Pfaff, Hildesheimer Hütte; Isidornieder, Daunjoch, Daunkopf, Amberger Hütte; Schrankogel und zurück; Gries, Winnebachsehütte; Breiter Grieskogel; Sebleskogel, Westfalenhaus; Lisenser Tal, Horntalscharte, Franz Sennhütte; Rinnenieder, Lisenser Fernerkogel; Abstieg nach Milders; Neustift, Pinnistal, Innsbrucker Hütte, Habicht und zurück; Neustift, Starkenburger Hütte; Hoher Burgstall; Abstieg nach Fulpmes, Innsbruck.
- Koch, Albin.** Kitzbühl, Paß Thurn, Bramberg (Pinzgau), Habachtal, Enzianhütte, Thüringer Hütte, Larmkogel, Bramberg, Mittersill, Felbertal, Zell am See, Schmittenhöhe, Kaprunertal, Mooserboden, Ferleiten, Untere Pfandelscharte zur Franz-Joseph-Hütte, Erzherzog-Johann-Hütte, Groß-Glockner.
- Leupold, Joachim, München.** Winter(Schi-)touren: Rofan: Gschöllkopf, Rofan, Sagzahn, Vord. Sonwendjoch, Hochiß, Seekarspitze. — Vorberge: Seekarkreuz, Teufelstädtkopf, Rotwand. — Tuxer: Sonnenspitzi. — Kitzbühler: Östl. Sagtalspitze, Westl. Sagtalspitze, Stadlkopf, Hochstand, Wiedersbergerhorn, Sonnenjoch, Hahnenkopf, Hengstkogel, Kleinneubergerspitze, Breitecker Gern, Schwaiberger Hörndl, Feldalpenhorn, Turmkogel, Holzalpenjöchl. — Allgäuer: Nebelhorn, Daumen, Fellhorn, Hahnenköpfl. — Wetterstein: Alpspitze. — Wintertouren: Mt. Blanc (Erste Winter-Längsüberschreitung des Mt. Blanc

- mit Schiern): Col du Midi, Mt. Blanc du Tacul, Col du Mt. Maudit, Col Brenva, Mt. Blanc. — Sommertouren: Wetterstein (Überschreitung): Partenkirchner Dreitorspitze NO-Gipfel, Mittelgipfel, Westgipfel, Leutascher Dreitorspitze, Mittagscharte, Gr. Waxenstein, Gehrenspitze, Scharnitzspitze-Südwand (allein, Abst. Westgrat).
- Ludwig, Landgerichtsdirektor. Bernina: Languard, Morteratsch, Palü, Mortel, Corvatsch.
- Lüddeckens, mit Sohn Hans. Im Flugzeug nach München. Kufstein, Mayrhofen, Umhausen im Ötztal, Frischmannhütte, Fundusfeiler, Gubener Hütte, Hochreichkopf, Kraspesspitze, beide Weitkarköpfe, Pforzheimer Hütte, südlicher und nördlicher Roßkogel, Gubener Hütte, Umhausen. — Danach allein: Sölden, Ober-Gurgl, Ramolhaus, Gr. Ramolkogel, Karlsruher Hütte, Hohe Wilde, Schalkkogel, Samoarhütte, Similaun, Kreuzspitze, Breslauer Hütte, Wildspitze, Vent, Zwieselstein, Längenfeld, Gries im Salztal, Amberger Hütte, Wildgratscharte, Franz Senn-Hütte, Neustift, Innsbruck, München.
- Marschall, Hedwig, Kaltennordheim. Mittenwald, Innsbruck, Steinach am Brenner, Geschnitztal, Padasterjoch, Kirchscharte, Brennersee, Padanner-sattel, Valsertal, Gries am Brenner, Obernbergersee, Stubaital, Achensee.
- Mentlikowsky, Erich, Rüdigershagen. 1. Wettersteingebirge: Garmisch-Partenkirchen, Kreuzeck, Hochalmhütte, Schöngänge, Alpspitze. Abstieg: Mathaisenkar, Höllental, Höllentalhütte, Riffelscharte, Eibsee. Partnachklamm, Wettersteinalm, Schachen, Meilerhütte. Überschreitung aller drei Gipfel der Partenkirchner Dreitorspitze vom Nordostgipfel. Abstieg: Hermann von Barth-Weg. Östliche und Westliche Törlspitze. Musterstein, Westgrat. — 2. Rofangruppe: Erfurter Hütte, Hochiß, Spieljoch, Jenbach, Innsbruck. — 3. Kaisergebirge: Kufstein, Kaisertal, Hinterbärenbad, Stripsenjochhütte, Stripsenkopf. Totenkirchl: Aufstieg Heroldweg. Abstieg: Leuchsvariante.
- Müller, G., Geschwenda. Frühjahrsfahrt nach Meran. Herbstfahrt Meilerhütte, Dreitorspitze.
- Noack, Maria. Ötztaler Alpen: Obergurgl, Hohe Mut, Geisbergferner, Rotmoosferner. Obergurgl, Verwalltal und Joch mit Essener Hütte. Obergurgl, Langtalgletscher über Gurgler Alpe. Obergurgl, Festkogel, Ramolhaus und Joch, Spiegelferner. Vent, Samoarhütte, Similaun, Similaunhütte, Kreuzkogel, Vent. Vent, Breslauer Hütte, Wildspitze, Taschachferner, Vernagferner, Vernagthütte, Guslarferner, Fluchtkogel, Brandenburger Haus, Dammkogel, Hintereisspitzen, Kesselwandferner, Hochjochferner, Neues Hochjochhospitz, Vent. Vent, Breslauer Hütte, Mitterkarjoch, Taschachferner, Mittelbergjoch, Mittelbergferner, Braunschweiger Hütte, Pitztaler Jöchl, Mittelberg, Mittelberg, Taschachhaus, Ölgrubenjoch, Ölgrubenspitze, Gepatschhaus, Teuchten, Prutz, Landeck, Innsbruck. — Westdolomiten: Klausen, Gufidaun, Gnollhof, Raschütz-hütte, Broglésalpe, Schlüterhütte, Passo Pomo, Peitlerkofel, Wasserscharte, Regensburger Hütte, St. Cristina. Langkofelweg, Sellajochhaus. Val Lasdies, Saß de Mesdies, Zwischenkofel, Bamberger Hütte, Boesspitze, Pordoijoch, Sellajoch. Sellajoch, Plan, Klausen.
- Schleifenheimer, M. 1. Berchtesgadener Alpen: Jenner, Torrener Joch, Feuerpalfen, Watzmann-Hocheck. — 2. Höllengebirge: Kranabeth-sattel, Feuerkogel, Alberfeldkogel, Höllenkogel, Totengrabengupf. — 3. Dachsteingebiet: Salzberg, Dachstein.
- Schmidt, Studienrat, Suhl. 1. Voralpen: Tegernsee, Kreuth, Glashütte, Achensee, Kotalm, Erfurter Hütte, Maurach, Jenbach. — 2. Zillertaler: Mayrhofen, Berliner Hütte, Furtschagl-Haus, Dominikushütte, Pfitscherjoch, Landshuter Weg, Landshuter Hütte, Kraxentrager, Brenner. — 3. Südtirol: Sterzing, Ridnaun, Kaindl, St. Martin am Schneeberg, Rabenstein, St. Leonhard, Andreas Hofers Geburtshaus, Schloß Tirol, Meran. — Bozen, Montiggler See, Kaltern, Tramin, Neumarkt, Salurn. — Von Trient ins Val Sugano, Persen (Pergine) Burg Persen, Fersental (deutsche Sprachinseln), Palai, Gereuth, Eichleit, Panarotta, Vetriolo, Levico, Lusern, Arsiero. — Bozen, Karer See, Kölner Hütte, Tschager Joch, Vajolethütte, Grasleitenpaß, Molignonpaß, Schlern, Bad Ratzes, Seis, Kastelruth, Waidbruck, Klausen, Feldthurns, Brixen.
- Taubert, Wolfgang. Schitouren: Silvretta: Madlenerhaus, Wiesbadener Hütte, Piz Buin, Fuorcla del confin, Tirolerferner, Tirolerscharte, Ochsenkopf, Kaiserkopf, Dreiländerspitze, Ochsenjoch, Jamtalerhütte, Angstenberg über Chalansferner, Kronenjoch, Heidelberger Hütte. Ötztaler: Vent, Samoarhütte, Similaun, Marzellferner, Hintere Schwärze. — Sommertouren: Lechtaler: Steinmandel-Nordwestwand direkt und Grat zum Rotherstein. Heiterwand-Hauptgipfel Nordwand und Südwand. Thaneller, Hochalm Raaz, Hochblase, Alpköpfe, Plansee, alles von Berwang aus. —
- Taubert, Ursula. Lechtaler: Berwang, Rotherstein, Hochblase, Thaneller, Hochalm Raaz, Alpköpfe, Plansee.
- Taubert, Paul, und Frau. Schweiz: Zürich, Ragaz, Taminaschlucht, Vättis, Calfeisental. Chur, Arosa. — Vorarlberg: St. Anton, Arlbergstraße, St. Christof, Stuben, Flexenstraße, Zürs, Langen. Ferwalltal, Constanzer Hütte. Moostal, Darmstädter Hütte, Almejurojoch, Leutkircher Hütte, Hirschpleiskopf.
- Treitschke, W., Dr., und Frau, Kiel. Pik von Teneriffa (3711 m).
- Voigt, Robert, Landrat a. D., Dr., und Frau, Fürstenfeldbruck bei München. Rofangruppe: Erfurter Hütte, Gschöllkopf, Hochiß, Dalfazer Joch und Wand, Roßkopf, Nordgipfel, Frau Voigt Südgipfel, Rofanhütte. — Karwendel: Gr. Solstein, Speckkarspitze, Gr. Bettelwurfspitze. — Oberbayern etc.: Blaubeurg, Geigerstein, Hörnle, Breitenstein, Wendelstein, Pendling.

# Jahresrechnung 1927 der Sektion Erfurt des Einnahme

An Bar-Bestand aus 1926 .....			113	37
Mitgliederbeiträge:				
637 A-Mitglieder .....	10,—	6370	—	
29 B-Mitglieder .....	5,—	145	—	
67 Ehefrauenkarten .....	3,—	201	—	
53 Aufnahmen .....	10,—	530	—	
Nachzahlungen und Verzugsgebühren ...		60	60	7306
Dresdner Bank Rückzahlungen .....				5344
Hauptbank für Tirol und Vorarlberg Auszahlungen .....				6768
Hüttenertrag: Hüttengebühren .....		2205	75	
6 Pachtraten .....		1499	94	3705
Hüttenbau-Rücklage-Fonds aus dem Kapitalkonto überwiesen .....				2623
Postkarten, Bücher und Zeichen verkauft ..				2012
Vorschuß zurückgezahlt .....				347
Kapital-Konto: Zinsen .....		269	58	
aus dem Hüttenbaurücklagefonds .....		6853	20	7122
				RM
				35345
				81

An Kassa-Bestand..... RM 202,12  
Erfurt, im November 1927.

Der Schatzmeister  
gez. Otto Krauß.

# Deutschen und Österreich. Alpenvereins Ausgabe

Per Mitglieder-Beiträge:				
vorläufige Zahlung a. d. Hauptausschuß ..	2440	—		
Einkassierung .....	31	—		2471
Dresdner Bank Einzahlung .....				4853
Hauptbank für Tirol und Vorarlberg .....				4793
Hüttenbau: 1 Holzlege .....	720	30		
an Alois Bauer, Jenbach .....	6000	—		
weitere Ausgaben .....	138	30		6858
Hütteneinrichtung Ausgaben .....				425
Hüttenertragskonto: Feuerversicherung .....	48	50		
weitere Ausgaben .....	330	54		379
Hüttenbaurücklagefonds: Zeichnung .....	5	40		
an das Kapitalkonto zurück überwiesen ...	6853	20		6858
Wegebau-Ausgaben .....				34
Bibliothek und Einrichtungsgegenstände:				
stabile Dekorationen .....	400	—		
für die Bücherei .....	331	65		731
Postkarten, Bücher für die Mitglieder .....				740
Vorträge, Winterfest, Ehrenaussgaben:				
Bergsteigerriege und Schiabteilung .....	508	81		
Vorträge, Film, Bedienung .....	786	50		
Beitrag Alpenpflanzenschutz .....	30	—		
" Bergwacht .....	60	—		
" Alpenvereins-Bücherei .....	15	15		
" Winterfestausgaben .....	651	94		
" Reisegelder .....	285	35		2337
Drucksachen, Inserate, Porti:				
Jahresberichte und Versand .....	497	65		
weitere Ausgaben .....	367	66		865
Verwaltung: Gehalt .....				486
Verschiedene Konti:				
Miete, Licht, Heizung Ressource .....	657	70		
Registereintragung .....	27	55		685
Kapital-Konto: lt. Beschluß an den Hüttenbaurücklagefonds .....				2623
Kassabestand auf neue Rechnung .....				202
				RM
				35345
				81

Geprüft und für richtig befunden:  
gez. Hermann Bogenhard, gez. Carl Schumann.

## Vermögensbestand der Sektion Erfurt des

### Aktiva

An Kassabestand aus 1927.....			202	12
Mitgliederbeiträge, rückständige.....			24	—
Dresdner Bank, Guthaben.....			1970	24
Hauptbank für Tirol und Vorarlberg.....			2775	22
Buchwert der Hütte in 1926.....	22 622	—		
Zugang in 1927.....	6 858	60		
	29 480	60		
10% Abschreibung.....	2 948	60	26 532	—
Hütteneinrichtung in 1926.....	13 540	—		
Zugang in 1927.....	425	73		
	13 965	73		
15% Abschreibung.....	2 094	73	11 871	—
Bibliothek und Einrichtungsgegenstände ...	1 615	65		
25% Abschreibung.....	403	65		
	1 212	—		
davon für Bücherwert.....			852	—
für stabile Dekorationen.....			360	—
Postkarten, Bücher, Zeichen, Schlüssel ...			1 033	45
Hauptausschuß, unverrechnetes Guthaben .			37	20
			45 657	23
	RM			

## Deutschen und Österreich. Alpenvereins

### Passiva

Per Hauptausschuß für rückständige Mit- glieder-Beiträge.....			174	—
Hüttenbaurücklage, Rest in 1927.....			1 141	40
Hauptausschuß, für gelieferte Bücher.....			41	20
Derselbe für unkündbares Darlehen.....			5 000	—
Reines Vermögen.....			39 300	63
			45 657	23
	RM			

## Verlust- und

### Soll

An Hüttenbau: Abschreibung.....	2 948	60
Hütteneinrichtung: Abschreibung.....	2 094	73
Wegebau.....	34	06
Bibliothek: Abschreibung.....	403	65
Vorträge, Ehrengaben, Winterfest, Dienstreisen.....	2 337	75
Drucksachen, Inserate, Porti.....	865	31
Verwaltung.....	486	—
Miete, Heizung, Beleuchtung.....	678	20
	9 848	30
	RM	

## Gewinn-Konto

### Haben

Per Mitglieder-Beiträge.....	4 685	60
Hütten-Ertrag.....	3 326	55
Gewinn aus Postkarten, Büchern.....	543	97
Verlust.....	1 292	18
	9 848	30
	RM	

## Kapital-

### Soll

An Hüttenbau-Fonds in 1927 zugeschrieben .....	2623	55
Verlust in 1927 .....	1292	18
Kapital-Bestand für 1928 .....	39300	63
RM	43216	36

## Konto

### Haben

Per Bestand in 1926 .....	36093	58
Zinsen .....	269	58
Hüttenbau-Fonds zurück überwiesen, die im Hüttenbau wieder erscheinen .....	6853	20
RM	43216	36

## Haushaltplan 1928 der Sektion Erfurt des Einnahme

An Kassabestand aus 1927 rund .....			202	—
Dresdner Bank, Guthaben .....			1970	—
Hauptbank für Tirol und Vorarlberg .....			2775	—
630 A-Mitglieder Beitrag 1928 .....	11	—	6930	—
25 B-Mitglieder Beitrag 1928 .....	5	—	125	—
50 Ehefrauenkarten .....	3	—	150	—
30 Aufnahmen .....	10	—	300	—
Hüttenertrag .....			3500	—
Postkarten-Verkauf .....			500	—
RM			16452	—

## Deutschen und Österreich. Alpenvereins

### Ausgabe

Per Mitglieder-Beiträge an den Hauptausschuß:				
630 A-Mitglieder 5,— .....	3150	—		
25 B-Mitglieder 2,50 .....	62	50	3212	50
Hüttenbau, weitere Ausgaben .....			6400	—
Hütten-Einrichtung und Wege-Ausgaben ..			2500	—
Bibliothek .....			250	—
Vorträge .....			400	—
Ehrenaussgaben:				
Alpenpflanzenschutz-Beitrag .....	30	—		
Bergwacht .....	65	—		
Alpenvereins-Bücherei .....	15	—	110	—
Reisegelder für Dienstreisen .....			150	—
Bergsteigerriege und Schiabteilung .....			200	—
Alpenfest .....			800	—
Postkarten für die Hütte .....			200	—
Drucksachen, Inserate, Porti .....			1000	—
Verwaltung .....			500	—
Hüttenzimmer: Miete (500,—), Heizung, Beleuchtung (100,—) .....			600	—
Verschiedenes .....			129	50
RM			16452	—

# Verzeichnis der Mitglieder

nach dem Stande vom 10. März 1928.

Die Mitglieder, deren Name mit \* bezeichnet ist, haben nach fünfundzwanzigjähriger Mitgliedschaft das silberne Edelweiß verliehen erhalten; das mit \*\* bezeichnete Mitglied ist Mitbegründer der Sektion.

## Sektions-Vorstand:

- \* Hedemann, Landgerichtspräsident a. D., Geh. Oberjustizrat, Vorsitzend.
- \* Knauf, Karl, Kaufmann, Stellvertreter des Vorsitzenden.
- v. Strauß u. Torney, Geh. Regierungsrat, Regierungsdirektor, Schriftführer
- Krauß, Otto, Bankdirekt., Schatzmeister
- Büchner, Kurt A., Archit., Hüttenwart
- Pudschies, Paul, Dr., Studienrat, Bücherwart
- Ludwig, Heinr., Landgerichtsdirektor, Leiter der Bergsteigergruppe und Vertreter der Bergwacht in München
- Badelt, Hanns, Kaufmann, Leiter der Schiabteilung
- \* Böttger, Karl, Lehrer, stellvert. Bücherwart
- Gronen, Georg, Rechtsanwalt, Referent für das Vortragswesen
- Hoffmann, Felix, Oberapotheker, Stellvertreter des Schriftführers

## Ehrenvorsteher:

- \* † Bogenhard, Hermann, Rentner
- \* Eckhardt, Wilhelm, Kaufmann
- \* Koerner, R., Dr., Abteilungspräsident im Landesfinanzamt, Rudolstadt

## Vertrauensmänner:

- \* Hanewacker, Hugo, Nordhausen
- Kober, Fritz, Fabrikbesitzer, Suhl
- Segelitz, Dr., Mühlhausen i. Thür.

## Mitglieder:

- 1914 Ackermann, K., Dr., Zahnarzt, Mühlhausen i. Thür.
- 1924 Ackermann, Ernst
- 1909 Aehle, E., Fabrik., Nordhausen
- 1927 Ahlf, Otto, Reichsbahn-Oberrat
- 1927 Alex, Kurt, Prokurist
- 1921 Allendorf, H., Dr., Syndikus
- 1921 Allgeier, P., Kaufmann
- 1912 Arndtheim, A., Kaufmann

- 1922 Aschermann, Rudolf, Hmenau
- 1902 \* Asmus, Emil, Lehrer
- 1927 Asmus, Heinz, stud. jur.
- 1912 Badelt, Hanns, Kaufmann
- 1924 Badelt, Else, Frau
- 1924 Bader, Franz, Architekt, Mühlhausen
- 1923 Baer, Johanna, Lehrerin
- 1924 Baetge, Georg, Kaufmann
- 1924 Baetge, Antonie, Frau
- 1922 Baetge, Gustav, Schwansee
- 1928 Barchewitz, Otto, Architekt
- 1921 Barth, Adolf, Kaufmann
- 1923 Barthel, Margarete
- 1923 Bastian, Walter
- 1924 Baum, Dr., Zahnarzt
- 1924 Baumbach, Kurt, Pfarrer
- 1926 Baumann, Otto Ernst
- 1924 Becker, Margarete, Buchhalterin
- 1924 Becker, Kläre, Damenschneiderin
- 1926 Behnke, Georg, Steuerinspektor
- 1905 Benary, Ernst, jr., Gärtnereibesitz.
- 1924 Benary, Edeltraut, Frau
- 1922 Benda, Alfr., Schulrat, Weißenfels
- 1927 Bengel, Hans, Architekt
- 1926 Bernhardt, Kurt, Rechtsanwalt und Notar, Langensalza
- 1921 Bertram, E., Kaufmann
- 1926 Besler, Hilde, Musiklehrerin
- 1927 Bethge, Paul, Fabrikdirektor
- 1924 Beuk, Heinrich, Fabrikdirektor
- 1926 Beyermann, Erich, Dr., Rechtsanwalt
- 1928 Biedermann, Georg, Verlagsbuchhldr., Mühlhausen i. Th.
- 1907 Billig, Paul, Kaufmann
- 1907 Billig, Werner, Kaufmann
- 1928 Birke, Joseph, Maler
- 1922 Bischof, Anna, Frau Studienrat
- 1924 Bittroff, Margarete, Frau
- 1909 Blaeser, Kurt, Amtsgerichtsrat
- 1927 Blankenburg, Dorothea, Fräul., Gewerbeoberlehrerin

- 1903 \* Blüher, Max, Dr. med.
- 1924 Böck, Arthur, Kaufmann
- 1926 Bock, Ilse, Lehrerin
- 1928 Bockhacker, Dr. med., Sömmerda
- 1924 Bodemann, H., Oberingenieur
- 1924 Boeckmann, Wolf, Landgerichtsdirektor, Berlin
- 1908 Boegl, Ludwig, Stadtbaurat
- 1926 Boehr, Else, Fräulein, Lübben
- 1926 Boehr, Frieda, Fräulein, Lübben
- 1921 Böhm, K., Frau Studienrat
- 1917 Bösner, Fr., Pastor
- 1902 \* Böttger, Karl, Lehrer
- 1883 \* † Bogenhard, Herm., Rentner
- 1922 Bogenhard, Walter, Kaufmann
- 1923 Bohn, Walter, Hütteningenieur
- 1923 Bolenz, Wilhelm, Mag.-Supernumerar
- 1901 \* Born, Hans, Kaufmann
- 1912 Bosse, B., Kaufmann, Nordhausen
- 1927 Bornhardt, Eduard, Diplomingenieur
- 1927 Bornhardt, Marianne, Frau
- 1906 Brehmer, C., Dr. med.
- 1915 Brehmer, Margarete, Fräulein
- 1904 Breyer, Dr. med.
- 1928 Breithaupt, Otto, Major a. D.
- 1928 Breithaupt, Hilde, Fräulein
- 1926 Bronsert, Walter, Dr. med.
- 1914 Buchmann, Arthur, Amtsgerichtsrat
- 1882 \*\* Büchner, Hugo, Rentner
- 1911 Büchner, Kurt A., Architekt
- 1923 Büchner, Richard, Drogist
- 1923 Büchner, Johanna, Fräulein
- 1923 Büchner, Margarete, Fräulein
- 1907 Bühner, Ad., Dr., Mühlhausen i. Thür.
- 1925 Buhe, R., Dr. jur., Landgerichtspräsident
- 1924 Burger, Redakteur
- 1925 Carow, Hans, Professor
- 1921 Christ, K., Studienrat
- 1921 Christ, Paul, Optiker
- 1921 v. Christen, F., Dr., Heiligenstadt
- 1923 Christiansen, Friedr., Einkäufer
- 1924 Clages, Albert, Generalvertreter

- 1928 Clauer, Wilhelm, Justizobersekretär
- 1921 Compter, H., Oberregierungsrat
- 1924 Cosack, Oskar, Apotheker
- 1920 Czernik, Karl, Reg.-Obersekretär
- 1921 Daute, W., Oberpostsekretär
- 1923 Delion, Studienrat, Elsterwerda
- 1928 Demme, Karl, Landesoberinspektor
- 1924 Dietz, Kuno, Kaufmann, Zella-Mehlis
- 1926 Diedicke, Irmgard, Lehrerin
- 1922 Dittmar, Alice, Chemiker-Assistentin
- 1904 Ducké, Wilhelm, Fabrikant
- 1923 Dünkel, Rudolf, Kunstmaler, Friedrichroda
- 1918 Dufft, J., Frau, Rechnungsrat
- 1927 Dufft, Martha, Fräulein
- 1925 Ebert, Hans, Kaufmann, Nordhausen
- 1901 \* Eckhardt, Wilhelm, Kaufmann
- 1924 Eckoldt, Adolf, Oberlt. z. S. a. D.
- 1924 Eckoldt, Hermann, Kaufmann
- 1924 Eggerding, Otto, Kaufmann, Nordhausen
- 1924 Eggert, Erich, Wilhelm
- 1928 Eggert, Oberregierungsbaurat
- 1928 Eggert, Else, Frau
- 1928 Eggert, Ilse, Fräulein
- 1921 Ehrhardt, O., Direktor
- 1925 Ehrhardt, Lotte, Fräulein
- 1920 Eichel, Abteilungsdirektor
- 1909 Eichhorn, Herbert, Erfurter Hütte
- 1923 Eisenmann, Karl
- 1923 Eitner, Studienrat, Dr., Bischofenleben
- 1923 Endter, Walter, Lehrer, Stützerbach
- 1924 Engler, Wilhelm, Prokurist
- 1927 Epting, Dr., Syndikus, Mühlhausen i. Thür.
- 1924 Ernst, Marie, Frau, Achum
- 1922 Ertel, Adelbert, Kaufmann
- 1892 \* Eylau, Justizrat, Nordhausen

- 1927 Faudi, F., Ingenieur, Sömmerda  
1928 Feistkorn, Emmi, Geschäftsleiterin  
1921 Felgenauer, P., Apotheker  
1924 Felgentreff, Marianne, Langensalza  
1910 Filler, Paul, Dampfziegelei-besitzer  
1927 Filss, Elisabeth, Fräulein  
1923 Finkelmeyer, Rudolf, Fabrikant  
1922 Fintelmann, Else, Frau Studienrat  
1927 Fischer, Ulrich, Schüler  
1926 Fischer, Hel., Beamtin, Ilmenau  
1920 Fischer, E., Eisenb.-Oberinsp.  
1921 Fischer, P., Stützerbach  
1902 \* Fischer, D., Dr., Senior und Superintendent  
1924 Flesch, Max, Rechtsanwalt  
1927 Fließbach, Werner, Kaufmann  
1923 Foerster, Mia, Fräulein  
1923 Foerster, Rosa, Fräulein  
1907 Franke, R., Fabrikant, Mühlhausen i. Thür.  
1921 Franke, Arthur, Eisenb.-Insp., Neudietendorf  
1926 Franke, Hans, Rechtsanwalt  
1927 Franke, Adolf, Kaufmann  
1922 Frenkel, R., Kaufmann  
1921 Fricke, W., Ingenieur  
1927 Fricke, Otto, Landwirt, Sömmerda  
1926 Fritz, Alfred, Graveur, Suhl  
1920 Fritzschen, Dr., Landrat, Langensalza  
1900 \* Fuchs, W., Dr. Professor  
1927 Funke, Margarete, Fräulein, Kunstgewerblerin  
1924 Gaitzsch, Paul, Apothekenbes.  
1928 Gallinger, Erich, Referendar  
1927 Gatzka, Cilla, Frau verw. Direktor  
1913 Gebhardi, B., Obersteuerinsp.  
1927 Gebhardi, Horst, Konzertpianist  
1923 Geisler, Wally, Fräulein, Berlin-L.  
1926 Gentsch, Kurt, Dr. med.  
1923 Gerber, Emil, Malzfabrikant, Barchfeld  
1921 Gerich, Dr., Reg.-Medizinalrat  
1923 Gericke, Wilhelm, Lokomotivf.  
1923 Gerlach, Theodor, Fabrikbes., Duderstadt  
1925 Gerlach, Klara, München  
1921 Gernandt, H., Stadtbaumeister  
1920 Gerwig, W., Stadtrechnungs-Revisor  
1923 Gewalt, Marie, Prokuristin  
1923 Glusa, Max, Kaufmann  
1922 Goetze, Ed., Polizeiwachtmeister, Suhl  
1926 Göring, Karl, Kaufmann  
1928 Göttel, Otto, Konditormeister  
1926 Göttmann, Fr., Obergeringenieur  
1923 Goldmann, Dr., Nordhausen  
1923 Gothe, Karl, techn. Reichsbahn-Sekretär  
1923 Gottwald, Wilhelm, techn. Reichsbahn-Sekretär  
1926 Gräf-Petrus, Waldemar, Bankbeamter  
1924 Gramatke, Erich, Kaufmann  
1922 Grasnack, Margarete, Frau  
1927 Grasnack, Liselotte, Fräulein  
1923 Greißinger, J., Obergeringenieur  
1923 Grobbel, Max, Kaufmann  
1921 Gronen, Georg, Rechtsanwalt  
1904 Groß, Fritz, Kaufmann  
1910 Großmann, Oskar, Baugewerksmeister  
1921 Grube, R., Eisenb.-Oberlandmess.  
1912 Grünefeld, Dr., Rechtsanwalt  
1924 Günther, Th. Karl, Kaufmann, Nordhausen  
1925 Günther, Rudolf, Gymnasiast, Nordhausen  
1899 \* Güntz, Eduard, Dr. Sanitätsrat  
1922 Gundermann, Berta, Frau  
1923 Gundermann, Käte, Fräulein  
1924 Haenel, Herbert, Fabrikant, Suhl  
1922 Haertig, Frau, Antonie  
1922 Hagedorn, Bruno, Kaufmann  
1912 Hagedorn, Walter, Rechtsanwalt  
1912 Hagen, P., Apothekenbesitzer  
1927 Hahne, Fritz, Dr. Regierungsrat  
1927 Hahne, Edith, Fräulein  
1927 Halbe, Frida, Gesangspädagogin  
1924 Hamann, Johann, Pelzgeschäft  
1902 \* Hanewacker, Hugo, Fabrikant Nordhausen  
1921 Hanf, Alfred, Maler und Graph.  
1897 \* Hansen, Robert, Amtsgerichtsdirektor, Jena  
1925 Hansen, Siegfried, stud. jur., Jena  
1924 Hansen, Wilhelm, Apotheker, Worbis  
1928 Hansen, Franziska, Frau, Jena  
1896 \* Hapke, Dr., Sanitätsrat, Mühlhausen i. Thür.  
1926 Haspel, Karl, Lehrer, Thalheim  
1927 Hasse, Heinrich, Ingenieur  
1909 \* Hedemann, R., Landgerichtspräsident a. D., Geh. Oberjustizrat, Erfurt, ist seit 1891 Mitglied der Sektion Berlin und besitzt das von dieser Sektion verliehene silberne Ehrenzeichen seit 1916  
1927 Hedemann, Margarete, Fräul.  
1923 Heiling, Walter  
1923 Heine, Heinrich, Bankprokurist  
1927 Heinemann, Emmy, Fräulein, Sekretärin  
1923 Helmrich, Margarete, Weimar  
1928 Hellner, Hermann, Geh. Ober-Postrat  
1921 Hemmann, Konrad, Bürovorst,  
1920 Henning, Georg, Kaufmann, Sömmerda  
1895 \* Henning, K., Kaufmann, Düssel-dorf  
1926 Herder, Paul, Prokurist  
1927 Hergenröther, Hanns, Kaufmann  
1910 Herrmann, O., Direktor  
1928 Herrenkind, Kurt, Reichsbahn-rat  
1924 Herzau, Werner, Dr. med.  
1921 Heß, Georg, Fabrikbesitzer  
1922 Hesse, Ernst, Kaufmann  
1927 Hesse, Hanns, Dr., Schriftleiter  
1913 Hildemann, Kurt, Dr., General-oberarzt a. D.  
1925 Hilpert, Paul, Kaufmann  
1926 Hinrichsen, Luise, Zahnärztin  
1921 Hoffmann, F., Oberapotheker  
1923 Hoffmann, Franz, Kaufmann  
1912 Hoffmann, Frau Wally  
1911 Hoffmann, Th., Kaufmann  
1923 Hoffmann, Viktor, Eis.-Inspekt.  
1925 Hoffmann, Marie, Frau verw. Direktor  
1926 Hoffmann, Paul, Apothekenbes.  
1928 Hoffmann, Ernst, Kaufmann  
1928 Hoffmann, Walter, Kaufmann  
1924 Hoffmeister, Bruno, Kaufmann  
1925 Hofmann, Erich, Fabrikant  
1912 Hohmann, H., Kaufmann  
1926 Höpker, Wolfgang, Student  
1921 Holzinger, W., Regierungsbau-meister  
1927 Holler, Hans, Dr. med.  
1927 Hoppe, Hans, Oberregierungsrat  
1914 Horn, Dr. med.  
1925 Horn, Dr., prakt. Arzt, Viesel-bach  
1928 Horst, Frau Helene, Arzttwitwe  
1928 Hübner, Marianne, Studienrätin  
1926 Hübschmann, Siegfried, Dr., Studien-Assessor, Torgau  
1921 Hülle, Johann, Dr. Studien-Assessor, Mechelroda  
1908 Hülsemann, E., Amtsgerichtsrat, Gehren  
1921 Hünemörder, A., Bau-Ingenieur  
1924 Hüsmert, Richard, Kaufmann  
1922 Huith, Walter, Fürth  
1921 Ihlow, Reg.- und Baurat  
1903 \* Issel, Paul, Professor  
1922 Jacobsen-Seibert, Sofie, Frau  
1912 Jacobi, Kurt, Dr., Stadtrat  
1921 Jaeger, A., Fräulein, Klavier-lehrerin, Nordhausen  
1923 Jahn, Max, Reg.-Inspektor  
1925 Jacob, E., Bez.-Direktor  
1926 Jebens, Dr., Rechtsanwalt, Berlin  
1893 \* John, Otto, Stadtrat, Weißen-see i. Thür.  
1922 Jorbrandt, Walter, Kataster-Direktor, Köllda  
1920 Jung, W., Kaufmann, Schmalkalden  
1925 Jung, Dr., Karl, Kaufmann  
1925 Junkers, Wilhelm, Dr. med., Sanitätsrat  
1923 Kaemmerer, Hermann, Flei-schermeister  
1923 Kaemmerer, Robert, Student  
1927 Kägeler, Franz, Mittelschullehrer  
1912 Kaestner, Franz Friedr., Fabrik-besitzer



- 1925 Kaiser, Otto, Handelsgärtner, Nordhausen  
 1922 Kaltofen, Martin, Kaufmann  
 1921 Kanzler, R., Direktor  
 1927 Kappelmann, Klara, Frau verw. Stadtrat  
 1926 Kehl, Hans, Ingenieur  
 1926 Kempf, Rudolf, Buchhändler  
 1913 Keßler, Bernhard, Fabrikant, Suhl  
 1922 Keßler, Fritz, stud. ing., Suhl  
 1923 Keyn, A., Forstmeister, Oehrenstock  
 1921 Kind, E., Reg.-Obersekretär  
 1921 Kind, Elsa, Fräulein, Lehrerin  
 1923 Kind, Kurt, Bankbeamter  
 1926 Kirchner, Lisbeth, Bürovorsteh.  
 1904 Kirchner, R., Brennereibesitzer, Nordhausen  
 1897 \* Klatt, E., Mühlhausen i. Th.  
 1926 Klaproth, Fr., Pfarrer  
 1912 Klaus, P., Lehrer  
 1923 Kleemann, Adolf, Fabrikant  
 1920 Kleemann, Margarete, Frau  
 1913 Kletschke, G., Pastor  
 1927 Kletschke, Marieluise, Fräulein  
 1924 Kliebe, Walter, Prokurist, Mühlhausen  
 1924 Knabe, Max, Braumeister  
 1896 \* Knauf, Karl, Kaufmann  
 1923 Knauff, Marianne, Buchhalterin  
 1923 Knauff, Margot, Fräulein  
 1927 Knauff, Magdalene, Fräulein  
 1923 Knaut, Martha, Lehrerin, Nordhausen  
 1923 Kneisel, Karl, Lehrer  
 1913 Kober, Fritz, Fabrikbesitzer, Suhl  
 1921 Koch, A., Ingenieur  
 1924 Koch, Alfred, Bankdirektor  
 1927 Kneuse, Paul, Lagerist  
 1926 Koeber, Martha, Lehrerin  
 1911 Köhler, H., Dr., Rechtsanwalt u. Notar  
 1916 Köhne, Hans, Eisenb.-Inspektor  
 1897 \* Koerner, R., Dr., Präsident, Rudolstadt  
 1921 Kohl, Horst, Konditoreibesitzer und Fabrikant  
 1924 Kolb, August, Direktor, Gispersleben  
 1923 Kortry, Georg, Kaufmann, Mühlhausen i. Thür.  
 1924 Kortry, Käte, Fräulein, Mühlhausen i. Thür.  
 1924 Kossina, Richard, Geh. Justizrat, Nordhausen  
 1925 Kraft, Hermann, Studienrat  
 1927 Kraft, Walther, Ober-Ingenieur  
 1900 \* Krahrner, Hermann, Kaufm.  
 1922 Kramer, A., Postinsp., Gotha  
 1913 Krannich, Franz, Kaufmann  
 1922 Krause, Friedrich, Verlagsbuchhändler, Nordhausen  
 1923 Krauß, Otto, Bankdirektor  
 1927 Krey, Rudolf, Kaufmann  
 1927 Kreuzler, Helene, Fräulein  
 1920 Krüger, Adolf, Eisenb.-Amtm.  
 1926 Krüger, Hildegard, Fräulein  
 1903 \* Krug, Dr. med. Sanitätsrat  
 1928 Kühl, Erich, Bildhauer  
 1907 Kühlewein, P., Dr., Rechtsanw.  
 1912 Kühn, R., Subdirektor  
 1927 Kühne, Johannes, Oberzollinsp.  
 1922 Kuhl, Karl, techn. Eisenb.-Obersekretär  
 1924 Kuntze, Otto, Kaufmann  
 1922 Kuntze, Elsa, Fräulein  
 1912 Kuntze, Walter, Brennereibes., Nordhausen  
 1908 Kuntze, Wilhelm, Brennereibes., Nordhausen  
 1928 Kunze, Annemarie, Postbeamtin  
 1920 Kurenbach, E., Oberpostsekret.  
 1923 Kußmann, Theodor, Zeichenlehrer  
 1923 Kutzner, Gertrud, Lehrerin, Nordhausen  
 1924 Lang, Adolf, Maurermeister  
 1921 Lange, Gustav, Apotheker  
 1903 \* Lange, O., Hüttenbesitzer, Ilmenau  
 1928 Lange, Margarete, Fräulein  
 1914 Laraß, Else, Fräulein, Lehrerin  
 1927 Lehnert, Anton, Dr. med., Nordhausen  
 1923 Leicht, Karl, Kaufmann, Suhl  
 1905 Leitzmann, Karl, Kaufmann  
 1920 Lemke, M., Prokurist  
 1924 Leopolder, Dr. med. Spezialarzt  
 1923 Leupold, Joachim, München  
 1926 Lever, Alex, Dr. med.  
 1925 Lewin, Walter, Juwelier  
 1926 Liebmann, Max, Kaufmann  
 1927 Liebold, Dr. med., Bischleben  
 1898 \* Liersch, W., Rechnungsrat  
 1918 Lindenhau, Eduard, Musikdir., Nordhausen  
 1928 Lindner, Ursula, Gewerbeober-schullehrerin  
 1926 Linke, Ottilie, Lehrerin  
 1922 Lippold, Sofie, Fräulein  
 1924 v. Löbbecke, Egon, Dr.  
 1903 \* Löffler, K., Dr. prakt. Arzt  
 1923 Löffler, Lehrer, Nordhausen  
 1923 Löttsch, Kurt, Verw.-Obersekret.  
 1925 Loewié, Otto, Nordhausen  
 1926 Loewié, Hans, Fabrikant, Nordhausen  
 1926 Lommer, Hermann, Kaufmann  
 1924 Lorenz, Edelgard, Buchhalterin  
 1928 Lorenz, Theodor, Kaufmann  
 1908 Ludewig, Osk., Kaufm., München  
 1911 Ludwig, H., Landgerichtsdirekt.  
 1923 Ludwig, Max, Kaufmann  
 1898 \* Lüddeckens, Bürgermeister  
 1923 Lüddeckens, Hans, Kaufmann  
 1926 Lüddeckens, Marie-Luise, Fräulein  
 1901 \* Luthé, Richard, Justizrat, Heldrungen  
 1922 Luther, Martin, Kaufmann  
 1921 Mai, Fritz, Prokurist  
 1924 Manthey, Amalie, Postsekretärin  
 1900 \* Marcus, Ernst, Geh. Justizrat  
 1925 Marggraf, Arthur, Kaufmann  
 1928 Markau, Franz, Lehrer  
 1928 Marquart, Carl, General-Agent  
 1927 Marschall, Hedwig, Fräulein, Kaltennordheim  
 1921 Martius, Dr., Obermedizinalrat  
 1928 Matthias, Reinh., Lehrer, Großrudestedt  
 1922 Meinhardt, Emil, Reg.-Oberlandmesser  
 1928 Meltendorf, Walter, Ingenieur  
 1919 Melzer, Alfred, Ingenieur, Zella-Mehlis  
 1909 Melzer, E., Fabrikant, Mehlis  
 1911 Menge, P., Oberpostinspektor  
 1926 Mentlikowsky, Erich, Lehrer, Rüdigershagen  
 1919 Metge, Dr., Parchim  
 1928 Metz, Siegfried, Kaufmann  
 1926 Metzner, Elise, Fräulein  
 1900 \* Meyer, Amtsgerichtsrat, Ellrich  
 1924 Meyer-Boehm, Charlotte  
 1921 Michel, F., Kaufmann, Ebeleben  
 1910 Minde, P., Oberingenieur  
 1911 Möhring, A., Subdirektor  
 1926 Möllmann, Hermann, Amtsgerichtsrat  
 1923 Morgenroth, Ferdinand, Eisenb.-Ing., Berlin  
 1912 Moses, Oskar, Dr. med., prakt. Arzt  
 1911 Müller, P., Dr. med., Sanitätsrat  
 1898 \* Müller, P., Justizrat  
 1924 Müller, Armin, Fabrikdirektor  
 1922 Müller, Gotthold, Lehrer, Gschwenda  
 1927 Müller, Fried. Karl, Kaufmann  
 1924 Münch, W. C., Betriebsleiter  
 1925 Münzel, Hugo, Kaufmann  
 1911 Munter, Georg, Major a. D., Spandau  
 1921 Nelson, H., Prokurist  
 1922 Nemitz, Hermann, Kaufmann  
 1923 Neumann, Wilhelm, techn. Reg.-Bau-Oberinspektor  
 1916 Neumann, Bruno, Buchhändler  
 1927 Neupert, Richard, Oberpostinsp.  
 1920 Nicolai, Ed.  
 1926 Nippert, Oskar, Architekt  
 1921 Nitze, Dr., Landgerichtsrat  
 1920 Nitzschker, W., Mühlhausen i. Thür.  
 1922 Noack, Marie, Fräulein, Zeichenl.  
 1922 North, Gerhard, Kaufmann und Fabrikant  
 1920 Nuernbergk, Franz, Dr. med.  
 1926 Nuernbergk, Heinz, stud. med.  
 1924 Olbertz, J., Bindekunst-Verlag  
 1926 Oppermann, Hans, Kaufmann  
 1904 Ortloff, E., Dr., Ministerialrat, Weimar  
 1901 \* Ortloff, H., Dr. phil., Ilmenau  
 1921 Otto, E., Dr., Stadtrat  
 1922 Otto, Kurt, Lehrer  
 1928 Otto, Luise, Lehrerin  
 1927 Overmann, Ameli, Fräulein

- 1924 Paeckel, Victor, Dr. med.  
1904 Pape, Dr. med. dent., Nordhausen  
1922 Paul, Walter, Verlagsbuchhändl., Mühlhausen i. Thür.  
1925 Paul, Max, Studienrat, Nordhausen  
1921 Peinert, Dr. med., prakt. Arzt  
1923 Petermann, Oberamtsanwalt  
1923 Petermann, Frau Helene  
1927 Petrich, Ewald, Mittelschullehrer  
1927 Petrich, Fritz, Schüler  
1927 Pfannstiel, Alexander, Oberpostsekretär  
1924 Pfeiffer, Otto, Oberregierungsrat  
1908 Plötz, O., Fabrikant, Nordhausen  
1923 Popp, Johannes, Lokomotivführer  
1923 Pranner, Walter, Kaufmann, Stützerbach  
1926 Priboth, Victor, Dr. med.  
1922 Pudschies, Paul, Dr., Studienrat  
1927 Pühn, Walter, Dr. med.  
1921 Purwien, J., Fräulein, Nordhausen
- 1921 Rabenalt, Reichsbahnrat  
1922 Rabes, Else, Fräulein  
1922 Rabes, Sidonie, Fräulein  
1921 Räther, G., Eisenb.-Ingenieur  
1923 Rathgeber, Alfred, Fabrikant, Mühlhausen i. Thür.  
1920 Rathmann, Heinr., Major a. D.  
1927 Rauh, Nanny, Fräulein  
1921 Rausch, H., Bildhauer  
1905 Rausch, O., Major a. D., Nordhausen  
1927 Rausch, Franz, Kaufmann  
1923 Recknagel, Else, Fräulein  
1927 Reddersen, Georg, jr., Fabrikbesitzer, Nordhausen  
1914 Reifarth, A., Generalagent  
1921 Reimann, Franz, Kaufmann  
1927 Reinsch, A., Dr. med., Kölleda  
1928 Reisert, Dr., Walter, Zahnarzt  
1892 \* Reißner, Dr. med., Sanitätsrat  
1926 Reitz, Josef, Apotheker, Donauwörth  
1924 Remane, Walter, Kaufmann, Suhl  
1924 Remmler, Dr., Rechtsanwalt
- 1921 Rennebach, A., Bankbeamter  
1927 Retowski, Alexander, Kaufmann  
1922 Richardt, Franz, Rechnungsdirektor  
1921 Richter, Erich, Bankprokurist  
1923 Richter, Walter, Lehrer  
1914 Richter, Elise, Lehrerin  
1923 Riehm, Martin, Fabrikant, Manebach  
1923 Riemekasten, Willy, Buchhalter  
1923 Riemekasten, Elise, Fräulein  
1925 Rieth, Hermann, Kaufmann  
1924 Rink, Heinrich, Konrektor  
1926 Rockrohr, Dr., Professor  
1922 Rohkrämer, Paul, Spediteur  
1923 Röhr, Friedrich, Organist  
1923 Röhre, Frida, Lehrerin  
1924 Röhrig, Landrat, Liebenwerda  
1927 Roller, Otto, Fabrikbesitzer  
1925 Roß, Otto, Kaufmann  
1923 Rothe, August, Kaufmann  
1897 \* Rothe, Hermann, Kaufmann  
1904 Rothe, Karl, Kaufmann  
1927 Rühl, Friedrich, Rektor  
1922 Rühling, Gertrud, Frau  
1914 Ruhнау, Dr., Gewerberat  
1923 Rupprecht, Friedrich, Kaufmann  
1928 Rupprecht, Hans, Kaufmann
- 1923 Saalfeld, Marie, Lehrerin  
1902 \* Sahlender, Heinrich, Fabrikant.  
1925 Sahlender, Werner, Kaufmann  
1908 Salzer, Robert, Professor  
1924 Sander, Johann, Kaufmann  
1921 Seel, H., Bankdirektor, Weimar  
1920 Segelitz, F., Dr., Zahnarzt, Mühlhausen i. Thür.  
1923 Segelitz, Dr., Fabrikdirektor, Dorndorf, Rhön  
1923 Sehnert, Karl, Kaufmann  
1897 \* Seidel, Jos., Brennereibesitzer, Nordhausen  
1914 Seumè, Paul, Kaufmann  
1923 Seyfarth, Rudolf, Lokomotivführer  
1926 Sicker, E., Prokurist, Nordhausen  
1911 Siegfried, Wilhelm, Fabrikant  
1914 Siegling, Reg.-Baumeister  
1926 Sölter, Otto, Bankbeamter  
1909 Sörgel, Dr., Studienrat
- 1922 Sontag, Henriette, Fräulein  
1924 Spahr, Elsa, Langensalza  
1910 Spindler, K., Lehrer  
1926 Spindler, Minna, Lehrerin  
1926 Spindler, Else, Lehrerin  
1926 Spindler, Otto, Bankdirektor  
1924 Spröngertz, Hans, Bankdirektor  
1926 Surber, Wilhelm, Kaufmann  
1910 Swidom, Generalmajor a. D., Spandau  
1923 Schaar, Hermann, Oberpostrat  
1928 Schaar, Gertrud, Sekretärin  
1923 Schaefer, Otto, Dr. phil., Studienrat  
1897 \* Scheer, O., Ober-Reg.- und Baurat, Köln  
1922 Scheffel, Margarete, Fräulein  
1924 Schenk, Wilhelm, Oberzoll-Inspektor, Bonn  
1925 Schiemann, Dorothea, Lehrerin, Suhl  
1923 Schimpf, Luise, Schneiderin  
1923 Schindhelm, Fanny, Fräulein  
1906 Schilling, Ernst, Kaufmann  
1918 Schlechtweg, Otto, Direktor  
1923 Schlechtweg, Hans, Kaufmann  
1926 Schleifenheimer, Max, Reichsbahnrat  
1926 Schlitte, Georg, Direktor  
1928 Schlothauer, Hilde, Lehrerin  
1923 Schmeißer, Hans, Fabrikant, Suhl  
1923 Schmeißer, Hugo, Fabrikant, Suhl  
1910 Schmidt, Karl, Rechtsanwalt und Notar, Bleicherode  
1910 Schmidt, Wilhelm, Direktor  
1921 Schmidt, A., Architekt  
1900 \* Schmidt, Karl, Fabrikant  
1914 Schmidt, Martha, Fräulein  
1898 \* Schmidt, Albert, Justizrat, Duderstadt  
1924 Schmidt, Reinh., Studien-Referendar, Duderstadt  
1924 Schmidt, Karl, Fabrikant, Stützerbach  
1912 Schmidt, K., Kaufmann, Ringleben  
1923 Schmidt, Walter, Ringleben  
1897 \* Schneichel, A., Justizrat
- 1927 Schmidt, Werner, Studienrat, Suhl  
1928 Schmidt, Fritz, Kaufmann, Ringleben  
1905 Schneider, P., Kaufmann  
1909 Schneider, K., Bankdirektor, Eisenach  
1928 Schneider, Dr., Studien-Ass.  
1928 Schnurr, Willy, Subdirektor  
1927 Schoene, Ernst, Kaufmann  
1925 Schöler, Paul, Buchhändler  
1928 Schomberg, Albert, Dr., Syndikus  
1922 Schoening, Friedr., Dr. med., Koesching  
1922 Schonert, Gustav, Kaufmann  
1922 Schonert, Helene, Frau  
1925 Schonert, Adolf, Fabrikant  
1925 Schonert, Frau  
1927 Schroedter, Lotte, Fräulein  
1912 Schuchard, A., Architekt  
1922 Schuchardt, Wilhelm, Lehrer  
1922 Schüler, Rudolf, Ingenieur  
1921 Schütz, H., Dr. med., prakt. Arzt  
1927 Schütz, Heinrich, cand. med.  
1898 \* Schulz, Johannes, Weidmannsdorf  
1908 Schulz, Max, Eisenb.-Oberinsp.  
1907 Schulze, H., Dr. med., prakt. Arzt, Nordhausen  
1901 \* Schulze, M., Kaufmann und Stadtrat a. D.  
1905 Schulze, Paul, Kaufmann  
1924 Schulze, Walther, Kaufmann  
1924 Schulze, Paul, Oberpostrat  
1900 \* Schumann, K., Direktor  
1923 Schumann, Dr., Syndikus  
1921 Schwabe, C. W., Direktor  
1927 Schwabe, Erna, Prokuristin  
1927 Schwarzbach, Rich., Ingenieur  
1924 Schwarze, Rudolf, Oberteleg.-Sekretär  
1926 Schwarz, Hans, Bankbeamter  
1922 Schultze, Felix  
1921 Staab, Karl, Oberlandmesser  
1902 \* Staroste, Paul, Brauereidirekt.  
1926 Starcke, Paul, Apothekenbes.  
1927 Stauch, Kurt, Telegr.-Inspektor, Bischleben  
1925 Steinfeld, Hermann, Reichsbankdirektor

1911 Stenger, Adolf, Buchdruckerei-  
besitzer  
1924 Stenger, Kurt, Buchdruckerei-  
besitzer  
1923 Stenger, Reinhold, Buchdr.-Bes.  
1905 Stenger, Wilhelm, Kaufmann  
1921 Stenger, Minna, Frau  
1921 Stenger, Emil, Gärtnereibesitzer  
1921 Stephan, Georg, Ingenieur  
1924 Sterzing, Hermann, Telegr.-  
Inspektor  
1923 Steudel, Theodor, Studienrat  
1901 \* Stichling, E., Fabrikdirektor  
1926 Stollberg, Helene, Lehrerin,  
Nordhausen  
1922 Stoltze, Hermann, Studienrat  
1901 \* Stoltze, Georg, Kaufmann  
1924 Strähle, Kurt, Kaufmann  
1910 Straßburg, Fritz, Kommerzien-  
rat  
1925 Straube, Hermann, Fabrikant  
1925 Straube, Charlotte, Frau  
1910 v. Strauß und Torney, Reg.-  
Direktor  
1927 v. Strauß und Torney, Günther,  
Bankbeamter  
1924 Stürcke, Max, Bankier  
1928 Stumpf, Hermann, Dr. med.  
  
1920 Taubert, A., Oberpostsekretär  
1926 Taubert, Wolfgang, Kunsthoch-  
schüler  
1927 Taubert, Paul, Maler  
1927 Taubert, Ursula, Fräulein  
1927 Tenner, Friedrich, Dr., Ober-  
regierungsrat, Weimar  
1901 \* Teufel, Alfred, Kommerzien-  
rat, Ilmenau  
1910 Thiede, Karl, Marburg  
1924 Tiedemann, Fritz, Reg.-Präs.  
1897 \* Thiele, Paul, Kaufmann  
1921 Tietze, E., Lehrerin  
1922 Trautmann, Carl, Major a. D.  
1922 Trautmann, Eva, Fräulein  
1927 Treffurth, Curt, Studienrat  
1900 \* Treitschke, W., Dr., Kiel  
1926 Treitschke, Frau Grida, Kiel  
1927 Trinius, Hermann, Kaufmann,  
Nordhausen  
1928 Treubig, Robert, Bankbeamter  
1909 Trost, Helene, Fräulein  
1923 Tscharnke, Johanna, Frau  
1923 Tscharnke, Rudolf, Kaufmann  
1923 Türcke, Dr., Amtsgerichtsrat  
  
1896 \* Ulrich, Gustav, Rechnungsrat  
1927 Unverzagt, Wilhelm, Dr. jur.  
  
1923 Völker, Margarete, Frau  
1928 Völker, Hans, Ingenieur  
1898 \* Voigt, Dr. jur., Geh. Reg.-Rat  
1901 \* Voigt, Frau Dr., Fürstenfeld-  
bruck  
1914 Voigt, Edwin, Apothekenbesitzer  
1923 Voigt, Gertrud, Fräulein  
1926 Vollhaber, Ludwig, Kaufmann  
1923 Voilrath, Paul, Lokomotivführer  
  
1922 Wächter, Georg, Kaufmann  
1922 Waehler, Martin, Dr., Studienrat  
1927 Wagenknecht, Otto, Kaufmann  
1923 Wagner, Wilhelm, Kaufmann  
1921 Walter, O., Kaufmann  
1907 Walter, Albert, Amtsgerichtsrat,  
Treffurt  
1922 Walter, Alfred, Treffurt  
1924 Walter, Erna, Prokuristin, Berga  
1927 Walther, Hans F., Bankbeamter  
1925 Warnke, Rechtsanwalt, Suhl  
1922 Weibgen, Postrat  
1896 \* Weigelt, H., Justizrat  
1924 Weimann, E., Sozialbeamtin  
1925 Weimann, Otto, Kaufmann  
1911 Weinkauff, E., Eisenb.-Obering.  
1914 Weinreiter, Willi, Kaufmann  
1898 \* Weißenborn, E., Oberreal-  
schullehrer, Mühlhausen i. Th.  
1920 Weitemeyer, G., Geschäftsführ.  
1900 \* Wender, August, Stadtrat a. D.  
1927 Werbach, Oskar, Lehrer  
1924 Wernecke, Ernst, Fabrikant, Du-  
derstadt  
1914 Werner, Kurt, Kaufmann  
1910 Werther, K., Brennereibesitzer,  
Nordhausen  
1914 Wesemann, P., Amtsgerichtsrat,  
Langensalza  
1886 \* Weymar, Christian, jr., Rent-  
ner, Mühlhausen i. Th.  
1924 Wiecker, Karl, Buchdruckerei-  
besitzer, Artern

1926 Wiesner, Liselotte, Kunstgewerb-  
lerin  
1928 Wild, Walter, Dr. med.  
1925 Wilhelm, Georg, Reichsb.-Präs.  
1927 Winkler, Georg, Kaufmann  
1894 \* Wilson, Karl, Geh. Justizrat,  
Marburg  
1924 Windesheim, Rechtsanwalt  
1923 Wirth, Günther, Kaufmann  
1895 \* Witte, Justizrat, Nordhausen  
1922 Witter, Ernst Wilhelm, Schönau  
bei Unterneubrunn  
1922 Wittig, Robert, Fabrikbesitzer,  
Nordhausen  
1927 Wolf, Alfred, Kaufmann, Nord-  
hausen  
1927 Wölfel, Richard, Bankbevoll-  
mächtigter  
1923 Wollenberg, Elisabeth, Frau,  
Studienrat  
1913 Wolterstorff, Dr., Studienrat  
1917 Wunder, Gustav, Kaufmann  
1916 Wunder, Paul, Kaufmann  
1922 Wunder, Rudolf, Kaufmann  
1928 Würstle, Ferdinand  
  
1911 Zahn, M., Rechtsanwalt u. Notar  
1921 Zange, Alfred, Eisenb.-Inspekt.  
1926 Zerbst, Agnes, Fräulein  
1927 Zeng, Irmgard, Fräulein  
1928 Zierold, Charlotte, Gärtnerin,  
Bad Sachsa  
1923 Zincke, Margarete, techn. Lehr.  
1923 Zschenker, Paul, Rechtsanwalt  
1926 Zschiesche, Helene, Fräulein  
1923 Zugwurst, Otto, Bankier

## Nachruf.

Am 1. März d. J. verschied in hohem Alter unser Ehrenvorstands-  
mitglied

### Herr Hermann Bogenhard.

Wie sein ganzes Leben treuester Pflichterfüllung gewidmet war, so  
hat er auch seit dem Jahre 1883 seine Kraft unserer Sektion in der  
uneigennützigsten Weise zur Verfügung gestellt und zu ihrer Entwick-  
lung ein gut Teil beigetragen. Ehre seinem Andenken!

Der Vorstand.

Druck von A. Stenger, Erfurt.