

Deutscher und  
Oesterreichischer Alpen-Verein  
Sektion Erfurt



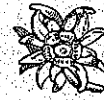
46.  
Fahresbericht

Erstattet vom Sektionsvorstand  
Erfurt 1928



Die Erfurter Hütte im Wintersport

Deutscher und  
Oesterreichischer Alpen-Verein  
Sektion Erfurt  
Segründet 16. Dezember 1882



46.  
**Fahresbericht**

Erstattet vom Sektionsvorstand

Erfurt 1928



## Inhalt

Vorbemerkungen . . . . .	3-5
Bericht des Vorsitzenden . . . . .	6-9
Bericht des Hüttentwarts . . . . .	9-11
Bücherei . . . . .	11-13
Bericht der Ski-Abteilung . . . . .	13-15
Fahrtenberichte . . . . .	15-17
Jahresrechnungen und Haushaltsplan . . . . .	18-23
Verzeichnis der Mitglieder . . . . .	24-32

## Vorbemerkungen.

Das Hüttenzimmer, in dem die Sitzungen und kleineren Versammlungen abgehalten werden, befindet sich auch weiterhin im Hause der Ressource-Gesellschaft, Lilienstraße 141. — Es ist den Mitgliedern während der üblichen Gaststunden gestattet, die dort ausliegenden alpinen Zeitschriften und Mitteilungen einzusehen, auch Speisen und Getränke zu den gleichen Bedingungen wie für Ressource-Mitglieder in Empfang zu nehmen. — Die **Bücherei** befindet sich in demselben Raume. Die Ausgabe von Büchern erfolgt an jedem **Mittwoch** von 8 bis 9 Uhr abends.

Die **Vorträge** und die größeren Versammlungen werden vorwiegend im Speisesaal der Ressource-Gesellschaft — Eingang vom Klostersgang aus — abgehalten. Zu diesen Vorträgen haben die Mitglieder unserer und der auswärtigen Sektionen freien Eintritt. Wenn eine Überfüllung nicht zu befürchten ist, können auch Gäste — nach vorheriger Anmeldung in der Geschäftsstelle — dort eingeführt werden. Ein allgemeiner Zutritt ist nicht gestattet.

Die **Geschäftsstelle** befindet sich **Anger 47/48**; sie steht unter der Aufsicht unseres Vorstandsmitgliedes Herrn Karl Knäuf. Alle geschäftlichen Angelegenheiten — auch die Kassensachen — sind dorthin zu richten, von wo aus sie an die zuständigen Stellen weitergeleitet werden.

**Beitrittserklärungen** haben auf dem vorgeschriebenen Formular in der Geschäftsstelle zu erfolgen; die Unterschriften von zwei ordentlichen Mitgliedern, die der Sektion mindestens seit Jahresfrist angehören, sind als Bürgen erforderlich. Die Aufnahmegebühr beträgt **RM. 10.—**; sie kommt bei den Anmeldenden in Fortfall, die schon einer Sektion des D. u. S. Alpen-Vereins angehört haben und daselbst einwandfrei ausgeschieden sind. Eine Überschreibung von Mitgliedern von Sektion zu Sektion ist nicht zulässig; die vorgeschriebene Abmeldung in der einen und Wiederanmeldung in der anderen Sektion hat auf alle Fälle zu erfolgen. Das **Vereinszeichen** (Edelweiß) kostet **RM. 1.—**.

Dem elterlichen Hausstand angehörige Söhne und Töchter unter 20 Jahren, ferner junge Leute zwischen 18 und 25 Jahren, die noch in der Berufsausbildung stehen und nicht über eigene Einkünfte verfügen, können als B-Mitglieder (Nebenkarte zu RM. 5,— Jahresbeitrag) geführt werden. Die letzteren zahlen ebenfalls die Aufnahmegebühr von RM. 10,—, da sie nach erlangter Selbständigkeit als A-(Voll)Mitglieder geführt werden. Für Ehefrauen von Vollmitgliedern bestehen zur Erlangung von Ausweiskarten drei Möglichkeiten:

1. Eintritt als Vollmitglied
  2. Eintritt als B-Mitglied
  3. Ehefrauenkarte für RM. 3,— pro Jahr.
- } ohne Aufnahmegebühr oder

Die Inhaber der mit einem von der Sektion abgestempelten Lichtbild versehenen B- und Ehefrauenkarten genießen bei Reisen im Gebirge die gleichen Rechte wie die Vollmitglieder. Die mit der Quittung ausgehändigte Jahresmarke ist möglichst sofort auf die Mitgliedskarte aufzukleben, da eine nochmalige Abgabe mit Schwierigkeiten verbunden ist. — Die Sektionen werden vom Hauptauschuß zur Zahlung der verbrauchten Jahresmarken verpflichtet. —

**Austrittserklärungen** können nur vor Jahreschluß, mit Wirkung für kommendes Jahr, unter Erledigung aller Verpflichtungen abgegeben werden. Geschäftsjahr ist das Kalenderjahr.

Die Sektion besitzt eine kleine Anzahl **Hüttenschlüssel**, die gegen Unterschrift und Zahlung von RM. 1,— Leihgebühr abgegeben werden. Im Verlustfalle haben die Entleiher die Kosten für den Ersatz des Schlüssels RM. 3,— und eine Strafe von RM. 5,— an den Hauptauschuß zu zahlen.

Die Zahlung des **Jahresbeitrages** von RM. 11,—, wogegen die monatlichen Mitteilungen wie früher wieder frei geliefert werden, hat im Laufe des ersten Vierteljahres an die Geschäftsstelle oder auf das Postcheckkonto Erfurt Nr. 9019, sonst auch an die Filiale der Dresdner Bank zu erfolgen; später wird für jeden angefangenen Monat ein Zuschlag von 5% erhoben. Ist der Jahresbeitrag bis zum 1. Mai nicht bezahlt, so wird die Zusendung der Mitteilungen für das laufende Jahr eingestellt.

Wer von den Mitgliedern das Jahrbuch (Zeitschrift) 1929 zu erhalten wünscht, wird ersucht, die Bestellung unter gleichzeitiger Zahlung von RM. 3,50 an die Geschäftsstelle aufzugeben.

Durch den Abschluß des Verwaltungsausschusses des D. u. V. Alpen-Vereins mit dem Iduna-Konzern, Halle a. S. sind die Mitglieder obligatorisch gegen Schi- und Bergsteiger-Unfälle versichert. Eine freiwillige Erhöhung der immerhin nur bescheidenen Vergütungen ist möglich. Diesbezügliche Anträge und Zahlungen sind zu richten an das Büro, Berlin SW. 11, Dessauerstraße 31, Postcheckkonto Berlin 134 071.

Kurzgefaßte **Reiseberichte** sind im letzten Vierteljahr deutlich oder mit Schreibmaschine geschrieben unter Anführung der Gebirgsgruppen einzureichen.

Bei der ungeheueren Arbeit, die der Versandstelle der Mitteilungen durch häufige Veränderung der Anschriften erwächst, strebt der Verwaltungsausschuß an, die Titel in Zukunft wegzulassen. — Er schreibt wörtlich:

„Wenn Vor- und Zuname stimmen, und der Wohnort deutlich angegeben ist, kann an der Zustellung nichts fehlen. — Wir hoffen, daß die Mitglieder so einsichtig sein werden, dem Gesamtverein aus Eitelkeitsrücksichten keine besonderen Auslagen durch häufige Anschriftenänderung zu bereiten und die Sektionen in dieser Richtung zu unterstützen.“ —

Reisen nach Deutsch-Südtirol werden auch in diesem Jahre unseren Mitgliedern besonders nahegelegt; auch die Hütten, die der D. u. V. Alpen-Verein dort verloren hat, brauchen, soweit sie sich noch im freien Verkehr befinden, nicht gemieden zu werden. Es ist das die beste Möglichkeit, unseren deutschen Stammesbrüdern die Zusammengehörigkeit zu beweisen. Die Ausgaben, die der deutsche Bergsteiger dort macht, tragen mit dazu bei, einer zur raschen Verwelschung in Land und Leuten vorzubeugen. Man vermeide nur jede unbedachte politische Äußerung.

In der Geschäftsstelle und aus der Bibliothek werden folgende noch vorhandene alpine Karten und Werke zu nachstehenden Preisen abgegeben:

**Neu!** Ratgeber für Alpentwanderer, RM. 2,—.

Moriggl, Kartenlesen RM. 3,—.

Hochtourist Nr. 3 RM. 6,—.

6 Guido Rey, Montblanc und Dolomitenbesteigungen, RM. 6,—.

Zeitschriften 1898 bis 1911; mehrere Exemplare zu RM. 2,—.

1923: 10 zu RM. 1,50, 1924: 13 zu RM. 2,—, 1925: 1 zu RM. 3,—.

## Bericht des Vorsitzenden

über das 46. Vereinsjahr 1928, erstattet in der ordentlichen Hauptversammlung vom 11. Dezember 1928.

Die Entwicklung der Sektion in dem zu Ende gehenden Geschäftsjahr 1928 ist die gleiche günstige gewesen wie im Jahre 1927. Gegenüber den durch Austritt oder Ableben eingetretenen Verlusten an Mitgliedern haben so viele neue Mitglieder in die Sektion aufgenommen werden können, daß die Endzahl des Jahres 1927 von 673 auf jetzt 727 gestiegen ist; sie setzt sich zusammen aus 682 A-(Voll-)Mitgliedern und 45 B-Mitgliedern.

Durch den Tod hat die Sektion fünf Mitglieder verloren: die Herren Rentner Hermann Bogenhard, Fabrikdirektor Ed. Stüchling, Regierungsdirektor Geh. Regierungsrat von Strauß und Torney, Kaufmann Otto Künge, Kaufmann Paul Seume, sämtlich in Erfurt. Wir werden ihrer aller in Treue gedenken, in besonderem Maße aber der heimgegangenen Mitglieder Hermann Bogenhard und von Strauß und Torney. Ersterer hat fast seit der Gründung der Sektion, nämlich seit 1883, ihr angehört und hat lange Jahre als Vorstandsmitglied, zuletzt als einer ihrer Ehrenvorsteher, für die Sektion gewirkt. Herr Geh. Regierungsrat von Strauß und Torney, seit 1910 Sektionsmitglied, ist im Jahre 1912 mit dem Amt des Schriftführers im Sektionsvorstand betraut worden und hat mit nie versagender Hingebung und Arbeitsfreudigkeit seines Amtes trotz schwerer Erkrankung noch bis kurz vor seinem Tode gewaltet. Sein Hinscheiden ist ein überaus schmerzlicher Verlust für unsere Sektion.

Mit dem silbernen Edelweiß, dem Ehrenzeichen für 25 jährige Mitgliedschaft im Alpen-Verein, sind diesmal sechs Mitglieder zu bedenken. Es sind dies die Herren Dr. med. dent. Pape in Nordhausen, Kaufmann Karl Rothe in Erfurt, Kaufmann Fritz Groß in Erfurt, Fabrikant Wilhelm Ducke in Erfurt, Ministerialdirektor Dr. E. Ortloff in Weimar, prakt. Arzt Dr. med. Breier in Erfurt. Der Vorstand spricht den Jubilaren seine aufrichtigsten Glückwünsche aus.

Innerhalb des Vorstandes der Sektion, der in seiner Zusammensetzung im Vorjahre unverändert geblieben war, sind im Jahre 1928

zwei Abgänge erfolgt. Im Januar hat der bisherige Bücherwart Herr Studienrat Dr. Pudschies sich wegen gesteigerter beruflicher Inanspruchnahme leider genötigt gesehen, seine Mitgliedschaft im Vorstand aufzugeben. Seitens des Vorstandes ist zwar bereits beim Ausscheiden des Herrn Dr. Pudschies auf schriftlichem Wege der dankbaren Anerkennung Ausdruck gegeben für das verdienstvolle Wirken, das der Herr Bücherwart durch Neueinrichtung, Aufstellung und Ordnung der Bücherei betätigt hat. Ich halte mich aber für verpflichtet, den Dank auch an dieser Stelle zu wiederholen und darauf hinzuweisen, daß unsere Sektion erst durch die Arbeit des Herrn Dr. Pudschies in den Besitz einer wirklich benutzbaren Bücherei gelangt ist. Das Amt des Bücherwarts hat der Beisitzer Herr Karl Böttger freundlichst übernommen. Des zweiten Verlustes, den der Vorstand durch den im September erfolgten Tod des Schriftführers von Strauß und Torney erlitten hat, ist von mir bereits gedacht worden. Die vorhanden gewesene Zahl der Vorstandsmitglieder (elf) hat sich damit auf neun gemindert. Für das kommende Geschäftsjahr 1929 tritt noch ein weiterer Verlust hinzu. Herr Kaufmann Hanns Badelt, unser früherer bewährter Schatzmeister, jetzt dem Vorstand als Beisitzer angehörig und bisher Leiter der Skiabteilung, hat zu unserem lebhaften Bedauern angezeigt, daß er mit Schluß des laufenden Geschäftsjahres aus dem Vorstand ausscheidet.

Die heutige Hauptversammlung wird über die notwendigen Ersatzwahlen zum Vorstand Beschluß zu fassen haben.

Sitzungen des Vorstandes haben im Geschäftsjahr 1928 zehn stattgefunden.

Der vorjährige günstige Bericht über die Bergsteigergruppe und die Skiabteilung trifft auch für dieses Jahr zu. Namentlich ist hervorzuheben, daß letztere Abteilung eine erfreuliche Steigerung ihrer Mitgliederzahl erfahren hat.

In der Sektion sind während der Berichtszeit neun Vorträge gehalten worden, deren starker Besuch das große Interesse erkennen ließ, welches unsere Mitglieder ihnen entgegengebracht haben. Es ist gesprochen worden:

am 6. Dezember 1927 von Herrn Reichsbahninspektor Räther über „Skihochtouren in der Silvretta“.

- am 10. Januar 1928 von Herrn Direktor Schlechtweg über „Reisen, Sehen, Erleben“,  
 am 28. Februar 1928 von Herrn Landgerichtsdirektor Ludwig über „Bergtouren in den Zentralpyrenäen“,  
 am 16. März 1928 von Herrn Dr. med. Blodig, Bregenz, über „Die Viertausender der Monte Rosa-Gruppe“,  
 am 28. März 1928 von Herrn Bürgermeister Lüddekens über „Bergtouren in den Östalern“,  
 am 17. April 1928 von Herrn Major a. D. Kaufsch, Nordhausen, über „Kaukasusfahrten“,  
 am 23. Oktober 1928 von Herrn Oberamtsanwalt Petermann über „Rund um die Schweiz (Bern, Chamonix, Zermatt, Pontresina)“,  
 am 13. November 1928 von Herrn Walter Flaig über „Stürmische Fahrten in den Berner Hochalpen“,  
 am 4. Dezember 1928 von Herrn Hauptmann Völk, Seefeld über „Skitouren im Karwendel.“

Die Vorträge waren, außer dem an zweiter Stelle genannten, sämtlich Lichtbildervorträge. Die unter den Vortragenden befindlichen Sektionsmitglieder wollen sich des besonderen Dankes des Vorstandes für ihre wertvolle Mitwirkung am Vereinsleben versichert halten.

Das diesjährige Winterfest hat am 21. Januar als „Bergfest vor der Erfurter Hütte“ unter sehr reger Beteiligung stattgefunden und ist bestens verlaufen. Am 16. Mai ist ein „Maienspaziergang“ nach Bischofen veranstaltet worden, der von den Unbilden der Witterung allerdings nicht verschont geblieben, aber doch dem Zwecke fröhlicher Geselligkeit gerecht geworden ist.

In der diesjährigen Jahresversammlung des Verbandes mittel- und nordostdeutscher Sektionen in Leipzig am 24. Juni und ebenso in der 54. Hauptversammlung des Gesamtvereins in Stuttgart am 13., 14. Juli ist unsere Sektion durch den stellvertretenden Vorsitzenden Herr Karl Knauf vertreten gewesen.

Am 25. September hat der Altmeister der geographischen Wissenschaft und eifrige Förderer aller der Alpenwelt gewidmeten Bestrebungen Herr Geheimrat Prof. Dr. Penck in Berlin sein siebzigstes Lebensjahr vollendet. Der Vorstand hat namens der Sektion dem ihr durch zwei Vorträge persönlich bekannt gewordenen

Jubilat seine Glückwünsche schriftlich übermittelt und sich, wie der Hauptauschuß und viele andere Sektionen des Gesamtvereins, an der dem Geheimrat Dr. Penck dargebrachten „Albrecht Penck-Stiftung“ beteiligt, welche dazu bestimmt ist, jungen Geographen Studienreisen ins Ausland zu ermöglichen.

Ich beende hiermit meinen Bericht und füge nur noch den Wunsch hinzu, daß unserer lieben Sektion Erfurt auch fernerhin ein glückliches Fortschreiten in ihrem Gedeihen beschieden sein möge.

R. Hedemann.

## Bericht des Hüttenwarts.

Das soviel Staub aufwirbelnde Projekt der Schwebebahn Maurach — Erfurter Hütte ist buchstäblich sang- und klanglos ins Wasser gefallen. Zu der Aufgabe des Planes veranlaßte vielleicht auch die schlechte Rentabilität der Patscherkofelbahn, der man ursprünglich einen glänzenden Gewinn im Voraus errechnete.

Weiter ist erfreulich zu berichten, daß der Wasserspiegel des Achensee sich auf der alten Höhe wieder befindet durch Zuleitung des Ampelsbachs und der Achenkircher Quellen.

Die Wege zu unserer Hütte wurden im Berichtsjahre neu hergerichtet, doch versetzten schwere Wetter dieselben in den denkbar traurigsten Zustand, sodaß wir im Frühjahr wieder von vorn anfangen können. An dem Weidegatterl wurden auf Wunsch der gräflich Enzenberg'schen Verwaltung Tafeln mit der Bitte um Schonung der Weideböden aufgestellt.

Der Hüttenbau einschließlich der Inneneinrichtung ist fertiggestellt und bewährt sich gut. Besonders geschätzt wird der neu geschaffene Raum für Selbstversorger.

Das Betriebsjahr stand unter dem Zeichen von Beschwerden aller Art und sonstigen unangenehmen Überraschungen. Ursache fast aller Beschwerden kam aus der Wassernot. Um diesen Uebelstand abzustellen, sind zwei Projekte in der Schwebenbahn, einmal Bohrung an der von einem Münchener Wünschelrutengänger bezeichneten Stelle am Südhang des Geschöllkopf, zum anderen Anlage eines Pumpwerkes am Madersbach, welches das Wasser 400 Meter hochdrücken soll. Das erste Projekt kommt Frühjahr in Ausführung, sobald die Genehmigung des Grundeigentümers eingeht.

Der Winterbesuch war schwach wegen des mangelnden Schnees auf den Zugangswegen zur Hütte und betrug 350 Eintragungen, während im Sommer weit über 4000 Touristen unsere Hütte besuchten.

Trotz des starken Besuches kamen wenig Unfälle vor und wenn, dann waren es Knöchelbrüche. Über einen etwas schweren Unfall berichten die Innsbrucker Nachrichten vom 12. 4. 28 wie folgt:

#### Absturz eines Touristen im Rosangebiet.

„Am Sonntag, den 8. April, gegen 12 Uhr, begaben sich zwei Herren, namens Hermann Geiger aus Tegernsee und Sepp Lauterbacher mit zwei Damen aus München von der Erfurter Hütte aus über den zum Hochiß führenden Weg auf eine Tour. Hinter dem Geschöllkopf verließen sie den Weg und schlugen weglos die Richtung gegen die Dalfazerwände ein. Nun stiegen die beiden Herren, die Damen zurücklassend, in die Wände ein, um den Dalfazerkopf zu erreichen. Lauterbacher hatte bereits eine Kletterhöhe von etwa dreißig Meter erreicht, als der kaum fünf Meter unter ihm befindliche Geiger um Hilfe rief. Lauterbacher warf nun dem Geiger das Seil zu und rief ihm zu, im Falle des Absturzes sich vom Felsen abzustößen, um nicht auf diesen aufzuschlagen und sich dadurch schwer zu verletzen. Bald verließen Geiger die Kräfte, ohne daß es ihm möglich war, das von Lauterbacher zugeworfene Seil zu erlangen und er stürzte so unglücklich ab, daß er sich einen komplizierten Knöchelbruch zuzog. Da der Absturz von den beiden wartenden Damen beobachtet wurde und diese gleich in die Erfurter Hütte um Hilfe eilten, konnte der Abgestürzte alsbald unter Leitung des Hüttenwirts Herbert Eichhorn geborgen und in die Erfurter Hütte gebracht werden. Der dort zufällig anwesende Dr. Heinrich Moxter aus München legte einen Notverband an.“

Am 9. d. M. wurde dann der Abgestürzte von Bergkameraden bis in die Dalfazalpe gebracht. Von dort wurde er von einer von einem Sportverein zusammengestellten Expedition im Vereine mit dem Revierinspektor Franz Hirsch von Maurach nach Maurach transportiert, von wo er mittels Fuhrwerks nach Jenbach und von dort nach München überführt wurde.“

Durch die kleinen und großen Unfälle wird unser Verbandskasten sehr stark benutzt. Wie alljährlich füllte ihn unser langjähriger Gast Dr. Moxter-München in liebenswürdiger Weise wieder

auf. Von weiteren Stiftungen möchte ich das Erfurter Dombild von Herrn Vollhaber und den Heimattwivel des Technischen Seminars hervorheben. Herzlichen Dank all den Gebern.

Kurt A. Büchner.

## Bücherei.

Die zur Ergänzung der Bücherei auf RM. 200,— festgesetzte Summe wurde auf Bitten des Bücherwartes um RM. 50,— erhöht, weil der erstgenannte Betrag kaum ausgereicht hätte für die allernotwendigsten Beschaffungen, besonders für Führer und Karten. Die Neuanschaffungen sind unten einzeln aufgeführt und dem vor drei Jahren erschienenen Verzeichnis (Jahresbericht 1925) nach Gruppen einzugliedern.

Der Besuch der Bücherei in den festgesetzten Zeiten (Mittwoch 20–21 Uhr) war im Sommer vor der Hauptreisezeit sehr rege, im Winter wie immer schwächer. Im übrigen bot unser Hüttenzimmer in den Zeiten lebhaften Verkehrs den schon vom vorigen Jahr her gewohnten Anblick eines Reisebüros. Unsere Bücherei ist vielen ein helfender Berater gewesen. Führerwerke waren besonders begehrt. Auf ihre Beschaffung und Ergänzung wurde besonderer Wert gelegt. Die Mitnahme solcher Führer auf Reisen gegen eine mäßige Entschädigung hat sich bewährt; dagegen ist das Mitnehmen von Karten aus der Bücherei weniger empfehlenswert und den Mitgliedern im eigenen Interesse eher zu raten, die für uns billigen Alpenvereinskarten durch unsere Geschäftsstelle zu beziehen.

Auf unserer Hütte im Rosan ist eine Bücherei eingerichtet worden; ihr konnten von uns einige Doppelstücke und Geschenke überwiesen werden. Wer noch zu Hause brauchbare Unterhaltungsbücher und Reisekarten oder dergl. liegen und keine bessere Verwendung hat, tut gut, wenn er sie durch die Geschäftsstelle der „Hüttenbücherei“ stiftet.

An Geschenken sind der Bücherei zugegangen:

1. Herr Rechtsanwalt Gronen: Lang, Gletschereis, St. Kosmos.
2. Herr Amtsgerichts-Direktor Hansen-Jena: Mitteilungen des D. S. U. B., Jg. 1899–1921 (6 Bände).
3. Herr Präsident Hedemann: Schwaiger, H., Führer durch die Rosan-Gruppe, 1900. Fremdenverkehrsverein Kuffstein,

Kuffstein und Kaisertal, 1904. Niepmann, Der Ortler, Alp-  
Gipfelsführer Bd. 3, 1905. Dreyer, A., Der Alpinismus u.  
der D. u. S. A.-B., 1909. Führer durch das Alpine Museum  
in München, 1916. Moriggl, Ratgeber für Alpenwanderer,  
M. 1924.

4. Herr Dr. Pudschies: Zeitschrift des D. u. S. A.-B., Jahrg.  
1924 u. 1925.

Der Vorstand dankt auch an dieser Stelle den Spendern  
herzlichst. C. Böttger.

### Neuanschaffungen 1928.

#### A. Allgemeines, Zeitschriften, Naturwissenschaft.

Mitschol, D.: Künstl. Landschaftsphotogr. im Winter. Wien 1924.

Fell: Deutschtum in Südtirol. Dresden 1927.

Ruhfahl: Hochgebirgsphotographie. Halle 1928.

Krebs: Die Ostalpen und das heutige Österreich, I. u. II. Stuttg. 1928.

Lang: Gletschereis (Geschenk). Kosmos, St.

Zeitschrift 1924, 1925. (Geschenk). D. u. S. A. B.

Zeitschrift 1928. D. u. S. A. B.

Mitteilungen des D. u. S. A. B. 6 Bände (Geschenk). 1899—1921.

Mitteilungen 1927, geb.

Dreyer: Der Alpinismus u. der D. u. S. A. B. (Geschenk). Berlin 1909.

„ Führer durch das Alpine Museum in München. (Geschenk). 1916.

#### B. Belletr., Reisebeschreibungen.

Dmpfeda: Der jungfräuliche Gipfel. Roman. Berlin—L.

Schäg: Südtirol. München 1927.

Dörner, A.: Tiroler Novellen des 19. Jahrh. L.

„ A.: Tiroler Novellen der Gegenwart. L.

Weech, L. v.: Kleine Geschichten.

Ziegler: Erschließer der Berge. 1. Bd. H. v. Barth. S. A. München 1926.

„ „ „ 2. Bd. L. Purtscheller. S. A. München 1926.

„ „ „ 3. Bd. E. Zsigmondy. S. A. München 1926.

„ „ „ 4. Bd. P. Grohmann. S. A. München 1926.

Steiniger: Die Bezwingen der Alpen. L. 1928.

Weissenmann: Aus der Firnentwelt. 1. Bd.

Jegerlehner: Die Todesfahrt auf das Matterhorn. B. 1928.

#### C. Touristik.

Schupp: Unterkunftshäuser u. Schutzhütten. M. 1929.

Moriggl: Ratgeber für Alpenwanderer. M. 1928.

Zbarsky: Das Wandern im Gebirge.

Zsigmondy-Paulke: Gefahren der Alpen. (neue Aufl.) 1928.

Moriggl: Ratgeber 1924, (Geschenk).

#### D. Ostalpen.

Wagner: Südtirol. Innsbr. 1927.

Wais: Bodenseeführer. Stuttg.—L. 1927.

Diehl: Ramsau. M. 1928.

Schwaighofer, S.: Innsbruck u. seine Umg. J. 1927.

Granichstaedten-C.: Igls u. Umg. J. 1925.

Delago: Zillertaler Alpen (III.).

Schwaighofer: Wanderbuch durch das Zillertal, Rißbüchler u. Tauern. J. 1927.

„ Wanderbuch: Karwendel, Wetterstein, Achensee, Inntal und  
Innsbruck. J. 1927.

Haedecker: München u. Südbayern. 38. Aufl. L. 1928.

Flaig, W.: Silvretta. M. 1924.

Obersteiner: Ögtaler Alpen. (2. Stück).

Schwaighofer: Wanderbuch: Stubai u. Ögt. Alpen.

Geß-Nichl: Gessäuseführer (neue Aufl.).

Purtscheller-Geß: Hochtourist Bd. V. L. 1928.

Brandenstein: Granatspitzengruppenführer. Wien.

Schwaiger S.: Kofangruppe. 1900. Geschenk.

Fr. V. Verein Kuffstein: Kuffstein u. Kaisertal. 1904. Geschenk.

Niepmann: Der Ortler. 1905. Alpine Gipfel. Bd. 3. Geschenk.

#### Karten.

Touristen-Wanderkarten v. Freytag u. Berndt, Wien. 1:100000. Nr. 1. Wiener

Wald. 2. Schneeberg-Raxalpe. 3. Ötztal. 4. Hochschwab. 6. Ennstaler Alpen.

20. Schladminger Tauern. 21. Murtal. 22. Drau- u. Gailtal. 23. Kärntner Seen.

28. Dachstein-Salzammergut. D. u. S. A. B. Karte der Zillertaler Alpen, 1:50000.

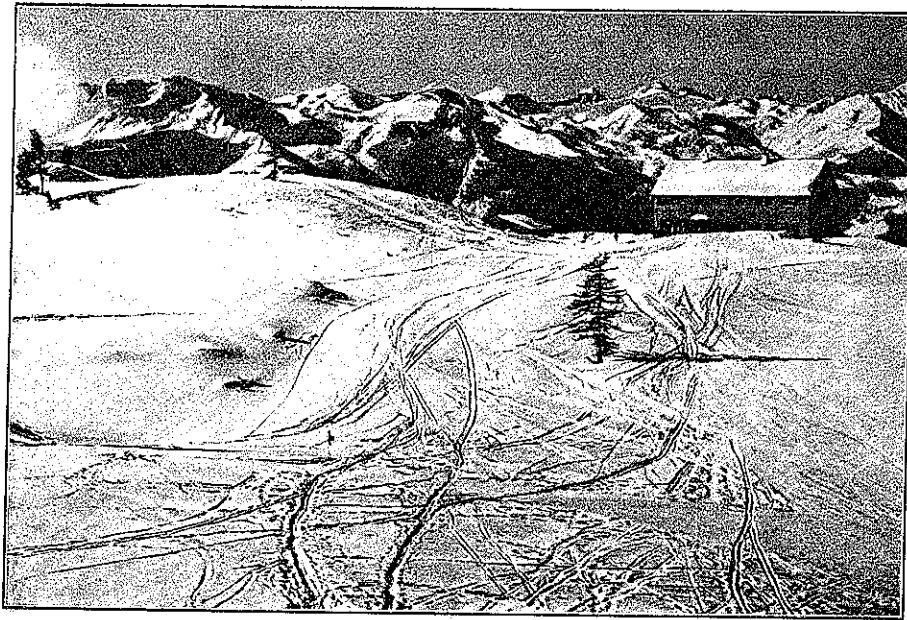
## Bericht der Ski-Abteilung

des Deutschen u. Österreich. Alpen-Vereins Sektion Erfurt  
über den Winter 1928/1929.

Der bisherige Vorstand der Ski-Abteilung trat Anfangs 1928  
beinahe geschlossen zurück. Von der Hauptversammlung wurden  
im September für das Jahr 1928/1929 neu gewählt: Herr  
Waldemar Gräf, als 1. Vorsitzender und Schatzmeister; Herr  
Heinrich Heine, als 2. Vorsitzender; Herr Otto Sölter, als Schrift-  
führer; außerdem wurden Herr Hans Hergenröther, Fräulein  
Magda Rnauft, Fräulein Ursula Taubert und Fräulein Anni  
Wunder, als Beisitzer gewählt.

Herr Johannes Badelt wurde in Anerkennung seiner vielen  
Verdienste um die Gründung und langjährige Leitung der Ski-  
Abteilung zum Ehrenvorsitzenden ernannt.





Die Erfurter Hütte als Wintersport-Platz

Die Mitgliederzahl betrug Ende 1928 126, der Beitrag mußte infolge Erhöhung des Beitrages an den Thüringer Wintersport-Verband auf RM. 3.— für das Jahr festgesetzt werden.

Die Abteilung ermöglichte ihren Mitgliedern die Teilnahme an dem von Herrn Gustav Rätcher in der Luisenschule abgehaltenen Trockenkursus, nach dessen Beendigung unsere Mitglieder durch den frühen und guten Winter bald auf die Bretter gelockt wurden. Zahlreiche Führungstouren der Herren Krauß, Gräf, Walther, Heine, Sölter, Bengel und Fräulein Knauff boten unseren Mitgliedern reichlich Gelegenheit, die Schönheit des Thüringer Waldes im Winter kennen zu lernen. Bedauerlicherweise war die Beteiligung aber oft recht wenig zufriedenstellend. Besser besucht waren dagegen im Dezember, Januar und Februar von Herrn Gräf geleiteten Ausbildungskurse in Gehlberg, die später zwar mit geringerer Teilnehmerzahl, aber mit desto größerer Begeisterung als Vorbereitung für alpine Hochtouren an Steilhänge im Schneekopfsgebiet verlegt wurden.

Bei dieser Gelegenheit stellen wir fest, daß die Zahl der „Winterbergsteiger“ in diesem Jahr noch bedeutend zugenommen

hat, sodaß sich die Abteilungsleitung entschlossen hat, weniger Wert auf Beteiligung am sportlichen Skilauf als vielmehr auf die Vorbereitung der Mitglieder für Winterfahrten im Hochgebirge zu legen.

In diesem Sinne wirkten auch die in der Ski-Abteilung gehaltenen Lichtbildervorträge der Herren Badelt, Gräf und Fräulein Taubert.

Im übrigen wurden die am 1. und 3. Donnerstag eines jeden Monats stattfindenden Abteilungsabende zur Vorbereitung für das Alpenfest benützt. Ski Heil! W. Gräf.

## Fahrtenberichte.

**Föttger, C.** Bruck im Pinzgau: Zell/See, Hundstein, Bad Gastein, Fuschertal, Gleiwitzer Hütte, Imbachhorn, Kaprunertal, Stubachtal (Naturbuspark).

**Fischer, Ernst.** Silvretta.

**Gallinger, Erich.** Erfurt. Steinernes Meer, Zell a. S., Geleiten, Pfandlscharte, Glocknerhaus, Glorshütte, Stüdlhütte, Erzherzog-Johannhütte, Groß-Glockner, Hoffmannsgletscher, Hoffmannshütte, Oberwalderhütte, Sockarscharte, Mainzerhütte, Bratschenkopf, Wiesbachhorn, Raindlgrat, Schwaigerhaus, Moserboden, Kaprunertörl, Rudolfschütte, Kals, Matriel, Alte und Neue Pragerhütte, Groß-Benediger, Kürsingerhütte, Zillertal.

**Geisler, Wally.** Berlin. Achensee, Erfurter Hütte, Hochiß, Pertisau — Särenkopf. — Längenfeld i. Sg. Tal. Winnebachseehütte, Winnebachjoch. — Westfalenhaus. Bent Hochjochspiz — Brandenburgerhaus — Guslarjochl — Vernagthütte — Bent.

**Höpfer, Wolfgang.** stud. rer. pol. Lannheimergebirge: Gimpel (Westgrat), Kellen-Spize, Babylonischer Turm, Lannheimerhütte, Nesselwänglerscharte, Otto Mayr-Hütte. Karwendel: Scharnis, Karwendelhaus, Ahornboden, Falkenhütte, Eng, Lamsenjochhütte, Lamsenjoch, Zwerchloch, Vompertal, Schwarz, Mieminger-Gebirge: Coburgerhütte, Grünsteinscharte. Wetterstein-Gebirge: Alpspize.

**Kügeler/Voigt.** Kaisergebirge. Vorderkaiserfelden — Nauenspize — Pyramidenpize — Stripfenjoch — Elmauer-Tor — Goinger Halt — Gruttenhütte — Zillertaler. Maierhofen — Schlegelfental — Furtchagelhaus — Schönbichler Horn — Berlinerhütte — Greizerhütte — Lapsenscharte — Grundschärner — Gamscharte — Krimmler Tauernhaus — Krimml.

**Knauff, Karl.** Stuttgart. Hauptversammlung mit anschließenden Touren in die Silvretta-Gruppe: Gargellen, Lübingen Hütte, vordere Plattenspize, kleine Seehörner, Saarbrücker Hütte, Madlenerhaus, Wiesbadener Hütte, Vermuntgletscher, Dreiländerspize, Ochsencharte, Jamtalhütte, Galtür, Zeinisjoch, Montafon, Fregenger Wald.

**Demke**, Martin, Luzern, Vierwaldstätter See, Andermatt, Oberalp-See, Furtkapashöhe, Kleines Furtahorn, Großes Furtahorn, Gletsch, Rhodnetal, Martinach, Col de la Forclaz, Col de Balme, Croix de Fer, Argentière, Lognan, Oberer Argentière-Gletscher, St. Servais-les-Bains, Col de Voza, Bionnassay-Gletscher, Pavillon Lête-Rouffe, Cabane du Gôüter, Aiguille du Gôüter, Dôme du Gôüter, Observatorium und Refuge Vallot, Bosses du Dromadaire, Mont Blanc, Grand Plateau, Petit Plateau, Grands Mulets, Bosses-Gletscher, Chamoni, La Flégère, Montanvers, Mer de Glace, Genf, Genfer See, Chillon, Lausanne.

**Lüdeckens**, Bürgermeister, Mayrhofen — Alteg — Floiental — Hintertux — Spannagelhaus — Kiepensattel — Olpererhütte — Dominikushütte — Furt-schagelhaus — Große Möße — Große Greiner — Schönbichlerhorn — Berlinerhütte — Sigmondspiz — Große Mörchner — Schwarzenstein — Floitenkees — Greizerhütte — Capenscharte — Stilluptal — Mayrhofen — Erfurterhütte — Lofen.

**Marschall**, Hedwig, Kalttenordheim, Vierwaldstättersee.

**Petric** mit Frau und Sohn Frig, Basel, Bern, Genf, Lausanne, Montreux, Savoyer Alpen: Martigny, Chatelard, Chamoni, Montanvers, Mer de Glace; Martigny, Walliser Alpen: Bisp, Zermatt, Gornergrat, Schwarzsee — Matterhornhütte. — Frig Petric allein: Bétempshütte — Monte Rosa (Dufourspiz), Berner Alpen: Leuter Bad, Gemmi, Randersteg, Interlaken, Grindelwald, Kl. Scheidegg, Wengen, Lauterbrunnen, Mürren, Interlaken, Luzern, Buchs, Silvretta: Gaschurn, Wiesbadenerhütte, großer Piz Buin.

**Porsch**, Mittelschullehrer, Piztal: St. Leonhard, Mittelberg, Taschachhaus, Taschachferner, Wildspiz (Nord- und Südgipfel), Mittelbergjoch, Mittelbergferner, Braunschweigerhütte, Mittelberg, St. Leonhard. — Neue Chemnigerhütte. — Bodensee.

**Rink**, H., und Sohn, Fulpmes, Hoher Burgstall, Starckenburger-Hütte, Neustift, Bärenbad, Franz Senn-Hütte, Wilder Freiger, Nürnberger-Hütte, Kanalt, Pinnissertal, Medag.

**Schleifenheimer**, M., Kaisergebirge: Rindlhütte, Scheffauer, Stripfenjoch, Stripfenkopf, Joseph-Eggersteig, Steinerner Rinne, Elmauer Tor, Goinger Haltspiz, Jubiläumssteig, Grüttenhütte, Elmauer Halt, Hintersteiner See, Ruffstein, Sonnwendgebirge: Rattenberg, Vord. Sonnwendjoch, Rosan, Erfurter Hütte, Karwendel: Lamsenjoch, Eng, Hohljoch, Spielstjoch, Falkenhütte, Ladizer Alp, Hochalpsattel, Karwendelhaus, Hochalpskrug, Schlauchkar, Birkkarspiz, Stliche, Mittlere u. Westliche Odkarspiz, Margenkar, Brendelsteig, Scharnig — Innsbruck. — Nieminger Gruppe: Mös, Obsteig, Grünsteinscharte, Koburger Hütte, Drachenkopf, Hoher Gang, Schwald, Fernpaß, Landeck, Dgtaler Alpen: Pfunds, Radursheltal, Hohenzollernhaus, Riffloch, Glockturm, Krungampental, Gepatschhaus, Rauekopfhütte, Gepatschferner, Brandenburgerhaus, Kesselwandferner, Neues Hochjochspiz, Hochjochferner, Hauslabjoch, Finailspiz, Similaunhütte, Similaun, Vent.

**Schmidt**, Studienrat, Suhl, I. Alpen: Hallstatt, Simony-Hütte, Hoher Dachstein St. Wolfgang, Schaffberg, Mondsee. — II. Karpathen: I. Transsilvanische Alpen: Buleahütte, Buleasee, Venatoren (2600m) — Kronstadt, Schulerau, Schuler, Rosenauer Burg, Rosenau, 2. Hohe Tatra: Schmecks, Rohlbachtal, Schlesslerhaus, Westernheim, Hoch-Sagl, Poppersee, Meeraugenspiz (2500 m), Meerauge, Fischsee, polnische Fünffeen, Zarnpaß, Schwarzer See, Zakopane.

**Schmidt**, Reinold und Verta Schmidt, Duderstadt, Wettersteingebirge: 3 Torspiz-Westgipfel, Zugspiz, Eotesgebirge: Warschenek, Großer Priel, Spizmauer, Wilder Gßel, Dachsteingruppe: Mammut- und Eisbhle, Simonyhütte-Großdachstein, Adamekhütte.

**Schwabe**, Carl Wilhelm, Pustertal — Toblach — Junichen — Sertental — Fischleimtal — 3 Zinnenhütte — Humbertushütte — Misurinafee — Cortina d'Ampezzo — Galzategopaz — Pordoipaz — Fassatal — Katersee — Eggental — Bozen, Trient — Rovereto — Mori — Riva — Gardasee — Desenzano — Verona — Padua — Venedig — Bozen, Meran — Sulden — Ortler — Trafoi, Stillsferjoch, Grödnertal — St. Ulrich — Plan — Sellajoch, Raschög.

**Tuercke**, Dr. Skitour: Saltir — Madlenerhaus — Wiesbadener Hütte — Großer Piz Buin — Ochsencharte — Jamtalhütte — Heidelberg-Hütte, Neue Heilbronner-Hütte, Sommerour: Kärnten: Millstatt — Smünd — Nothgebiet, Leobener Graben, Pressingberg, Willach, Gailtaler Alpen (Dobratsch), Karawanken, (Vertahütte, Mittagskogel), Veldes, Weissenfelfer See, Ossiacher- und Wörther-, sowie Gaaker See.

**Taubert**, Paul, und Frau, Donaufahrt Passau — Wien, Hofgastein, Föckstein — Raßfeld, Althurnhaus, Hochkönig.

**Taubert**, Ursula, Lechtaler: Skitour: Berwang bzw. Rinnen, Mitteregg, Raazalm.

**Taubert**, Wolfgang, Skitouren: Lechtaler: Berwang bzw. Rinnen, Raazalm, Namlos, Dgtaler: Obergurgl, Karlsruher-Hütte, Hochwilde, Schalkkogel, Samoarthütte, Similaun, Hauslabjoch, Finailspiz, Hochjochspiz, Weißkogel, mittlere Gußlarspiz, Bernagthütte, Vent.

**Trautmann**, Major a. D., Schruns, Schlappiner-Joch, Klosters, Davos, Flüela-Paß, Ober-Engadin, Pontresina, Piz Palü, Albula-Paß — Thusis.

**Voigt**, Robert, Dr., und Frau, Fürstenfeldbruck, Thiemgau: Kampenhöhe, Hochgern, Geigelstein, Spizstein, Rißbühler Alpen: Ehrenbachhöhe, Rißbühler Horn, Karwendel: Stanser Joch, Ochsenkopf, Rosangruppe: Ebener Joch, Erfurter-Hütte, Hochiß, Spieljoch, Seefackspiz, Guffert, Tegernsee: Wallberg, Walchensee: Herzogstand, Lechtaler: Tegelberg, Branderschrofen.

## Jahresrechnung der

### Einnahme

An Kassenbestand aus 1927 . . . . .			202	12
Mitglieder-Beiträge:				
675 A. zu . . . . . 11,—	7425	—		
45 B. zu . . . . . 5,—	225	—		
37 Ehefrauen zu . . . . . 3,—	171	—		
62 Aufnahmen zu . . . . . 10,—	620	—	8441	—
Restzahlungen . . . . .			68	19
Dresdner Bank: Auszahlungen . . . . .			7638	58
Hauptbank für Tirol u. Vorarlberg: Auszahlungen . . . . .			4746	72
Hütten-Einrichtung: Rückzahlung für Leuchter . . . . .			5	10
Hütten-Ertrag: Brutto-Einnahme . . . . .			3838	39
Bibliothek: Einnahme für Leihgebühren Bücher, Postkarten, Vereinszeichen: Eingang . . . . .			5	75
			2102	41
Vergütung für Lichtbilder-Apparat . . . . .			10	—
Verschiedenes:				
Hauptauschuß Guthaben . . . . .			37	20
Kapital-Konto: Zinsen . . . . .			202	55
RM.			27298	01

Erfurt, im Dezember 1928

Der Schatzmeister:  
gez. Otto Krauß

## Sektion Erfurt 1928

### Ausgabe

Per Mitglieder-Beiträge				
an den Hauptauschuß Rest für 1927			174	—
für 1928			3478	—
Dresdner Bank: Einzahlungen . . . . .			5526	50
Hauptbank für Tirol u. Vorarlberg: Einzahlungen . . . . .			3659	43
Hüttenbau: Zahlungen in 1928 . . . . .			4950	09
Hütteneinrichtung: do. . . . .			2439	19
Hüttenertrag: Feuer- und Haftvers. Fremdenbücher, Tarife, Quellen- forscher . . . . .			966	73
Wegebau: Zahlungen . . . . .			96	—
Bibliothek: Anschaffungen . . . . .			268	54
Bücher, Zeitschriften, Postkarten, Zeichen . . . . .			1510	03
Vorträge, angeschlossene Vereine, Winterfest, Ski- u. Bergsteigerabtg., Reisepesen, Albrecht Penk-Stiftg. . . . .			1953	71
Jahresberichte, Umschläge, Porto, Drucksachen, Inserate . . . . .			1060	32
Verwaltung . . . . .			535	—
Miete Hüttenzimmer, Heizung, Be- leuchtung . . . . .			585	—
Kassenbestand auf neue Rechnung . . . . .			95	47
RM.			27298	01

Geprüft und für richtig befunden:  
gez. Karl Schumann, gez. Wilhelm Stenger



## Haushaltsplan der Sektion Erfurt des Einnahme

An Kassabestand . . . . .	95	47
Hauptbank für Tirol u. Vorarlberg, Bestand . . . . .	1687	93
675 Mitglieder A. zu RM. 11,— Beitrag . . . . .	7425	—
40 do. B. zu „ 5,— „ . . . . .	200	—
50 Ehefrauen-Karten „ 3,— . . . . .	150	—
40 Aufnahmegebühren „ 10,— . . . . .	400	—
Hütten-Ertrag . . . . .	3000	—
Postkarten- und Bücherverkauf . . . . .	500	—
<hr style="border-top: 1px solid black;"/>		
RM.	13458	40

## Deutschen u. Osterreich. Alpen-Vereins Ausgabe

Per Mitglieder-Beiträge an den Hauptausschuß . . . . .	3375	—
675 A. zu 5,— . . . . .	80	—
40 B. zu 2,— . . . . .	141	84
Dresdner Bank: Schuld . . . . .	900	—
Einbehaltener Betrag von Hüttenbau als Garantie-Summe . . . . .	110	—
Angeschlossene Vereine . . . . .	1000	—
Hüttenbau: Wasserbeschaffung u. Bohrversuche . . . . .	1000	—
do. Dachgeschöß ausbauen . . . . .	700	—
Wegebau . . . . .	900	—
Hütten-Einrichtung . . . . .	300	—
Bibliothek . . . . .	700	—
Vorträge . . . . .	600	—
Miete, Heizung, Beleuchtung Hüttenzimmer . . . . .	300	—
Verwaltung . . . . .	300	—
Reisepesen . . . . .	250	—
Sti- und Bergsteigerabt. . . . .	800	—
Alpenfest . . . . .	400	—
Postkarten-Anschaffung . . . . .	1000	—
Drucksachen, Porto . . . . .	200	—
Feuer- und Haftpflicht-Verf. . . . .	401	56
Verschiedenes . . . . .	<hr style="border-top: 1px solid black;"/>	
RM.	13458	40

# Verzeichnis der Mitglieder

nach dem Stande vom 1. März 1929

Die Mitglieder, deren Name mit \* bezeichnet ist, haben nach fünfundzwanzigjähriger Mitgliedschaft das übliche Edelweiß verliehen erhalten; das mit \*\* bezeichnete Mitglied ist Mitbegründer der Sektion.

## Sektions-Vorstand:

- \* **Hedemann, R.**, Landgerichtspräsident a. D., Geh. Oberjustizrat, Vorsitzender
- \* **Knauf, Karl**, Kaufmann, Stellvertreter des Vorsitzenden.
- Gronen, Georg**, Rechtsanwalt u. Notar, Schriftführer
- Krauß, Otto**, Bankdirekt., Schatzmeister
- Büchner, Kurt A.**, Archit., Hüttenwart
- \* **Böttger, Karl**, Lehrer, Büchertwart
- Ludwig, Heinz**, Landgerichtsdirektor, Leiter der Bergsteigergruppe und Vertreter der Bergwacht in München
- Hoffmann, Felix**, Oberapotheker, Stellvertreter des Schriftführers
- \* **Lüddeckens, Paul**, Bürgermeister, Beisitzer
- Schmidt, Paul**, Prokurist, Beisitzer

## Ehrenvorsteher:

- \* **Eckhardt, Wilhelm**, Kaufmann
- \* **Koerner, R., Dr.**, Abteilungspräsidi. im Landesfinanzamt, Rudolstadt

## Vertrauensmänner:

- \* **Hanelwacker, Hugo**, Nordhausen
- Kober, Fritz**, Fabrikbesitzer, Suhl
- Segelitz, Dr.**, Mühlhausen i. Thür.

## Mitglieder:

- 1914 **Ackermann, R., Dr.**, Zahnarzt, Mühlhausen i. Thür.
- 1924 **Ackermann, Ernst**
- 1909 **Aehle, E.**, Fabrik., Nordhausen
- 1927 **Ahlf, Otto**, Reichsbahn-Oberrat
- 1928 **Ahrendts, Fr.**, Landgerichtsrat
- 1927 **Alex, Kurt**, Prokurist
- 1921 **Allendorf, H., Dr.**, Syndikus
- 1921 **Allgeier, P.**, Kaufmann
- 1912 **Arndtheim, A.**, Kaufmann
- 1929 **Arndtheim, Erna**, Frau
- 1922 **Ascherhmann, Rudolf**, Jümenau
- 1902 \* **Asmus, Emil**, Lehrer
- 1927 **Asmus, Heinz**, stud. jur.
- 1912 **Badelt, Hanns**, Kaufmann
- 1924 **Badelt, Else**, Frau

- 1928 **Badelt, Eva**, Fräulein
- 1924 **Bader, Franz**, Architekt, Mühlhausen
- 1923 **Baer, Johanna**, Lehrerin
- 1924 **Baetge, Georg**, Kaufmann
- 1924 **Baetge, Antonie**, Frau
- 1922 **Baetge, Gustav**, Schwanssee
- 1928 **Barckewitz, Otto**, Architekt
- 1921 **Barth, Adolf**, Kaufmann
- 1923 **Barthel, Margarete**
- 1923 **Bastian, Walter**
- 1928 **Bauer, Ernst**, Landgerichtsrat
- 1929 **Bauke, Walter**, Kaufmann
- 1924 **Baum, Dr.**, Zahnarzt
- 1926 **Baumann, Otto Ernst**
- 1929 **Baumann, Bertha**, Frau
- 1924 **Baumbach, Kurt**, Pfarrer
- 1928 **Baumgart, Emmi**, Seminaristin
- 1924 **Becker, Margarete**, Buchhalterin
- 1924 **Becker, Kläre**, Damenschneiderin
- 1926 **Behnke, Georg**, Steuerinspektor
- 1905 **Benary, Ernst, jr.**, Gärtnerbesitzer
- 1924 **Benary, Edeltraut**, Frau
- 1922 **Benda, Alfr.**, Schulrat, Weissenfels
- 1927 **Benge, Hans**, Architekt
- 1926 **Bernhardt, Kurt**, Rechtsanwalt und Notar, Langensalza
- 1929 **Bernhardt, Frau**
- 1921 **Bertram, E.**, Kaufmann
- 1929 **Beruch, Alfred**, Ballstmeister
- 1926 **Besler, Hilde**, Musiklehrerin
- 1928 **Besser, Kurt**, Lehrer
- 1927 **Bethge, Paul**, Fabrikdirektor
- 1924 **Beuf, Heinrich**, Fabrikdirektor
- 1926 **Beyermann, Erich, Dr.**, Rechtsanwalt
- 1928 **Biebermann, Georg**, Verlagsbuchhldr., Mühlhausen i. Th.
- 1907 **Billig, Paul**, Kaufmann
- 1907 **Billig, Werner**, Kaufmann
- 1928 **Birke, Joseph**, Maler
- 1922 **Bischof, Anna**, Frau, Studienrat
- 1924 **Bittroff, Margarete**, Frau
- 1909 **Blaeser, Kurt**, Amtsgerichtsrat
- 1927 **Blankenburg, Dorothea**, Fräul., Gewerbeoberlehrerin
- 1903 \* **Blüher, Max**, Dr. med.
- 1924 **Bock, Arthur**, Kaufmann
- 1926 **Bock, Ilse**, Lehrerin

- 1928 **Bochacker, Dr. med.**, Summersbach
- 1924 **Bodemann, H.**, Oberingenieur
- 1924 **Boeckmann, Wolf**, Landgerichtsdirektor, Berlin
- 1908 **Boegl, Ludwig**, Stadtbaurat
- 1926 **Boehr, Else**, Fräulein, Lützen
- 1926 **Boehr, Frieda**, Fräulein, Lützen
- 1917 **Bösner, Fr.**, Pastor
- 1902 \* **Böttger, Karl**, Lehrer
- 1929 **Böttger, Hedwig**, Lehrerin, Mühlhausen i. Thür.
- 1923 **Bohn, Walter**, Hütteningenieur
- 1923 **Bolenz, Wilhelm**, Mag.-Supernumerar
- 1901 \* **Born, Hans**, Kaufmann
- 1912 **Bosse, H.**, Kaufmann, Nordhausen
- 1927 **Bornhardt, Eduard**, Diplomingenieur
- 1927 **Bornhardt, Marianne**, Frau
- 1929 **Bradler, Ernst**, Oberlehrer
- 1906 **Brehmer, E.**, Dr. med.
- 1915 **Brehmer, Margarete**, Fräulein
- 1904 \* **Breier, Dr. med.**
- 1928 **Breithaupt, Otto**, Major a. D.
- 1928 **Breithaupt, Hilde**, Fräulein
- 1914 **Buchmann, Arthur**, Amtsgerichtsrat
- 1882 \*\* **Büchner, Hugo**, Rentner
- 1911 **Büchner, Kurt A.**, Architekt
- 1923 **Büchner, Richard**, Drogist
- 1923 **Büchner, Johanna**, Fräulein
- 1923 **Büchner, Margarete**, Fräulein
- 1907 **Büchner, Ad., Dr.**, Mühlhausen i. Thür.
- 1925 **Buhe, R., Dr. jur.**, Landgerichtspräsident
- 1924 **Burger, Hedatteur**
- 1925 **Carow, Hans**, Professor
- 1921 **Christ, H.**, Studienrat
- 1921 **Christ, Paul**, Optiker
- 1921 **v. Christen, F., Dr.**, Heiligenstadt
- 1923 **Christiansen, Friedr.**, Einkäufer
- 1924 **Clages, Albert**, Generalvertreter
- 1928 **Clauer, Wilhelm**, Justizobersekretär
- 1928 **Cohnstädt, Hans**, Dr. med.
- 1921 **Compter, H., Dr.**, Oberregierungsr.
- 1924 **Cosack, Oskar**, Apotheker
- 1920 **Czernik, Karl**, Reg.-Obersekretär
- 1921 **Daute, W.**, Oberpostsekretär
- 1923 **Delion, Studienrat**, Elstertwerda
- 1929 **Demme, Karl**, Landesoberinspekt.
- 1926 **Diedicke, Jemgard**, Lehrerin

- 1929 **Dietrich, Johanna**, verw. Frau, Direktor
- 1924 **Dieg, Kuno**, Kaufmann, Zella-Mehlis
- 1922 **Dittmar, Alice**, Chemiker-Assistentin
- 1929 **Dominek, Ilse**, Fräulein
- 1929 **Donnebert, Victor**, Drogeriebesitzer
- 1904 \* **Ducké, Wilhelm**, Fabrikant
- 1923 **Dinkel, Rudolf**, Kunstmal., Friedrichroda
- 1918 **Dufft, J., Frau**, Rechnungsrat
- 1927 **Dufft, Martha**, Fräulein
- 1925 **Ebert, Hans**, Kaufmann, Nordhausen
- 1901 \* **Eckhardt, Wilhelm**, Kaufmann
- 1924 **Eckoldt, Adolf**, Oberl. z. S. a. D.
- 1924 **Eckoldt, Hermann**, Kaufmann
- 1924 **Eggerding, Otto**, Kaufmann, Nordhausen
- 1924 **Eggert, Erich**, Wilhelm
- 1928 **Eggert, Oberregierungsbaurat**
- 1928 **Eggert, Else**, Frau
- 1928 **Eggert, Ilse**, Fräulein
- 1921 **Eckhardt, D.**, Direktor
- 1925 **Eckhardt, Lotte**, Fräulein
- 1929 **Eckhardt, Franz**, Zeichenlehrer
- 1920 **Eichel, Abteilungsdirektor** bei der Oberpostdirektion
- 1909 **Eichhorn, Herbert**, Erfurter Hütte
- 1923 **Eisenmann, Karl**
- 1923 **Eitner, Studienrat, Dr.**, Fischleben
- 1923 **Ender, Walter**, Lehrer, Stüßerbach
- 1924 **Engler, Wilhelm**, Prokurist
- 1927 **Epting, Dr.**, Syndikus, Mühlhausen i. Thür.
- 1922 **Erstel, Adelbert**, Kaufmann
- 1892 \* **Erlau, Justizrat**, Nordhausen
- 1927 **Faudi, F.**, Ingenieur, Sömmerda
- 1928 **Feistkorn, Emmi**, Geschäftsleiterin
- 1921 **Felgenauer, P.**, Apotheker
- 1924 **Fellgentreff, Marianne**, Langensalza
- 1910 **Filler, Paul**, Dampfzulegeleibesitzer
- 1927 **Fils, Elisabeth**, Fräulein
- 1922 **Finkelmann, Else**, Frau, Studienrat
- 1927 **Fischer, Ulrich**, Schüler
- 1926 **Fischer, Hel.**, Beamtin, Jümenau
- 1920 **Fischer, E.**, Eisenb.-Oberinsp.
- 1921 **Fischer, P.**, Stüßerbach
- 1902 \* **Fischer, D. Dr.**, Senior und Superintendent

1924 **Fleisch**, Max, Rechtsanwalt und Notar  
 1927 **Fließbach**, Werner, Kaufmann  
 1923 **Foerster**, Mia, Fräulein  
 1923 **Foerster**, Rosa, Fräulein  
 1929 **Frahm**, Arthur, Buchhändler  
 1907 **Franke**, R., Fabrikant, **Mühlhausen i. Thür.**  
 1926 **Franke**, Hans, Rechtsanwalt und Notar  
 1927 **Franke**, Adolf, Kaufmann  
 1922 **Frenkel**, R., Kaufmann  
 1921 **Fricke**, W., Ingenieur  
 1927 **Fricke**, Otto, Landwirt, **Sömmerda**  
 1929 **Fricke**, Werner, stud. ing., **München**  
 1929 **Friedrichs**, Frig, Dipl.-Ingenieur in **Stügerbach**  
 1926 **Fritz**, Alfred, Graveur, **Suhl**  
 1920 **Fritsch**, Dr., Landrat, **Vangensalza**  
 1900 \* **Fuchs**, W., Dr., Professor  
 1929 **Fugmann**, Karl, Architekt  
 1927 **Funke**, Margarete, Fräulein, Kunstgewerblerin  
 1928 **Gaensecke**, Franz, Direktor  
 1924 **Gaigisch**, Paul, Apothekenbesitzer  
 1928 **Gallinger**, Erich, Referendar  
 1927 **Gagka**, Ella, Frau verw. Direktor  
 1913 **Gebhardt**, V., Obersteuerinspektor  
 1927 **Gebhardt**, Horst, Konzertpianist  
 1923 **Geisler**, Waldo, Frk., **Berlin-L.**  
 1926 **Geislich**, Kurt, Dr. med., **Weißenfels**  
 1921 **Gerich**, Dr., Reg.-Medizinalrat  
 1923 **Gericke**, Wilhelm, Lokomotivf.  
 1923 **Gerlach**, Theodor, Fabrikbesitzer, **Duderstadt**  
 1925 **Gerlach**, Klara, **München**  
 1921 **Gernandt**, H., Stadtbaumeister  
 1920 **Gertwig**, W., Stadtrechnungs-Revisor  
 1923 **Gevalt**, Marie, Prokuristin  
 1928 **Gloria**, Aloys, Dr., Referendar  
 1923 **Glusa**, Max, Kaufmann  
 1922 **Goege**, Ed., Polizeiwachtwächter, **Suhl**  
 1926 **Göring**, Karl, Kaufmann  
 1928 **Göttel**, Otto, Konditormeister  
 1926 **Göttmann**, Fr., Oberingenieur  
 1923 **Goldmann**, Dr., **Nordhausen**  
 1923 **Gotthe**, Karl, techn. Reichsbahn-Sekretär  
 1923 **Gottwald**, Wilhelm, techn. Reichsbahn-Sekretär

1929 **Grabe**, Gustav, Kaufmann  
 1926 **Gräf**, Waldemar, Bankbeamter  
 1924 **Gramatke**, Erich, Kaufmann  
 1922 **Grasnick**, Margarete, Frau  
 1927 **Grasnick**, Liselotte, Fräulein  
 1923 **Greifinger**, H., Oberingenieur  
 1923 **Grobbe**, Max, Kaufmann  
 1921 **Gronen**, Georg, Rechtsanwalt und Notar  
 1904 \* **Groß**, Frig, Kaufmann  
 1910 **Großmann**, Oskar, Saugwerkmeister  
 1921 **Grube**, R., Eisenb.-Oberlandmess.  
 1912 **Grünefeld**, Dr., Rechtsanwalt und Notar  
 1899 \* **Günz**, Eduard, Dr., Sanitätsrat  
 1922 **Gundermann**, Bertha, Frau  
 1924 **Gaenel**, Herbert, Fabrikant, **Suhl**  
 1922 **Gaertig**, Frau, Antonie  
 1922 **Gagedorn**, Bruno, Kaufmann  
 1914 **Gagedorn**, Walter, Rechtsanwalt und Notar  
 1912 **Gagen**, P., Apothekenbesitzer  
 1927 **Gahne**, Frig, Dr., Regierungsrat  
 1921 **Gahne**, Edith, Fräulein  
 1927 **Galbe**, Frida, Gesangspädagogin  
 1924 **Hamann**, Johann, Pelzgeschäft  
 1902 \* **Hanewacker**, Hugo, Fabrikant **Nordhausen**  
 1921 **Hanf**, Alfred, Maler und Graph.  
 1897 \* **Hansen**, Robert, Amtsgerichtsdirektor, **Jena**  
 1928 **Hansen**, Franziska, Frau, **Jena**  
 1924 **Hansen**, Wilhelm, Apotheker, **Worbis**  
 1896 \* **Hapke**, Dr., Sanitätsrat, **Mühlhausen i. Thür.**  
 1926 **Haspel**, Karl, Lehrer, **Thalheim**  
 1927 **Hasse**, Heinrich, Ingenieur  
 1928 **Haupt**, Alice, Lehrerin  
 1909 \* **Hedemann**, R., Landgerichtspräsident a. D., Geh. Oberjustizrat (seit 1891 auch Mitglied der Sektion Berlin).  
 1927 **Hedemann**, Margarete, Fräul.  
 1923 **Heiling**, Walter  
 1923 **Heine**, Heinrich, Banprokurist  
 1927 **Heinemann**, Emmy, Fräulein, Sekretärin  
 1928 **Heinrici**, Paul, Major a. D.  
 1923 **Helmerich**, Margarete, **Weimar**  
 1928 **Hellner**, Hermann, Geh. Ober-Postrat  
 1928 **Hellner**, Eva, Fräulein  
 1921 **Hemmann**, Konrad, Bürovorst.

1920 **Henning**, Georg, Kaufmann, **Sömmerda**  
 1895 \* **Henning**, R., Kaufmann, **Düffeldorf**  
 1926 **Herder**, Paul, Prokurist  
 1927 **Hergendorfer**, Hanns, Kaufmann  
 1929 **Herhadt**, Bertud, Lehrerin  
 1910 **Herrmann**, D., Direktor  
 1928 **Herrenkind**, Kurt, Reichsbahnrat  
 1924 **Herzau**, Werner, Dr. med.  
 1921 **Hefz**, Georg, Prokurist  
 1922 **Hesse**, Ernst, Kaufmann  
 1927 **Hesse**, Hanns, Dr., Schriftleiter  
 1913 **Hildemann**, Kurt, Dr., Generaloberarzt a. D.  
 1925 **Hilpert**, Paul, Kaufmann  
 1926 **Hirrichsen**, Luise, Zahnärztin  
 1929 **Higler**, Martha, Frau  
 1921 **Hoffmann**, F., Oberapotheker  
 1923 **Hoffmann**, Franz, Kaufmann  
 1912 **Hoffmann**, Frau Waldo  
 1911 **Hoffmann**, Th., Kaufmann  
 1923 **Hoffmann**, Viktor, Reichsbahninspektor  
 1925 **Hoffmann**, Marie, Frau verw. Direktor  
 1926 **Hoffmann**, Paul, Apothekenbes.  
 1928 **Hoffmann**, Ernst, Kaufmann  
 1928 **Hoffmann**, Walter, Kaufmann  
 1925 **Hofmann**, Erich, Fabrikant  
 1912 **Hohmann**, H., Kaufmann  
 1929 **Hohmann**, Emma, Fräulein  
 1926 **Höpfer**, Wolfgang, Student  
 1921 **Holzinger**, W., Regierungsbau-meister  
 1927 **Holler**, Hans, Dr. med.  
 1927 **Hoppe**, Hans, Oberregierungsrat  
 1914 **Horn**, Dr. med.  
 1925 **Horn**, Dr., prakt. Arzt, **Bieselbach**  
 1928 **Horst**, Frau Helene, Arztwitwe  
 1928 **Horst**, Ilse, Fräulein  
 1928 **Hübner**, Marianne, Studienrätin  
 1926 **Hübshmann**, Siegfried, Dr., Studien-Assessor, **Torgau**  
 1929 **Hüfner**, Alfred, Dr., Amts- und Landgerichtsrat  
 1921 **Hülle**, Johann, Dr., Studien-Assessor, **Mechelroda**  
 1908 **Hülsemann**, E., Amtsgerichtsrat **Gehren**  
 1921 **Hünemönder**, A., Bau-Ingenieur  
 1924 **Hüsmert**, Richard, Kaufmann  
 1921 **Hlbow**, Reg.- und Baurat  
 1928 **Hlbow**, Hanns, cand. med.  
 1903 \* **Hffel**, Paul, Professor

1922 **Jacobson**, Sofie, Frau  
 1912 **Jacobi**, Kurt, Dr., Stadtrat  
 1929 **Jacoby**, Karl, Stadt-Obersekretär  
 1925 **Jacob**, E., Bez.-Direktor  
 1921 **Jaeger**, A., Fräulein, Klavierlehrerin, **Nordhausen**  
 1923 **Jahn**, Max, Reg.-Inspektor  
 1893 \* **John**, Ditto, Stadtrat, **Weißensee i. Thür.**  
 1922 **Jorbrandt**, Walter, Kataster-Direktor, **Berlin-Cöpenick**  
 1928 **Jordan**, Karl, Ingenieur  
 1920 **Jung**, W., Kaufmann, **Schmal-kalden**  
 1925 **Jung**, Dr., Karl, Kaufmann  
 1925 **Junkers**, Wilhelm, Dr. med., Sanitätsrat  
 1923 **Kaemmerer**, Hermann, Fleischermeister  
 1923 **Kaemmerer**, Robert, Student  
 1912 **Kaestner**, Franz Friedr., Fabrikbesitzer  
 1927 **Kägeler**, Franz, Mittelschullehrer  
 1925 **Kaiser**, Otto, Handelsgärtner, **Nordhausen**  
 1922 **Kaltsofen**, Martin, Kaufmann  
 1921 **Kanzler**, R., Direktor  
 1927 **Kappelmann**, Klara, Frau, verw. Stadtrat  
 1926 **Kehl**, Hans, Ingenieur  
 1929 **Kellner**, Toni, Reichsbeamtin  
 1926 **Kempf**, Rudolf, Buchhändler  
 1922 **Kessler**, Frig, **Droisdorf i. Rhld.**  
 1923 **Reyn**, A., Forstmeister, **Dehrens-tock**  
 1921 **Rind**, E., Reg.-Inspektor  
 1921 **Rind**, Elfa, Fräulein, Lehrerin  
 1923 **Rind**, Kurt, Bankbeamter  
 1926 **Rirchner**, Lisbeth, Bürovorsteh.  
 1904 **Rirchner**, R., Brennereibesitzer, **Nordhausen**  
 1897 \* **Klatt**, E., **Mühlhausen i. Th.**  
 1926 **Klaproth**, Fr., Pfarrer  
 1912 **Klaus**, P., Lehrer  
 1923 **Kleemann**, Adolf, Fabrikant  
 1920 **Kleemann**, Margarete, Frau  
 1929 **Kleinschmidt**, Dr., med., **Mühlhausen i. Thür.**  
 1928 **Klembke**, J., Sem.-Oberlehrer, **Mühlhausen i. Thür.**  
 1913 **Kleschke**, G., Pastor  
 1928 **Kleschke**, Hans  
 1924 **Klebe**, Walter, Prokurist, **Mühlhausen**  
 1929 **Klute**, Erich, Kaufmann  
 1924 **Knabe**, Max, Braumeister

1896 \* **Knauf**, Karl, Kaufmann  
 1923 **Knauff**, Marianne, Buchhalterin  
 1923 **Knauff**, Margot, Fräulein  
 1927 **Knauff**, Magdalene, Fräulein  
 1923 **Knauff**, Martha, Lehrerin,  
 Nordhausen  
 1923 **Kneifel**, Karl, Lehrer  
 1913 **Kober**, Frig, Fabrikbesitzer, **Suhl**  
 1921 **Koch**, U., Ingenieur  
 1924 **Koch**, Alfred, Bankdirektor  
 1928 **Koch**, Georg, Fabrikant  
 1928 **Koch**, Else, Frau  
 1926 **Koerber**, Martha, Lehrerin  
 1911 **Köhler**, H., Dr., Rechtsanwält  
 und Notar  
 1916 **Köhne**, Hans, Eisenb.-Inspektor  
 1897 \* **Koerner**, R., Dr., Abteilungs-  
 präsident im Landesfinanzamt  
 Rudolfsstadt  
 1921 **Kohl**, Horst, Konditoreibesitzer und  
 Fabrikant  
 1924 **Kolb**, August, Direktor, **Gispers-**  
**leben**  
 1929 **Kolbe**, Karl, Lehrer  
 1929 **Kolbe**, Margrit, Praktikantin  
 1929 **Koldewey**, Otto, Studienrat  
 1923 **Kortrey**, Georg, Kaufmann,  
 Mühlhausen i. Thür.  
 1929 **Kortrey**, Auguste, Frau, Mühl-  
 hausen i. Thür.  
 1924 **Kossina**, Richard, Geh. Justizrat,  
 Nordhausen  
 1929 **Kotke**, Paul, Prokurist  
 1925 **Kraft**, Hermann, Studentat  
 1927 **Kraft**, Walther, Ober-Ingenieur  
 1900 \* **Krahmer**, Hermann, Kaufm.  
 1922 **Kramer**, U., Zollinsp., **Gotha**  
 1913 **Krannich**, Franz, Kaufmann  
 1929 **Krassau**, Hans, Kaufmann  
 1922 **Krause**, Friedrich, Verlagsbuch-  
 händler, **Nordhausen**  
 1923 **Krauß**, Otto, Bankdirektor  
 1929 **Krebs**, Rud., Dr., Zahnarzt  
 1927 **Kreuzler**, Helene, Fräulein  
 1927 **Krey**, Rudolf, Kaufmann  
 1920 **Krüger**, Adolf, Eisenb.-Amtm.  
 1903 \* **Krug**, Dr. med., Sanitätsrat  
 1928 **Kühl**, Erich, Bildhauer  
 1907 **Kühlewein**, P., Dr., Rechtsanw.  
 1912 **Kühn**, R., Subdirektor  
 1927 **Kühne**, Johannes, Oberzollinsp.  
 1922 **Kuhl**, Karl, techn. Eisenb.-Ober-  
 sekretär  
 1922 **Kunze**, Elsa, Fräulein  
 1928 **Kunze**, Anemarie, Postbeamtin  
 1920 **Kurenbach**, E., Oberpostsekretär  
 1923 **Kußmann**, Theodor, Zeichenlehrer

1923 **Kugner**, Gertrud, Lehrerin, **Nord-**  
**hausen**  
 1929 **Kugner**, Käthe, Rektorin  
 1928 **Lamprecht**, Gerhard, Kaufmann  
 1924 **Lang**, Adolf, Maurermeister  
 1921 **Lange**, Gustav, Apotheker  
 1903 \* **Lange**, D., Hüttenbes., **Ilmenau**  
 1928 **Lange**, Margarete, Fräulein  
 1914 **Laratz**, Else, Fräulein, Lehrerin  
 1929 **Laudman**, Hans, Lehrer  
 1929 **Lauenstein**, Gerhard, Kaufmann  
 1929 **Lehmann**, Otto, Seminaroberlehr.  
 1927 **Lehnert**, Anton, Dr. med., **Nord-**  
**hausen**  
 1923 **Leicht**, Karl, Kaufmann, **Suhl**  
 1905 **Leigmann**, Karl, Kaufmann  
 1920 **Leinke**, M., Prokurist  
 1924 **Leopolder**, Dr. med., Spezialarzt  
 1923 **Leupold**, Joachim, **München**  
 1926 **Leber**, Alex, Dr. med.  
 1925 **Lewin**, Walter, Juwelier  
 1926 **Liebmann**, Max, Kaufmann  
 1927 **Liebold**, Dr. med., **Fischleben**  
 1898 \* **Liersch**, W., Rechnungsrat  
 1928 **Lindner**, Ursula, Gewerbeober-  
 schullehrerin  
 1926 **Linke**, Ottilie, Lehrerin  
 1922 **Lippold**, Sofie, Fräulein  
 1924 **v. Löbbecke**, Egon, Dr.  
 1903 \* **Löffler**, R., Dr. prakt. Arzt  
 1923 **Löffler**, Lehrer, **Nordhausen**  
 1923 **Löffsch**, Kurt, Beam., Obersekretär  
 1925 **Loewie**, Otto, **Nordhausen**  
 1926 **Loewie**, Hans, Fabrikant, **Nord-**  
**hausen**  
 1926 **Lommer**, Hermann, Kaufmann  
 1924 **Lorenz**, Edelgard, Buchhalterin  
 1928 **Lorenz**, Theodor, Kaufmann  
 1928 **Loycke**, Joh., Oberreg.-Baurat  
 1928 **Lucas**, Anna Marie, Fräulein  
 1908 **Ludewig**, Dsk., Kaufm. **München**  
 1911 **Ludwig**, H., Landgerichtsdirektor  
 1923 **Ludwig**, Max, Kaufmann  
 1898 \* **Lüddeckens**, Bürgermeister  
 1923 **Lüddeckens**, Hans, Kaufmann  
 1926 **Lüddeckens**, Marie-Luise, Frä.  
 1928 **Lühr**, Eduard, Ingenieur, **Nord-**  
**hausen**  
 1928 **Lürmann**, Elsa, Frau, **Greifen**  
 1901 \* **Luthe**, Richard, Justizrat,  
**Heldrungen**  
 1922 **Luther**, Martin, Kaufmann  
 1921 **May**, Frig, Prokurist  
 1924 **Manthey**, Amalie, Postsekretärin  
 1900 \* **Marcus**, Ernst, Geh. Justizrat

1925 **Marggraf**, Artur, Kaufmann  
 1929 **Marggraf**, Werner, Kaufmann  
 1928 **Markau**, Franz, Lehrer  
 1928 **Marquart**, Carl, General-Agent  
 1927 **Marschall**, Hedwig, Fräulein,  
**Kaltenmordheim**  
 1921 **Marcius**, Dr., Obermedizinalrat  
 1928 **Matzner**, Reinh., Lehrer, **Groß-**  
**rudstedt**  
 1922 **Meinhardt**, Emil, Reg.-Ober-  
 Landmesser  
 1928 **Meltendorff**, Walter, Ingenieur  
 1919 **Melzer**, Alfred, Ingenieur,  
**Zella-Mehlis**  
 1909 **Melzer**, E., Fabrikant, **Mehlis**  
 1911 **Mengel**, P., Oberpostinspektor  
 1926 **Menskifowsky**, Erich, Lehrer,  
**Nüdigershausen**  
 1928 **Meg**, Siegfried, Kaufmann  
 1926 **Megner**, Elise, Fräulein  
 1900 \* **Meyer**, Amtsgerichtsrat, **Ulrich**  
 1924 **Meyer-Boehm**, Charlotte  
 1929 **Michael**, Albin, Amtmann,  
**Straußfurt**  
 1921 **Michel**, F., Kaufmann, **Geleben**  
 1910 **Minde**, P., Dberingenieur  
 1911 **Möbeling**, U., Subdirektor  
 1926 **Möhlmann**, Hermann, Amts-  
 gerichtsrat  
 1929 **Mohr**, Heinrich, Oberposttrat  
 1923 **Morgenroth**, Ferdinand, Eisenb.-  
 Ing., **Berlin**  
 1912 **Moses**, Oskar, Dr. med., prakt.  
 Arzt  
 1911 **Müller**, P., Dr. med., Sanitätsrat  
 1898 \* **Müller**, P., Justizrat  
 1924 **Müller**, Armin, Fabrikdirektor  
 1922 **Müller**, Gotthold, Lehrer, **Ge-**  
**schwenda**  
 1927 **Müller**, Friedr. Karl, Kaufmann  
 1929 **Müller**, Fr., Dr. med., **Mühl-**  
**hausen i. Thür.**  
 1928 **Münnich**, Kurt, Dr. med.  
 1924 **Münnich**, W. C., Betriebsleiter  
 1925 **Münzel**, Hugo, Kaufmann  
 1911 **Munzer**, Georg, Major a. D.,  
**Spandau**  
 1929 **Mehrling**, Robert, Kaufmann  
 1921 **Nelson**, H., Prokurist  
 1922 **Nemis**, Hermann, Kaufmann  
 1923 **Neumann**, Wilhelm, techn. Reg.-  
 Bau-Oberinspektor  
 1916 **Neumann**, Bruno, Buchhändler  
 1929 **Neumann**, Paul, Fabrikant  
 1927 **Neupert**, Richard, Oberpostinsp.  
 1926 **Nippert**, Oskar, Architekt

1921 **Niße**, Dr., Landgerichtsrat  
 1920 **Nischker**, W., **Mühlhausen**  
 i. Thür.  
 1922 **Noack**, Marie, Fräulein, Zeichenl.  
 1922 **North**, Gerhard, Kaufmann und  
 Fabrikant  
 1920 **Nuernberg**, Franz, Dr. med.  
 1926 **Nuernberg**, Heinz, stud. med.  
 1929 **Nuernberg**, Werner  
 1924 **Oberg**, J., Bindekunst-Verlag  
 1926 **Oppermann**, Hans, Kaufmann  
 1904 \* **Oetloff**, E., Dr., Ministerial-  
 direktor, **Weimar**  
 1901 \* **Oetloff**, H., Dr. phil., **Ilmenau**  
 1921 **Otto**, E., Dr. Rechtsrat  
 1922 **Otto**, Kurt, Lehrer  
 1928 **Otto**, Luise, Lehrerin  
 1927 **Overmann**, Ameli, Fräulein  
 1924 **Paeckel**, Victor, Dr. med.  
 1929 **Panje**, Paul, Kaufmann,  
**Mühlhausen (Thür.)**  
 1929 **Panje**, Anna, Frau,  
**Mühlhausen (Thür.)**  
 1904 \* **Pape**, Dr. med. dent., **Nord-**  
**hausen**  
 1922 **Paul**, Walter, Verlagsbuchhändl.  
**Mühlhausen i. Thür.**  
 1925 **Paul**, Max, Studienrat, **Nord-**  
**hausen**  
 1921 **Peinert**, Dr. med., prakt. Arzt  
 1923 **Petermann**, Oberamtsanwalt  
 1923 **Petermann**, Frau Helene  
 1927 **Petric**, Ewald, Mittelschullehrer  
 1927 **Petric**, Frig, Schüler  
 1927 **Pfannstiel**, Alexander, Oberpost-  
 sekretär  
 1924 **Pfeiffer**, Otto, Oberregierungsrat  
 1908 **Plösch**, D., Fabrikant, **Nord-**  
**hausen**  
 1928 **Pohle**, Frig, Bankier, **Langen-**  
**salza**  
 1923 **Popp**, Johannes, Lokomotivführer  
 1928 **Porsch**, Hugo, Mittelschullehrer  
 1923 **Pranner**, Walter, Kaufmann,  
**Stügerbach**  
 1926 **Priboth**, Victor, Dr. med.  
 1922 **Pudschies**, Paul, Dr., Studienrat  
 1927 **Pühn**, Walter, Dr. med.  
 1921 **Purwien**, J., Fräulein, **Nord-**  
**hausen**  
 1922 **Rabes**, Else, Fräulein  
 1922 **Rabes**, Sidonie, Fräulein  
 1921 **Räther**, G., Eisenb.-Ingenieur  
 1923 **Rathmann**, Heint., Major a. D.  
 1927 **Rauh**, Manny, Fräulein



1905 **Kausch**, D., Major a. D., Nordhausen  
 1927 **Kausch**, Franz, Kaufmann  
 1928 **Kausch**, Heinz-Ottomar, Referendar, Nordhausen  
 1927 **Kedderßen**, Georg, jr., Fabrikbesitzer, Nordhausen  
 1914 **Keiffahrt**, A., Generalagent  
 1921 **Keimann**, Franz, Kaufmann  
 1827 **Keinisch**, A., Dr. med., Kölleda  
 1929 **Keinisch**, Frau, Kölleda  
 1928 **Keisfert**, Dr., Walter, Zahnarzt  
 1892 \* **Keisner**, Dr. med., Sanitätsrat  
 1926 **Keiß**, Josef, Apotheker, Donauwörth  
 1924 **Kemane**, Walter, Kaufmann, Suhl  
 1924 **Kemmler**, Dr., Rechtsanwalt und Notar  
 1921 **Kennebach**, A., Bankbeamter  
 1927 **Kefowski**, Alexander, Kaufmann  
 1922 **Richardt**, Franz, Rechnungsdirekt.  
 1921 **Richter**, Erich, Bankprokurist  
 1914 **Richter**, Elise, Lehrerin  
 1928 **Riedel**, Werner  
 1923 **Riehm**, Martin, Fabrikant, Manebach  
 1923 **Riemekasten**, Willy, Buchhalter  
 1925 **Riech**, Else, Frau  
 1924 **Rink**, Heinrich, Konzektor  
 1926 **Rokrohr**, Dr., Professor  
 1922 **Rohrkrämer**, Paul, Spediteur  
 1929 **Rohland**, Maria, Frau  
 1928 **Röddiger**, Friedrich  
 1923 **Röhr**, Friedrich, Organist  
 1923 **Röhre**, Frida, Lehrerin  
 1924 **Röhrig**, Landrat, Liebenwerda  
 1927 **Roller**, Otto, Fabrikbesitzer  
 1925 **Ros**, Otto, Kaufmann  
 1923 **Rothe**, August, Kaufmann  
 1897 \* **Rothe**, Hermann, Kaufmann  
 1904 \* **Rothe**, Karl, Kaufmann  
 1927 **Rühl**, Friedrich, Rektor  
 1922 **Rühling**, Gertrud, Frau  
 1914 **Ruhnau**, Dr., Gewerberat  
 1923 **Rupprecht**, Friedrich, Kaufmann  
 1928 **Rupprecht**, Hans, Kaufmann  
 1929 **Ruser**, Ernst, Professor  
 1923 **Saalfeld**, Marie, Lehrerin  
 1902 \* **Sahlender**, Heinrich, Fabrikant  
 1925 **Sahlender**, Werner, Kaufmann  
 1908 **Salzer**, Robert, Professor  
 1924 **Sander**, Johann, Kaufmann  
 1921 **Seel**, H., Bankdirektor, Weimar  
 1920 **Segeßig**, F., Dr., Zahnarzt, Mühlhausen i. Thür.

1923 **Sehnert**, Karl, Kaufmann  
 1897 \* **Seidel**, Jos., Brennereibesitzer, Nordhausen  
 1923 **Seyfarth**, Rudolf, Lokomotivführer  
 1911 **Siegfried**, Wilhelm, Fabrikant  
 1914 **Siegling**, Reg.-Baumeister  
 1926 **Sölter**, Otto, Bankbeamter  
 1909 **Sörgel**, Dr., Studienrat  
 1922 **Sonntag**, Henriette, Fräulein  
 1924 **Spahr**, Elsa, Langensalza  
 1910 **Spindler**, K., Lehrer  
 1926 **Spindler**, Minna, Lehrerin  
 1926 **Spindler**, Otto, Bankdirektor  
 1924 **Spröngersch**, Hans, Bankdirektor  
 1926 **Surber**, Wilhelm, Kaufmann  
 1910 **Swidom**, Generalmajor a. D., Spandau  
 1923 **Schaar**, Hermann, Oberpostlat  
 1928 **Schaar**, Gertrud, Sekretärin  
 1929 **Schart**, Willi, techn. Kalkulator  
 1923 **Schaefer**, Else, Frau, Studienrat  
 1897 \* **Scheer**, D., Ober-Reg.- und Baucrat, Köln  
 1922 **Scheffel**, Margarete, Fräulein  
 1925 **Schiemann**, Dorothea, Lehrerin, Suhl  
 1929 **Schierbrandt**, Generaloberveterinär  
 1929 **Schierhorn**, Marg., Frau  
 1923 **Schindhelm**, Fanny, Fräulein  
 1906 **Schilling**, Ernst, Kaufmann  
 1918 **Schlechtweg**, Otto, Direktor der Prov.-Laubstummeln-Anstalt  
 1923 **Schlechtweg**, Hans, Kaufmann  
 1926 **Schleifenheimer**, Max, Reichsbahnrat  
 1926 **Schlitte**, Georg, Direktor  
 1928 **Schlothauer**, Hilde, Lehrerin  
 1923 **Schmeißer**, Hans, Fabrikant, Suhl  
 1923 **Schmeißer**, Hugo, Fabrikant, Suhl  
 1910 **Schmidt**, Karl, Rechtsanwalt und Notar, Weicherode  
 1910 **Schmidt**, Wilhelm, Direktor  
 1921 **Schmidt**, A., Architekt  
 1900 \* **Schmidt**, Karl, Fabrikant  
 1914 **Schmidt**, Martha, Fräulein  
 1898 \* **Schmidt**, Albert, Justizrat, Duderstadt  
 1924 **Schmidt**, Reinold, Dr. phil., Berlin-Nichterfelde  
 1924 **Schmidt**, Karl, Fabrikant, Stügerbach  
 1912 **Schmidt**, K., Kaufmann, Ringleben

1923 **Schmidt**, Walter, Ringleben  
 1929 **Schmidt**, Walter, Frau  
 1927 **Schmidt**, Werner, Studienrat, Suhl  
 1928 **Schmidt**, Frig., Kaufmann, Ringleben  
 1929 **Schmidt**, Verta, Rechtsanwält, Duderstadt  
 1929 **Schmidt**, Paul, Prokurist  
 1897 \* **Schneichel**, A., Justizrat  
 1905 **Schneider**, P., Kaufmann  
 1909 **Schneider**, K., Bankdirektor, Eisenach  
 1928 **Schneider**, Dr., Studien-Aff.  
 1929 **Schnurr**, Helene, Fräulein  
 1928 **Schnurr**, Willy, Subdirektor  
 1927 **Schoene**, Ernst, Kaufmann  
 1925 **Schöler**, Paul, Buchhändler  
 1928 **Schomburg**, Albert, Dr., Syndikus  
 1912 **Schoening**, Friedr., Dr. med., Koesching  
 1922 **Schonert**, Gustav, Kaufmann  
 1922 **Schonert**, Helene, Frau  
 1925 **Schonert**, Adolf, Fabrikant  
 1925 **Schonert**, Frau  
 1928 **Schramm**, Hildegard, Dipl. Handelslehrerin  
 1929 **Schrecker**, Emil, Pfarrer i. R.  
 1928 **Schreiber**, Luise, Nordhausen  
 1927 **Schroedter**, Lotte, Fräulein  
 1912 **Schuchard**, A., Architekt  
 1927 **Schuchardt**, Wilhelm, Lehrer  
 1922 **Schüller**, Rudolf, Ingenieur  
 1921 **Schüg**, H., Dr. med., prakt. Arzt  
 1927 **Schüg**, Heinrich, cand. med.  
 1928 **Schüg**, Margarete, Oberschullehrerin  
 1898 \* **Schulz**, Johannes, Weidmannsdorf  
 1908 **Schulz**, Max, Eisenb.-Oberinsp.  
 1907 **Schulze**, H., Dr. med., prakt. Arzt, Nordhausen  
 1901 \* **Schulze**, M., Kaufmann und Stadtrat a. D.  
 1929 **Schulze**, Margot, Fräulein  
 1929 **Schulze**, Oskar, Reichsb.-Amtm.  
 1924 **Schulze**, Walther, Kaufmann  
 1924 **Schulze**, Paul, Oberpostlat  
 1900 \* **Schumann**, K., Direktor  
 1923 **Schumann**, Dr., Syndikus  
 1921 **Schwabe**, C. W., Direktor  
 1927 **Schwabe**, Erna, Prokuristin  
 1927 **Schwarzbach**, Rich., Ingenieur  
 1924 **Schwarze**, Rudolf, Oberlegr.-Inspektor  
 1926 **Schwarz**, Hans, Bankbeamter  
 1922 **Schulze**, Feltz, Kaufmann

1921 **Staab**, Karl, Oberlandmesser  
 1902 \* **Staroste**, Paul, Brauereidirekt.  
 1926 **Starcke**, Paul, Apothekenbes.  
 1927 **Stauch**, Kurt, Lelegr.-Inspektor, Bischofen  
 1925 **Steinfeld**, Hermann, Reichsbankdirektor  
 1929 **Steinrück**, Lorenz, Cafetier  
 1911 **Stenger**, Adolf, Buchdruckereibesitzer  
 1924 **Stenger**, Kurt, Buchdruckereibesitzer  
 1923 **Stenger**, Reinhold, Buchdr.-Bes.  
 1905 **Stenger**, Wilhelm, Kaufmann  
 1921 **Stenger**, Minna, Frau  
 1921 **Stenger**, Emil, Gärtnerereibesitzer  
 1921 **Stephan**, Georg, Ingenieur  
 1928 **Stephani**, Walter, Kaufmann  
 1924 **Sterzing**, Hermann, Lelegr.-Insp.  
 1929 **Steffert**, Franz, Brauereidirektor  
 1923 **Stedel**, Theodor, Studienrat  
 1929 **Stoek**, Max, Direktor  
 1926 **Stollberg**, Helene, Lehrerin, Nordhausen  
 1922 **Stolze**, Hermann, Studienrat  
 1901 \* **Stolze**, Georg, Kaufmann  
 1924 **Strähle**, Kurt, Kaufmann  
 1910 **Strassburg**, Frig., Kommerzienrat  
 1925 **Straube**, Hermann, Fabrikant  
 1925 **Straube**, Charlotte, Frau  
 1928 **Stübing**, Heinz, Dr., Oberpostlat  
 1928 **Stübing**, Hedwig, Frau  
 1924 **Stürcke**, Max, Bankier  
 1928 **Stumpf**, Hermann, Dr. med.  
 1929 **Tann**, Lore, Dipl. Handelslehrerin  
 1920 **Taubert**, A., Postbeamter  
 1926 **Taubert**, Wolfgang, Kunstschüler  
 1927 **Taubert**, Paul, Maler  
 1927 **Taubert**, Ursula, Fräulein  
 1929 **Tegetmeyer**, Arthur, Apotheker, Frankenhäusen  
 1927 **Tenner**, Friedrich, Dr., Oberregierungsrat, Weimar  
 1901 \* **Teufel**, Alfred, Kommerzienrat, Almenau  
 1910 **Thiede**, Karl, Marburg  
 1897 \* **Thiele**, Paul, Kaufmann  
 1928 **Thumann**, Wilh., Dr., Landgerichtsrat  
 1924 **Tiedemann**, Frig., Reg.-Präsident  
 1921 **Tiege**, C., Lehrerin  
 1929 **Topp**, Agnes, Kinderärztin  
 1928 **Tränkle**, Walter, Kaufmann  
 1922 **Trautmann**, Carl, Major a. D.  
 1922 **Trautmann**, Eva, Fräulein

- 1927 **Treffurth**, Curt, Studienrat  
1000 \* **Treitschke**, W., Dr., Kiel  
1926 **Treitschke**, Frau Grida, Kiel  
1927 **Trinius**, Hermann, Kaufmann,  
Nordhausen  
1928 **Trenbig**, Robert, Bankbeamter  
1909 **Trost**, Helene, Fräulein  
1923 **Tscharnke**, Johanna, Frau  
1923 **Tscharnke**, Rudolf, Kaufmann  
1923 **Türcke**, Dr., Amtsgerichtsrat  
  
1896 \* **Ulrich**, Gustav, Rechnungsrat  
1927 **Unverzagt**, Wilhelm, Dr. jur.  
  
1923 **Völker**, Margarete, Frau  
1928 **Völker**, Hans, Ingenieur  
1898 \* **Voigt**, Dr. jur., Geh. Reg.-Rat,  
Fürstenfeldbruck  
1901 \* **Voigt**, Frau Dr., Fürstenfeld-  
bruck  
1914 **Voigt**, Edwin, Apothekenbesitzer  
1923 **Voigt**, Gertrud, Fräulein  
1929 **Voigt**, Erich, Kaufmann  
1926 **Vollhaber**, Ludwig, Kaufmann  
1923 **Vollrath**, Paul, Lokomotivführer  
  
1922 **Wächter**, Georg, Kaufmann  
1922 **Wächler**, Martin, Dr., Stud.-Rat  
1927 **Wagenknecht**, Otto, Kaufmann  
1923 **Wagner**, Wilhelm, Kaufmann  
1921 **Walter**, D., Kaufmann  
1907 **Walter**, Albert, Amtsgerichtsrat,  
Treffurt  
1922 **Walter**, Alfred, Treffurt  
1924 **Walter**, Erna, Prokuristin, Berga  
1927 **Waltherr**, Hans, J., Bankbeamter  
1925 **Warnke**, Rechtsanwalt, Suhl  
1922 **Weibgen**, Postrat  
1896 \* **Weigelt**, H., Justizrat  
1924 **Weimann**, E., Sozialbeamtin  
1925 **Weimann**, Otto, Kaufmann  
1911 **Weinkauff**, E., Eisen.-Obering.  
1914 **Weinreiter**, Willi, Kaufmann  
1898 \* **Weissenborn**, E., Oberreal-  
schullehrer, Mühlhausen i. Th.  
1920 **Weitemeyer**, G., Geschäftsführ.  
1900 \* **Wenber**, August, Stadtrat a. D.  
1927 **Werbach**, Dosal, Lehrer

- 1924 **Wernecke**, Ernst, Fabrikant,  
Blankenberg, Mecklbg.  
1914 **Werner**, Kurt, Kaufmann  
1910 **Werther**, K., Brennereibesitzer,  
Nordhausen  
1914 **Wesemann**, P., Amtsgerichtsrat,  
Langensalza  
1886 \* **Weymar**, Christian, jr., Rentner,  
Mühlhausen i. Thür.  
1924 **Wiecker**, Karl, Buchdruckerei-  
besitzer, Artern  
1928 **Wild**, Walter, Dr. med.  
1925 **Wilhelm**, Georg, Reichsbahn-  
Direktions-Präsident  
1927 **Winkler**, Georg, Kaufmann  
1894 \* **Wilson**, Karl, Geh. Justizrat,  
Marburg  
1924 **Windesheim**, Rechtsanwalt  
und Notar  
1923 **Wirth**, Günther, Kaufmann  
1895 \* **Witte**, Justizrat, Nordhausen  
1928 **Witte**, Frig., Reichsb.-Oberinsp.  
1928 **Wittich**, Margarete, Fräulein  
1922 **Wittig**, Robert, Fabrikbesitzer,  
Nordhausen  
1927 **Wolf**, Alfred, Kaufmann, Nord-  
hausen  
1927 **Wölfel**, Richard, Bankbevoll-  
mächtigter  
1923 **Wollenberg**, Elisabeth, Frau,  
Studienrat  
1913 **Wolterstorff**, Dr., Studienrat  
1917 **Wunder**, Gustav, Kaufmann  
1916 **Wunder**, Paul, Kaufmann  
1922 **Wunder**, Rudolf, Kaufmann  
1928 **Würstle**, Ferdinand  
  
1911 **Zahn**, M., Rechtsanwalt u. Notar  
1921 **Zange**, Alfred, Eisen.-Inspekt.  
1926 **Zerbst**, Agnes, Fräulein  
1927 **Zeng**, Irmgard, Fräulein  
1928 **Zierold**, Charlotte, Gärtnerin,  
Bad Sachsa  
1923 **Zincke**, Margarete, techn. Lehr.  
1923 **Zschenker**, Paul, Rechtsanwalt  
1926 **Zichiesche**, Helene, Fräulein  
1923 **Zugwurst**, Otto, Bankier  
1923 **Zwanziger**, Oswald, Konstrukteur,  
Sömmerda