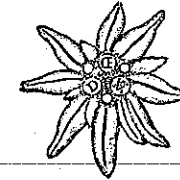


Deutscher und Österreichischer
Alpen-Verein · Sektion Erfurt.



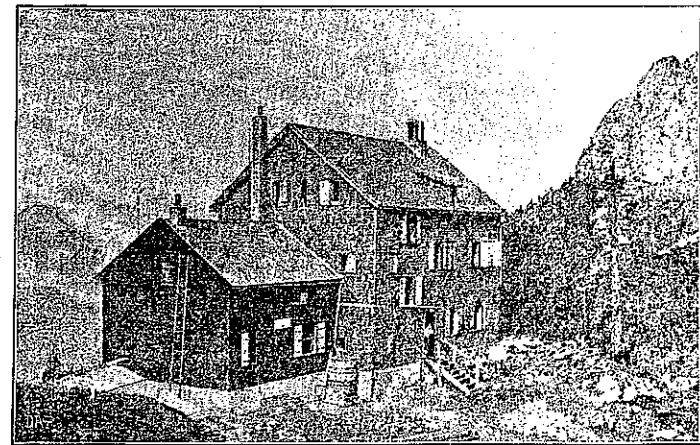
ooo ooo ooo ooo

ooo ooo ooo ooo

28. Jahresbericht

■ 1910. ■

Erstattet vom Sektionsvorstand. □ Erfurt 1911.



Inhalt.

	Seite
Vorbemerkungen	1— 3
Hauptversammlung	4— 6
Jahresbericht des stellvertretenden Vorsitzenden	7—13
Bericht des Hüttenwarts	14—15
Jahresrechnung und Haushaltsplan	16—21
Zugänge zur Bücherei	22
Reiseberichte	23—34
Mitgliederverzeichnis	35—45





Vorbemerkungen.

1. Für die **Versammlungen** des Vereins werden uns Räume des Gesellschaftshauses der Ressource zur Verfügung gestellt. Der Zugang zu diesen Räumen ist gewöhnlich von der Lilienstraße, bei Festlichkeiten vom Klostergang aus.
2. Die **Bücherei** der Sektion ist in der **Stadtbücherei** (Anger 18^{II}) aufgestellt, sie ist geöffnet:
Sonntags von 11—1 Uhr,
Wochentags von 10—1 und von 4—7 Uhr,
nur Mittwochs und Sonnabends nachmittags geschlossen.
Bücher werden auch an Auswärtige durch die Stadtbücherei verliehen.
3. Die **Kasse** und die **Geschäftsstelle** werden von Herrn Kaufmann **W. Eckhardt, Wilhelmstrasse 36**, verwaltet. Die außerhalb Erfurts wohnenden Mitglieder bitten wir, ihre Beiträge stets im Laufe des Monats Januar an Herrn Eckhardt einzusenden. Er besorgt auch die Ausstellung der Mitgliedskarten, Abstempelung der Photographie auf diesen Karten und der für die Mitgliederfrauen bereit gehaltenen Legitimationskarten, welche gleichfalls mit Photographie versehen sein müssen. Diese Legitimationen sind nötig, um die Ermäßigung der Hüttengebühren zu erlangen; auf unserer Hütte genießen auch andere Familienglieder, welche mit den Sektions-Angehörigen zum Besuch kommen, Gebühren-Ermäßigung. Das Vereinszeichen wird in gewöhnlicher Form gegen Einsendung von 1 Mark, in Silber gegen 4 Mark, in kleiner Form (Vorstecknadel od. Knopflochstecher) gegen 60 Pfge. von der Geschäftsstelle nach Einsendung des Betrags und der Portogebühr verabfolgt. An die **Geschäftsstelle** sind auch alle **Adressen-Veränderungen** und **Berichtigungen**, **Druckfehler** auf den **Adressenschleifen** der **Mitteilungen**,

sowie Unregelmäßigkeiten in der Zusendung umgehend mitzuteilen, damit sofort Richtigstellung veranlaßt werden kann.

4. **Hüttenschlüssel.** Für die unter der Aufsicht des D. u. Ö. A.-V. stehenden Hütten sind der Sektion Erfurt sechs nummerierte Schlüssel zur Verfügung gestellt, welche die Nummern 1239—44 tragen. Sie werden den Mitgliedern auf ihren Reisen im Hüttengebiet gegen Ausstellung eines Haftscheines und Zahlung einer Leihgebühr von 50 Pfg. für eine Reise durch die Geschäftsstelle überlassen.
5. **Bergfahrten der Mitglieder.** Auf Reisen im Gebirge und bei Sektionsausflügen bitten wir die Mitglieder in ihrem eigenen Interesse, sowie in dem unseres Vereins stets das Vereinsabzeichen zu tragen und in den Fremdenbüchern der Gasthöfe und Hütten ihren Namen den Vermerk beizufügen:

D. u. Ö. A.-V. Sektion Erfurt.

Die von verschiedenen Sektionen des D. u. Ö. A.-V. herausgegebenen Jahresberichte enthalten Verzeichnisse von Reisen, deren Studium sich empfiehlt. Sie können von der Büchereiverwaltung zur Einsicht bezogen werden.

Die von unseren Mitgliedern ausgeführten Bergfahrten oder Auslandsreisen bitten wir auf dem im Herbstes über sandten Formulare in **deutlicher Schrift** spätestens bis Mitte Dezember behufs Veröffentlichung im Jahresbericht zur Kenntnis der **Sektionsleitung** zu bringen und sich hierbei zur Abhaltung von Vorträgen oder Mitteilung von Reiseerlebnissen zu erbieten. Die Sektion veröffentlicht die Berichte, soweit sie für einen größeren Leserkreis wichtig erscheinen; da den Setzern die meisten Namen unbekannt sind, verursacht undeutliche Schrift dem Herausgeber außerordentliche Mühe.

6. **Gebundene Exemplare der Zeitschrift.** Nach einem Beschluß der Generalversammlung des D. u. Ö. A.-V. wird den Mitgliedern die Zeitschrift künftig nur in grünem Alpenvereinsbände gebunden geliefert. Der Preis für diesen Einband beträgt 1 Mark; er wird bei Ausfolgung des Buches oder der neuen Mitgliedskarte erhoben.
7. **Abgabe älterer Jahrgänge der Zeitschrift, sowie besonders älterer Jahresberichte unserer Sektion an die Geschäftsstelle ist erwünscht.** Von der zum Sektions-Jubiläum heraus-

gegebenen Festschrift ist noch ein kleiner Bestand vorrätig; er wird zur Abgabe an neu eintretende Mitglieder gegen Zahlung von 50 Pfgn. für das Stück bereit gehalten.

8. **Austrittserklärungen müssen satzungsgemäss der Sektionsleitung spätestens am 1. Dezember des laufenden Jahres schriftlich kundgegeben werden, wenn sie für das folgende Jahr berücksichtigt werden sollen.**
9. **Beitrittserklärungen werden jederzeit von den einzelnen Vorstandsmitgliedern, insbesondere auch von der Geschäftsstelle entgegengenommen. Der Jahresbeitrag ist auf 10 Mark festgesetzt. Die Mitgliedskarte wird erst nach dem Aufnahmebeschluß des Vorstandes und nach Zahlung des Jahresbeitrags verabfolgt.**
10. **Den Vorstand bilden im Jahre 1911 die Herren:**
 - Landgerichtspräsident Richard Hedemann,
 - Geheimer Oberjustizrat, Vorsitzender,
 - Professor Gustav Schubring, stellv. Vorsitzender,
 - Verkehrskontrolleur Louis Röhl, Schriftführer,
 - Kaufmann Wilhelm Eckhardt, Schatzmeister,
 - Regierungsrat Dr. Rudolf Körner, Hüttenwart,
 - Professor Dr. Emil Stange, Bibliothekar,
 - Kaufm. Hermann Bogenhard, stellv. Schriftführ.,
 - Kaufmann Karl Knauf, stellv. Schatzmeister,
 - Pfarrer Dr. Gerhard Fischer,
 - Geheimer Sanitätsrat Dr. Friedrich Knoch,
 - Eisenbahn-Obersekretär Johannes Schulz,
 - Kaufmann Adolf Tscharnke.
11. **Vertrauensmänner sind die Herren:**
 - Fabrikbesitzer Ferdinand Friedrichs für Stützerbach und Umgegend.
 - Buchdruckereibesitzer Paul Frotscher für Arnstadt und Umgegend.
 - Stadtrat Otto John für Weißensee (Thür.) u. Umgegend.
 - Kaufmann Friedrich Knorr für Mühlhausen.
 - Kaufmann Hugo Hanewacker für Nordhausen und Umgegend.

Beisitzer.



Bericht über die 28. ordentliche Hauptversammlung am 16. Dezember 1910.

Die Hauptversammlung war ordnungsmäßig einberufen und wurde geleitet vom stellvertretenden Vorsitzenden, Professor Schubring. Dieser eröffnete die Verhandlungen mit der Verlesung des Jahresberichts über das 28. Vereinsjahr. Er gedachte darin zunächst der verstorbenen Mitglieder, namentlich des bisherigen 1. Vorsitzenden, des Regierungs- und Schulrats Eichhorn, sowie des früheren stellvertretenden Vorsitzenden, des Geh. Baurats Meyl. Die Versammlung ehrte das Andenken dieser beiden, sowie der übrigen verstorbenen Mitglieder durch Erheben von den Plätzen. Es folgten einige Angaben über die Zahl der Mitglieder, die sich in erfreulicher Weise gehoben hat, und im Anschluß daran die Mitteilung, daß auch in diesem Jahre zwei Mitglieder vorhanden sind, die der Sektion jetzt gerade 25 Jahre angehören, nämlich Herr Justizrat W. Reißert hierselbst und Herr Rentier Chr. Weymar jun. zu Mühlhausen in Thüringen. Er überreichte dem ersteren das für diesen Zweck gestiftete silberne Vereins-Ehrenzeichen mit der Zahl 25 und betonte dabei, wie angenehm es ihm sei, dem 2. Vorsitzenden des Thüringerwald-Vereins diese Auszeichnung darbringen zu können. — Dem Herrn Weymar, der aus Gesundheitsrücksichten leider nicht anwesend sein konnte, wurde das Zeichen mit einem Glückwunsche des Vorstandes übersandt. — An diesen allgemeinen Jahresbericht schloß sich der Bericht unseres Hüttenwarts des Regierungsrats Dr. Körner, über die Verhältnisse in unserer Hütte am Achensee und sodann der Rechenschaftsbericht des Schatzmeisters, des Kaufmanns Eckhardt, der auch in diesem Jahre ein erfreuliches Bild unserer Finanzlage zeigt.

Anlage 1.

Anlage 2.

Anlage 3 und 4.

Bei dieser Gelegenheit wurde, wie in den vorigen Jahren, mit dem Ausdruck besonderen Dankes berichtet, daß von den Ende 1909 ausgelosten Anteilscheinen 15 Stück, zusammen im Werte von 180 Mark der Sektion geschenkt worden sind.

Es sind dies:

a) im Werte von je 10 Mark:

Nr. 13 von Herrn Kaufmann Bender....	10 M
» 16 und 18 von Herrn Dr. Böckmann in Mühlhausen.....	20 »
» 107 von Herrn Kommerzienrat Kästner	10 »
» 113 von Herrn Köthe, Mühlhausen...	10 »
» 185 und 186 von Herrn Stadtrat Schönheinz.....	20 »
» 203, 206, 208 und 218 von Herrn Dr. Treitschke in Kiel.....	40 »
» 249 u. 250 von Herrn Geh. Kommerzienrat Wolff.....	20 »

b) im Werte von je 25 Mark:

Nr. 90 und 91 von Herrn Brauereidirektor Staroste.....	50 »
---	------

Allen diesen edlen Gebern sei auch hier nochmals namens der Sektion herzlicher Dank gesagt.

Die Rechnungsprüfer, Herr Kaufmann Schumann (bei der Thuringia) und Herr Kaufmann Bogenhard hatten die Rechnung für das Jahr 1910 bereits geprüft, auch mit den Belegen verglichen und richtig befunden; sie beantragten Entlastung des Schatzmeisters, die von der Versammlung mit dem Ausdruck besondern Dankes für die sorgsame Kassensführung ausgesprochen wurde.

Hierauf wurde vom Schatzmeister im Auftrage des Vorstandes der Haushaltungsplan für das Jahr 1911 vorgelegt; er schließt in Einnahme und Ausgabe mit 6767.65 Mark ab und enthält zum erstenmale einen Posten von 600 Mark als Rücklage, dessen Zweckmäßigkeit der Hüttenwart eingehend begründete. Der Voranschlag wurde hierauf von der Versammlung einstimmig genehmigt.

Nachdem der Vorsitzende noch die Titel der neu angeschafften Bücher mitgeteilt und eine fleißigere Benutzung der Bibliothek empfohlen hatte, ging man zur Wahl des Vorstandes

Anlage 5.

Anlage 6.

und der Rechnungsprüfer über. Von Herrn Geh. Justizrat Becker wurde der Herr Landgerichtspräsident, Geh. Oberjustizrat Hedemann als erster Vorsitzender vorgeschlagen und einstimmig gewählt; er nahm die Wahl dankend an. Sodann wurden auch die übrigen Vorstandsmitglieder, ebenso die Rechnungsprüfer auf Vorschlag des Herrn Geh. Justizrats Becker einstimmig wiedergewählt. (Siehe die Vorbemerkungen Seite 3.)

Als letzter Punkt der Tagesordnung erfolgte die Auslosung einiger Anteilscheine; es wurden ausgelost:

Nr. 13 und 20	zu je	300 M
» 85 » 92 » »		25 »
und » 63	»	100 »
<hr/>		
zusammen im Werte von 750 M		

Darauf wurde die Hauptversammlung geschlossen.



Anlage 1.

Bericht des stellvertretenden Vorsitzenden über das 28. Vereinsjahr 1910.

Das jetzt zu Ende gehende Vereinsjahr brachte unserer Sektion einen schweren Verlust, indem es uns unsern ersten Vorsitzenden, Herrn Regierungs- und Schulrat Leonhard Eichhorn entriß. Er hatte schon den vorigen Winter fern von der Heimat zubringen müssen, hatte allerdings im Frühjahr die Leitung der Vereinsgeschäfte wieder übernommen, aber die Hoffnung, daß sich sein Gesundheitszustand wieder bessern könnte, erwies sich leider als trügerisch, denn am 20. September wurde er von seinem langen Leiden erlöst. Der Dahingegangene war schon seit 1888 Mitglied der Sektion Nürnberg, trat im Jahre 1904 auch der Sektion Erfurt bei, wurde am 19. Dezember 1904 zum Vorsitzenden erwählt und hat also die Leitung unserer Sektion fast 6 Jahre lang geführt. Wir betrauern in ihm ein eifriges Mitglied und einen umsichtigen Vorsitzenden, der sein reiches Wissen auf alpinem Gebiete gern und in der lebenswürdigsten Weise zur Verfügung stellte und dabei stets die idealen Ziele des Alpenvereins im Auge behielt. — Die Sektion wird ihm dauernd ein treues Andenken bewahren.

Noch einen anderen Verlust hat die Sektion zu beklagen: Am 1. März starb gleichfalls nach langen Leiden der Eisenbahndirektor und Geheime Baurat Friedrich Meyl. Auch er war ein begeisterter Freund der Alpenwelt und hat unserer Sektion manchen Dienst geleistet. Er war 1890 in die Sektion eingetreten, wurde Ende 1901 in den Vorstand gewählt und hat in den Jahren 1904—1908 das Amt des stellvertretenden Vorsitzenden verwaltet; er mußte es leider aus Gesundheitsrücksichten niederlegen. — Die Sektion wird auch seinen Namen dankbar im Gedächtnis behalten.

Außerdem hat die Sektion noch folgende Mitglieder durch den Tod verloren: 3. Herrn Zeughauptmann Albert Däumich

in Küstrin, 4. Herrn Kaufmann Rudolf Hammer, 5. Herrn Kaufmann Adolf Klemm, 6. Herrn Geh. Kommerzienrat Ferdinand Lucius und 7. Fräulein Klara Stange, die kaum erst in den Verein eingetreten war.

Ich bitte Sie, sich zum ehrenden Gedächtnis der Dahingeschiedenen von Ihren Plätzen zu erheben.

Zu Beginn des Jahres 1910 hatte die Sektion 371 Mitglieder (vgl. den vorigen Jahresbericht); davon sind (wie so eben berichtet) 7 gestorben, außerdem sind aus der Sektion ausgeschieden 20, der Abgang beträgt also im ganzen 27. Dafür sind neu aufgenommen 58 Mitglieder; sodaß wir mit 402 Mitgliedern in das neue Jahr eintreten, das sind 31 mehr als im vorigen Jahre. Von diesen 402 Mitgliedern erhalten 11 die Zeitschrift und die Mitteilungen entweder durch andere Sektionen, oder sie haben auf deren Zusendung verzichtet, sodaß wir beim Hauptausschuß nur 391 vollzählende Mitglieder angemeldet haben.

Neue Anmeldungen fürs Jahr 1911 liegen bereits in so großer Zahl vor, daß die Zahl von mehr als 400 Mitgliedern für die Zukunft wohl als sichergestellt angesehen werden darf.

Allerdings ist die Bewegung im Bestande der Mitglieder ziemlich lebhaft; von den hundert Mitgliedern, die wir Ende 1885 hatten, gehören jetzt nur noch 8 der Sektion an und unter den 11, die im Laufe des Jahres 1886 eingetreten sind, finden wir jetzt nur noch zwei als unsere Mitglieder. Diese Jubilare, die also dem D. u. Ö. A.-V., insonderheit unserer Sektion 25 Jahre angehören, sind:

Herr Justizrat Walter Reißert in Erfurt und

Herr Rentier Chr. Weymar jun. zu Mühlhausen.

Nach der im D. u. Ö. A.-V. herrschenden Gewohnheit erhalten diese beiden Herren das silberne Ehrenzeichen des Vereins mit der Zahl 25. (Siehe den Bericht über die Hauptversammlung.)

Neben dem Mitgliederbestande ist der Stand der Kasse der wichtigste Punkt im Vereinsleben. Auch darüber kann ich Ihnen nur Gutes berichten: Unsere Kasse befindet sich — dank der Sorgfalt unseres Schatzmeisters — in den besten Verhältnissen. Wir haben allerdings noch einige Schulden auf

unserer Hütte, doch nehmen diese mehr und mehr ab. Während sie im vorigen Jahre nur noch \mathcal{M} 10 350 + 1 200 = 11 550 betragen, werden sie jetzt, wenn wir heute unsere Auslosung vollendet haben, nur noch \mathcal{M} 10 800 betragen. Zu Buche steht die Hütte fast genau mit der doppelten Summe, nämlich mit \mathcal{M} 21 640. — Das Nähere darüber wird nachher Herr Eckhardt berichten. Ich will jetzt nur noch darauf hinweisen, daß auch in diesem Jahre wieder einige wohlhabende und wohlwollende Mitglieder ihre ausgelosten Anteile der Sektion geschenkt haben. Ich sage ihnen dafür besten Dank und empfehle ihr Beispiel zur fleißigen Nachahmung.

Der Vorstand hielt im Laufe des Jahres 8 Sitzungen ab; es wurden die laufenden Geschäfte erledigt: neu angemeldete Mitglieder aufgenommen, ein neuer Vertrauensmann für Ilmenau bestellt, ein Beitrag für die Anlegung eines Telephons von Jenbach nach dem Achensee bewilligt, einige Bücher zur Anschaffung für die Bücherei vorgeschlagen und dergl. — In der Sitzung vom 7. Juni berichtete Herr Regierungsrat Eichhorn über die Gau-Versammlung der Thüringischen, Fränkischen und Voigtländischen Sektionen, die am 5. Juni zu Kronach stattgefunden hatte; es war der letzte Bericht, den er uns im Vorstand vorgetragen hat. Er hat nachher noch als Vertreter unserer Sektion die Hauptversammlung in Lindau besucht, hat aber darüber, sowie über den sich daran anschließenden Besuch der Korrektoren des Rheinstroms oberhalb des Bodensees nur einzelnen Vorstandsmitgliedern interessante Mitteilungen gemacht. An einer Vorstandssitzung hat er nach seiner Rückkehr nicht mehr teilnehmen können.

Dagegen hat er noch mitgewirkt bei der Beratung einer für unsere Sektion sehr wichtigen Angelegenheit, nämlich der Verpachtung der Erfurter Hütte an unsern Hüttenwirt Ihler. Der Herr Hüttenwart wird darüber das Nähere berichten.

Gegen Ende des Jahres sind noch zwei Beschlüsse gefaßt worden, die zwar nicht von großer Wichtigkeit sind, die aber doch das Interesse der Mitglieder erregen dürften.

Der Vorstand hat nämlich beschlossen, dem Verein „Naturschutzpark“ zu Stuttgart mit einem Beitrage von jähr-

lich 20 Mark als korporatives Mitglied beizutreten. Über die Ziele dieses Vereins will ich mich jetzt nicht weiter auslassen, ich hoffe nämlich, daß wir darüber bald einmal einen ausführlichen Vortrag hören werden.

Endlich hat der Vorstand wie im vorigen Jahre eine Summe von 20 Mark bewilligt als Beitrag zu einer Weihnachtsbescherung für arme deutsche Kinder in Südtirol, an der italienischen Grenze; wir glaubten diese kleine Gabe dem Schutze des Deutschtums nicht versagen zu sollen.

Die Versammlungen des Vereins, zu denen wir jetzt übergehen, haben in diesem Jahre in ziemlich reicher Zahl stattgefunden. Die im Herbst 1909 im voraus angesetzten Tage (Abende) konnten wir freilich nicht innehalten. Dafür können wir uns aber rühmen, daß unsere Vorträge sehr inhaltreich und die zu ihrer Erläuterung dienenden Lichtbilder ausgezeichnet waren.

Die Vorträge waren folgende:

1. Am 13. Januar 1910. Herr Kaufmann Adolf Tscharnke über seine Fahrt nach dem Lande der Mitternachtssonne und dem Nordkap — mit Lichtbildern.
2. Am 1. Februar. Herr Justizrat Paul Müller: Reiseplaudereien über den Besuch bei den englischen Vettern — mit Lichtbildern.
3. Am 15. März. Herr Geh. Baurat Guido Freye (Arnstadt): Von Kufstein auf Umwegen zur Erfurter Hütte — mit Lichtbildern.
4. Am 22. März. Herr Oberleutnant Emil Schmidt (Charlottenburg): Acht Tage im Stubai — mit Lichtbildern.
5. Am 12. April. Herr Eisenbahn-Obersekretär Johannes Schulz: Tauernbahn und Kärntnerland — mit Lichtbildern.
6. Am 30. April. Herr Erwin Edler von Paska (Wien): Ins Sommerland Dalmatien — mit Lichtbildern.
7. Am 20. Oktober. Herr Pfarrer Ernst Weigelt (Wandersleben): Besteigung des Monte Cristallo und des Dachsteins.
8. Am 1. Dezember. Herr Rentier Hugo Büchner: Streifzüge im Ortler-Gebiete und in den Dolomiten — mit Lichtbildern.

Und alle diese schönen Vorträge sind, bis auf den einen über Dalmatien, von Mitgliedern der Sektion gehalten worden; ich glaube wir dürfen darauf besonders stolz sein.

Außer diesen 8 Vortragsabenden hatten wir in gewohnter Weise noch einen Abend (den 7. Juni) zur Besprechung der Reisepläne.

Das Winterfest fand am 19. Februar statt, es hatte gleichfalls eine Verschiebung erleiden müssen. Es verlief in der gewohnten gemütlichen Weise: Vor dem Essen ein kleiner dramatischer Scherz und verschiedene musikalische Genüsse, dargeboten von kunstgeübten Mitgliedern, die sich in selbstloser Hingebung bereitwilligst in den Dienst der Festleitung gestellt hatten und allseitig dankbare Anerkennung fanden. — Allen Mitwirkenden sei auch an dieser Stelle nochmals bester Dank dafür gesagt. — Nach dem Essen gab es einen lustigen „Tanz auf der Alm“ und vergnügte Unterhaltung, die sich zum Teil bis in die Morgenstunde hingezogen haben soll.

Auch die Mitglieder in Arnstadt haben wieder ihre regelmäßigen monatlichen Zusammenkünfte gehalten. Diese Versammlungen erfreuen sich nach den uns von Arnstadt aus zugegangenen Mitteilungen fortdauernd eines regen Besuches und haben auch in diesem Jahre viel Anregendes geboten. An Vorträgen war kein Mangel und die Abende verliefen recht interessant. Am 8. November 1909 erzählte Herr Jul. Stetefeldt von seinen Wanderungen in den Hohen Tauern und von einer Venedigertour; am 13. Dezember geleitete Herr Realschullehrer Koppeheel seine Zuhörer „Durch das Kaprunertal auf den Großglockner“. Im laufenden Jahre 1910 eröffnete Herr Fabrikant Liebmann den Reigen der Vorträge mit einer „Rheinreise ins Bündner Land“. Am 16. Februar konnten sich die Mitglieder an den im Thüringerwald-Vereine gehaltenen Vorträge des Herrn Geheimen Baurat Freye: „Von Kufstein auf Umwegen zur Erfurter Hütte“ erfreuen. Am 14. März sprach Herr Archidiakonus Köhler über: „Eine Fahrt durch die Ost- und Mittelschweiz“, am 2. Mai Fräulein Anna Hülsemann über eine „Reise in die Hohe Tatra“ und am 15. Juni Herr Fabrikant Paul Moeller über „eine Nordlandreise“. Die Versammlungen am 11. April, 9. August und 12. September wurden durch Reiseberichte und

Austausch von Erfahrungen ausgefüllt. Am 5. Juni unternahmen die Mitglieder der Ortsgruppe mit ihren Damen bei herrlichem Wetter einen Tagesausflug von Oberhof über den gebrannten Stein, Ruppberg und großen Hermannsberg nach Steinbach-Hallenberg, dessen guter Verlauf allen Teilnehmern in angenehmer Erinnerung steht. Die Vortragsabende des Winterhalbjahres wurden am 10. Oktober eröffnet. Nach einem von Herrn Buchdruckereibesitzer Paul Frotscher dem verstorbenen Vorsitzenden der Sektion gewidmeten Nachrufe berichteten die Herren Schulrat Dr. Leib und Lehrer Fischer unter der Überschrift: „Von Gröden nach Venedig“ über ihre gemeinsame Reise durch die Dolomiten, insbesondere durch die Palagruppe.

Wir danken der Ortsgruppe Arnstadt, namentlich dem Herrn Frotscher für die freundlichen Mitteilungen über ihre fleißige Tätigkeit im Interesse des Alpinismus. Wir würden uns freuen, wenn uns auch von anderen Orten derartige Berichte zuzügingen.

Von Ausflügen ist diesmal leider nicht viel zu berichten; es fand nur ein einziger Ausflug statt und auch dieser fand nur geringe Beteiligung. Die Teilnehmer fuhren am 18. Juni mittags hier ab nach Neustadt a. S., wanderten von dort in 5 Stunden nach dem Kreuzberg, wo sie Unterkunft im Kloster fanden. Am nächsten Morgen wanderten sie nach der Osterburg und dem Rhönhäuschen, dann über das rote Moor, an der Fuldaquelle vorbei nach der Wasserkuppe, wo Mittagsrast gehalten und die prachtvolle Aussicht bewundert wurde. Am Nachmittage ging es über die Milseburg nach Fulda, von da abends mit der Eisenbahn zurück nach Erfurt. Die Teilnehmer waren sämtlich sehr befriedigt von der Wanderung, die quer über die Rhön geführt und interessante Einblicke in die Eigenart der Landschaft gewährt hatte.

Reiseberichte einzelner Mitglieder sind uns in diesem Jahre in besonders reichlicher Menge zugegangen, zum Teil auch in dankenswerter Ausführlichkeit. Wir werden sie aber beim Abdruck im Jahresbericht der Raumersparnis halber etwas verkürzen müssen, wir bitten uns dies nicht zu verübeln; Sie haben uns ja selbst bei der Hauptversammlung im vorigen Jahre größere Sparsamkeit beim Jahresbericht empfohlen. Aus

demselben Grunde sollen auch die diesmal so häufig wiederkehrenden Klagen über das ungünstige Wetter wegbleiben. — Einen Bericht können wir nicht ohne tiefes Bedauern lesen, nämlich den unseres früheren Vorsitzenden, des Herrn Landgerichtsrats Wilson, den wie Sie wissen, ein schwerer Unfall betroffen hat. Er befand sich leider noch bis Anfang Dezember in ärztlicher Behandlung.

Im übrigen bieten unsere Reiseberichte in diesem Jahre recht große Abwechslung und führen uns in weite Fernen: Im Osten nach Rußland und in den Kaukasus, auch nach Griechenland und Kleinasien, Palästina und Ägypten, im Norden nach Norwegen bis Trondhjem, im Westen nicht nur nach Madeira und Teneriffa, sondern sogar bis nach New York, im Süden bis nach Marokko und Algier.

Ich schließe meinen Bericht, indem ich den Mitgliedern für alle unserm Sektionsleben zuteil gewordene Hilfe im Namen des Vorstandes den wärmsten Dank sage und die Hoffnung ausspreche, daß die Sektion auch im nächsten Jahre unter neuer kräftiger Führung weiter blühe, wachse und gedeihe.



Anlage 2.

Bericht des Hüttenwarts.

Der Sommer 1910 war wiederum vom Wettergott nicht begünstigt. Nach einem außerordentlich schneereichen Winter setzte kurz vor Pfingsten plötzlich ungewöhnlich warme Witterung ein, die in den Bergen eine rasche Schneeschmelze herbeiführte, aber nur bis in den Juni hinein anhielt. Während der Hauptreisezeit herrschte dann fast unausgesetzt, namentlich in Oberbayern und Nordtirol, regnerisches und kühles Wetter, das naturgemäß den Verkehr auf den Unterkunfthütten ungünstig beeinflusste. Wenn der Besuch auf der Erfurter Hütte trotzdem nicht zurückgegangen ist, so wird dies hauptsächlich auf die Eröffnung der Postautomobillinie Glashütte-Scholastika zurückzuführen sein, durch die jetzt eine sehr bequeme Verbindung zwischen dem Tegernsee und dem Achensee geschaffen ist. Während des Sommers übernachteten 1094 Personen (gegen 964 im Vorjahr) auf der Hütte, die Gesamtzahl der Besucher wird auf 2700 (gegen 2530 im Vorjahr) geschätzt. Die Bewirtschaftung der Hütte hat wiederum das Ehepaar Ihler geführt, das es verstanden hat, den Ruf der Erfurter Hütte als eine der gastlichsten Stätten in Tirol weiter zu befestigen. Der Frau Ihler, die vom ersten bis zum letzten Tag der Bewirtschaftung auf der Hütte ausgehalten hat, wird wegen der liebenswürdigen Art, in der sie mit den Gästen zu verkehren weiß, allgemeine Anerkennung gezollt.

Zum erstenmale ist in diesem Jahre der Wirt zur Sektion in ein festes Pachtverhältnis getreten. In dem Pachtvertrag sind dem Wirt gegen Zahlung einer bestimmten Pachtsumme die gesamten Einnahmen aus den Hüttengebühren und aus dem Postkartengeschäft überlassen worden. Dabei sind gegen eine geringe Erhöhung des Speisentarifs die Gebühren für Benutzung der Hütte bei Tage vollständig in Wegfall gebracht worden. Es besteht Aussicht, daß ein Vertrag auf gleicher Grundlage auch für spätere Jahre zustande kommt.

Zu der Fernsprechanlage Jenbach-Achensee wurde von der Sektion ein Beitrag von 100 Kronen beigesteuert, in der Hoffnung, daß die Anlage in absehbarer Zeit einmal ihre Fortsetzung nach der Hütte erhält.

Eine neue Hüttenordnung, die an Stelle der in vielen Bestimmungen veralteten aufgestellt worden ist, regelt das Verhältnis der Gäste zur Sektion, zum Wirt und untereinander.

Bauliche Veränderungen sind an der Hütte nicht vorzunehmen gewesen. Im neuen Jahr wird aber der Eiskeller, dessen Dach das Regenwasser nicht mehr abzuhalten vermag, einer größeren Reparatur bedürfen. Bei Aufstellung des Haushaltungsplanes für das neue Jahr ist hierauf durch Einstellung eines entsprechenden Betrages Rücksicht genommen worden.

Die Instandhaltung des Hüttenwegs hat in diesem Jahre größere Aufwendungen als sonst verursacht. Ferner mußte die Drahtseilsicherung am Sagzahn, die durch den Blitz beschädigt worden war, teilweise erneuert werden.

Dem Spender des Federbetts für das Sektionszimmer sei im Namen der verwöhnten Hüttenbesucher auch an dieser Stelle gedankt. Wer stiftet das zweite?



Einnahme	Rechnungs-	
	M	⊥
Bestand der Rechnung aus 1909	1 220	34
1. Wege- und Hütten-Konto:		
Hüttengebühren..... <i>M</i> 1 751.34		
Hüttenpostkarten..... » 206.78		
Zurückgezahlte Zeitungsgebühr..... » 13.75	1 971	87
2. Anteilschein- und Zinsen-Konto:		
Zinsen (Sparkasse und Effekten)..... <i>M</i> 75.15		
Geschenkte Anteile der Erfurter Hütte » 435.—	510	15
3. Mitgliederbeiträge	4 219	—
4. Vereinszeichen und Hüttenschlüssel:		
Verkaufte Vereinszeichen..... <i>M</i> 74.—		
Hüttenschlüsselgebühr..... » 3.70	77	70
5. Für Versammlungen, Feste und wissenschaftliche Zwecke:		
Einnahme beim Winterfest.....	491	35
6. Konto pro Diverse:		
Zurückgezahlte Auslagen für die Einbände der Zeitschrift von 1909.....	381	—
7. Rückeinnahme für Bücher, Karten usw.	28	07
	8 899	48

abschluss für 1910		Ausgabe	
	M	⊥	
1. Wege- und Hütten-Konto:			
Ausgabe für Neubau und Einrichtung. <i>M</i> 147.49			
Steuern, Unkosten, Beaufsichtigung ... » 323.88			
Wegebau..... » 149.06			
124 ausgeloste Anteile..... » 1 725.—			
Zinsen auf laufende Anteile..... » 422.—			
Hüttenpostkarten..... » 196.25			
Abonnement für Zeitungen..... » 24.59	2 988	27	
2. Mitgliederbeiträge:			
Zahlung für 418 Mitglieder.....	2 486	—	
3. Bibliothek:			
Anschaffungen für die Bibliothek.....	83	50	
4. Vereinszeichen und Hüttenschlüssel:			
Vereinszeichen.....	55	50	
5. Porti, Inserate und Drucksachen:			
Porti..... <i>M</i> 196.87			
Inserate..... » 94.60			
Drucksachen..... » 332.25			
Insgemein..... » 107.25	730	97	
6. Für Versammlungen, Feste und wissenschaftliche Zwecke:			
Winterfest..... <i>M</i> 709.08			
Beitrag für den Verein zum Schutze der Alpenpflanzen..... » 25.—			
Beitrag für den Karpaten-Verein..... » 3.41			
Verschiedenes..... » 261.80	999	29	
7. Konto pro Diverse:			
Einbände von 400 Exemplaren der Zeitschrift von 1910..... <i>M</i> 408.—			
Verschiedenes..... » 30.30	438	30	
Kassenbestand.....	1 117	65	
	8 899	48	

Aktiva.	Vermögens-	
	M	&
1. Bestand an Bargeld	1 117	65
2. Erfurter Hütte über dem Achensee:		
Wert der Hütte im Jahre 1909	M 22 580.—	
5% Abschreibung	» 1 130.—	
	M 21 450.—	
Zugang 1910	» 15.05	
	M 21 465.05	
Vorausbezahlte Feuerversicherung	» 175.—	21 640 05
3. Hütteneinrichtung:		
Wert im Jahre 1909	M 2 989.33	
15% Abschreibung	» 449.33	
	M 2 540.—	
Zugang 1910	» 132.44	2 672 44
4. Effekten:		
2 Anteile der Erfurter Hütte à M 100.—	M 200.—	
7 » » » » à » 25.—	» 175.—	
2 » Adolf Pichler-Hütte à » 17.—	» 34.—	409 —
5. Bibliothek, Bücher, Karten:		
Bibliothek im Jahre 1909	M 330.—	
Zugang 1910	» 83.50	
	M 413.50	
25% Abschreibung	» 103.50	310 —
6. Vereinszeichen und Hüttenschlüssel:		
21 Vereinszeichen	M 10.50	
6 Schlüssel	» 9.—	19 50
7. Aussenstände:		
Für die Einbände der Zeitschrift. v. 1910	M 408.—	
Für Verschiedenes	M 13.30	421 30
	26 589	94

aufstellung für 1910.

		Passiva.	
		M	&
1. Hütten-Konto:			
34 laufende Anteile à M 300.—	M 10 200.—		
10 » » à » 100.—	» 1 000.—		
14 » » à » 25.—	» 350.—	11 550	
2. Kapital-Konto:			
a) unkündbares Darlehn vom Zentral-			
Ausschuß zum Hüttenbau	M 7 000.—		
b) reines Vermögen	» 8 039.94	15 039	94
	26 589	94	

Einnahme. Haushaltungsplan für

	<i>M</i>	<i>ℳ</i>
Bestand aus alter Rechnung	1 117	65
1. Wege- und Hütten-Konto:		
Hüttenpacht	1 600	—
2. Mitgliederbeiträge:		
400 × 10 <i>M</i>	4 000	—
3. Zinsen auf Effekten	50	—
	6 767	65

das Jahr 1911.

Ausgabe.

	<i>M</i>	<i>ℳ</i>
1. Wege- und Hütten-Konto:		
Wegeverbesserung und Markierung	<i>M</i> 200.—	
Reparaturen, Anschaffungen und Beauf-		
sichtigung	» 800.—	
Zeitungen	» 30.—	1 030
2. Anteilscheine und Zinsen-Konto:		
2 Anteile auslosen à <i>M</i> 300.—	<i>M</i> 600.—	
1 » » à » 100.—	» 100.—	
2 » » à » 25.—	» 50.—	750
Zinsen auf laufende Anteile		386
3. Abgabe von Mitglieder-Beiträgen:		
400 × 6 <i>M</i>		2 400
4. Bibliothek:		
Anzuschaffende Bücher		100
5. Verwaltungskosten:		
Porti, Inserate, Drucksachen		750
6. Für Versammlungen, Feste und wissenschaftliche Zwecke:		
Winterfest	<i>M</i> 300.—	
Ehrengaben (Vereinsbeiträge)	» 100.—	
Vorträge	» 200.—	600
7. Rücklage		600
8. Insgemein		151 65
	6 767	65

Zugänge zur Bücherei im Jahre 1910.

- Allihn, M.** Tirol und die bayrischen Alpen. Halberstadt 1909.
- Diltsch, J.** Gebirgs panorama vom Schoberstein bei Steyr. Steyr 1902.
- Falke, K.** Im Banne der Jungfrau. Zürich 1909.
- Ganghofer, L.** Es war einmal. Moderne Märchen. 6. Aufl. Stuttgart 1908.
- Hess, H.** Spezialführer durch das Gesäuse und durch die Ennstaler Gebirge zwischen Admont und Eisenerz. 5. Aufl. Wien 1910.
- Hochgebirgsführer** durch die Berner Alpen. Hrsg. v. H. Dübi. Bd. 1—4. Bern 1907—1910.
- Innsbruck.** Herausgegeben von der städtischen Verkehrssektion. Innsbruck 1910.
- Kinzel, K. u. C. v. Luckwald.** Tiroler Bergwanderungen. Noch ein Buch zum Lustmachen. Schwerin 1911.
- Kolbe, P.** Wie findet sich der Tourist im Gelände zurecht? Durch Beispiele erläutert. 2. Aufl. Leipzig 1910.
- Luchner, O. Fr.** Bergwinter in Tirol. Innsbruck 1910.
- Mardersteig, A.** Aus dem Bereiche des König Friedrich-August-Höhenwegs in den Zentraldolomiten. Weimar 1910.
- Moriggl, J.** Anleitung zum Kartenlesen im Hochgebirge. München 1909.
- Nassauer, M.** Gebirge und Gesundheit. Hygienische Winke besonders für die Frauen. München 1908.
- Naturschutzparke** in Deutschland und Österreich. Ein Mahnwort an das deutsche und österreichische Volk. Stuttgart 1910.
- Schmidkunz, W.** Kletterführer durch die bayrischen Voralpen. München 1910.
- Wolff, K. F.** Führer durch Bozen-Gries. Mit besonderer Berücksichtigung der vier neuen Bergbahnen und der großen Dolomitenstraße. Bozen 1909.
- Derselbe. Monographie der Dolomitenstraße und des von ihr durchzogenen Gebietes. 1. Bd. Bozen 1908.



Auszüge aus den Reiseberichten der Mitglieder.

- Bästlein, Hermann,** Lehrer, mit Frau. München, Innsbruck, Bozen, Riva, Salò und Sirmione. — Grödnertal, Sellajoch-, Platt- und Langkofelhütte, Seiseralpenhaus, Schlern, Waidbruck. — Jenbach, Achensee.
- Becker, Friedrich,** Brennereibesitzer, Nordhausen, siehe Elliesen.
- Beetz, Wilhelm,** Bürgerschullehrer, Arnstadt. München, Herrenchiemsee, Übersee, Marquartstein, Reit im Winkel (Großachtal), St. Johann i. Tirol, Schwarzach-St. Veit, Gastein, Bockstein, Anlaufthal, Korntauern, Mallnitz, Tunnel, Bockstein, Naßfeld, Marie-Valerie-Haus, Pochhardscharte, Kolm-Saigurn (Hochtauernhof), Rauristal (Kitzlochklamm), Taxenbach, Krimml, Krimmler Platte, Zittauerhütte, Gerlos, Zell a. Z., Jenbach, Innsbruck, Seefeld, Leutaschtal, Mittenwald, Elmau, Schachen (Königshaus), Garmisch-Partenkirchen, München.
- Benary, Ernst, jr.,** Kaufmann. Kopenhagen, Wisby, Stockholm, Goetakanal bis Jönköping, Goeteborg, Trollhättan; Kristiania, Sognefjord, Bergen, Hardangerfjord, Folgefond, Odde, Kristiania; Kopenhagen.
- Boehr, Frieda und Else,** Lübben N.-L. München, Sand im Tauferer Tal, Chemnitzer Hütte, Schafalner Nock, Kellerbauerweg, Sonklarhütte, Speikboden, Daimerweg, Bad Mühlbach, Fensterlekofel (Rießferner), Rein; Bruneck. — Toblach, Landro, Dreizinnenhütte, kleine Zinne, Misurinasee, Cortina, Schluderbach, Toblach. — Meran und Umgebung.
- Böttger, Carl,** Lehrer, mit Frau. München, Bad Tölz (Kur), Tegernsee, Roßstein, Isartal, Blomberg, Kochel- und Walchensee, Herzogstand, Regensburg.
- Bogenhard, Hermann,** Kaufmann, mit Fräulein Anna Bogenhard. Tegernsee Achensee, Erfurter Hütte, Hochiß, Spieljoch, Rofan, Heidachstellwand (Roßkopf, Sagzahn, Sonnwendjoch, H. B.), Stubaital (Starkenburger Hütte, Hohe Burgstall, H. B.), Innsbrucker Hütte, Habicht, Nürnberger Hütte (Maierspitze, H. B.), Fulpmeß, Ridnaun, Teplitzer Hütte, Klausen, Seis, Bozen, München, Oberammergau.
- Brandis, Elsa,** nebst Mutter. Salzburg (Mozartfestspiele), St. Johann i. P., Liechtensteinklamm, Gastein, Bockstein, Naßfeld, Erzherzogin Marie-Valerie-Haus; Pochhard-See. Tauernbahn, Spittal, Millstättersee; Toblach, Landro, Schluderbach, Misurinasee, Tre Croci, Cortina d'Ampezzo, Pustertal; Innsbruck, München, Oberammergau.

Brinkmann, Paul, Kaufmann. München, Bozen (Penegal), Eggental, Karersee, Karerpaß, Vigo di Fassa, Vajoletthütte, Grasleitenpaß und -Hütte, Molignonpaß, Seiser Alpenhaus, Durontal, Campitello, Canazei, Pordoi-joch, Bindelweg, Bamberger Hütte, Val Pettorina, Caprile, Alleghe, Nuvolau, Cortina, Tre Croci, Misurinasee, Schluderbach, Plätzwiese, Brücke, Alt-Prags, Pragser Wildsee, Toblach, Innichen (Sextental, Fischeleintal); Lienz, Windisch-Matrei, Inner-Gschlöß, Neue Pragerhütte, Groß-Venediger, Kals-Matreier Törl, Kals, Berger Törl, Glockner-Haus, Franz-Josefshaus, Pfandscharte; Ferleiten, Bruck-Fusch, Zell am See, Schmittenhöhe, Bad Gastein, Salzburg, Berchtesgaden; München.

Büchner, Hugo, Rentier. Brüssel, Antwerpen, Lissabon, Madeira (Funchal), Canarische Inseln (Palma und Teneriffa). — Marokko (Tanger), Algier, Palma auf Mallorca, Marseille. — Genf, Bern, Albula-Bahn, Bevers, Zernetz, Münster; Glurns, Schluderns, Meran, Bozen, Trient, Burg Persen im Suganertal, Bozen, Sarntal, Oberbozen, Mendel (Monte Roën); Erfurter Hütte, München.

Burmeister, Karl, Eisenbahn-Obersekretär, mit Schwester. Stuttgart, Schaffhausen, Zürich, Luzern, Meiringen, Interlaken (Lauterbrunnen, kleine Scheidegg), Luzern, Chur, Pontresina, Berninabahn, Sondrio, Colico, Bellaggio, Como, Mailand, Desenzano, Gargnano, Riva, Bozen, Innsbruck, Achensee, Bad Kreuth, Tegernsee, Schliersee, München.

Caemmerer, Bruno, Dr., Professor, mit Sohn, Arnstadt. München, Lindau, Zürich, Luzern, Brunnen und Umgegend (Andermatt), Meiringen, Lauterbrunnen, Wengen und Umgebung, Interlaken, Thun, Zürich, Schaffhausen, Stuttgart.

Claes, Ernst W., Bildhauer, Mühlhausen. 1. Im Mai: Augsburg, Thusing, Splügen; Chiavenna, Como See, Bellaggio, Menaggio, Como, Mailand, Certosa di Pavia, Lugano, Monte Salvatore, Ponte Tresa, Luino, Lago Maggiore, Pallanza, Locarno; Vitznau, Rigi, Luzern, Zürich, Lindau.

2. Im Juli: Partenkirchen, Fernpaß; Oetztal, Hochjoch, Schnalser Tal; Meran, Bozen, Neumarkt; Cavalese, Predazzo, Paneveggio, Rolle-Paß, St. Martino, Pravitale Hütte, Cereda-Paß, Forcella Murine, Agordo, Alleghe, Andraz, Falzarego-Paß, Cortina, Tre Croci, Misurina, Dreizinnenhütte, Sextental, Innichen; Dölsach, Heiligenblut, Franz Josephs-Höhe, Pfandscharte, Ferleiten, Bischofshofen, Gesäuse; Wien, Prag.

3. Im September: Eine Rheinreise.

Dietrich, Bernhard, Generalagent der Providentia. Erfurt, München.

1. Dolomiten: Waidbruck, Grödener Tal, Grödener Joch, Große Tschierspitze, Kleine Tschierspitze durch Rudiferiakamin, Regensburg Hütte, Kleine Fermada, Sas Rigais (Traversierung, Ostweg aufwärts, Südweg abwärts), Wolkenstein, Langkofelhütte, Waidbruck, Bozen. — Innsbruck, Landeck (Augsburger Hütte), Lindau.

2. Allgäu: Oberstdorf, Söllereck, Söllerkopf, Fellhorn; Birgsau, Spätengund- und Wildengundkopf, Trettach durch Mädelekar nach dem Waltenberger Haus, Bockkarscharte, Heilbronnerweg, Rappenseehütte, Einödsbach, Oberstdorf. München.

Eckhardt, W., Kaufmann, mit Frau. Freiburg, Basel, Montreux, Glion, Roches de Naye, Les Avants, Zweisimmen, Interlaken, Schynige Platte, Mürren, kleine Scheidegg, Grindelwald, Bern, Frankfurt a. M.

Ehrig, Arthur, und Spindler, Karl, Lehrer. München, Kufstein, Innsbruck; Riva, Varonefall, Ponalefall, Torbole, Maderno, Riviera, Salò, Sirmione, Pesciera, Verona, Venedig, Sedico-Bribano; Agordotal, Caprile, GiauPaß, Cortina d'Ampezzo, Tre Croci, Misurinasee, Patternsattel, Dreiziunenhütte, Zsigmondyhütte, Fischeleinboden, Sexten, Innichen; Lienz, Huben, Kals, Großglockner, Pasterze, Glocknerhaus, Pfandscharte, Fuschertal, Zell am See; Kufstein, München.

Eichhorn, Herbert, stud. ing., München. A. Zahlreiche Schitouren; darunter im Gebiete der Erfurter Hütte: Rofan, Gschöllkopf, Spieljoch, Hochiß, Abfahrt nach Maurach (Ende Mai).

B. Sonstige Touren: 1. Im Gebiete der Erfurter Hütte: Sagzahn, Sonnwendjoch; Haidachstellwand; Spieljoch; Gschöllkopf (Südseite); Hochiß (Ostseite), Dalfazer Köpfe (Überschreitung), Rotspitze; Roßkopf (Südgipfel 2 mal; Südschulter; Südgipfel: direkte Traversierung zum Nordgipfel).

2. Plankenstein: Ostgipfel; Hauptgipfel (aufwärts Südostband, abwärts Westgrat).

3. Totenkirchl: aufwärts Führerweg, Schmittrinne mit Ausstieg nach rechts; abwärts Schmittrinne ganz, Führerweg. (Sämtlich führerlos.)

Elliesen, Kurt, Regierungsrat, Naumburg, und Becker, Friedrich, Nordhausen. München, Meran, Suldern (Stieralpe, Tschengelser Hochwand, Düsseldorf Hütte), Eisse- und Butzenspitze, Hallesche Hütte, Cevedale; Monte Rosole, Palon della Mare, Monte Vioz, Viozhütte, Fejo, Fucine Pellizzano, Val Gillada, Passo Nambino, Madonna di Campiglio, Monte Spinale, Tuckethütte, Tucketpaß, Val Brentei, Val di Massodi, Cimatosa Hütte, Cimatosa, Crozzon di Brenta, Molveno, Mezzolombardo; Trient, Valsuganabahn bis Vill' Agnedo-Strigno, Pieve, Tesino, Ronconepaß, Coberrapaß, Fiera di Primicro, San Martino di Castrozza, Rollepaß, Paneveggio, Lusiapaß, Moena, Karerpaß, Welschnofen, Bozen, München.

Eppert, Franz, Pastor, Zeitz. Immenstadt, Oberstdorf, Klein-Walsertal, Mittelberg, Oytal, Stuibenthal, Birgsau, Bacherloch, Rappenseehütte, Hohes Licht, Heilbronner Weg, Kemptener Hütte, Spielmannsau, Sont-hofen, Hindelang, München, Regensburg.

Fickewirth, Oberlehrer, mit Frau, Minden i. Westf. Innsbruck, Stubaital, Dresdener Hütte, Schaufeljoch, Schaufelspitze, Hildesheimer Hütte, Sölden, Vent, Sammoarhütte, Niederjoch, Kartaus, Meran, Bozen; Eggental, Karersee, Kölner Hütte, Vajoletthütte, Grasleitenhütte, Molignonpaß, Seiseralpe, Friedrich-Augustweg, Sellajoch, Grödnertal, Confinboden, St. Ulrich; München.

Fischer, Gerhard, Dr. phil., Pastor. Schliersee, Wendelstein, Bayr. Zell, Tatzelwurm, Kufstein, Hinterbärenbad, Stripsenjochhütte, Kitzbühel, Paß Thurn, Krimmler Wasserfälle, Tauernhaus, Warnsdorfer Hütte, Gamsspitze, Birnlücke, Neu-Gersdorfer Hütte, Sand (Taufers); Bozen.

- Schnalser Tal, Similaunhütte, Niederjoch, Sammoarhütte, Vent, Oetzal; Achensee, Erfurter Hütte; Tegernsee.
- Fischer**, Robert, Lehrer, mit Frau, Arnstadt. München, Innsbruck, St. Ulrich, Langkofelhütte, Mont de Soura, Sellajoch, Pordoijoch, Cresta, Contrinhaus, Cirellepaß, San Pellegrino, Juribruttopaß, Rollepaß, San Martino, Rosetta, Primiero; Feltre, Venedig, Verona, Desenzano; Riva, Arco, Castel Toblino, Trient; Jenbach, Erfurter Hütte, Kufstein, München.
- Fraenkel**, Lotte. Garmisch, Eibsee, Törlen, Lermoos, Fernpaß, Nassereit, Imst, Wenns, St. Leonhard im Pitztal, Mittelberg. Taschachhaus. Braunschweiger Hütte, Mittelbergferner, Mittagkogel, Taschachtal, Mittelberg, Auf der Schön, Imst, Innsbruck, Lanser See, Heiligwasser, Patsch.
- Freye**, G., Geh. Baurat, mit Frau, Arnstadt. Lindau, Bludenz, Douglashütte, Lindauer Hütte, Schruns, Bludenz, Oberstdorf und Umgebung.
- Fröhlich**, Valentin, Prokurist, Nordhausen. Hamburg; auf dem „Meteor“ nach den norwegischen Fjorden bis Trondhjem, mit vielen weit ausgedehnten Fußtouren.
- Frotscher**, Paul, Hofbuchdruckereibesitzer, Arnstadt. 1. Stubaier und Oetztaler Alpen: Jenbach, Erfurter Hütte, Innsbruck, Neustift, Ranalt, Nürnberger Hütte, Wilder Freiger, Kaiserin Elisabeth-Schutzhaus auf dem Becher, Erzherzog Karl Franz Josef-Schutzhaus am Pfaffennieder, Wilder Pfaff, Hildesheimer Hütte, Sölden, Vent, Hochjoch, Schnalser Tal.
2. Ortlergebiet: Gomagoi, Trafoi, Payerhütte, Ortler, Tabarettawände, Sulden, Schaubachhütte, Düsseldorfer Hütte, Zayjoch, Laasertal, Bozen.
3. Brenta-gruppe: San Michele, Mezzolombardo, Fai, Andalo, Molveno, Val delle Seghe, Rifugio della Tosa, Bocca di Brenta, Brentatal, Madonna di Campiglio, Sarcaschlucht, Toblino, Trient, Mori, Gardasee, Riva, Bozen, München.
- Frotscher**, Rudolf, Dr. med., Oberarzt, Weilmünster im Taunus. New York.
- Fuchs**, Walter, Professor. Frankfurt, Freiburg; Montreux. — Gorge du Chandron, Glion; Chillon; Vernayaz (Salvan); Martigny, Gorge du Durnand, Lac de Champett; Gr. St. Bernhardtstraße bis Bourg St. Pierre und zurück bis Liddes, Val de Bagnes von Sembrancher bis Fionnay (Mauvoisin); Stalden, Randa, Zermatt (Schwarzseehotel und Staffalp, ferner Riffelhaus, Riffelhorn [vom Gornergletscher aus], Riffelalp); Gandeggihütte; Breithornplateau, Verragletscher, Pollux, Verrapaß, Zwilling- und Gornergletscher, Riffelhaus; Randa (Domhütte am Festi); Oberwald, Gletsch; Grimsel, Handeggfall, Aareschlucht, Meiringen; Grindelwald (Männlichen); Schynige Platte, Faulhorn, große Scheidegg, Rosenlaubad, Reichenbachfälle, Meiringen. — Brünigbahn, Luzern, Zürich, Schaffhausen, Stuttgart.
- Glandenberg**, Paul, Telegraphensekretär. Im Winter auf Schneeschuhen: Oberstdorf, Söllereck, Riezlern, Hoher Ifen. St. Anton am Arlberg, St. Christoph, Galzig. Konstanzer Hütte, Südl. Brüllerköpfe. Schruns. Flexenstr. Zürs, Zürser See, Madelochspitz, Innsbruck.

- Hansen**, Robert, Amtsgerichtsrat, Jena. Nürnberg, Passau, auf der Donau nach Linz. Gmunden, Traunsee, Ischl, Hallstadter See, Simonyhütte, Gosausen, Zwieselalm, Gosau, Hallstadt, Aussee, Ausseer See, Grundlsee, Toplitzsee, Kammersee, Ischl, St. Wolfgangsee, Schafberg, Attersee, Mondsee, Salzburg, Reichenhall, Berchtesgaden, Königsee, Saletalm, Steinernes Meer, Ramseider Scharte, Saalfelden, Chiemsee (Frauenwört), München, Rothenburg o. T.
- Hedemann**, Margarete, Frll. Bodensee, Arlberg, Sulden (Madritsch-, Butzen- und Eissee-Spitze; Ortler; Tschenglser Hochwand [Ostgrat]; Schrötterhorn [Nordgrat] mit Fornopaß und Kreilspitze, Königsjoch); Brenner, München.
- Hedemann**, Richard, Geh. Oberjustizrat, Landgerichtspräsident. Bodensee, Arlberg, Schuls-Tarasp; St. Gertraud in Sulden, Brenner, München.
- Heilmann**, Wilhelm, Professor. München, Partenkirchen, Partnachklamm, Mittenwald, Zirl, Innsbruck, Oetzal, Hochjoch, Schnalstal, Prad, Sulden (Schaubachhütte, Hintere Schöntaufspitze, Hallesche Hütte), Gomagoi, Trafoi, Stilfser Joch, Dreisprachenspitze, Bormio, Tirano, Poschiavo, Berninapaß, Pontresina, St. Moritz, Silvaplana, Chur, Luzern, Telskapelle, Axenstrasse, Zürich, Schaffhausen, Stuttgart.
- Hülsemann**, Karl, Dr. med., Sanitätsrat, Arnstadt. München, Jenbach, Erfurter Hütte, Innsbruck, Stubaital, Nürnberger Hütte, Wilder Freiger, Becherhaus, Wilder Pfaff, Hildesheimer Hütte, Sölden, Vent, Oetzal, Landeck, Finstermünz, Malsers Haide, Sulden, Ortler, Trafoi, Sulden, Düsseldorfer Hütte, Zayjoch, Laaser Tal, Meran, Bozen, Welsch-Metz, Fai, Molveno-see, Bocca di Brenta, Madonna di Campiglio, Tione, Sarcatal, Castell Toblino, Trient, Mori, Riva, Gardasee, Bozen, München.
- Hülsemann**, Geh. Justizrat, mit Tochter **Anni**, Sondershausen. München, Starnberger-, Kochel- und Walchensee, Herzogstand, Mittenwald, Scharnitz, Seefeld, Zirl, Innsbruck (Lanser Köpfe und Stubaital bis Fulpmes). — Innichen, Sexten, Fischeleinboden, Dreizinnenhütte, Paternsattel, Landro, Schluderbach, Misurinasee, Tre Croci, Cortina; Monte Nuvolau, Colle Santa Lucia; Rocca S. P., Sottoguda-Schlucht, Fedajapaß, Bamberger Haus, Bindelweg, Pordoijoch, Sellajoch, Plan, St. Ulrich. — Waidbruck, Bozen (Klobenstein; Mendel; Runkelstein). — München, Rothenburg o. T.
- Hundt**, Gerichtsassessor, Beetzendorf. München, Garmisch, Fernpaß, Imst; Oetzal, Vent, Vernagthütte, Guslarferner, Brandenburger Joch, Fluchtkogel, Brandenburger Haus, Dahmannspitze, Gepatschferner, Vernagelwandsteig, Weißkugelhütte, Langtauferer Tal, Graun, Mals; Münstertal, Wormser Joch, Dreisprachenspitze, Stilfser Joch, Trafoi, Sulden, Schaubachhütte, Hintere Schöntaufspitze, Hallesche Hütte, Eisseespitze, Cevedale; Capanna, Cedeh, Albergo Buzzi, St. Caterina, Gaviapaß, Ponte di Legno, Tonalestraße, Marocar-Presenapaß, Cima di Presena, Mandronhütte, Val di Genova, Pinzolo, Val Rendena, Sarcatal, Trient; Riva, Salo, Torri, Peschiera, Verona, Venedig, Castelfranco; Val Sugana, Trient, Innsbruck, Oberammergau, München.

- John, Otto**, Stadtrat, Weißensee i. Th. München, Oberstdorf mit Umgebung, Nebelhorn, Schrofenpaß, Lechtal, Flexenpaß, Arlberg, Oetzal, Obergurgl, Karlsruher Hütte, Schwarzenjoch, Hochwildjoch, Grützmacher Weg, Stettiner Hütte, Eisjöchl am Bild, Pfossental, Eishof, Kartaus, Schnalser Tal, Meran, Bozen, Innsbruck, München.
- Kirchhöfer**, Reinhold, Dr., Professor, Eisleben. Kufstein, Stripsenjoch, St. Johann i. Tirol, Saalfelden, Schwarzach, Bad Gastein, Mallnitz, Törlkopf, Tauernbahn, Spittal, Millstadt, Millstädter Alm, Gmünd, Malteiner Tal bis zur Gmünder Hütte. Sexten, Zsigmondi-Hütte, Oberbacher Joch, Dreizinnenhütte, Paternsattel, Misurinasee, Tre Croci, Cortina, Ampezzotal, Piavetal, Belluno, Venedig, Triest, Grotten von St. Canzian, Rakek, Zirknitz, Laas, Reifnitz, Gottschee; Laibach, Veldes, Wochein (Feistriz, Czna Post, Crozenhütte, St. Johann); Villach, Wörther See, Klagenfurt, Schoberpaß, Linz, Budweis, Prag, Dresden.
- Knabe**, Gertrud, Lehrerin. München, Salzburg, Mondsee, Schafberg, Ischl, Traunkirchen, Gmunden, Hallstadt (Waldbachstrub), Aussee, St. Johann im Pongau (Lichtensteinklamm), Gastein, Spitale, Niederdorf (Pragserwildsee), Klausen, Vlnöstal, Broglesalp, St. Ulrich, Wolkenstein (Regensburger Hütte, Grödnerjoch, Crespeinajoch, Chiampatschjoch, Puëzhütte, Langetal); Sellajoch, Rodella, Plattkofelhütte, Fassajoch, Seiseralpenhaus, Tierseralpl, Bärenloch, Grasleitenhütte, Weißlahnbad, Tiers, Blumau; Bozen. — Jenbach, Achensee, Pertisau, Erfurter Hütte, Scholastika; Bad Kreuth, Tegernsee, München.
- Knauf**, Karl, Kaufmann und Fabrikant, mit Frau. Basel, Neuchâtel, Avenches, Murtensee, Montreux, Rochers de Naye, Les Avants, Genf, Chamonix, Montanvers und Mer de Glace, Col de Balme, Col de la Forclaz, Zermatt (Gornergrat, Findelengletscher); Leuckerbad, Gemnipaß, Kandersteg, Interlaken; Iseltwald (längerer Aufenthalt), Gießbach, Briener Rothorn, Brünig, Luzern, Basel.
- Koch**, Rudolf, Justizrat, mit Frau, Sondershausen. Kochl, Pionierweg, Herzogstand, Walchensee, Hochkopf, Fall, Bächental, Grasberg, Hinterriß, Karwendelhaus, Laliderreiß, Eng, Lamsenjoch, Riß, Tortal, Plumserjoch. — Mayrhofen, Berliner Hütte, Hornkees, Schönbichlerhorn, Pfitscherjoch, Landshuter Weg, Brennerbad. — Reichenhall, Eichstädt, Weissenburg i. B.
- Körner**, Rudolf, Dr., Regierungsrat. Erfurter Hütte (Sagzahn). Landshuter Hütte, Landshuter Weg, Taufers, Chemnitzer Hütte, Gamslahnernock, Kellerbauerweg, Sonklarhütte, Fürther Hütte, Schneebiger Nock, Casseler Hütte, Hartdegenweg, Barmer Hütte, Antholzer Wildsee, Mendel, Penegal, Madonna di Campiglio, Tuckettpaßhütte, Cima di Brenta, Bokka d'Armi, Tosahütte, Cima Tosa, Molveno, Presanellahütte, Presanella, Cercenapaß, Mandronhütte, Presena.
- Koppehel**, W., Realschullehrer, Arnstadt. München, Salzburg, Gastein, Tauernbahn, Spittal, Millstätter See, Villach, Karawankenbahn; Triest, Miramar, Opicina, Riesengrotte im Karst bei Brisciki. — Abbazia, Fiume, Dampfschiffahrt Triest-Venedig (Österreich. Lloyd). Lido, Verona, Desenzano, Gardasee, Riva, Bozen, Innsbruck, München.

- Kuntze**, Wilhelm, Brennereibesitzer, Nordhausen. Luzern, Rigi, Vitznau, Vierwaldstättersee, Brunnen, Axenstrasse, Flüelen; Alpnach, Meiringen, Aareschlucht; Brienersee, Interlaken, Schynige Platte, Faulhorn, Grindelwald, kl. Scheidegg (Eismeer), Wengernalp, Wengen, Lauterbrunnen, Müren, Interlaken; Spiez, Fruttigen, Kandersteg, Gemmi, Leukerbad, Visp, Zermatt (Gornergrat, Breithorn, Kleines Matterhorn); Brig, Fiesch, Eggishorn, Gletsch, Grimsel, Nägelisgrätli, Rhonegletscher, Furka, Andermatt, Göschenen, Reußtal, Flüelen, Luzern.
- Leib**, H., Dr., Schulrat, Arnstadt. Innsbruck; St. Ulrich, Langkofelhütte, Mont de Soura, Sellajoch, Pordoijoch, Cresta, Contrinhaus, Cirellepaß, San Pellegrino, Juribruttapaß, Rollepäß, San Martino di Castrozza, Paneveggio, Lusiapaß, Moena, Karerpaß, Eggental; Innsbruck, Kufstein, Breitenjoch, München.
- Lerch**, Hugo, Kaufmann, mit Frau, Nordhausen. München, Salzburg, Gaisberg, Schwarzach, Bad Gastein, Spittal, Millstättersee, Dölsach, Heiligenblut; Glocknerhaus, Franz Josephhöhe, Pfandscharte, Traunalpe, Ferleiten, Fusch, Bruck, Kaprun, Kesselfall, Moserboden, Zell am See, Saalfelden, Hirschbichl, Hintersee, Ramsau, Berchtesgaden, Königsee, Bad Reichenhall, München.
- Liebmann**, Moritz, Kaufmann, Arnstadt. 1. Dolomiten: Waidbruck, Sellajoch, Pordoijoch, Contrinhaus, Cirellepaß, San Pellegrino, Juribruttopaß, Rollepäß, San Martino, Rosetta, Venedig.
2. Abruzzen: Teramo, Gran Sasso, Aquila, Roccaraso, Majella.
3. Brenner: Kraxentrager.
- Ludewig**, Oskar, Kaufmann, Mühlhausen. Sand (Taufers), Casseler Hütte, Tristenöckel, Schneebiger Nock, Chemnitzer Hütte, Großes Mösele, Luttag, Schwarzensteinhütte, Schwarzenstein, Großer Mörchner, Berliner Hütte; Mayrhofen, Schwaz, Lamsenjochhütte, Lamsenspitze, Eng, Hohljoch, Karwendelhütte, Scharnitz, Mittenwald, Karwendelspitze, Kochel, München.
- Lüddeckens**, Paul, Bürgermeister. Innsbruck, Bozen, Rittnerhorn, Meran, Sölden (Düsseldorfer- und Schaubachhütte, Hintere Schöntaufspitze, Tabaretta- und Payerhütte), Trafoi, Stülfser Joch, Meran, Bozen, München.
- Luthe**, Richard, Rechtsanwalt und Notar, Heldrungen. München, Tauernbahn, Triest, Korfu, Patras, Athen, Samos, Smyrna, Konstantinopel, Sofia, Belgrad, Sarajewo, Mostar, Bocche di Cattaro, Cetinje, Ragusa, Spalato, Fiume, Abbazia, Grotten von St. Canzian, Adelsberger Grotten, Semmering, Wien.
- Melzer**, Emil, Fabrikbesitzer, mit Frau und Tochter, Mehlis i. Th. Stuttgart, Ulm, Friedrichshafen, Rorschach, Landquardt, Davos, Flüela-Paß, Schuls-Tarasp (Kuraufenthalt); Scarl, Scarlpaß, Santa Maria, Münstertal, Schluderns, Neu-Spondinig, Trafoi (Ferdinandshöhe); Bozen, Innsbruck, München.
- Metge**, Ernst, Cand. med., Arnstadt. Oberstdorf, Nebelhornhaus, Nebelhorn, Wengenköpfe, Laufbacheck, Prinz Luitpold-Haus, Rauheck, Kreuzeck, Kemptener Hütte, Mädelejoch, Holzgau, Steeg, Krabachtal, Stuttgarter

Hütte, Zürs, Flexenpaß, Stuben, Langen, Bludenz, Brand, Zalimhütte, Straßburger Hütte, Wildberg, Scesaplana, Douglashütte, Kirchlispitze (eine), Oefenpaß, Lindauer Hütte, Schruns, Gaschurn, Parthenen, Madlenerhaus, Wiesbadener Hütte, Tiroler Scharte, Jamtalhütte, Galtür, Ischgl, Landeck, Jenbach, Erfurter Hütte (Heidachstellwand, Sonnenwendjoch, Sagzahn, Rofan, Schafkarispitz, Spieljoch, Hochiß, Gratwanderung über die Dalfazer Wände, Rotspitz), Maurach, Tegernsee, München.

Meyer, Amtsrichter, Ellrich a. H. Bern, Aigle, Ormonttal, Diableretschütte, Oldenhorn, Tour de St. Martin, Sion; Champex, Val Entremont, Valsoreyhütte, Grand Combin, Fionnay; Chanrionhütte, Ruinette, Val d'Héremence, Sion; Zermatt, Täschhorn, Adlerpaß, Allalingletscher, Saas-Fee; Mischabelhütte, Ulrichshorn, Balfrin, Riedgletscher, St. Nicolaus; Binnental, Ofenhorn, Tosafälle, Val Formazza, Domodossalla; Lötschental, Bietschhorn, Lötschenlücke, Concordiahütte, Eggishornhotel, Zermatt; Genfer See (Vevey und Genf), Zweisimmenbahn; Interlaken (Grindelwald, Jungfraubahn, Lauterbrunnen), Brünig, Luzern, Zürich, Frankfurt a. M.

Neumann, E., Frau. München, Tegernsee, Achensee, Jenbach, Innsbruck. — Toblach, Landro, Schluderbach, Misurinasee, Tre Croci, Cortina, Falzaregopaß, Buchenstein, Arabba, Pordojoch, Bindelweg, Bamberger Haus, Campitello, Perra, Vajolethütte, Grasleitenpaß und -hütte, Bärenloch, Schlern, Seiser Alpe, St. Ulrich, Waidbruck. — Bozen, Meran, Gomagoi, Sulden (Rosimboden; Düsseldorfer-, Schaubach- und Hallesche Hütte, Cevedale); Trafoi, Stilfser Joch; Münstertal, Malser Heide, Nauders, Hochfinstermünz, Landeck.

Nuernberg, Werner, Dr. med., mit Frau. Regensburg, München. — Garmisch-Partenkirchen (Krottenkopf, Kreuzeck), Oberammergau, Fernpaß. — Oetztal, Vent (Vernagthütte, Brandenburger Haus, Fluchtkogel; Sammoarhütte, Kreuzspitze). — St. Anton am Arlberg, Almer Hütte, Schindlerspitze, Bregenz (Pfänder), Lindau, München.

Ortloff, Ernst, Dr., Amtsrichter, Jlmeneu. Genfer See, Les Plans, Rhonetal, Saas-Fee, Zermatt. — Grand Muveran, Weifmies, Rimpfischhorn.

Ortloff, Hugo, Dr., Fabrikbesitzer, Jlmeneu. München, Hinterbärenbad, Stripsenjoch, Innsbruck, Oetztal, Ramoljoch, Vent, Bozen, Mendel.

Pfannstiel, Alexander, Ober-Postassistent, Salzburg, Berchtesgaden, Königssee, St. Bartholomä, Saugasse, Funtenseehaus, Steinernes Meer, Ramseider Scharte, Riemannhaus, Saalfelden, Zell am See, Schmittenhöhe, Krimml, Krimmler Tauernhöhe, Neu-Gersdorfer Hütte. — Heiliggeist-Jöchl, Plauener Hütte, Mayrhofen (Berliner Hütte, Schwarzensee), Schwaz, Vomper Tal (Vomper Loch), Haller Angerhaus (Speckkarspitze), Scharnitz, Partenkirchen (Krottenkopf), München.

Rausch, Oberleutnant (gr. Generalstab), Berlin-Wilmersdorf. Reise durch Finnland, Rußland und Kaukasien mit Jagden im Hochgebirge auf Steinböcke, Gamsen und Bären. — Herr R. ist zu Auskünften gern bereit.

Richter, Karl, Apothekenbesitzer mit Frau, Nordhausen. München, Kitzbühel, Kitzbühler Horn, Zell am See, Moserboden, Kapruner Törl, Krimml, Warnsdorfer Hütte, Plattenkogel, Gerlos, Zell am Ziller, München.

Rink, Heinrich, Lehrer. Kufstein, Innsbruck, Fulpmes, Nürnberger Hütte, wilder Freiger, Becherhaus, Übeltalgletscher, Teplitzer Hütte. Grohmannhütte, Ridnauntal, Sterzing, Brenner, Innsbruck, Kaisergebirge, München.

Ritter, Emil, Regierungs- und Baurat mit Frau. Wanderungen im Gebiete von Saas-Fee, von Zermatt (Gornergrat) und von Chamonix.

Röll, Louis, Eisenbahn-Verkehrskontrolleur mit Frau und Sohn. Basel, Bern, Frutigen, Kandersteg, Gemmi, Leukerbad, Col de la Forclaz, Col de Balme, Les Praz, Chamonix, Montanvert, Mer de Glace, Mauvais-Pas, Chapeau, Chatelard, Tête Noire, Martigny, Visp, Zermatt, Gornergrat, Bodengletscher, Schwarzsee, Staffalp, Visp, Domodossola, Pallanza, Luino, Ponte Tresa, Lugano, Göschenen, Andermatt, Furka, Rhonegletscher, Grimsel, Meyringen, Grindelwald, kleine Scheidegg, Wengernalp, Lauterbrunnen, Interlaken, Brünig, Luzern, Basel.

Scheer, Otto, Regierungs- und Baurat, Magdeburg. Genf, Les Praz-de-Chamonix: Brevent, Plan de l'Aiguille, Grands Mulets (über Pierre-Pointne, zurück über Montagne de la Côte), Mont Buet, Genf. München.

Schellhaas, Friedrich, Baurat. Salzburg, Untersberg, Hintersee, Kammerlinghorn, Ferleiten, Pfandlscharte, Heiligenblut, Glocknerhaus, Franz Josephshöhe, Berger Törl, Kals, Kals-Matreier Törl, Windischmatrei, Schluderbach, Monte Piano, Misurinasee, Cortina, Nuvolau, Buchenstein, Campitello, Col Rodella, Sellajoch, St. Ulrich, München.

Schenk, Friedrich, Jlmeneu. München, Lindau (Kreßbrunn, Friedrichshafen, Dornbirn, Rappenlochschlucht), Bregenz, Rorschach, Sargans, Walensee, Linthal, Urner Boden, Klausenpaß, Altdorf, Vierwaldstättersee, Vitznau, Rigi-Kulm, Luzern, Zürich, Rorschach, Lindau, Ulm.

Schloenbach, Karl, Hauptmann a. D. und Ingenieur. Basel, Luzern, Gersau, Wanderungen am Vierwaldstättersee, Rigi-Scheidegg, Engelberg und Umgebung.

Schmidt, Wilhelm, Oberingenieur, mit Frau. München, Innsbruck, Bozen, Eggental, Welschnofen, Kölner Hütte, Ostertaghütte, Karersee, Vigo di Fassa, Campitello, Canazei, Pordojoch, Arabba, Andraz, Falzaregopaß, Cortina, Misurinasee, Schluderbach, Toblach, München.

Schubring, Gustav, Professor, mit Frau. Stuttgart, Konstanz (Mainau), Schaffhausen (Rheinfall), Zürich mit Züricher See, Brunnen und Umgebung, Flüelen, Wassen, Göschenen, Andermatt, Furka, Rhonegletscher, Gletsch, Grimsel, Handeckfall, Meiringen, Gießbach, Interlaken (Rugen, Schynige Platte), Brünig, Alpnachstad (Pilatus), Luzern, Romanshorn, Augsburg.

Schulz, Georg, Landgerichtsrat, Nordhausen. München, Tölz, Dürrach-Klamm, Fall, Bächental, Grasberg, Hinterriß, Johannestal, Ahornboden, Karwendelhaus, Karwendeltal, Scharnitz, Hinterautal, Haller Angerhaus,

Lafatscherjoch, Hall; Volderbad, Navisjoch, Navis, Geyerspitze, Junsjoch, Hintertux, Tuxerjoch, Brenner, Innsbruck, Scharnitz, Garmisch, Ettal, Oberammergau, München.

Schulze, Adolf, Lehrer, Mühlhausen. Berchtesgaden und Umgebung.

Schumann, Karl, Kaufmann, mit Frau und Schwägerin. München, Lindau, Zürich, Montreux, Rochers de Naye, Genf, Chamonix, Brévent, Pierre-Pointue, Montanvert, Mer de Glace, Argentière, Zermatt, Riffelalp, Gornergrat; Gletsch, Furka, Vierwaldstättersee, Luzern, Brünig, Interlaken, Beatenberg, Mürren, Bern, Basel.

Singer, Oskar, Stadtbaurevisor, mit Frau, Mühlhausen. München, Innsbruck, Niederdorf, Pragser Tal, Plätzwiese, Dürrenstein, Schluderbach, Misurinasee, Tre Croci, Cortina, Nuvolau, Sachsendankhütte, Colle di Santa Lucia, Caprile, Sottogudaschlucht, Fedajapaß, Bamberger Haus, Bindelweg, Pordoijoch, Sellajoch, Col Rodella, Campitello, Vigo di Fassa, Karerpaß, Welschnofen, Eggental, Bozen (Mendel, Penegal, Ritten).

Spindler, Karl, Lehrer, siehe Ehrig.

Spröngerts, J. R., Bankdirektor, Artern. Basel, Mailand, Terni (Ausflüge ins Gebirge), Aquila, Roccaraso (Ausflüge in die Abruzzen), Mailand, Straßburg im Elsaß.

Stetefeld, Julius, Fabrikant, Arnstadt. München, Innsbruck, Innichen, Sextental, Fischeleintal, Fischeleimboden, Bachertal, Zsigmondhütte, Giralbajoch, Rifugio Carducci, Val Giralba, Auronzo, Carnische Alpen, Ampezzo di Carnia, Villa Santina, Stazione per la Carnia, Udine, Görz, Triest (Seebad Capodistria, Opcina, Brisciki und Riesengrotte), Villach, Spittal a. d. Drau (Millstätter See), Wildbad Gastein, Erz. Marie-Valerie-Haus, Riffelscharte, Hoher Sonnblick (Zittelhaus), Kolm Saigurn, Hüttwinkeltal, Rauris-Tal, Taxenbach, Salzburg, München.

Stosoh, v., Fritz, ev. Divisionspfarrer. München, Schliersee, Geitau, Wendelstein, Oberammergau; Dresden. Oberschlesien (Bischofskuppe, Heuschauer).

Strauß und Torney, Viktor, v., Regierungsrat. München, Tegernsee, Erfurter Hütte, Zell am Ziller; Krimml, Mittersill, Velber-Tauern, Inner-Geschloß, Windisch-Matrei, Kaiser-Törl, Kals, Törener Jöchel, Heiligenblut, Glockner-Haus, Pfandscharte, Zell am See; Salzburg, Schafberg mit St. Wolfgang, Berchtesgaden mit Königssee und Umgebung, Reichenhall, München.

Taucher, Wilhelm, Lehrer, Wilmersdorf. München, Partenkirchen, Eibsee, Zugspitze, Fernpaß (Marienberg), Innsbruck, Sterzing, Becherhaus, Stubai Alpen, Hildesheimer Hütte, Oetztal, Bozen (Gardasee), Meran, Stilfser Joch, Bormio, Val Virla, Val Campo, Berninapaß, Diavolezzatur, Pontresina (Muottas Muraigl, Schafberg, Piz Languard), Val Roseg, Surley, St. Moritz, Maloja, Julier-Paß, Chur, Bregenz, Friedrichshafen; Radolfzell, Singen, Hohentwiel, Stuttgart.

Thiele, Georg, Diakonus, Mühlhausen. München, Salzburg, Mallnitz i. Kärnten Hannoverhaus, Ankogel, Gastein, Bockkarscharte, Kolm-Saigurn, Sonn-

blick, Riffelscharte, Naßfeld, Gastein, Triest, Opcina, Barcola, Muggia, Capodistria, Pola, Lussinpiccolo, Cigale, Ossero, Abbazia, Fiume, St. Peter Triest, München.

Treitschke, Wilhelm, Dr. phil., Göttingen-Kiel. Voralpen: hohe Salve, Leonhardstein, Risserkogel, Hirschberg.

Allgäu: Söllereck, Schlappolt, Laufbachereck, Himmeleck, Schneck, Hochvogel, Mädelegabel (von der Trettachscharte).

Wetterstein: Zugspitze (durch das Höllental), Alpspitze (Abstieg zur Grieskarscharte), westliche Partenkirchner Dreitorspitze, Überschreitung der drei Partenkirchner Dreitorspitzen, große Arnspitze (über die Westwand), mittlere Arnspitze.

Karwendel: westliche Karwendelspitze, Birkkarspitze, Suntiger, Überschreitung der vier Haller-Angerspitzen, Speckkarspitze, große Bettelwurfspitze.

Rofangruppe: Erfurter Hütte, Rofan, vorderes Sonnwendjoch.

Kitzbühler Alpen: Wildseeloder, Plattenkogel.

Stubai: Stubai Wildspitze, Pfaffenschneide — (Gratübergang) — Zuckerhütl, wilder Freiger.

Tscharnke, Adolf, Kaufmann, mit Frau. Basel. Saas-Fee (Plattje, Gletscher-Alp, Alp Hannig, Almageller Alp); Zermatt (Riffelalp, Gornergrat, Gornergletscher, Schwarzsee, Staffelalp, Gagenhaupt, Riffelberg). Martigny, Lac Champex, Orsières, Bourg-St. Pierre, Hospiz a. d. großen St. Bernhard, Vevey, Luzern, Zürich.

Voigt, Robert, Dr., Landrat, mit Frau. I. Berlin, Warschau, Moskau, Petersburg, Königsberg, Marienburg, Danzig, Zoppot, Berlin.

II. München, Waidbruck, Dosses im Groednertal, Regensburger Hütte. Sas Rigais (Frau Voigt: Großer Fermedaturm), Bozen, Klobenstein, Rittnerhorn; Mittenwald, Oberammergau, München.

Vollbracht, Karl, Lehrer. I. Im Sommer: a) Friedrichshafen, Thusis, Tiefenkastel, Bergün. Pontresina, Morteratschgletscher, Berninapaß, Poschiavo, Tirano, Lecco, Brescia, Verona, Padua. — b) Venedig, Korfu, Achilleion, Piräus, Athen, Konstantinopel, Eyub, Bosphorus, Smyrna, Jaffa, Jerusalem, Port Said, Kairo, Pyramiden von Gizel, Alexandrien, Canea, Messina, Monaco, Monte Carlo, Genua, Mailand.

II. Im Herbst: Ein Gang durchs Taubertal. Staffelstein.

Weigelt, Ernst, Pfarrer, Wandersleben. München, Salzburg, Salzkammergutseen, Hallstadt, Simonyhütte, Dachstein, Abstieg über die Austriahütte nach Schladming, Zell am See, Krimmler Fälle, Tauernhaus, Neu-Gersdorfer Hütte, Kasern, Ahrntal, Steinhaus, Taufers, Bruneck (Kaiserwarte, Kronplatz), Toblach, Schluderbach, Misurinasee, Tre Croci, Monte Cristallo, Cortina, Falzaregopaß, Pieve, Araba, Pordoijoch, Boëspitze, Campitello, Mazzin, Ciampediehütte, Ostertaghütte, Karersee, Bewaller Jägersteig, Birchabruck, Bozen (Ritten), Meran, Mals, Münstertal, Santa Maria, Ofenpaß, Zernez, Samaden, Pontresina, Berninapaß, Schafberg, Roseg- und Morteratschgletscher, St. Moritz, Silvaplana, Albulabahn, Thusis (Via mala), Bodensee, Konstanz, Weissenburg.

Wildt, Benno, Direktor einer Erziehungsanstalt, Nordhausen. Wien, Semmering, Sonnwendstein, Graz, Schöckel, Vordernberger Reichenstein, Eisenerz, Gesäuse, Tamischbachturm, Johnsachtal, Treffner Alpe, Admont, Klagenfurt, Bodental (Karawanken), Wörther See, Villach, Dobratsch, Malta-Tal, Osnabrücker Hütte, Groß-Elendscharte, Hannoverhaus, Mallnitz, Bad Gastein, Liechtensteinklamm, Salzburg, Kitzlochklamm, Zell am See, Schmittenhöhe, Krimmler Fälle, Krimmler Tauernhaus, Richterhütte, Gamsscharte, Plauener Hütte, Mayrhofen, Berliner Hütte, Innsbruck, Schönberg am Brenner, Igls, München.

Willecke, Franz, Dr. med., Nordhausen. München, Achensee, Erfurter Hütte, Hochiss, Zell am Ziller, Gerlos, Zittauer Hütte, Krimml, Gastein, Sextental, Dreizinnenhütte, Misurinasee, Cortina, Falzarego, Nuvolau, Buchenstein, Boëspitze, Fedajahaus, Perra, Ciampedie, Vajolethütte (Gartl), Grasleithütte, Bozen, Gardasee, Verona, München.

Wilson, Karl, Landgerichtsrat. Eben, Ebenerjoch; Toblach, Bonner Hütte, Pfannhorn, Cortina d'Ampezzo: Crepedel und M. di Faloria, Nuvolau, Cristallo, Tofana di Mezzo, Pfalzgauhütte, Müllerweg bis zur Randkluft —

Wolff, Otto, Bankdirektor. München, Kochensee, Herzogstand, Walchensee, Mittenwald, Partenkirchen, Garmisch, Eibsee, Thörlen, Ehrwald, Fernpaß, Nassereid (Hochwasserverwüstungen), Imst; Innsbruck, Starkenburger Hütte, Bozen (Meran, Mendelpaß); Karersee, Pordoijoch, Falzaregopaß, Cortina d'Ampezzo, Tre Croci, Misurinasee, Schluderbach, Plätzwiese, Niederdorf; Sterzing, Pfitscher Joch, Berliner Hütte, Mayrhofen, Achensee. Tegernsee, München.



Verzeichnis der Mitglieder nach dem Stande vom 31. Dezember 1910.

Ehren-Mitglied

Se. Hoheit Herzog Georg II. von Sachsen-Meiningen-Hildburghausen.

Mitglieder

Die Namen der Begründer der Sektion sind durch ein **G** bezeichnet.
Der Stern* bezeichnet die Mitglieder, die der Sektion 25 Jahre oder länger treu geblieben sind.
Die Jahreszahl bedeutet die Zeit des Eintritts.
Mitglieder, bei denen kein Ort steht, wohnen in Erfurt.

1 Ackermann , Zahnarzt, Mühlhausen (Th.)	1895
2 Ähle , Ernst, Möbelfabrikant, Nordhausen	1909
3 Arnold , Henny, Frau, geb. Burmeister	1907
4 Asmus , Emil, Lehrer	1902
5 Auerbach , Rudolf, Kaufmann	1896
6 * Bärwinkel , Richard, D. Dr. phil., Senior G	1883
7 Bäsel , Arthur, Oberbaurat	1902
8 Bästlein , Hermann, Lehrer	1910
9 Bästlein , Lokomotivführer, Arnstadt	1910
10 Baltruweit , Rektor, Mühlhausen (Th.)	1907
11 Becker , August, Kaufmann	1908
12 Becker , Emil, Geheimer Justizrat	1891
13 Becker , Friedrich, Brennereibesitzer, Nordhausen	1905
14 Becker , Karl, jun., Brennereibesitzer, Nordhausen	1904
15 Beermann , Ernst, Dr., Professor am Gymnasium	1901
16 Beetz , Wilhelm, Lehrer, Arnstadt	1906
17 Benary , Ernst, Kaufmann	1905
18 Bender , Karl, Kaufmann	1888
19 Besser , Paul, Oberleutnant	1907
20 Billig , Paul, Prokurist	1907
21 Billig , Werner, Kaufmann	1907
22 Blaeser , Kurt, Referendar	1909
23 Blankenbach , Peter, Ingenieur	1910
24 Blüher , Max, Dr. med., prakt. Arzt	1903
25 Bock , Richard, Hüttenbesitzer, Ilmenau	1900

26	Boegl, Ludwig, Baupolizeiinspektor	1908
27	Böhr, Frieda, Fräulein, Lübben (N.-L.)	1906
28	Böhr, Else, Fräulein, Lübben (N.-L.)	1906
29	Boening, Rechtsanwalt, Nordhausen	1905
30	Boës, Willy, Prokurist, Ilmenau	1904
31	Böttger, Karl, Lehrer	1902
32	*Bogenhard, Hermann, Kaufmann	1883
33	Bogenhard, Anna, Fräulein	1907
34	Bohn, E., Spinnereibesitzer, Mühlhausen (Th.)	1893
35	Bohnhardt, Otto, Weingroßhändler, Nordhausen	1903
36	Bonatz, Dr., Regierungsrat, Hersfeld	1892
37	Born, Wilhelm, Kaufmann, JIversgehofen	1896
38	Born, Hans, Kaufmann, JIversgehofen	1901
39	Bornemann, W., Amtsgerichtsrat	1901
40	Brandis, Elsa, Fräulein	1910
41	Brehmer, Rudolf, Pastor em.	1903
42	Brehmer, Karl, Dr. med., prakt. Arzt	1906
43	Breier, Hans, Dr. med., prakt. Arzt	1904
44	Brinkmann, Paul, Kaufmann	1910
45	*Büchner, Hugo, Rentier G	1883
46	Bühner, Adolf, Dr., Mühlhausen (Th.)	1907
47	Burghardt, Martin, Kaufmann	1908
48	Burmeister, Karl, Eisenbahn-Obersekretär	1895
49	Caemmerer, Dr., Professor, Arnstadt	1901
50	Caesar, Adolf, Apotheker	1888
51	Caesar, Adolf, Apotheker, Kiel	1904
52	*Chrestensen, Niels Lund, Hoflieferant	1884
53	Claes, Ernst W., Bildhauer, Mühlhausen (Th.)	1910
54	Claes, Karl, Ingenieur, Mühlhausen (Th.)	1903
55	Cron, Karl, Bankdirektor	1904
56	Däumig, Klara, verw. Zeughauptmann	1910
57	Dietrich, Bernhard, Generalagent	1907
58	Dietze, Ella, Lehrerin	1909
59	Ducké, Wilhelm, Fabrikant	1904
60	Dufft, Max, Rechnungsrat	1903
61	Eben, Otto, Privatier (vorher Mitglied der Sektion Leipzig)	1892
62	Ebhardt, Julius, Medizinalrat, Langensalza	1910
63	Eckhardt, Wilhelm, Kaufmann	1901
64	Eckoldt, Adolf, Kaufmann	1894
65	Ehrig, Arthur, Lehrer	1910
66	Eichelkraut, Amanda, Frau	1906
67	Eichhorn, Herbert, stud. ing., München	1909
68	Eisenberg, Hermann, Fabrikbesitzer	1894

69	Eisner, Louis, Kaufmann, Nordhausen	1910
70	Eitner, Theodor, Dr., Oberlehrer	1906
71	Engelhart, Justizrat, Mühlhausen (Th.)	1892
72	Eppert, Franz, Pastor, Zeitz	1897
73	Erlinghagen, Karl, Dr., Oberingenieur, Nordhausen	1909
74	Etzel, v., August, Oberstleutnant im Feldartillerie-Rgt. 19	1905
75	Eylau, Hermann, Justizrat, Nordhausen	1892
76	Falk, Wilhelm, Direktor der höh. Mädchenschule, Zehlendorf b. Berlin	1910
77	Falke, Luise, Frau	1910
78	Filler, Paul, Dampfziegeleibesitzer	1910
79	Fischer, Gerhard, Dr. phil., Pfarrer	1902
80	Fischer, Robert, Lehrer, Arnstadt	1906
81	Fix, Gustav, Kaufmann	1904
82	Förstemann, Paul, Dr. med., prakt. Arzt, Nordhausen	1899
83	Fränkel, Lotte, Fräulein	1910
84	Franke, Hermann, Fabrikbesitzer, Artern	1906
85	Franke, Rudolf Christ., Fabrikant, Mühlhausen (Th.)	1907
86	Freye, Guido, Geheimer Baurat, Arnstadt	1905
87	Friedrichs, Ferdinand, Fabrikant, Stützerbach	1887
88	Frotscher, Rudolf, Dr. med., Oberarzt, Weilmünster (Taunus)	1908
89	Frotscher, Paul, Buchdruckereibesitzer, Arnstadt	1901
90	Froehlich, Valentin, Prokurist, Nordhausen	1908
91	Fuchs, Walter, Dr., Professor am Realgymnasium	1900
92	Galluba, Hugo, Kommerzienrat, Ilmenau	1901
93	Garbrecht, Hugo, Kaufmann	1906
94	Gensel, Walter, Stadtrat	1901
95	Giehner, Oscar, Drogist	1906
96	Glandenberg, Paul, Telegraphensekretär	1910
97	Görbing, Friedrich, Dr. phil., Oberlehrer	1909
98	*Gontard, v., Alexander, Rittergutsbesitzer, Ulbersdorf (Sachsen)	1885
99	Gossel, Paul, Brennereibesitzer, Nordhausen	1906
100	Groß, Fritz, Kaufmann	1904
101	Großmann, Oskar, Baugewerksmeister	1910
102	Grube, Adolf, Regierungsrat	1904
103	Gruhler, Walter, Kaufmann	1910
104	Grundig, Paul, Kaufmann	1897
105	Gueinzius, Albert, Prokurist	1905
106	Günther, Karl, Kaufmann, Nordhausen	1908
107	Günther, Paul, Brennereibesitzer, Nordhausen	1908
108	Güntz, Eduard, Dr. med., Sanitätsrat	1899
109	Güssow, Kurt, Major im Inf.-Rgt. 94, Weimar	1902
110	Güther, Hugo, Buchhändler	1898
111	Gunkel, Heinrich, Professor, Mühlhausen (Th.)	1904
112	Gussone, Ludwig, Forstmeister, Stolberg (Harz)	1892
113	Gutwasser, Gustav, Kaufmann	1906

114	Haddenbrock, Karl , Maurermeister	1905
115	Hallensleben, Felix , Justizrat, Sondershausen	1901
116	Hanewacker, Hugo , Kaufmann, Nordhausen	1902
117	Hanewacker, Hermann , Kommerzienrat, Nordhausen	1907
118	Hansen, Robert , Amtsgerichtsrat, Jena	1897
119	Hapke, Dr. med. , praktischer Arzt, Mühlhausen (Th.)	1896
120	Hedemann, Richard , Landgerichtspräsident und Geh. Oberjustizrat (auch Mitglied der Sektion Berlin)	1909
121	Hedemann, Margarete , Fräulein (auch Mitglied der Sektion Hamburg)	1909
122	Heinz, Rechtsanwalt , Arnstadt	1908
123	Hellmann, Wilhelm , Professor am Realgymnasium	1908
124	Henning, Karl , Kaufmann, Mühlhausen (Th.)	1895
125	Herrmann, Otto , Direktor	1910
126	Hertel, Hermann , Pastor	1909
127	Hertel, M. , wissenschaftliche Lehrerin, Arnstadt	1901
128	Hertzer, Otto , Stadtrat und Fabrikant, Nordhausen	1902
129	* Hesse, Alwin , Kaufmann	1885
130	Heubach, Hildebert , Kaufmann	1905
131	Hildebrandt, Dr. , Rechtsanwalt, Quedlinburg	1903
132	Hinrichs, Theodor , Fabrikbesitzer, Langewiesen	1905
133	Hochstein, Alexander , Kaufmann	1909
134	Hopfe, Friedrich , Kaufmann	1891
135	Horn, Richard , Mühlhausen	1910
136	Hüges, Georg, jun. , Brennereibesitzer, Nordhausen	1910
137	Hülsemann, Karl, Dr. med. , Sanitätsrat, Arnstadt	1901
138	Hülsemann, E. , Amtsgerichtsrat, Gehren (Th.)	1908
139	Hülsemann, Geh. Justizrat, Sondershausen	1909
140	Hülsemann, Anni , Fräulein, Sondershausen	1910
141	Hüter, Otto , Lehrer, Wiehe	1910
142	Hufbe, Fritz , praktischer Tierarzt, Artern	1906
143	Hundt, Assessor , Beetzendorf	1909
144	Issel, Paul , Oberlehrer, Aachen	1903
145	Jantzen, Johannes , Direktor d. städt. Gewerbe-Akademie, Wiesbaden	1901
146	Jasper, Paul , Oberlandmesser, Nordhausen	1904
147	John, Anna , Frau, geb. Hennige	1905
148	John, Hugo , Fabrikant, JIversgehofen	1903
149	John, Lina , Frau, geb. Bendleb	1903
150	John, Otto , Stadtrat, Weißensee (Th.)	1893
151	Junkers, Wilhelm, Dr. med. , Sanitätsrat	1896
152	Kaemmerer, Robert , Oberbürgermeister, Sondershausen	1907
153	Kaesemodel, Hermann , Fabrikbesitzer, Ilmenau	1903
154	Kauffeld, Richard , Brennereibesitzer, Nordhausen	1907
155	Kellner, Theodor, Dr. med. , Sanitätsrat	1900

156	Kelsch, Richard , Justizrat	1892
157	Kern, August , Kaufmann	1895
158	Ketteler, Heinrich , Landgerichtsrat	1897
159	Kirchhöfer, Reinhold, Dr. , Professor, Eisleben	1895
160	Kirchner, Richard , Kaufmann, Nordhausen	1904
161	Kirchner, Friedrich , Buchdruckereibesitzer	1897
162	Kirchner, Adolf , Hofapotheker, Arnstadt	1901
163	Klatt, Eugen , Verlagsbuchhändler, Mühlhausen (Th.)	1897
164	Kleeberg, Gustav , Kaufmann, Mühlhausen (Th.)	1906
165	Kleinhanns, Anna , Lehrerin	1909
166	Kloß, Otto , Juwelier, Nordhausen	1908
167	Knabe, Gertrud , Lehrerin	1909
168	Knappe, Adolf , Kaufmann	1910
169	Knauf, Karl , Kaufmann	1896
170	Kneiff, Fritz , Fabrikant, Nordhausen	1904
171	Kneiff, Rudolf , Fabrikant, Nordhausen	1904
172	Knoch, Friedrich, Dr. med. , Geh. Sanitätsrat	1903
173	Knorr, Friedrich , Mühlhausen (Th.)	1905
174	Koch, Karl , Kaufmann, Hildburghausen	1904
175	Koch, Rudolf , Justizrat, Sondershausen	1903
176	König, Julius , Spediteur	1901
177	Körner, Rudolf, Dr. jur. , Regierungsrat	1897
178	Koppeheel, W. , Realschullehrer, Arnstadt	1906
179	Koppel, Albert , Fabrikant, Mühlhausen (Th.)	1901
180	Kossack, Rudolf , Rentner	1900
181	Kracke, Emil , Kaufmann	1908
182	Krahmer, Hermann , Kaufmann	1900
183	Krieger, Major , Arnstadt	1901
184	Krieghoff, Heinrich, Dr. , Amtsrichter, Ebeleben (Th.)	1901
185	Kronbiegel-Collenbusch, Paul , Fabrikbesitzer, Sömmerda	1905
186	Kronbiegel-Collenbusch, Lucy , Fräulein, Sömmerda	1905
187	Krug, Dr. med. , praktischer Arzt, JIversgehofen	1903
188	Krüger, Eduard , Regierungs- und Baurat	1907
189	Küchler, Oscar, Dr. med. , praktischer Arzt, Ilmenau	1901
190	Kühlwein, Adolf , Kaufmann	1903
191	Kühlwein, Paul, Dr. jur. , Berlin W.	1907
192	Kühlwein, Richard , Diplom-Ingenieur	1907
193	Kühn, Ida , Frau	1903
194	Kumbier, Max , Regierungs- und Baurat	1910
195	Kuntze, Wilhelm , Brennereibesitzer, Nordhausen	1908
196	Kuntzsch, Gustav , Kaufmann	1907
197	Lange, Max , Direktor, Gispersleben	1910
198	Lange, Otto , Hüttenbesitzer, Ilmenau	1903
199	Leib, H., Dr. , Schulrat, Arnstadt	1893
200	Leitzmann, Karl , Kaufmann	1905

201	Lerch, Hugo, Kaufmann, Nordhausen	1908
202	Lettau, Dr. med., Augenarzt, Lörrach in Baden	1907
203	Leyde, Rechtsanwalt und Notar, Arnstadt	1910
204	Liebmann, Moritz, Kaufmann, Arnstadt	1909
205	Liersch, Wilhelm, Regierungssekretär	1898
206	Löffler, Karl, Dr. med., praktischer Arzt	1903
207	Ludewig, Max, Dr. jur., Justizrat, Direktor der Thuringia	1897
208	Ludewig, Oscar, Kaufmann, Mühlhausen (Th.)	1908
209	Ludwig, Albert, Ingenieur	1908
210	Ludwig, Max, Fabrikant	1909
211	Lüddeckens, Paul, Bürgermeister	1910
212	Luthe, Richard, Rechtsanwalt und Notar, Heldrungen	1901
213	M arcus, Ernst, Landgerichtsrat	1900
214	Martin, Georg, Gasanstaltsdirektor	1897
215	Meisel, Kurt, Betriebsingenieur	1898
216	Meichers, Julius, Regierungsrat	1902
217	Meizer, Emil, Fabrikant, Mehlis (Th.)	1906
218	Messow, H., Stadtbaurat, Mühlhausen (Th.)	1904
219	Metge, E., cand. med., Halle a. S.	1910
220	Metzler, Victor, Kaufmann, Ilmenau	1903
221	Meyer, Amtsrichter, Ellrich a. H.	1900
222	Meyer, Julius, Stadtrat	1892
223	Michi, Alfred, Kaufmann	1904
224	Minde, Paul, Obergeringenieur	1910
225	Mücke, Manfred, Dr. phil., Charlottenburg	1907
226	Mühlhan, Hermann, Postrat	1909
227	Müller, Eduard, Dr. phil., Apothekenbesitzer	1903
228	Müller, Hermann, Bankassessor	1909
229	Müller, Ludwig, Rechtsanwalt und Notar, Glogau	1892
230	Müller, Paul, Justizrat	1898
231	Müller, Willy, Maurermeister, Mühlhausen (Th.)	1908
232	N äther, Heinrich, Postrat, Danzig	1905
233	Naue, Marie, Fräulein	1903
234	Naumann, Hermann, jun., Fabrikbesitzer, Ilmenau	1900
235	Neumann, Paul, Buchhändler	1905
236	Neumeister, Georg, Dr. med., praktischer Arzt, Gräfenroda	1909
237	North, Georg, Fabrikant	1903
238	Nuernberg, Werner, Dr. med., praktischer Arzt	1893
239	Nuernberg, Kornelia, Frau Dr.	1897
240	Ö hlmann, Hermann, Landschaftsrat, Gispersleben	1900
241	Olbertz, Jean, Redakteur und Verleger	1907
242	Ortloff, Hugo, Dr. phil., Ilmenau	1901
243	Ortloff, E., Dr. jur., Gerichtsassessor, Weimar	1904
244	Ott, Karl, Fabrikant, Seeheim an der Bergstraße	1901

245	P aepke, Viktor, Dr. phil., Zahnarzt	1908
246	Palme, Amadeus, Pastor, Mühlhausen (Th.)	1905
247	Panser, Bruno, Bankbuchhalter, Nordhausen	1907
248	Pape, Otto, Zahnarzt, Nordhausen	1904
249	Peist, Betriebsingenieur, Arnstadt	1910
250	Pfannkuchen, Friedrich, Landgerichtsrat	1899
251	Pfannstiel, Alexander, Oberpostassistent	1910
252	Pietzker, Friedrich, Professor, Nordhausen	1904
253	Pinkert, Alfred, Kaufmann	1903
254	Planer, Dr., Professor, Arnstadt	1907
255	Plötz, Otto, Fabrikant, Nordhausen	1909
256	Pöhlig, Martha, Klavierlehrerin	1909
257	Prantl, Franz, Hotelier (Toleranz), Jenbach (Tirol)	1905
258	Prantl, Alois, Hotelier (Toleranz), Jenbach (Tirol)	1906
259	R app, Otto, Lehrer	1909
260	Rathmann, kaiserl. Bankassessor, Nordhausen	1910
261	Rausch, Oberleutnant, Wilmersdorf bei Berlin	1905
262	Rausch, Ernst, Brennereibesitzer, Nordhausen	1910
263	Redinger, Johannes, Musterzeichner, Nordhausen	1909
264	Reibstein, Richard, Rentner	1900
265	Reinecke, Karl, Lehrer	1906
266	*Reißert, Walter, Justizrat	1886
267	Reißner, Fritz, Dr. med., Sanitätsrat	1892
268	Richter, Karl, Apotheker, Nordhausen	1905
269	Richter, Paul, Geh. Oberfinanzrat	1909
270	Riemann, Fritz, Stadtrat	1904
271	Rieth, Moritz, Kaufmann, Ilmenau	1901
272	Rink, Heinrich, Lehrer	1910
273	Ritter, Emil, Regierungs- und Baurat	1908
274	Ritter, v., Robert, Dr. phil., München	1887
275	Roediger, Richard, Kaufmann	1908
276	Röll, Louis, Verkehrskontrolleur	1889
277	Röll, Oskar, Rektor	1910
278	Rohr, Emil, Dr. jur., Geh. Regierungsrat	1907
279	Rothe, Hermann, Kaufmann	1897
280	Rothe, Karl, Kaufmann	1904
281	Rothschild, Adolf, Dr. jur., Rechtsanwalt, Ilmenau	1900
282	S ahlender, August, Architekt	1901
283	Sahlender, Heinrich, Fabrikant	1902
284	Salis, Karl, Apothekenbesitzer, Berlin	1910
285	Salzer, Robert, Architekt	1908
286	Samtleben, Franz, Kaufmann	1910
287	Sauer, Dr. med., prakt. Arzt, Langewiesen (Th.)	1903
288	Sause, Julius, Bürgermeister, Arnstadt	1910
289	Schaubach, E., Dr., Professor, Hildburghausen	1888

290	Scheer, Otto, Regierungs- und Baurat, Magdeburg	1897
291	Scheiber, Ernst, Brennereibesitzer, Nordhausen	1903
292	Scheiber, Gustav, Kaufmann, Nordhausen	1910
293	Schellhaas, Friedrich, Baurat, Landbauinspektor	1907
294	Schenk, Friedrich, Rechtsanwalt, Ilmenau	1900
295	Schilling, Ernst, Kaufmann	1906
296	*Schlink, Clemens, Dr., Professor, G. Ehrenvorsitzender	1883
297	Schloenbach, Karl, Hauptmann a. D.	1909
298	Schmidt, Rechtsanwalt und Notar, Duderstadt	1898
299	Schmidt, Bernhard, Telegraphensekretär	1908
300	Schmidt, Karl, Fabrikant	1900
301	Schmidt, Karl, Rechtsanwalt, Bleicherode	1910
302	Schmidt, Walter, Apotheker, Gräfenroda (Th.)	1907
303	Schmidt, Wilhelm, OBERINGENIEUR	1910
304	Schneichel, Alfred, Rechtsanwalt	1897
305	Schneider, Karl, Prokurist	1909
306	Schneider, Paul, Kaufmann	1905
307	Schoenheinz, Hermann, Stadtrat	1892
308	Scholvien, Paul, Telegraphensekretär	1909
309	Schramm, Bruno, Baurat	1905
310	Schramm, Dr., Amtsrichter, Gehren (Th.)	1907
311	Schrecker, Emil, Pfarrer, Ringleben	1901
312	Schrecker, Karl, Justizrat	1910
313	Schroer, Stadtbaurat, Brandenburg a. H.	1905
314	*Schubring, Gustav, Professor, G. (V. 1875—82 Mitgl. d. Sekt. Leipzig)	1883
315	Schultz, Reinhold, Dr. jur., Oberlandesgerichtsrat, Steglitz b. Berlin	1902
316	Schulz, Georg, Landgerichtsrat, Nordhausen	1906
317	Schulz, Johannes, Eisenbahn-Obersekretär	1898
318	Schulz, Max, Eisenbahn-Obersekretär	1908
319	Schulze, Adolf, Lehrer, Mühlhausen (Th.)	1901
320	Schulze, Hermann, Dr. med., prakt. Arzt, Nordhausen	1907
321	Schulze, Ludwig, Hauptmann, Sondershausen	1910
322	Schulze, Moritz, Kaufmann	1901
323	Schulze, Paul, Kaufmann	1905
324	Schulze, Paul, Brennereibesitzer, Nordhausen	1909
325	Schumann, Hans, Prokurist	1904
326	Schumann, Karl, Kaufmann, Direktionsbevollmächtigter b. d. Thuringia	1900
327	Schwade, Otto, Ingenieur († 1. Jan. 1911)	1905
328	Seidel, Josef, Brennereibesitzer, Nordhausen	1897
329	Senger, Arthur, Justizrat, Nordhausen	1904
330	Sennert, Max, Steuersekretär, Nordhausen	1909
331	Singer, Oskar, Stadtbaumeister, Mühlhausen (Th.)	1910
332	Soergel, Johannes, Dr. phil., Oberlehrer	1909
333	Sparmann, Ernst, Dr. med., Sanitätsrat	1904
334	Spindler, Karl, Lehrer	1910
335	Spröngerts, J. R., Bankdirektor, Artern	1901
336	Stange, Emil, Dr., Professor	1900

337	Stange, Martha, Fräulein	1910
338	Staroste, Paul, Brauereidirektor	1902
339	Steffens, Wilhelm, Postinspektor	1909
340	Steinmann, F., Fabrikant, Ilmenau	1909
341	Stelle, O. R. Joh., Pastor, Lenzen a. d. Elbe	1910
342	Stelzner, A., Pfarrer, Mülverstedt	1905
343	Stenger, Heinrich, Rentner	1892
344	Stenger, Wilhelm, Fabrikant	1905
345	Stetefeld, Julius, Fabrikant, Arnstadt	1905
346	Stichling, Eduard, Prokurist	1901
347	Stoltze, Georg, Kaufmann	1901
348	Stosch, v., Fritz, evangelischer Divisionspfarrer	1907
349	Straßburg, Fritz, Kaufmann	1910
350	Strauß und Torney, v., Viktor, Regierungsrat	1910
351	Stübgen, Julius, Kaufmann	1904
352	Stürcke, Hermann, Dr., Regierungsrat a. D., München	1900
353	Stumpf, Eugen, Professor an der Baugewerkschule	1903
354	Swidom, Georg, Major	1910
355	Taucher, Wilhelm, Lehrer, Wilmersdorf b. Berlin	1908
356	Teichmüller, Richard, Brennereibesitzer, Nordhausen	1906
357	Teufel, Alfred, Fabrikbesitzer, Ilmenau	1901
358	Thiede, Karl, Dr., Oberlehrer, Nordhausen	1911
359	Thiele, Paul, Kaufmann	1897
360	Thiele, Johannes, Diakonus, Mühlhausen (Th.)	1905
361	Thielmann, Wilhelm, Eisenbahn-Obersekretär, Nordhausen	1910
362	Tiedemann, Friedrich, Rechtsanwalt	1907
363	Tiedemann, Frieda, Lehrerin	1909
364	Topf, Ludwig, Fabrikant	1897
365	Treitschke, Wilhelm, Dr. phil., Kiel	1900
366	Trost, Helene, Lehrerin	1909
367	Tscharnke, Adolf, Kaufmann	1893
368	Tscharnke, Emil, Kaufmann	1900
369	Ulrich, Gustav, Eisenbahn-Obersekretär	1896
370	Vetter, Anna, Frau, Dr., Gieboldshausen (Eichsfeld)	1906
371	Voigt, August, Rentner	1907
372	Voigt, Karl, Dr. med., Sanitätsrat	1909
373	Voigt, Karl, Dr. phil., Chemiker, Hannover	1899
374	Voigt, Robert, Dr. jur., Landrat	1898
375	Voigt, Johanna, Frau Landrat	1901
376	Vollbracht, Karl, Lehrer	1905
377	Walliser, Adolf, Hauptmann im Inf.-Regt. 97, Saarburg	1902
378	Walter, Amtsrichter, Treffurt	1907
379	Walther, Franz, Kaufmann	1903
380	Waltsgott, Walter, Dentist	1910
381	Wehren, v., Leutnant im Inf.-Rgt. 71, Sondershausen	1906

382 Wefing, Heinrich, Pianist	1906
383 Weigel, Victor, Apotheker	1903
384 Weigelt, Heinrich, Rechtsanwalt	1896
385 Weigelt, Ernst, Pfarrer, Wandersleben	1909
386 Weißenborn, Bruno, Realschullehrer, Mühlhausen (Th.)	1898
387 Weißmantel, Otto, Lehrer, Jiversgehofen	1901
388 Welcker, Franz, Dr. jur., Direktor der Thuringia	1903
389 Wender, August, Kaufmann und Mühlenbesitzer	1900
390 Werther, Karl, Brennereibesitzer, Nordhausen	1910
391 *Weymar, Christian, jun., Rentier, Mühlhausen (Th.)	1886
392 Wiesel, Richard, Dr. med., praktischer Arzt, Ilmenau	1901
393 Wildt, Benno, Direktor, Nordhausen	1910
394 Willecke, Franz, Dr. med., praktischer Arzt, Nordhausen	1906
395 Wilson, Karl, Landgerichtsrat	1894
396 Witte, Emil, Justizrat, Nordhausen	1895
397 Woker, Franz, Dr. med., Sanitätsrat	1893
398 Wolff, Otto, Bankdirektor	1910
399 Wunder, Wilhelm, Direktor des städtischen Elektrizitätswerkes	1906
400 Zeiß, Otto, Dr. med., Sanitätsrat	1891
401 Zeitschel, Emil, Professor, Nordhausen	1898
402 Zersch, Wilhelm, Dr., Rechtsanwalt, Ilmenau	1906

Etwaige Ungenauigkeiten bittet man dem Vorstande zu melden;
ebenso auch fehlende Vornamen.



Nachtrag.

Bis zum 10. Februar 1911 sind noch folgende Herren in die Sektion
eingetreten:

403 Baehr, Max, Rentier.
404 Bielitz, Willy, Amtsgerichtsrat, Arnstadt.
405 Braun, F. A., Rentier.
406 Gröger, Johannes, Pastor.
407 Kurz, Alfred, Pastor.
408 Ludwig, Heinrich, Amtsrichter.
409 Macks, Richard, Dr. med., prakt. Arzt.
410 Moser, Ludwig, Gastwirt (Neuwirt), Jenbach.
411 Müller, Paul, Dr. med., prakt. Arzt.
412 Reichardt, Albert, Versicherungsbeamter.
413 Schlemo, Otto, Diplomingenieur.
414 Senge, Karl, Oberpostpraktikant.
415 Stenger, Adolf, Buchdruckereibesitzer.
416 Stetefeld, Robert, Fabrikant, Arnstadt (auch Mitglied der Sektion Nürnberg).
417 Stoltze, Paul, Fabrikbesitzer, Arnstadt.
418 Werther, Robert, Brennereibesitzer, Nordhausen.
419 Westphalen, Johannes, Oberlehrer an der Baugewerkschule.
420 Wohlfarth, Georg, Pastor.



