

Jahres-Bericht

der Sektion

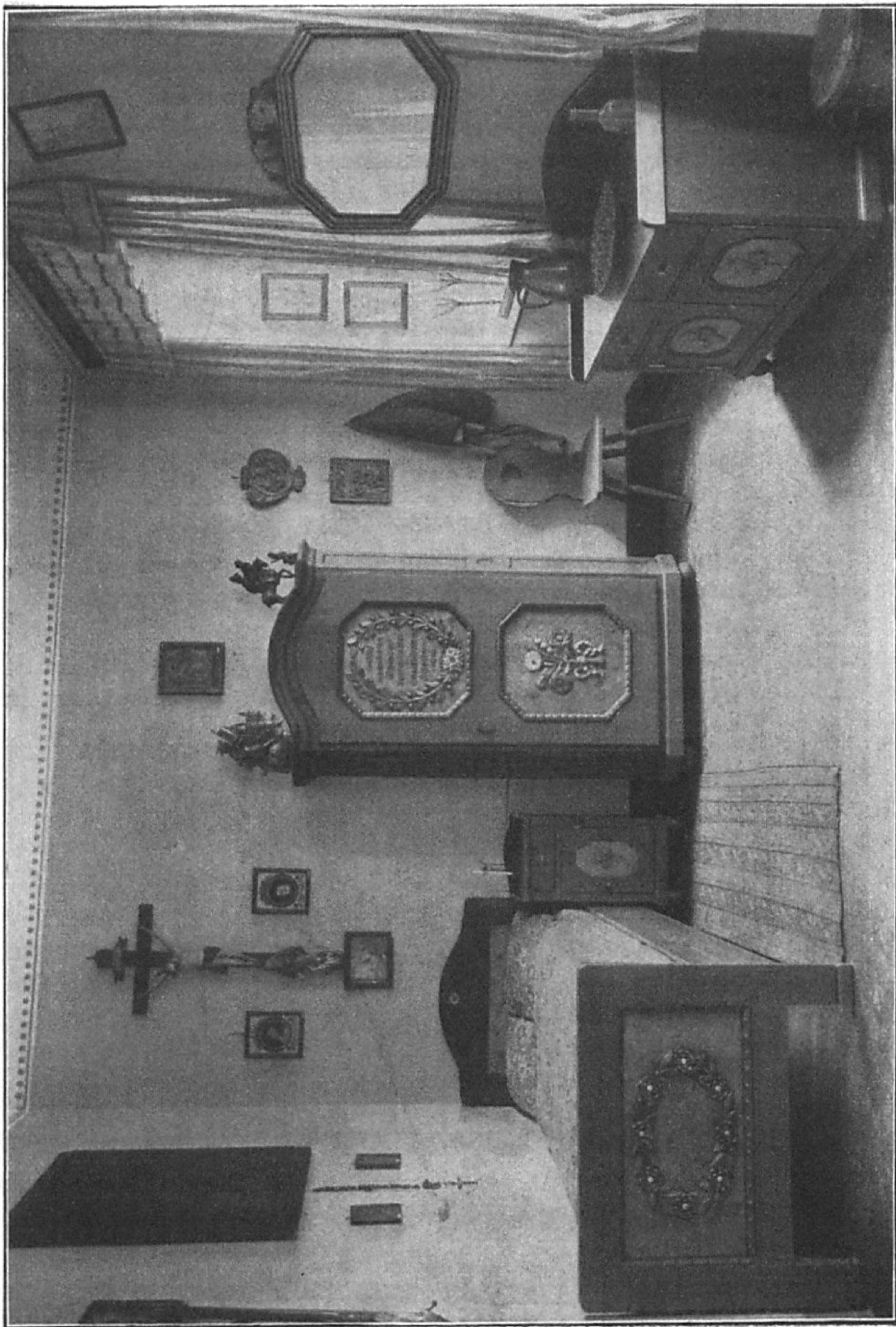
Garmisch-Partenkirchen

des D. u. Ö. Alpenvereins

(Eingetragener Verein)

1915





Ansicht der zwei von der Section gestifteten Schlafzimmer-Einrichtungen für die „Ostpreußenhilfe“.



Ingenieur Adolf Zoeppritz

1. Vorsitzender der Alpenvereinssektion Garmisch-Partenkirchen.

In der Hauptversammlung am 22. Dezember 1915 beantragte der 2. Vorsitzende, den verdienten und allverehrten 1. Vorsitzenden, Ingenieur Adolf Zoeppritz zum Ehrenmitgliede der Sektion zu ernennen und ehrte denselben mit nachstehender Ansprache:

»Sehr geehrter Herr Ingenieur! Es ist uns nicht entgangen, daß Sie, wenn auch in aller Stille, am 9. November ds. Jrs., Ihren 60. Geburtstag gefeiert haben und damit in ein neues Dezenium Ihres Lebens eingetreten sind. Wir bringen Ihnen nachträglich unsere besten Wünsche dar, in der Hoffnung, daß Sie auch in diesem neuen Lebensabschnitte, gesund und frisch, wie in den letzten Jahren, an der Spitze unserer Sektion weiterwirken möchten, wie Sie das in den letzten 15 Jahren, zu Heil und Segen der Sektion in unermüdlichem Schaffen und Aufopferung getan haben. Fünfzehn Jahre Tätigkeit, und was

wurde in dieser Zeit alles geschaffen und geleistet und unter Ihrer bewährten Leitung ausgeführt. Ich brauche nur hier in diesem Lokal herumzublicken, überall treten uns Werke Ihrer Arbeitsfreudigkeit entgegen. Hier oben hängt ein Abbild der Höllentalklamm, Ihres ersten Werks! Was war vor 1901 die Höllentalklamm? Eine unerforschte wilde Schlucht, in die nur hie und da der Schafhirt hinunterblickte, wenn er nach versprengten Schafen Umschau hielt! Sie waren der Erste, der mit einigen beherzten Männern am Seil sich von der eisernen Brücke herabließ und von vorne und rückwärts in die Tiefen der Schlucht eindrang um auszukunden, wie ein Weg durch diese Wildnis anzulegen sei. Ihrem ingenieurtechnischen Kenntnissen ist es, neben Ihrem Mut und Entschlossenheit zu verdanken, daß schon in wenig Jahren der Zutritt erschlossen und ein Werk geschaffen war, das 1904 dem Publikum zugänglich gemacht werden konnte und seitdem als bekannte großartige Sehenswürdigkeit gilt, die alljährlich Massen von Besuchern anzieht. Ich brauche nur eine Zahl zu nennen, die die Bedeutung des von Ihnen geschaffenen Werks und den Wert desselben für unsere ganze Gegend vor Augen führt: Von 1904 bis Schluß des Jahres 1915 haben mehr als 300000 Menschen die Klamm besucht!

Hier auf der anderen Seite der Wand begegnet uns das Bild des »Adolf Zoeppritz Hauses« am Kreuzedeck. Ihnen war es zu verdanken, daß an Stelle der Hochalm dieser herrliche Platz gefunden wurde, von dem nicht nur das Haus in unser Tal herunterleuchtet, sondern von dem aus auch ein weiter Blick in zwei Täler, sowie auf die Bergespitzen erschlossen ist, die das Haus im Süden umgeben. Eine bequeme und ausreichende Unterkunft ist nach Ihren Plänen entstanden, die seit 1906, Sommer wie Winter, die immer mehr werdenden Hochtouristen, wie die Sommer- und vor allem Wintergäste und Skiläufer anlockt. Wenn ich auch bei diesem Hause nicht mit Zahlen dienen kann, wir wissen, daß wir uns Garmisch-Partenkirchen

ohne Adolf-Zoeppritz-Haus gar nicht mehr denken könnten, und daß es so ganz und voll zu uns gehört. Auf der andern Seite des Tales steht das schon wenige Jahre nachher, 1911, eröffnete Wank-Haus, als 3. Wahrzeichen Ihrer Schaffenstätigkeit. Wenn daselbe auch nicht dem eigentlichen Hochtouristenverkehr dient, es ist eine große Errungenschaft für unsere Sektion, ein hervorragender Aussichtspunkt, vielleicht noch zu wenig bekannt, aber alljährlich im Sommer von vielen Ausflüglern besucht und geschätzt, die sich freuen über den großartigen Rundblick und herunter auf die Ortschaften die im Tale liegen, und die es der Sektion und ihrem Vorsitzenden danken werden, daß hier ein so schönes Heim geschaffen ist von dem man sich nur ungern wieder trennt.

Noch im gleichen Jahre sehen wir Sie an der Arbeit in der Partnachklamm, durch die bisher der nicht ungefährliche und nicht für Jedermann passende Triftsteig allein hindurchführte. Eine Besserung war schon lange vonnöten und wenn es auch nicht gelang, die Erlaubnis zur Erhebung eines geringen Eintrittsgeldes zu erlangen, wir konnten doch diese nahegelegene Klamm, die inmitten unseres Gebietes liegt, nicht in die Hände einer anderen Sektion geraten lassen, schon deshalb nicht, weil keine andere Sektion hierfür die Mittel aufgewendet hätte, die der richtige Ausbau erfordert. Sie haben uns die Klamm erhalten und haben am rechten Ufer der Partnach den Weg in einer Weise hergestellt, daß er für die Folge gegen Hochwasser geschützt, mit Eisengeländer versehen, auf ebenem Pfad auch von ängstlichen Leuten begangen werden kann und daß Tausende von Besuchern alljährlich, in voller Ruhe und Sicherheit die Schönheiten der Klamm und die Großartigkeit der Natur in ihr, von bequemen Ausblicken aus, bewundern können.

Wenn das die vier Hauptwerke sind, die unter Ihrer bewährten Leitung entstanden sind und die äußerlich ins Auge fallen, so kann ich nicht umhin, auch an Ihr Lieblingsprojekt zu erinnern, das unsern Sektionsmitgliedern wohl weniger bekannt

ist, das Ihnen aber schon viel Kopfzerbrechen verursacht hat: Die Straße in das Reintal. Von hier bis zur Angerhütte, eine Strecke von 16–17 Kilometer, erfordert sie einen Aufwand von circa $\frac{1}{2}$ Million Mark. Leider war für dieses großzügige Unternehmen bei den Beteiligten und Behörden bisher nicht das Verständnis und Entgegenkommen zu finden, das zur Finanzierung notwendig wäre, aber es unterliegt keinem Zweifel, daß durch diesen Straßenbau ein Gebiet erschlossen würde, das uns der Zugspitze näher bringt, die Verbindung schafft zu den Uebergängen nach Süden und das besonders für alle Fahrwerkbesitzer, die durch den Bahnbau einen Teil ihrer Partien verloren haben, Gelegenheit geben würde, die Fremden schnell und bequem in das Innerste des Hochgebirges zu führen, wohin bisher nur der gute Fußgänger und Bergsteiger vorzudringen vermochte. Ich hoffe, daß dieses Lieblingsprojekt nicht aufgehoben, sondern nur aufgeschoben ist und später noch zur Ausführung kommt. Im oberen Reintal ist es nach schwerem Ringen gelungen, den Wegbau hinauf zum Boden des Oberreintals und bis zum Schachen durchzuführen, aber bezüglich des Hüttenbaues, an dem von Ihnen auserwählten Platze, hart unter den Felswänden der Schrofen, konnte trotz eifrigsten Bemühens bei den Behörden nur die Erlaubnis zum Bau einer unbewirtschafteten Hütte im Prinzip erlangt werden, während die Frage, ob die Hütte von unserer Sektion erbaut werden dürfe, kurz vor dem Kriege zu Einsprüchen anderer Sektionen führte, die bis jetzt nicht aus der Welt geschafft werden konnten.

Wo wir sonst auf den Höhen und im Tale herumblicken, überall begegnet uns Ihre schaffende Tätigkeit und wo es nicht für die Sektion geschah, da waren Sie im Dienste des Verschönerungs-Vereins Garmisch bemüht, alles zum Besten unseres heimatlichen Gebietes.

Neben diesen Lichtseiten in der unermüdlchen Arbeit unseres Vorsitzenden fiel aber auch mancher Schatten in diesen

15 Jahren. Nicht, daß im Innern der Sektion Schwierigkeiten entstanden wären, aber wir im Ausschusse wissen es am besten, daß es oft schwere Zeiten gab und daß nach mancher Ausschußsitzung schlaflose Stunden gefolgt sein mögen, wenn es unserem Vorsitzenden nicht vergönnt war, von außen kommende Einwirkungen sogleich auf friedlichen Wege schlichten zu können.

Unter Ihrer bewährten Leitung hat die Sektion von Jahr zu Jahr an Mitgliederzahl erheblich zugenommen, sie hat sich aus Kleinem emporgearbeitet und an Ansehen gewonnen. Für alles, was Sie für die Sektion geleistet haben, gebührt innigster Dank und Anerkennung!

Doch ich will Sie nicht länger in Spannung halten und endlich damit herausrücken, daß wir soeben – während Ihrer momentanen und künstlich herbeigeführten Abwesenheit – auf Antrag des Ausschusses, in gegenwärtiger ordentlicher Hauptversammlung einstimmig beschlossen haben, Sie nach § 9 unserer Satzungen, in Anerkennung Ihrer großen Verdienste um die Sektion, zum

»Ehrenmitgliede« der Sektion Garmisch-Partenkirchen zu ernennen.

Sehr verehrtes Ehrenmitglied! Als wir im Jahre 1913 den § 9 der Satzungen dahin erweiterten, daß auch Sektionsangehörige zu Ehrenmitgliedern ernannt werden können, da werden Sie am wenigsten daran gedacht haben, daß Sie der erste sein würden, dem diese Ehre zuteil wird, aber die anderen Satzungsberater haben wohl damals sich schon gesagt, es kann ja unter den Mitgliedern der Sektion auch einmal einer sein, der sich besondere Verdienste um die Sektion erworben hat und heute freut es uns, daß wir in Ihnen den »Würdigen« und »Ersten« gefunden haben, dem diese Ehrung gebührt!

Möchten Sie auch als unser Ehrenmitglied noch recht lange Jahre als unser erster Vorsitzender in voller Frische und Gesundheit, wie Sie den 60. Geburtstag feierten, an der Spitze unserer Sektion stehen und dieselbe weiterführen zu Ansehen,

Blühen und weiterem Gedeihen, wie Sie dies jetzt seit 15 Jahren mit so großem Erfolge getan haben!

Allen Wünschen und Gedanken aber zum heutigen Festtage, denen lassen Sie uns Ausdruck geben, meine Herren, indem Sie mit mir einstimmen in den Ruf: Unser verehrtes Ehrenmitglied, der 1. Vorsitzende unserer Sektion, Herr Ingenieur Adolf Zoeppritz lebe hoch, hoch, hoch!

Verehrtes Ehrenmitglied! Ueber die Erhebung zum Ehrenmitgliede pflegt man sonst meist eine Beurkundung schwarz auf weiß zu übergeben. Wir haben an Stelle deren, unserm derben Gebirgscharakter entsprechend, ein Angebinde gewählt, aus hartem Holze geschnitzt, ein Produkt unserer heimischen Schnitzkunst, entworfen und persönlich ausgeführt von unserem Mitgliede Herrn Fachlehrer und Bildhauer Karl Vogt. Möge dieses Angebinde Ihre trauten Räume schmücken und Ihnen und Ihrer werten Familie stets eine angenehme Erinnerung sein an die heutige Feier und den Dank Ihrer Sektion. Ich bitte unser Angebinde entgegen zu nehmen.



In Rücksicht auf das gebotene Zusammenhalten der Mittel und Verwendung frei werdender Beträge für die Kriegshilfe wurde an Weg- und anderen Bauten nur das eben Nötige geleistet, worauf man schon durch den Mangel an erfahrenen Arbeitskräften hingewiesen wurde.

An **Kriegshilfe-Spenden** verausgabte die Sektion einen Betrag von fünfhundert Mark (500 Mk.) für einen Ehrennagel an der in Garmisch-Partenkirchen errichteten »Eisernen Tanne«, deren Ertrag den Angehörigen der Feldsoldaten im hiesigen Bezirk zugute kommt, sowie die Summe von sechshundersiebzehn Mark 90 Pfg. (Mk. 617.90) für Herstellung zweier Schlafzimmer-Einrichtungen zu Gunsten der Kriegsnotleidenden in Ostpreußen. Diese Spende (im Beiblatt dieses Berichtes bildlich dargestellt) umfaßt in doppelter Ausfertigung, je 2 Bettstellen mit Drahtrost, 2 Nachtkasten, 1 Schrank, 1 Waschkommode und einen Spiegel, nach dem Entwurf des Herrn Bildhauers K. Vogt von der Fachschule für Holschnitzerei in Partenkirchen durch die Herren Schreinermeister Josef Wörndle in Partenkirchen und Josef Wiesmüller in Garmisch angefertigt. Die reliefartig geschnitzten Füllungen und Einlagen an den einzelnen Möbelstücken sind von Herrn Bildhauer Vogt selbst hergestellt; die Werkzeichnungen fertigte Herr Fachlehrer A. Huber von der Fachschule, unser bewährter Schatzmeister. Den beiden hier genannten Herren fühlt sich die Sektion zu bestem Dank für ihre Vorschläge und ihre Mühe verpflichtet. Die Möbel, in gediegenem ländlichen Geschmack gehalten, mit den ansprechenden geschnitzten Einlagen, werden die damit Beschenkten jederzeit freuen und dem Rufe unseres Werdenfeler Kunsthandwerkes neues Lob eintragen.

Zu der vom Hauptausschuß des D. und Österr. Alpenvereins veranlaßten **Sammlung alpiner Ausrüstungsgegenstände** für die Soldaten der verbündeten Heere lieferten Mitglieder und Freunde unserer Sektion nicht unerhebliche Beiträge an Material, wie Pikel, Bergstöcke, Rucksäcke, Schneereifen, Bergschuhe, Feldflaschen usw. Den freundlichen Gebern dieser, in 3 Frachtstücken am 4. August versandten Gegenstände sei unser bester Dank gesagt, insbesondere Frau Kunstmaler Degen, welche den gesamten Nachlaß an Bergausrüstung ihres verstorbenen Mannes dem guten Zweck widmete. Eine am Jahresschluß gemäß Rundschreiben Nr. 14 des D. und Oester. Alpenvereins erfolgte neuerliche Ausschreibung zur Aufbringung von alpinem Rüstzeug und insbesondere warmen Kleidungsstücken für die Feld- und Gebirgs-Truppen hatte bei uns nur sehr schwachen Erfolg, weil die Bestände von den Besitzern bereits vorher vergeben waren.

Hier ist noch zu erwähnen ein Bargeschenk von 200 Mark für die im vergangenen Winter durch einen großen Brand heimgesuchten Bewohner unseres Nachbarortes Mittenwald, sowie eine Weihnachts-spende an den Jugendfürsorge-Verein in Innsbruck.

An **Vorträgen** wurde uns Folgendes geboten:

am 21. Januar Vortrag des Herrn W. Foelsch-Rogewi, Schriftsteller aus Berlin über: Ostpreußen,

am 11. Februar Vortrag des Herrn Kaufmann Ernst Baum aus Rom (München) »Bei unseren Freunden, den Türken«,

am 13. März Vortrag des Herrn Professors Dr. Biedermann aus Garmisch über: Belgien, Land und Volk,

am 1. Dezember Vortrag des Herrn Dr. Lerch, Privatdozent in München über: Unterseebote, Torpedos und Seeminen.

Sämtliche Vorträge wurden durch Lichtbilder erläutert und versammelten eine zahlreiche Zuhörerschaft aus dem Kreise unserer Mitglieder und von Gästen in den zu einem Raum vereinigten beiden Sälen des Bahnhofhotels, welche als Vortragslokal dienen.

Die Projektionslaterne mit starker elektrischer Bogenlampe zu den Lichtbild-Vorführungen wird von Herrn Photograph R. Rudolphi hier zur Verfügung gestellt und bedient. Bei dem letzten Vortrag wurde ein neuer Lichtschirm der Jca-Gesellschaft mit Metallüberzug benutzt, der schärfere Bilder gibt.

Um das **Sektions-Lokal**, das Bahnhofhotel, den Mitgliedern und Fremden kenntlich zu machen, liessen wir über dem Hoteleingang ein großes in Holz geschnitztes und dauerhaft übermaltes Edelweiß mit Kranz und anhängendem Sektionszeichen anbringen, sowie ein ebensolches kleineres über dem Stammtisch der Sektion im großen Saale, wo sich jeden Mittwoch Abend acht Uhr die Mitglieder in größerer Zahl einfinden.

Die **Höllentalklamm** wurde heuer am Pfingstsonntag den 22. Mai eröffnet, nachdem die Stegaufstellungsarbeiten am 10. Mai begonnen hatten, der Schluß der Klamm fand am 3. Oktober statt; die Abbrucharbeiten folgten dem bis mit 12. Oktober und fanden am 19. am 20. November ihren endgültigen Abschluß. Fast den ganzen Sommer über waren unsere beiden Klammwarte in Folge militärischer Dienstleistung abberufen. Vom 7. Juni ab besorgte ein Ersatzmann die Klammaufsicht und Wegunterhaltungsarbeiten.

Der Klammbesuch mit 11238 Personen stellt die niedrigste Besuchsziffer seit 1905 dar, wie wohl das größtenteils günstige Sommerwetter für Gebirgstouren mehr denn je geeignet war.

Außerst störend für die Klamm war der gerade während der Hauptbesuchsmonate vorgenommene Bau der Seilbahn zu dem Bleibergwerk bei den Knappenhäusern, welchen die Gewerkschaft Werdenfels ausführen lies; Seilbrüche und Abstürze von Erzwagen kamen wiederholt vor; auch die Sprengungen an der oberen Station und in

deren Nähe bedrohten den Klammweg; in der mittleren Klamm wurden behördlich vorgeschriebene Sicherheitseinrichtungen durch die Gewerkschaft angelegt, zu deren raschen Fertigstellung wir durch Beigabe von Werkzeug, Schmiede und Material möglichst beitrugen. Zeitweise Absperrungen einzelner Klammstrecken konnte in Folge des Seilbahnbaues nicht vermieden werden; Unglücksfälle, die uns angehen, sind nicht vorgekommen.

Größere bauliche Veränderungen im Gebiete der Klamm verboten sich für uns von selbst, dagegen wurde der Klammweg, soweit er in den Felsen eingesprengt ist, möglichst von Unebenheiten durch Ausschauen der Vorsprünge auf dem Boden und an der Wand befreit und der Bodenbelag der Stege ausgewechselt. Auch der Fahrweg zur Klamm, ein beliebter Spazierweg, wurde durchaus geebnet und zum Teil verbreitert, nachdem er im Winter infolge Einlegens der Garmischer neuen Wasserleitung in fast unbrauchbaren Zustand gekommen war.

Die Schenkung von 3 und 1 Zinsabschnitten seitens der Herren Sanitätsrat Dr. Schliephake in Giessen, bzw. von Herrn Hofrat Dr. Noack, Weißer Hirsch bei Dresden, verzeichnen wir mit bestem Danke an die freundlichen Geber.

In der **Partnachklamm** wurden die im Winter abgetragenen Geländer Ende April wieder aufgestellt und am Weg die notwendigen Ausbesserungen vorgenommen; am Steig, der vom Klammeingang zur eisernen Brücke hinaufführt, mußte das Holzgeländer an vielen Stellen erneuert werden; die Wegfortsetzung zum hohen Weg wurde gründlich ausgeräumt.

Der Weg aus dem Reintal zum Oberreintal und zum Schachen wurde ebenfalls geräumt.

Der Holzsteg bei dem **Kuhfluchtfall**, unterhalb der kleinen Klamm, der durch eine Rutschung eingestürzt und gebrochen war, wurde vollständig neu auf unsere Kosten hergestellt: am Weg selbst nur das unbedingt Nötige ausgebessert.

Das **Kreuzeckhaus** erfreute sich ungeachtet des allgemein in unserm Gebiet festgestellten Rückganges in der Fremdenfrequenz, die man auf ungefähr die Hälfte des Durchschnittes der letzten Jahre annehmen darf, eines recht guten Besuches. Kein Besucher von Garmisch-Partenkirchen, der nur einigermaßen gut zu Fuß ist, versäumt den leichten und genußreichen Aufstieg zu dem Hause zu machen und die herrliche Rundschau zu genießen, die so eigenartig und harmonisch ist, wie wenig andere Punkte ähnlicher Höhe sie bieten.

Im Vorsommer wurde das ganze Haus in seinem äußeren Anstrich erneuert und die angefaulten Holzteile an Balkonen und Gsimen ersetzt. So ist das Haus gegen die Witterungseinflüsse von Neuem geschützt und blickt blank und freundlich dem ankommenden Wanderer entgegen.

Der neugebaute Bodenlahn-Weg wurde ausgeräumt und besser bezeichnet.

Am **Wankhaus** kamen nur kleine Ausbesserungen vor; die Wege wurden wie alljährlich wieder hergerichtet; der Besuch des Hauses war mittelmäßig, doch zufriedenstellend. Weil keine Träger zu beschaffen waren, wurde das Haus schon bald nach Mitte September geschlossen.

Wie im Vorjahre muß auch der heurige Bericht dem uns Alle beseelenden Wunsche Ausdruck geben, es möchte der noch immer unsere vollen Kräfte verlangende Krieg endlich seinem für uns siegreichen Ende zugeführt werden. Wie hoch wir auch den erzieherischen Wert des Krieges auf Hebung des Gehorsams, des Pflichtgefühls und der Ausdauer bei unserer Jugend anschlagen mögen, wie sehr wir auch in demselben die größte Förderung der Vaterlands- und der Heimatsliebe erkennen, ebenso sehr wünschen wir auch, daß unsere hoffnungsfreudige Jungmannschaft, die unsern Stolz und unsere Zukunft bedeutet, wohlbehalten und gesund aus den schweren Kämpfen und Entbehrungen zurückkehre und wieder unsere jetzt fast verwaisten Berge durchwandern möge. Im Hochgebirge winkt ihnen der friedliche Wettkampf um die herrlichen Güter gesunder Kraft und reiner Schönheit, der ihnen Befriedigung und Genuß verheißt und der sie zu kraftvollen freudigen Bürgern unseres lieben deutschen Vaterlandes machen wird.

Der Sektions-Vorstand:

Adolf Zoeppritz,

I. Vorsitzender.

A. Huber,
Schatzmeister.

C. Wiedenmann,

II. Vorsitzender und Schriftführer.

Zur gefl. Beachtung für die Mitglieder.

1. **Änderungen von Wohnung und Wohnsitz, sowie unregelmäßiges Eintreffen oder Ausbleiben der Vereinsschriften** bitten wir alsbald dem Schriftführer der Sektion, Herrn Major a. D. Wiedenmann in Partenkirchen, nicht dem Zentral-Ausschuß, mitzuteilen; Standesänderungen können nur bei Neudruck der Aufklebeadressen am Jahresschluß berücksichtigt werden.
2. **Vereinszeichen**, Edelweiß Mk. 1.—, Sektionszeichen Mk. 0.60, können gegen Einsendung des betreffenden Betrages von unserm Schatzmeister Herrn A. Huber und Schriftführer Herrn C. Wiedenmann in Partenkirchen sowie Herrn A. Adam, Buchdruckerei in Garmisch, bezogen werden. Das Sektionszeichen ist auch als Anhänger vorrätig.
3. Die **Mitgliederbeiträge** sind von jetzt ab wie folgt festgesetzt:
 - a) für Mitglieder, die beide Vereinsschriften und zwar die Zeitschrift gebunden beziehen:
Mk. 10.60 für auswärtige Mitglieder,
Mk. 10.— für hiesige Mitglieder;
 - b) für Mitglieder, die auf den Bezug der Vereinsschriften verzichten, Mk. 7.—;
 - c) für Familienangehörige von Mitgliedern, nämlich Ehefrauen, dem elterlichen Hausstande angehörige Söhne unter 20 Jahren und Töchter, die keine Vereinsschriften beziehen, Mk. 6.50;
 - d) für Mitglieder, die bei einer anderen Sektion den Vereinsbeitrag entrichten, nur der Sektionsbeitrag Mk. 3.—.

Der Mitgliederbeitrag wolle **vor dem 1. März** an den Schatzmeister Herrn A. Huber in Partenkirchen bezahlt werden, da die Zentral-Kasse mit Ablauf des I. Quartals die satzungsmäßigen Beiträge einfordert.

Die Mitgliedkarten können durch die alljährlich ausgegebenen **Jahresmarken** längere Jahre in Gebrauch bleiben; ist die Karte verloren gegangen oder wird aus anderen Gründen die Ausstellung einer neuen Karte gewünscht, so wolle man bei Einsendung des Mitgliedbeitrages dies bemerken und eventuell die Photographie mit einsenden, damit diese zugleich überstempelt wird.

4. **Austrittserklärungen** für das folgende Jahr müssen bis zum 1. Dezember spätestens an den Sektionsvorsitzenden erfolgen (§ 7 der Satzungen) und können später nicht mehr für das betreffende Jahr berücksichtigt werden. Uebertritte zu anderen Sektionen während des Jahres sind unstatthaft und sind vor dem 1. Dezember für das folgende Jahr zu melden.
5. Die von den Mitgliedern ausgeführten **Bergtouren** wollen dem Vorsitzenden alljährlich bis zum 1. November zur Kenntnis gebracht werden.
6. Die **Hüttenschlüssel** der Sektion liegen in Verwahrung bei dem 1. Vorsitzenden, Herrn Ad. Zoeppritz in Garmisch, Hs.-Nr. 270; bei dem 2. Vorsitzenden, Herrn C. Wiedenmann in Partenkirchen, Riedeck; bei dem Schatzmeister, Herrn A. Huber in Partenkirchen, Villa Adele; sowie bei Herrn Kaufmann Thomas Sailer in Garmisch und bei Herrn A. Adam, Buchdruckerei in Garmisch. Dieselben werden an Sektionsmitglieder gegen Haftschein, an Mitglieder anderer Sektionen gegen Vorzeigung der Jahreskarte gegen Haftschein und 50 Pfg, Leihgebühr ausgeliehen.
7. Jedes Mitglied ist bei **alpinen Unfällen** (auch Schneeschuh- und Wintertouren) bis zum Betrage von **Mk. 300.—** versichert, sofern der Beitrag für das laufende Jahr bezahlt ist.
8. Die **Ehefrauen der Mitglieder** der Sektion sind berechtigt, in den meisten Schutzhütten des D. und Ö. Alpenvereins dieselbe Gebührenermäßigung zu genießen, wie die der Mitglieder. Aus-

weiskarten, welche die überstempelte Photographie der Inhaberin zu enthalten haben, verlange man bei dem Schatzmeister.

9. Für das Geschäftsjahr 1914 wurden in der Sektions-Hauptversammlung vom 22. Dezember 1915 die nachfolgend verzeichneten Anteilscheine des Höllentalklamm-Unternehmens zur Rückzahlung ausgelost:

Serie 1902: Nr. 4, 19, 34, 110, 112, 118, 130, 134, 190, 193.

Serie 1904: Nr. 31, 37, 73, 92, 104, 111, 129, 131.

Die ausgelosten Anteilscheine nebst den noch nicht fälligen Zinsscheinen sind bei der Filiale der Bayerischen Vereinsbank in Garmisch und Partenkirchen einzuliefern und werden mit je hundert Mark ausbezahlt. Vom 31. Dezember 1915 treten diese Anteile außer Verzinsung.

10. Die Mitglieder der Sektion und ihre Familienangehörigen haben freien Eintritt in die Höllentalklamm.

11. Die Festschrift zum 25 jährigen Bestehen der Sektion kann bei dem Schatzmeister zum Preise von Mk. 2.— bezogen werden.

12. **Wir bitten unsere Mitglieder um gefällige Nachricht:**

1. ob Feldzug 1914/16 mitgemacht (Landheer, Marine);

2. ob im Feldzug dekoriert;

3. die Angehörigen gefallener Mitglieder um Nachricht, wann und wo unser Mitglied fiel.



Für 1914—16 besteht der Ausschuß aus folgenden Herren

Adolf Zoeppritz, Ingenieur, 1. Vorsitzender, Garmisch.

Carl Wiedenmann, Major a. D., 2. Vorsitzender und Schriftführer, Partenkirchen.

Alois Huber, Fachlehrer, Schatzmeister, Partenkirchen.

Alois Adam jun., Redakteur, Garmisch und Partenkirchen.

Johann Bader, Alt-Bürgermeister, Garmisch.

Josef Grasegger, Gasthofbesitzer, Partenkirchen.

Thomas Sailer, Kaufmann, Garmisch.



Zusammenkunft der Mitglieder jeden Mittwoch Abend im Bahnhofhotel.

Einnahmen.

Jahresrechnung

| | Mk. | Pfg. |
|---|------------|----------------|
| Kassabestand vom Vorjahre | 305 | 14 |
| Jahresbeitrag der Mitglieder: | | |
| 370 à Mk. 10.— Mk. 3700.— | | |
| 1 à „ 9.50 „ 9.50 | | |
| 93 à „ 7.— „ 651.— | | |
| 18 à „ 6.50 „ 117.— | | |
| 52 à „ 3.— „ 156.— | 4633 | 50 |
| Vorausbezahlte Mitgliederbeiträge | 60 | — |
| Für Zusendung der Zeitschrift von auswärtigen Mitgliedern | 124 | 25 |
| Vereinszeichenerlös | 67 | 40 |
| Verleihgebühr der Hüttenschlüssel | | 50 |
| Von der Kasse Höllentalklamm | 1350 | — |
| Kreuzeckhaus: | | |
| Pacht Mk. 2100.— | | |
| Biergeldabgabe „ 11.64 | 2111 | 64 |
| Wankhaus: | | |
| Pacht Mk. 470.— | | |
| Abgabe aus Uebernachtungsgeld „ 31.47 | | |
| Biergeldabgabe „ 45.56 | | |
| Winterraum „ 14.60 | 561 | 63 |
| Vorträge | 89 | 50 |
| Zuschuß d. k. Forstamtes Partenkirchen zur Partnachklamm | 150 | — |
| Zinsen bei der Gewerbe-Kreditgenossenschaft Partenkirchen | 45 | 40 |
| | Mk. | 9498 96 |

für 1915.

Ausgaben.

| | Mk. | Pfg. |
|--|------------|----------------|
| Gesamtbeiträge an die Hauptkasse des D. und Ö. A.-V. | | |
| Mitgliederbeiträge Mk. 3031.50 | | |
| Ehrenzeichen „ 24.— | | |
| 10. u. letzte Darlehensrate z. Höllentalkl. „ 300.— | 3355 | 50 |
| Wegkosten für: | | |
| Partnachklamm Mk. 250.84 | | |
| Eiserner Steg—Hohen Weg „ 89.20 | | |
| Oberreintal—Schachen „ 30.— | | |
| Kuhflucht „ 90.98 | | |
| Wegtafeln und Markierungen „ 160.80 | 621 | 82 |
| Kreuzeckhaus: | | |
| Hausreparaturen und Anstrich Mk. 1004.52 | | |
| Reparaturen an der Einrichtung „ 13.80 | | |
| Versicherungen und Gebühren „ 125.41 | | |
| Wegreparatur zur Bodenlahne „ 41.10 | | |
| Zins und Tilgung des Darlehens „ 1200.— | 2384 | 83 |
| Wankhaus: | | |
| Hausreparaturen Mk. 24.40 | | |
| Versicherungen und Gebühren „ 129.79 | | |
| Wegreparaturen „ 131.44 | 285 | 63 |
| Spende für die Abgebrannten in Mittenwald | 200 | — |
| Kriegsspende zur Ausrüstung der freiw. Skifahrer (Nachtrag) | 68 | 75 |
| Weihnachtsspende für den Jugendfürsorgeverein in Innsbruck | | |
| 30 Kronen = | 21 | 30 |
| 2 Schlafzimmereinrichtungen für die Ostpreußenhilfe . . | 617 | 90 |
| Ehrennagel für die eiserne Tanne | 500 | — |
| Jahresbeitrag des Ver. z. Schutz der Alpenpflanzen Mk. 25.— | | |
| „ „ „ d. Freunde d. Alp. Museums „ 30.— | 55 | — |
| 1 großes und 1 kleineres holzgeschnittes und gefaßtes Edelweiß mit Sektionszeichen | 149 | 50 |
| Vorträge | 292 | 68 |
| Bibliothek | 5 | — |
| Einkassieren und Versendung der Zeitschriften | 176 | 85 |
| Versicherung | 18 | — |
| Drucksachen | 351 | 04 |
| Verwaltung | 193 | 39 |
| Kassabestand | 201 | 77 |
| | Mk. | 9498 96 |

| Soll | | Höllental- Gewinn- und | | |
|------------------|-----|-----------------------------|------|-----|
| | | | Mk. | Pf. |
| 1915 Dezember | 22. | An Unkosten-Konto | 1292 | 40 |
| | | „ Transport- „ | 6 | — |
| | | „ Werkzeug- „ | 37 | 10 |
| | | „ Sprengstoff- „ | 10 | — |
| | | „ Baumaterial- „ | 15 | — |
| | | „ Lohn- „ | 942 | 60 |
| | | „ Mobilien- „ | 182 | 22 |
| | | „ Zinsen- „ | 698 | 40 |
| | | „ Sektions- „ | 1050 | — |
| | | „ Kapital- „ | 1930 | 46 |
| | | Mark | 6164 | 18 |

| Klamm. Verlust-Konto. | | Haben | | |
|--------------------------|-----|------------------------------|------|-----|
| | | | Mk. | Pf. |
| 1915 Dezember | 22. | Per Betriebs-Konto | 6164 | 18 |
| | | Mark | 6164 | 18 |

| Soll | | Bilanz- | | |
|------------------|-----|--|-------|-----|
| | | | Mk. | Pf. |
| 1915 Dezember | 22. | An Werkzeug-Konto | 55 | 70 |
| | | „ Sprengstoff- „ | 10 | — |
| | | „ Baumaterial- „ | 10 | — |
| | | „ Mobilien- „ | 946 | 87 |
| | | „ Kassa- „ | 48 | 03 |
| | | „ Bayerische Vereinsbank-Konto | 2382 | 50 |
| | | „ Projektions- und Lichtbilder- Konto | 366 | 30 |
| | | „ Reintalstraßen-Konto | 292 | — |
| | | „ Effekten-Konto | 3465 | — |
| | | „ Kapital- „ | 19808 | 42 |
| | | Mark | 27384 | 82 |

| Konto. | | Haben | | |
|------------------|-----|--------------------------------|-------|-----|
| | | | Mk. | Pf. |
| 1915 Dezember | 22. | Per Darlehen-Konto | 26300 | — |
| | | „ Diverse Kreditoren | 1084 | 82 |
| | | Mark | 27384 | 82 |

Mitglieder-Verzeichnis pro 1915.

G. = Garmisch. P. = Partenkirchen.

* Inhaber des silbernen Edelweißes für 25 jährige Angehörigkeit zu unserer Sektion.

Ehrenmitglied: 01 Zoeppritz Adolf, Ingenieur, G.

Eintrittsjahr
 12 Abele Heinrich, Kalkwerkbesitzer, Eschenlohe
 87 Adam Alois, Buchdruckereibesitzer, G. *
 07 Adam Alois, Redakteur, G.
 07 Adam Ferd., Diplom-Ingenieur, Wien
 14 Ahsn Paul, Magistratsbeamter, München
 02 Aigner Andr., Gastwirt, Schmölz
 15 Albert Karl, Bankbeamter, G.
 10 Albenstedter Jos., k. Eisenbahn-Sekretär, P.
 10 Albrecht Ferd., k. Eisenbahn-Sekretär, P.
 01 Aliche Phil., Dr. med., Spezial-Arzt, Chemnitz
 10 Altmann Paul, Ober-Stadtsekretär, Posen
 96 Anderst E., Rittmeister a. D., Heidelberg
 01 Angerer Ernst, Dr. phil., von, München
 09 Anzenberger Mart., Installateur, P.
 13 Arnheim Fritz, Kammergerichts-Referendar, Berlin
 10 Arnold Ernst, k. Direktionsrat, Salzburg
 10 Arnoldi, Frau Dr., Lili Anna, Berlin
 12 Auer, Dr. H. H., Berlin
 14 Backmund Frz., Pensionsbes., P.
 09 Bader Georg, Hotelbesitzer, Sonnenbichl, G.
 87 Bader Ig., Hofprediger, München*
 05 Bader Joh., Altbürgermeister, G.
 12 Bader Joh., Kalkwerkbesitzer, G.
 06 Bader Joh. Bapt., Spediteur, G.
 05 Bader Karl, Kaufmann, G.
 15 Bader Ludwig, G.
 10 Bader Mart., Brunnenmacher, G.

Eintrittsjahr
 12 Bader Martin, Automatengeschäft München
 14 Baer Ludw., k. Rentamtmann, G.
 14 Bail Marie Luise Frl., Berlin
 15 Balling Michael, Generalmusikdirektor, P.
 06 Bartels, Gutsbesitzer, Bartelshof b. Nienburg a. S.
 12 Baudrexl Gg., Schlossermeister, P.
 15 Bäuml Kurt, Bankbeamter, G.
 08 Baum Günther, Dr., Assistenzarzt, Berlin
 05 Baumeister E., Dr. phil., Solln bei München
 95 Beckert Alois, Postoffizial a. D., Oberaudorf
 87 Beckert M., Hofphotograph, P. *
 10 Beckh Heinr., Diplom-Ingenieur, München †
 95 Bedall Max, Major, Direktor der Art.-Werkstätten, München
 87 Behrend Th., Dr., Badbesitzer, P.*
 15 Benz Christ., Major, Passau
 13 Bergen Artur, Schauspieler, Charlottenburg
 13 Bergen Cl., Frau, Charlottenburg
 01 Berger F., Apotheker, Berlin-Pank.
 12 Berghofer Jos., Konditoreibes., P.
 12 Berolzheimer Mich., Dr., Hofrat, Untergrainau
 14 Bertele Adolf, Goldschmied, P.
 12 Biedermann, Professor, Dr., G.
 06 Biersack Joh., Baumaterialien-geschäft, G.
 01 Bing Rud., Rechtsanw., Nürnberg
 12 Birkner Lothar, Lehrer, P.
 13 Birnkammer Franz P., Bäckermeister, G.
 07 Bischoff Karl, Kunstgärtner, G.
 12 Bischoff Oskar, Major a. D., G.
 07 Block Erich, k. Baurat, Hannover

Eintrittsjahr
 13 Blumer Alexis, Fabrikbesitzer und Chemiker, Zwickau i. S.
 13 Blumer Luise, Frau, Zwickau i. S.
 09 Bock H., Dr. med., prakt. Arzt, München
 07 Bock Ludw., Kunstmal., München
 15 Böhm Adolf, Bankbeamter, G.
 14 Boeklein Karl, Verleger, G.
 12 Boenecke Artur, k. Regierungs-Baumeister, Hannover
 14 Bösenberg Felix, Ingenieur, München
 05 Böttlicher Karl, Dr. med., Universitätsprofessor, Berlin
 89 Branca, Frhr. von, k. Postverwalter a. D., München *
 12 Brandl Josef, Prof. Dr., München
 05 Braun Anton, Baumeister, G.
 11 Braun Hans, Bildhauer, München
 12 Braun Kaspar, Architekt, G.
 06 Braunschweig, Frau von, Berlin
 14 Brechenmacher Frieda Frl., Buchhalterin, G.
 06 Brenner Werner, k. Notar, G.
 02 Brönner Karl, Privatier, P.
 14 Brückner Ernst, gepr. Forstpraktikant, P.
 05 Brügel W., Privatier, G.
 12 Brusius Herta, Frl., Potsdam
 02 Buchwieser Gebr., Realitätenbesitzer, Riessersee
 14 Buchwieser Michael, Schreinermeister, G.
 12 Buchner Frz., Privatier, München
 14 Büttner P. H., Apotheker, P.
 01 Buhl M., Freiin von, Dresden
 94 Buhmayr Albert, k. Postverwalter a. D., P.
 12 Burger Anton, Fuhrwerksbes., G.
 87 Byschl Max, k. Oberleutnant a. D., Apothekenbesitzer, G. *
 11 de la Camp, Dr. med., Professor, Freiburg i. B.
 14 Carius Rob., k. Postsekretär, P.
 09 Cassinone Anna, Frau, Generaldirektorsgattin, Wien
 14 Chaulin Agnes Frl. von, P.
 05 Chelius Wilhelm von, Reg.-Referendar, Opladen bei Köln †
 11 Christensen Waldem., Privat., G.
 13 Clausen Wilh., Bankdirektor, P.
 10 Clausing Heinrich jun., Hotel-direktor, G.

Eintrittsjahr
 07 Creydt Herm., fürstl. Domänen-pächter, Köstritz
 12 de Cuvry Richard, München
 06 Czerny Eduard, Malermeister, G.
 14 Degen M. Frau, Kunstmalers-witwe, G.
 12 Deininger J., Apotheker, München
 06 Delto Karl, Notariatskonzipient, Neustadt a. H.
 12 Demmel Jos., Posthalter, Oberau
 08 Dengg Franz, Schachenpächt., P.
 10 Deubel K., Referendar, P.
 04 Deuschl Ignaz, Gasthofbesitzer, Farchant
 12 Deuschl Josef, Kaufmann, P.
 88 Dickel Karl, Dr., k. Professor, Charlottenburg *
 14 Dillenius Luise, Frl., Wien
 12 Dillis Jos., Amtsgerichtsdienner, G.
 12 Dillis Jos., Sägewerkbesitzer, G.
 12 Dodel F. W., Leipzig
 15 Döhling Fritz, Dr. ing., P.
 15 Döhling Anny, Frau Dr., P.
 12 Döllgast C., Elektrizitätswerk-Besitzer, P.
 12 Döllgast Richard, P.
 15 Dopuscheg-Uhlar Josef, Dr., k. k. Hauptmann a. D., P.
 13 Dorn, Dr., k. Bezirks-Tierarzt, Ebermannstadt, Oberfr.
 15 Dümler Kilian, Bankbeamter, G.
 15 Dulong W., Bergwerksbesitzer, P.
 12 Dunst Ernst, Drogeriebes., P.
 07 Ebinger Hans, Kunstgärtner, P.
 07 Ebner von Eschenbach O., Freiherr, k. Regierungsrat, G.
 14 Eckert Fritz, Dr. phil., München
 07 Eckhardt Jos., Pensions-Inhaber, G.
 14 Eckstein Karl, Ingen., München
 04 Ehrenberger E., Dr., Rechtsan-walt, Nürnberg
 14 Eichler Felix, Dr. med., Spezial-Arzt, P.
 09 Eitzenberger M., Zimmermstr., P.
 12 Emmersleben Fritz, Rechtsan-walt, G.
 18 Engelbrecht G., stud. med., Murau
 92 Engels Karl, München
 15 Enke E., Bildhauer, Stuttgart
 12 Enterlein W. Camillo, Riemen-und Sattlermeister, Dresden

Eintrittsjahr

12 Enterlein Johanna, Frl., Dresden
 02 Entleutner K., Schlossermeister, G.
 12 Erdmann Margarete, Frau Dr., G.
 12 Erhardt Alois, k. Grenz-Oberaufseher zu Pferd, G.
 02 Erhardt Anton, Sattlermeister, G.
 14 Erhardt, k. Eisenb.-Sekretär, P.
 06 Eulenstein Gg., Notariats-Buchhalter, Gunzenhausen

 06 Fink Leonhard, Hoflieferant, G.
 13 Fischer Felix, Kaufmann, G.
 12 Fischer Jos., Schlossermeister, G.
 06 Fischer Karl, Konditorei-Inh., P.
 06 Flach Heinr., Kaufm., München
 12 Flatow G., Referendar, Berlin
 13 Flemming Paul, Buchhalter, P.
 13 Förtsch Adam, Spenglermeister, G.
 12 Forster Albert von, k. Kommerzienrat, Augsburg.
 14 Frankau August, Dr., München
 12 Franke Curt, Pensionsinh., P. †
 15 Franke, Frau, P.
 15 Franke Willy, stud., P.
 02 Frauenberger Hans, american Dentist, G.
 15 Freude Felix, Pensionsbesitzer, P.
 08 Friedel Hans, Architekt, Dresden-Blasewitz
 12 Friedländer Robert, Berlin
 12 Friedrich Carl, Dr. med., München
 14 Frischmann D., Hafnermeister, P.
 12 Fuchs Ignaz, Uhrmacher, P.
 15 Fürst Siegfried, Pensionsbes., G.

 10 Gagel Adolf, k. Postsekretär, Ludwigshafen a. Rh.
 12 Gans Paul F., Dr. von, Privatgelehrter u. Rentier, Schmölz †
 96 Gasteiger Karl, Dr., k. Regierungsrat, München
 10 Gazert Hans, Dr., prakt. Arzt, P.
 12 Gerspach Ferd., Goldschmied, G.
 13 Geuder M., Freifrau v., Oberstleutnants-Witwe, München
 14 Geul Hermann, k. Direktionsrat, Hof
 12 Geyer Theod., Rentier, München
 14 Gianelli D., Ingenieur, München
 12 Gilbert Auguste, Frau Dr., G.
 13 Göhl Elsa, Frl., Gymnasiastin, Zehlendorf bei Berlin
 02 Göhl Friedrich, Dr., Zehlendorf bei Berlin

Eintrittsjahr

12 Göhl Friedrich, Gymnasiast, Zehlendorf bei Berlin
 12 Göhring Gg., Büchsenmacher, G.
 12 Götz Franz Xaver, k. Oberbahnmeister, G.
 13 Graf Adolf, Architekt, Achern, Baden
 12 Graf Ludwig, Bankier, G.
 13 Grahl Walter, Dr., Arzt, München
 08 Grasegger Jos., Gasthofbesitzer, Wildenau
 87 Gravenreuth M., Freiherr von, k. Kämmerer, München
 07 Greiff Fanny, Frau, Landgerichtsratsgattin, P.
 15 Gresbek Franz, Dr., k. Hofrat und Augenarzt, G.
 10 Groethuysen Gg., Dr., Assistenzarzt, München
 13 Grüner Engelb., Bäckermeister, G.
 14 Gsell C. W., Dr. ing., P.
 12 Günther Karl von, k. rumänischer Generalkonsul, G.
 10 Günzburger Max, Kaufmann, Memmingen
 01 Gutmann Julius, Kaufmann, Memmingen

 09 Haak Gretel, Frl., Dr., Leipzig
 11 Haas August, k. Bezirksamtssekretär, G.
 14 Haas Martin, Berlin †
 06 Haaß Ludwig, Hotelier, P.
 07 Habermann Karl, Lehrer, Leipzig
 04 Habicht Max E., Lucka (S.-A.)
 13 Haensel Gustav, Dr. phil., München
 06 Hager Josef, Kaufmann, P.
 02 Hahn Willy, Kaufmann, Berlin
 10 Halbreiter Agnes, Frl., München
 13 Hans Wilhelm, beeid. Handels-Chemiker, Danzig
 13 Hardt Albin, stud. rer. nat., München
 08 Hartl Karl, Schneidermeister, P.
 09 Hartmann Josef, Pächter, Hammersbach
 12 Hartogensis, Dr., Frhr. v., München
 15 Hayd Oskar, Bankbeamter, G.
 15 Hebbeling Else, Frl., München
 07 Heim Paul, Rechtsanwalt, München
 11 Heimerl Josef, Installateur, P.
 12 Heinrich Ant., Dr., prakt. Arzt, G.
 12 Heinrich Gustav, Dr., Dessau

Eintrittsjahr

12 Heinrich Erika, Frau Dr., Dessau
 12 Heinrich Otto, Tierarzt, G.
 14 Hellmann Jak., k. Postsekretär, P.
 12 Hellweger Franz, Drechslermeister, P.
 12 Hellweger Gg., Bürgermeister, P.
 13 Hellweger Johann, Handelsärztner,
 14 Hener Ludwig, Hotelbesitzer, G.
 97 Henkel M., Dr., Medizinal-Rat, München
 12 Henninghausen Anna, Frl., Pensionsbesitzerin, P.
 14 Henzel Olga, Frl., Lehrerin, Appelsdorf bei Freising
 12 Hertel Curt, Architekt, P. †
 02 Hertel Wilhelm, k. Rentamtman, Windsheim
 12 Heyden Hans, Kaufmann, Köln am Rhein
 04 Hilbert Hermine, Frl., Lehrerin, Dresden
 14 Hiller Eduard, Rektor a. D., G.
 14 Hiller Lore, Frl., G.
 14 Hilscher Friedrich, Dr., Höchst a. M.
 14 Hilscher Eva, Frau Dr., Höchst a. M.
 14 Hinné B., Frau, Pensions-Inhaberin, G.
 15 Hinné Luise, Frl., G.
 12 Hirschberger K., Rechtsanwalt, G.
 12 Hittenkofer Otto, Ingenieur und Besitzer des Elektrizitätsw., G.
 11 Hölzl Hubert, k. Förster, Graseck
 12 Hölzle Jos., Lehrer, Pförring a. D.
 15 Hofelich Wilhelm, Real-Lehrer, Landsberg a. L.
 05 Hofmann Heinrich, k. Postsekretär, P.
 05 Hohenadl Jos., k. Förster, Griesen
 11 Holle Hugo, stud. phil., Mehlis in Thüringen
 12 Holzhammer Konrad, Lehrer, P.
 14 Hoy Oskar, Drogeriebesitzer, G.
 06 Huber Alois, Fachlehrer, P.
 12 Huber Andreas, Restaurateur, P.
 10 Huber Jos., Bierdepotinhaver, P.
 13 Huber Max, Kaufmann, P.
 12 Hübner Adolf, Turnlehrer, Berlin-Friedenau
 02 Hürner Hans, k. Finanzassessor, München
 12 Hutter Thomas, Säcklerstr., G.

Eintrittsjahr

11 Jakobsen Erna, Frl., Berlin
 13 Jesse Gertrud, Frau, Fabrikbesitzersgattin, Schönebeck a. E.
 06 Jocher Josef, Maurermeister, G.
 13 Jost August, Privatier, P.
 14 Irle Ernst, Fabrikdirektor, Artern
 07 Junemichel Karl, Kaufmann.

 93 Kagel Wilhelm, Dekorations-Malermeister, P.
 95 Kampers Karl, Hotelbesitzer, P.
 02 Kauffmann Else, Frl., Berlin
 14 Keiditsch Paul, Gerichtsass., G.
 97 Kempner Hermann, Ingenieur, München
 12 Kemser Franz, Gastwirt, P.
 02 Kern Christoph, Rechtsanw., G.
 08 Kester Fritz, k. Hofchauspieler, G. †
 13 Keuller Julius, Dr., Geh. Sanitätsrat, Berlin
 95 Kienzerle Andr., Fabrikbesitzer, Oberau
 12 Kienzerle Otto, Ingenieur und Fabrikbesitzer, Oberau
 09 Kieser Else, Frl., Berlin
 01 Kilian Hans, Hotelbesitzer, G.
 12 Kirchgeßner Karl, Hauptmann a. D., G.
 14 Kirchhoff Max, Rentner, G.
 11 Kisker Hans, stud., Charlottenburg
 12 Klarwein Franz, Bahnhofrestaurateur, G.
 15 Kleber Franz, Bankbeamter, G.
 02 Kleinau Franz, Schülerpensions-Inhaber, Zehlendorf
 12 Klein Rudi, Malermeister, G.
 12 Kleisl Georg, Oekonom, G.
 09 Kleist Ew. v., stud., Gr. Dubberow (Pommern)
 14 Klitzing Wilhelm von, G.
 14 Knauer Alois, Restaurateur, G.
 13 Knorr Eugenie, Frau, Verlegers-Witwe, G.
 06 Koch Franz, Dr., Sanitätsrat, Gardone (Riviera)
 12 Kögl Ludwig, Kaufmann, P.
 04 Köhler Oskar, Eisenbahnsekretär, Ludwigshafen am Rhein
 14 Königsthal Hildeg., Frl. von, P.
 10 Köpl Jos., k. Eisenbahnsekr., P.
 09 Koeppel, Oberleutnant zur See, Swinemünde

Eintrittsjahr
 10 König Josef, Kanzlei-Exped., G.
 12 Kohn Ernst, Rentier, Nürnberg
 10 Kohtz B., Dr., Sanitätsrat, G.
 09 Kolb Al., Profess., Kunstmaler, Leipzig
 15 Kolb, Frau, Professors-Gattin, Leipzig
 12 Krätz Georg, stud. med. vet., P. †
 11 Kratzmeier Jos., Sattlermeister, P.
 12 Krempl Wilhelm, k. Bezirks-Tierarzt, P.
 13 Krimmer Alois, München
 10 Kriner Joh., Schlossermeister, P.
 14 Krönning Kurt, Oberpost-Assistent, Potsdam
 07 Kuntze, Oberleutnant der Res., Berlin
 88 Kuntze Thekla, Frl., Privatiere, Oberlößnitz *
 13 Kupper Ernst, Stadtsekretär, Berlin-Pankow
 11 Kustermann Ludwig, Pensionsbesitzer, P.
 12 Kustermann Berta, Frl., G.
 12 Kustermann Luise, Frl., G.
 12 Kutzner Hans, Fabrikbesitzer, Charlottenburg
 12 Lachs Josef, Malermeister, P.
 10 Landgraf Dora, Frl., Celle (Han-nover)
 11 Lang August, Bankbeamter, München
 15 Lang A., Gymnasiast, München
 12 Laßberg Max, Freiherr von, Rechtspraktikant, G.
 09 Laubmann A., Privatiere, G.
 12 Lechner Rud., Autogeschäft, G.
 15 Lechner Rud., Rendant, Nürnberg
 01 Lehmann Fr., Hauptmann, Würz-burg
 13 Lehmann Fritz, Malermeister, P.
 03 Lenz K., Justizrat, k. Notar, München
 12 Lenz Willy, Dr., München
 12 Lewitz Hermine, Frl., G.
 07 Lexer E., Dr., Professor, Geh. Medizinalrat, Jena
 12 Liebmann Hugo, Rentier, G.
 10 Lievert Max, Eisenwarenhdl., P.
 12 Lindenborn E. W., Rentier, P.
 14 Linkmann Georg, Kaufmann, München
 14 Lipffert Ernst, Pfarrer, G.
 10 Löcherer Heinr., k. Postsekr., P.

Eintrittsjahr
 06 Lödermann Gg., Bäckerstr., O
 09 Lolat Gust., Baumeister, Berlin Friedenau
 06 Lüttich A., Frl, München
 08 Luxburg Guido, Dr., Graf von, Rechtspraktikant, Berlin
 13 Lwowski Hans, Architekt, G.
 13 Lydtin Herm., Dr., Spezialarzt, P.
 97 Madl Thomas, Kreuzeckhaus-pächter, Hammersbach
 15 Manzinger Gg., Bankbeamter, G.
 12 Maier Georg, Spenglermstr., G.
 12 Mairle G., Privatier, P.
 14 Mann Fritz Karl, Dr. jur., Berlin
 12 Märkl Wilh., Friseur und Zahn-techniker, P.
 06 Maurer Joh., Bäckermeister, G.
 07 Maurer Joh., Glasermeister, P.
 12 Maurer Mathias, Hutmacher, G.
 96 Maxstadt Karl, Gesangshum., P.
 08 May Alexander, Ingenieur, Berlin
 95 Mayer-Doß G. L., Hofrat, P.
 15 Mayerhofer Ernst, Kaufmann, G. †
 14 Mayr Max, Oberleutnant, Ober-Grainau
 13 Medow W., Dr., Erlangen
 05 Mehl Friedr., Spenglermeister, G.
 88 Merck Joh., Direktor, Hamburg *
 12 Merk Johann, Privatier, München
 13 Meyer Joh., Magistr.-Assistent, G.
 05 Meyer Karl, k. Forstamtsassessor, München
 13 Meyer Rich., Dr., Spezialarzt, P.
 10 Metzner Herm., Schieferdecker-meister, G.
 08 Michaelis Franz, Kaufmann, Magdeburg
 13 Michaux, Hauptmann, Berlin
 13 Mildner F., Geh. Kommerzienrat, München
 12 Miller Albert von, stud. lit., München
 12 Miller Gottfried von., stud. chem., München
 11 Müller Richard von, stud. med., München
 14 Millian Paul, Lohnkutscherei-Besitzer, G.
 14 Mitterer, k. Bezirksamtsassist., G.
 12 Mittner Ferd., Schneidermstr., P.
 11 Mittner Ignaz, Schreiner, P.
 08 Mösenthin Mirzl, Frl., Privatiere, Berlin

Eintrittsjahr
 18 Moldenhauer Dorothea Frl., München
 18 Moll J., Fabrikbes., Lucka (S.-A.)
 11 Monhaupt Alex., Dentist, P.
 09 Mumm, Lic., Pastor, General-sekretär, Berlin
 12 Mylius, Geh. Regierungsrat, Nordhausen
 12 Mylius, Frau, Geh. Regierungsratsgattin, Nordhausen
 11 Nagler Georg., k. Bauassistent, Würzburg
 13 Neudecker August, Geschäftsführer, Selb, Oberfranken
 04 Neumayer Josef, Schäfflermeister, G.
 10 Neuner Benedikt, Gasthof zum Rößl, Oberleutasch (Tirol)
 14 Neuner Franz, Maurermeister, P.
 12 Neuner Gg., Gschwandtnerb., P.
 11 Neuner Roman, Schmiedmstr., P.
 14 Niemann Gottfried, Dr. phil., G.
 12 Noell Matthäus, Privatier, P.
 18 Nolcken Erich, Freiherr von, P.
 08 Nonnenbruch Wilhelm, Dr., Arzt, Würzburg
 89 Notz M., k. Veterinärart, Freising *
 12 Nürnberg Charl., Frl., Berlin
 09 Nürnberg Curt, Dr., prakt. Arzt, Berlin
 12 Oetl Josef, Fuhrwerksbes., G.
 10 Ofner Curt, wissenschaftlicher Hilfslehrer, Berlin
 14 O' Lynch of Town, Kunstmaler, P.
 01 Oster Johann, Baumeister, G.
 12 Ostler Johann, Klammwart, G.
 02 Ostler Josef, Gastwirt, G.
 12 Ostler Josef, Gasthofbesitzer, G.
 08 Ostler Jos., Schreinermeister, G.
 12 Ostler Kaspar, Wagnermstr., G.
 14 Ottenheimer Franz, Hofrat, P.
 14 Pauli Wilhelm, Bankdirektor, G.
 14 Pausinger Hans, Architekt, München
 18 Pausinger Karl, stud., München
 18 Pfannl Luis, Konsul, G.
 18 Pfannl Mathilde, Frau, G.
 18 Pfisterer Georg, Kaufmann, G.
 07 Pischl Anton, Malermeister, P.

Eintrittsjahr
 11 Poensgen Fritz, cand med., München
 02 Pözl J., Dekan und Schulinspektor, G.
 12 Pöttinger Theodor, Sägewerks-Besitzer, Oberau
 90 Pollack Heinr., k. Regierungsrat a. D., München *
 14 Polomski Grete Frl, Krankenschwester, P.
 12 Prehn, Dr., Oberlehrer, Berlin-Halensee †
 18 Propst Otto, Dr., k. Professor, Speier a. Rhein
 18 Proepst Karl, k. Kommerzienr., München.
 12 Prutz W., Dr. med., G.
 18 Rambold Otto, Mineralwasserfabrikant, G.
 87 Rast H., Apoth. Pfeffenhausen *
 88 Rath Peter, Privatier, München *
 15 Rauh Georg, Leutnant, Passau
 07 Raum Ludwig, Kassa-Sekretär, München
 02 Raumer Karl, Buchdruckereibesitzer, G.
 14 Redlich Viktor, Gutsbesitzer, Wien
 10 Regemann Hugo v., Rittmeister d. R., München
 09 Rehm, Dr., prakt Art, Professor, Jena
 12 Reichold Robert, Ingenieur, P.
 07 Reindl Josef, Gasthofbesitzer, G.
 12 Reimer, Frau, Dr., Rentiere, Untergrainau
 12 Reiser Hans, Pensionsinhaber, G.
 12 Reiser Karl, Kunstmaler, P.
 04 Reiser Karl, Schlossermeister, G.
 14 Reiser K., Frau, Mühlenbes., G.
 07 Reiser M., Frl, Hotelbesitzers-tochter, P.
 14 Reiß Alfred, Direktor, Berlin-Grunewald
 94 Reissig B., Rechtsanwalt, München
 10 Renner Fritz, Pensionsinhaber, P.
 12 Resch Franz, Blitzableitergesch., P.
 09 Resch Peter, Metzgermeister, P.
 12 Reuß Siegfried von, Rentier, G. †
 15 Reutlinger O., Ingenieur, P.
 14 Richter Alfred, Mittweida
 14 Richter D., Frl., Pensionsbes., P.

Eintrittsjahr
 15 Richter Eva, Frl., Privatier, Berlin
 13 Rieger Joh., Rahmengeschäft, P.
 11 Riesch Franz, Photograph, P.
 12 Ries H., Oberstleutnant, P.
 09 Ritter Karl Georg, k. Major a. D., München
 14 Ritter Robert von, Dr. phil., München
 12 Ritzinger Michael, Bäckermeister, Obergrainau
 13 Roebel Rudolf, Bankinspektor, Gotha
 09 Röhrig Wolfg., Brauereibesitzer, G.
 14 Rörer Erich, Kandidat des höh. Lehramts, Frankfurt a. M.
 15 Roitner Marie, Frl., Anwaltsbuchhalterin, München
 04 Rosenthal W., Dr., Rechtsanwalt, Dresden
 06 Roth August, k. Postsekretär, P.
 13 Roth Johann, Möbelfabrikant, G.
 98 de Rudder B., k. Regierungsrat, Miesbach
 15 Rudert Paul, Kaufmann, Hirschberg (Thüringen)
 10 Rüggeberg Th., k. Postverwalter, Hardegsen
 12 Rudolph Rud., Photograph, G.
 02 Sachs Fritz von, k. Regisseur, Marburg
 12 Sailer Andr., Besitzer der Almhütte, G.
 12 Sailer Leopold, k. Amtsrichter, G.
 89 Sailer Thomas, Kaufmann, G. *
 13 Saldern, Frl. von, Lenzen a. M.
 12 Sand Anton, Gasthofbesitzer, P.
 12 Sand Julius, Dr., k. Universitätsprofessor a. D., G.
 04 Schäfer K., Subdirektor, München
 13 Schaeffler J., Dr., Gymnasial-Konrektor a. D., Landshut
 11 Scheschlock Fr., Restaurateur, Kiel
 06 Schießlbauer Anton, Schmiedmeister, G.
 14 Schiffmann Otto, Kaufmann, G.
 10 Schilling Otto, k. Baurat, Lünen a. d. L.
 10 Schilling Regina, Frau, Lünen a. d. L.
 12 Schippers Franz, Weinhändler, G.
 10 Schlagintweit Erwin, Dr., München
 11 Schlagintweit H., Leutn., München

Eintrittsjahr
 93 Schlösser Karl, Dr., k. Professor, München
 11 Schmid A., Frau, Oberleutnants-Witwe, P.
 05 Schmid Anton, stud. phil., München
 06 Schmid Josef, Hotelbesitzer, G.
 08 Schmid Max, Kaufmann, P.
 11 Schmid Ruppert, Wagnermeister, Ingolstadt
 11 Schmidt Heinrich F., Direktor, München
 15 Schmidt Karl F., Kaufmann, G.
 12 Schmidt P. G., Rentier, P.
 12 Schmidt Margarethe, Frl., Berlin-Friedenau
 14 Schmidt Walter, Sekretär, Berlin-Friedenau
 15 Schmidt Wilhelm, Bankbeamter, Schwerin-Mecklenburg
 08 Schmöger Gottl., Malermeister, P.
 08 Schneeberger W., Direktionsbevollmächtigter, Berlin †
 04 Schneider-Dörffel J., Kommerzienrat, P.
 14 Schneider, Regierungsbaumeister, Weilheim
 15 Schnetter A. G., Privatier, P.
 05 Schölz Auguste, Frl, G.
 10 Scholler Joh., Kunstgärtner, P.
 09 Scholz Leopold, Dr., München
 12 Schraudolph Rob., Akademiker, München
 96 Schütz Karl, Major, Ingolstadt
 09 Schuh Gustav, Hotelbesitzer, Badersee
 12 Schultheiß Oskar, Apotheker, G.
 14 Schultz-Zehden, Dr., Augenarzt, Berlin
 14 Schultz-Zehden, Frau, Berlin
 11 Schultze Franz, Stadt-Bürovorstand, Dahlem bei Berlin
 12 Schultze Frz., Ritter von, Wirkl. Geh. Oberkriegsrat a. D., P.
 13 Schultze Max, fürstl. T. und T. Oberbaurat, P.
 12 Schultze, Major a. D., München
 15 Schwab G. H., Fabrikant, P.
 13 Schwartze Rudolf, Kaufmann, Potsdam
 13 Schwartze Ina, Frau, Potsdam
 15 Schweizer Fritz, Lederfabrikant, P.
 96 Schwyer Karl, Ingenieur, G.
 11 Schwiertz Fritz, Baumeister, Berlin

Eintrittsjahr
 14 Scott-Preston Ellen Frl., Lehrerin, Magdeburg
 07 Sebrich Alois, Friseurgeschäfts-Inhaber, P.
 09 Seif Leo, Dr., Nervenarzt, München
 09 Seif, Frau, Nervenarztesgattin, München
 12 Seige Max, Dr., Nervenarzt, P.
 05 Seufferth Hans, Hotelbesitzer, Obergrainau
 07 Sewald R., k. Postsekretär, P.
 12 Siebert Siegfried, Stadtsekretär, Friedrichshagen
 12 Simon Frz., Spenglermeister, P.
 13 Singer Hans, Hotelbes., Plansee
 11 Sinn Josef, Dr., Rechtsanwalt, München
 13 Soden-Fraunhofen Aug., Freiherr von, k. Bezirksamtsassessor, G.
 02 Soden Josef, Freiherr von, k. Legationssekretär, Berlin
 10 Sommer Engelb., Kaufmann, P.
 13 Somnitz-Freest Frau von, Freest, Pommern
 12 Soot Fritz, k. sächs. Kammer-sänger, Dresden
 15 Spach E., Rechtsanwalt, P.
 06 Sperr Ernst, Dr., prakt. Arzt, München
 02 Sperling Wilhelm, Berlin-Schöneberg
 12 Spiegel Waldemar von, Rittmeister a. D., P.
 08 Spitzenberger A., Phot., Meran
 12 Stäudel Gg., Gasthofbesitzer, P.
 12 Stanner Fritz, Pensions- und Hotelbesitzer, P.
 14 Steiner Andr., Hotelbesitzer., P.
 06 Stengelberger August, Bäckermeister, P.
 13 Stern, Dr. Frau, P.
 87 Steub Emil, Bankier, P. *
 02 Stoeber Ludwig, Berlin
 89 Straßner Lothar, General, München *
 12 Strauß Richard, Dr., Generalmusikdirektor, G.
 12 Strauß, Frau, Generalmusikdirektorsgattin, G.
 10 Stubenvoll Anna Frl., Lehrerin, München
 07 Sutor Isidor, k. Pfarrer, P.
 15 Szpotauski, Leutnant, Straßburg

Eintrittsjahr
 12 Tann Alfred, Freiherr von und zu der, Major, Rastatt
 01 Terne August, Spediteur, P.
 06 Terne Hans, Ziseleur, P.
 12 Terne Karl, Hotelier Eibsee
 18 Terne Ludw., Gutsbes., Schmölz
 08 Teuscher Paula, Frl., Kunstgewerblerin, Solln
 12 Tietz Ludwig, Privatier, P.
 14 Tiling Elsa, Frau, Hauptmanns-gattin, Ober-Neuland (Schles.)
 13 Tust Karl Th., Dr., Rittergutsbesitzer, Basthorst (Mecklenburg)
 04 Uhlfelder Berth., Dr., Rechtsan-walt, Nürnberg
 07 Ulrich Hans, Dr., prakt. Arzt, G.
 10 Ulrich, Hauptmann, Freiburg i. Br.
 11 Uphof Fritz, Kunstm., Düsseldorf
 13 Veit Franz, Fahnenjunker, Han-nover
 14 Veith Josef von, P.
 14 Vermehren Ulr., Buchhändl., P.
 12 Voelk Wilh., Leutnant, Amberg
 15 Vogt Karl, Fachlehrer und Bild-hauer, G.
 05 Voit Heinrich, Bahnsekretär, München
 12 Vollmer Fr., Dr., Universitäts-professor, Farchant
 12 Vollmer Stefanie Frau, k. Schau-spielerin, Charlottenburg
 06 Wackerle Alois, Kaufmann, G.
 14 Wagner Clemens, Glasermeister, München
 13 Wagner Elise Frl., Erfurt
 11 Wagner Gg., k. Postsekr., München
 14 Wagner Paul, Rechtsanwalt und Notar, Schmalkalden
 14 Waizmann A. gen. Glonny, k. Schauspieler a. D., Starnberg
 10 Walter Ferdinand, Kaminkehrer-meister, G.
 14 Walter Georg, Dr., k. Amts-richter a. D., P.
 87 Ward Michael, englischer Oberst a. D., P. * †
 06 Wauer E., Pfarrer, Spitzkunners-dorf
 12 Weber, Gerichtsrat, Frankfurt a. M.
 12 Weber, Gerichtsratsgattin, Frank-furt a. M.

| Eintrittsjahr | Eintrittsjahr |
|--|--|
| 14 Weber Fritz, Gerichtsassist., G. | 13 Winreiter C., Kaufmann, P. |
| 14 Wecker Anton, Versicherungsbeamter, München | 02 Wirth Max, Justizrat, Artern |
| 14 Weichselfelder Friedr., Distriktskassier, G. | 13 Witting Andr., Pensionsbes., P. |
| 07 Weinlagen Erwin, Dr. jur., Gerichtsassess., Berl.-Wilmersdorf | 12 Wittmann Hans, Kaufmann, München |
| 01 Weiß Eugen, Privatier, P. | 92 Witzell Gust., Direktor, München |
| 12 Weiß Ludw., Schneidermstr., G. | 08 Wörndle Jos., Schreinermeister, P. |
| 06 Welt Ernst, Dr., Kriegsgerichtsrat, Berlin | 07 Wörndle Roman, Schuhmachermeister, P. |
| 01 Wenninger Jos., Justizrat, k. Notar, Pfaffenhofen a. I. | 12 Wohlfahrt Josef, Magistratssekretär, P. |
| 96 Werdenfelser Anzeiger, P. | 14 Wohlschläger Anton, Hofrat, München |
| 12 Werle Hans, Ingenieur, G. | 15 Wolf Georg, k. Werkführer, P. |
| 08 Werneck Fritz, Kaufmann, P. | 05 Wrochem-Gellhorn, Frau von, Rathenow |
| 12 Werneck Max, Kaufmann, Pasing | |
| 14 Werthhammer Konrad, Kaufmann, P. | 12 Zaepernik, Geh. Oberregierungs-Rat, G. † |
| 13 Westermann Justus, Chemiker, Braunschweig | 12 Zerhoch Johann, Mühlbesitzer, P. |
| 01 Wiedenmann Karl, Major a. D., P. | 88 Zettler Franz, k. Kommerzien-Rat, München * |
| 02 Wiesmüller Josef, Schreinermeister, G. | 15 Zimmermann Hermann, Direktor a. D., München |
| 96 Wießner K., k. Landgerichtsrat, Augsburg | 12 Zoeppritz Hellmuth, Freiwilliger beim B. Res.-Eisenbahnbat. |
| 07 Wigger Florens, Dr., Kurheimsitzer, P. | 14 Zuber Christoph, cand. med., G. † |
| 12 Wilhelm Emil, Kommerzienrat, München | 13 Zuber Ferdinand, k. Postamtsdirektor, G.-P. |
| 12 Willich Alfred von, Major a. D., Schloß Caputh bei Potsdam | 13 Zuelzer Fritz, Berlin |
| 12 Winkler Johann jun., Bäcker, G. | 09 Zwerger Franz, Zimmermstr., P. |
| | 09 Zwerger Josef, Baumeister, P. |
| | 12 Zwick Xaver, Bez.-Oberlehrer, P. |

Für 1916 eingetreten:

| | |
|--|---|
| Bickel Heinrich, Malermeister, G. | Häusner, Dr., Assistenzarzt, Bad Tölz |
| Bischoff Ernst, Dr., München | Hofmann Jean, Kaufmann, Nürnberg |
| Bono Jean, Privatier, G. | Mayr Karl, Bankbeamter, G. |
| Brandl Josef, Gymnasiast, München | Perdelwitz Kurt G., stud. med., Berlin-Schöneberg |
| Farnbacher, Major, G. | Pfeufer, Oberstleutnant a. D., P. |
| Fitzau Hilda Fräulein, München | Röhrl Gustav, Leutnant, G. |
| Gossmann Lina Frau, Privatier, München | Schäfer Magd., Fräulein, Buchhalterin, G. |
| Grunewald, Dr. med., Sanitätsrat, G. | Schultheiß Frau, Apothekergattin, G. |
| Grunewald Frau, Sanitätsratsgattin, G. | Treskow Otto von, cand. jur., Breslau |