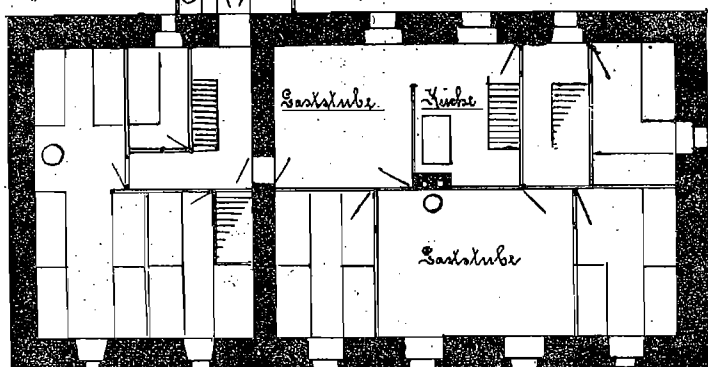


Das Kaiserin Elisabeth-Schutzhause  
auf dem Bechergipfel im Jahre 1900.

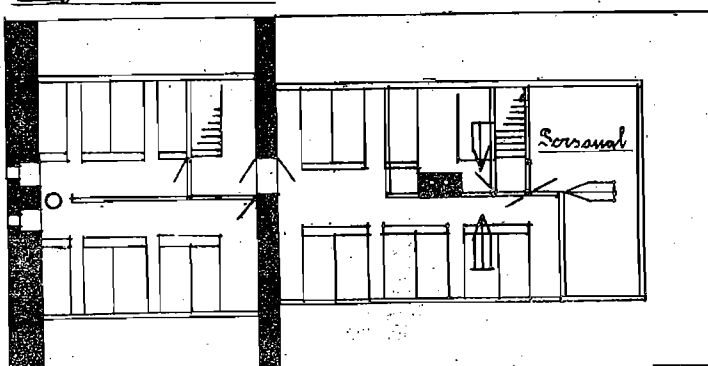


— Hauptgeschoss. —



Maßstab 1:200.

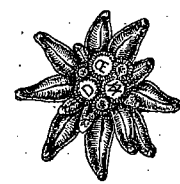
— Dachgeschoss. —



— Erdgeschoss. —



*Kupfer*



Sechszehnter Jahresbericht  
der  
Sektion Hannover

des  
Deutschen u. Oesterreichischen  
Alpenvereins E. V.

(Für das Jahr 1900.)



Hannover.  
Druck von Friedrich Culemann (H. Leonhardt).

## Kassen-Bericht.

### Einnahmen.

Vortrag aus 1899 . . . . .	ℳ	82.14
569 Mitgliederbeiträge und Eintrittsgelder . . . . .	"	5 877.10
40 Vereinszeichen . . . . .	"	40.—
Für verkaufte Zeitschriften, Publikationen und Einbände der Zeitschrift . . . . .	"	236.55
Aus den Hüttenkassen für Eintritt und Uebernachten . . . . .	"	1 623.16
Für verkaufte Postkarten . . . . .	"	447.95
Sparkassenzinsen pro 1899 . . . . .	"	48.75
	ℳ	8 355.65

### Ausgaben.

Mitgliederbeiträge, Vereinszeichen und für die Führer-Unterstützungskasse an die Centralkasse . . . . .	ℳ	3 571.40
Für Alpenflora, Publikationen und gebundene Exemplare an die Centralkasse . . . . .	"	248.50
Hütten- und Wegebauten, Neueinrichtungen, Hüttenverwaltung und Feuerversicherung der Hütten . . . . .	"	9 592.39
Gerichtskosten für Wegeabtretungen . . . . .	"	129.55
Beiträge zu alpinen Vereinen und Zwecken . . . . .	"	48.30
Ehrengaben . . . . .	"	134.20
Bücherammlung . . . . .	"	93.96
Ansichtspostkarten . . . . .	"	198.75
Papier und Briefumschläge . . . . .	"	20.70
Drucksachen (Jahresberichte, Unterweisung, Rundschreiben) . . . . .	"	465.20
Veröffentlichungen . . . . .	"	110.20
Postgelder, Bahnfrachten, Austragen der Zeitschrift und Einziehen der Jahresbeiträge . . . . .	"	232.64
Zurückgezahlte Darlehen . . . . .	"	200.—
Kosten für Vorträge . . . . .	"	67.10
	ℳ	15 112.89
Fehlbetrag am 1. Januar 1901 . . . . .	ℳ	6 757.24

Hannover, den 31. December 1900. E. Lübrecht, Kassirer.

Geprüft und richtig befunden: Rutscher, Bahrmann.

## Sechszehnter Jahresbericht

erstattet für das Jahr 1900 in der Generalversammlung  
am 8. Januar 1901

vom Vorsitzenden Professor Dr. Carl Arnold.

Das Vereinsjahr 1900 war neben dem Jahre 1888, in welchem die Hannoversche Hütte erbaut wurde, und dem Jahre 1894, in welchem wir den Bau des Kaiserin Elisabeth-Hauses vollendeten, das bedeutendste unserer alpinen Thätigkeit.

Das Kaiserin Elisabeth-Haus wurde von 761 Touristen besucht. Dasselbe mußte, da es ursprünglich nur für 20 Touristen bestimmt war und da der Besuch desselben und die Ansprüche der Besucher immer mehr zunahmen, eine bedeutende Vergrößerung erhalten, die durch einen Anbau von 7 m Länge und 9,5 m Breite erfolgte. Da schon im alten Hause unter beengender Ausnützung aller Räume im Laufe der letzten Jahre Schlafstätten für 40 Touristen und 30—40 Führer geschaffen waren, handelte es sich weniger um eine Vermehrung der Schlafstätten, als um eine bequemere Anordnung derselben. Infolgedessen kamen die übereinanderstehenden Schlafstätten in Wegfall und wurden so vertheilt, daß vier Zimmer mit je drei, zwei Zimmer mit je zwei, ein Zimmer mit sechs Schlafstätten vorhanden sind, während die Abteilungen im Dachraume je vier, fünf und acht Schlafstätten haben. Da der Dachraum durch die darunter liegenden, stets geheizten Räume der wärmste Theil des Hauses ist, ferner um die Nachtruhe der Touristen durch die früher aufstehenden Führer nicht zu stören, ließen wir die Touristenlager daselbst, trotzdem durch Ausnützung des jetzt den Führern angewiesenen Erdgeschosses die 17 Lager auf 4—5 Zimmer hätten vertheilt werden können.

Der Neubau ist von dem alten Hause durch eine 0,7 m dicke, einen Meter über das Dach ragende Brandmauer getrennt, in welcher sich zwei feuersichere Thüren befinden, sodaß bei Feuergefahr die Besucher sich von dem einen Hause in das andere retten können. Beide Häuser sind mit Treppen vom Dachraume aus zum Erdgeschoße, sowie mit Feuerlöschapparaten versehen. Beim Neubau verwendeten wir statt der im alten Hause gebrauchten Korkplatten als Isolierungsmittel Asbestplatten der Firma Hatschek in Böcklabruck, welche dem Winde viel weniger den Durchgang gestatten und absolut feuersicher sind. Das Dach wurde innen ebenfalls mit Asbestplatten bekleidet, während es außen mit Asbestcementplatten, einem anderen neuen Fabrikate der Firma Hatschek, gedeckt wurde.

Im alten Hause wurde das mit der Küche verbundene zweite Speisezimmer vergrößert, sodaß dasselbe bei geringem Besuche von Touristen und Führern gemeinsam benutzt werden kann, wodurch die kostspielige Heizung des großen Speisezimmers nicht täglich zu erfolgen braucht.

Die Aborte wurden in den Neubau verlegt, und zwar so, daß die Fäkalien direkt in den Abgrund fallen, wodurch die schwierige Räumung der Abortgruben und die dadurch unvermeidliche Verunreinigung des Gipfels jetzt vermieden wird. Vor dem Hause wurde ein besonderer Bau für die Brennmaterialien errichtet.

Leider ist es uns noch nicht gelungen, dem Uebelstand abzuweichen, daß der Küchenherd zuweilen stark raucht. Selbstverständlich scheuen wir keine Mühen und Kosten, eine Besserung in dieser Richtung zu schaffen.

Den Herren Architekten Andreas und Grelle sind wir für die wiederholte unentgeltliche Anfertigung von Bauplänen zu großem Danke verpflichtet.

Die Maurerarbeiten machte Johann Froner aus Sand in Taufers, der seit Jahren unsere Wegbauten ausführt, die Zimmerarbeiten Georg Ruffer aus Schönau bei Sterzing, den schwierigen Transport der Baumaterialien leitete wiederum der Wirt Stefan Haller in Aidnaun, welche sämtliche sich in jeder Beziehung unsere volle Zufriedenheit erworben haben. Die Bauaufsicht führte 15 Tage lang Herr August Bachhaus und 10 Tage lang der Bericht-  
erstatter.

Wir haben mit Absicht bei der inneren Einrichtung die größte Einfachheit walten lassen, da wir der Ansicht sind, daß die Ansprüche wahrer Naturfreunde durch gute Nachtlager und Kost befriedigt werden, während übertriebener Komfort Touristen anlockt, die doch nicht zufrieden zu stellen sind und obendrein wahren Bergfreunden den Aufenthalt verleiden.

Beschwerden darüber, daß es nicht stets frische Milch und frisches Fleisch giebt, daß keine Veranda, kein Badezimmer, kein besonderes Rauchzimmer vorhanden ist, gehören schon jetzt zu den alltäglichen. Vernünftig Denkenden überlassen wir die Beurteilung von sogar in Zeitungen veröffentlichten Beanstandungen, wie z. B., daß der Luftraum der Schlafräume für die Anzahl der dort Schlafenden zu gering bemessen sei (trotzdem zu unserem Leidwesen die natürliche Ventilation durch die Wände so stark ist, daß die Räume nur mit Mühe erwärmt werden können und Jedermann wissen sollte, daß die Athemnot der Besucher von der verdünnten Luft, 517 mm Barometerstand, herrührt).

Der Wegbau vom Becher nach Gurgl über die Schwarzwandscharte ins Säberthal und über das Verwalljoch, welcher einen der schönsten alpinen Spaziergänge bilden wird, ist zum Theil fertig und kann dessen Vollendung bis Mitte Juli angenommen werden. Die enormen Schwierigkeiten, die von den etwa 150 Besitzern des Grundes, über den der Weg führt, gemacht wurden, sind jetzt, nach dreijährigen Verhandlungen, überwunden. Leider mußten vielen Grundbesitzern für die dortigen Verhältnisse geradezu unerhörte Preise für das Wegerecht bezahlt werden, sodaß die Auslagen hierfür allein über 400 Gulden betragen. Außerst erschwert wurden die Verhandlungen mit den Grundbesitzern dadurch, daß die Weg- und Hüttenbaukommission die Genehmigung einer Subvention für den Wegbau an Eintragung der Verträge ins Grundbuch knüpfte.

Den von uns gekauften Hüttenbauplatz im Säberthale, an welchem der neue Weg vorüberführt, übernahm die Sektion Rothe Erde in Essen, und besuchte Berichterstatter mit 2 Vertretern dieser Sektion im August den Bauplatz. Bei dieser Gelegenheit gelang es ihm, gemeinsam mit Professor Fried, einen neuen, gefahrlosen Weg vom Verwalljoch, sowie direkt vom Säberthal aus, auf den hohen Firn zu finden, sodaß jetzt der schönste Berg des Thales auch den minder geübten Begehern

des neuen Weges zugänglich ist. Die Herren Bürgermeister Dr. Weinberger und Dr. von Sölber von Meran, ferner Herr Pfarrer Sinner in Gurgl haben sich große Verdienste um das Zustandekommen des Wegbaus erworben, wofür wir ihnen auch hier herzlichst danken. Herrn Notar Spangenberg danken wir für die unentgeltliche Ausfertigung verschiedener auf diese Angelegenheit bezüglicher, notarieller Urkunden.

Leider wurde von der die Führeranfsicht im Ridnaunthale ausübenden Sektion Tepliz, trotz der jährlich wiederholten Versprechungen, weder ein Führertarif für den Becher geschaffen, noch die übrigen, namentlich infolge unserer Wegeanlagen viel zu hohen Führertarife einer Reform unterworfen, sodaß wir zu unserem Leidwesen auf jede weiteren Verhandlungen mit der Sektion verzichteten und die Angelegenheit dem Zentral-Ausschusse zur Erledigung unterbreiten müssen.

Auch im Ridnaunthale entfalteten wir eine rege Thätigkeit in Bezug auf Anbringung von Metalltafeln und sonstige Bezeichnung der Spaziergänge, nachdem wir sechs Jahre der Sektion Tepliz dieses Gebiet vollständig überlassen hatten, ohne daß dieselbe etwas anderes als einen jetzt schon wieder halb verfallenen Weg auf die hohe Ferse baute.

Von Mayrn aus bauten wir einen abkürzenden Fußweg durch das Aufbereitungswerk hinauf zum Saumweg nach St. Martin; den nach der Aglzalm führenden, von den Ridnauer Bauern gebauten, von der Sektion Tepliz mit Tafeln versehenen Weg kürzten wir durch Anlage eines durch die mälerische Burthardklamm führenden Steiges, wodurch auch der sumpfige Aglzboden umgangen wird, ab. Dem Vorstande des Bergamtes Klausen, Herrn Bergverwalter Synek, sind wir für die umgehende Gestattung der Wegeanlagen zu größtem Dank verpflichtet.

Im Gebiete der Hannoverhütte sollen im kommenden Sommer umfassende Wegverbesserungen vorgenommen und für die Hütte selbst Matrazen mit Stahlfedern beschafft werden, nachdem sich die vor einigen Jahren von Klessing in München bezogenen Holzfedermatrazen einerseits als nicht elastisch genug erwiesen, andererseits, trotz Anwendung aller Vorsichtsmaßregeln, beim Daraufliegen derart knarren, daß man kaum schlafen kann. Die Hütte wurde von 190 Touristen besucht.

Die Gussenbauerhütte ist, wie wiederholt in allen alpinen Zeitungen und in früheren Jahresberichten mitgeteilt wurde, nur noch als Unterstandshütte zu gebrauchen und enthält weder Kochgeschirr noch Decken, da sie jedesmal wenige Wochen nach der Ausrüstung mit diesen Gegenständen derselben wieder beraubt wurde.

Die Zahl der Mitglieder betrug am 1. Januar 1901 569; neu eingetreten sind 35 Personen, durch den Tod verloren wir die Herren Benfen I, Cording, E. Droop, L. Hapke, Herzog, Krull, C. Ruhlmann. Tieferschütter wurden wir durch den Tod des um den Alpenverein und um unsere Sektion hochverdienten, allverehrten und beliebten Hofrats Ritter R. von Adamek, mit dem wir ein Ehrenmitglied verlieren, sowie durch das Hinscheiden zweier treuer Freunde unserer Sektion, Dr. Schäffer in Bremen und L. Burtscheller in Salzburg; schmerzlich bedauern wir auch das Ableben des Wirtes unseres Vereinslokales, Ernst Meyer, der 15 Jahre lang bestrebt war, uns den Aufenthalt in seinen Lokalitäten angenehm zu machen und alle unsere Wünsche zu erfüllen.

Am 16. Januar war die ordentliche Generalversammlung, in welcher Folgendes einstimmig beschlossen wurde:

1) Der Otto Dreyerweg soll gründlich ausgebaut und an der Bogenscharte eine offene Unterstandshütte errichtet werden. Die Kosten werden aus dem Dreyerschen Vermächtnisse bestritten.

2) Der nach dem Aglzboden führende Weg soll durch einen Wegbau durch die Burthardklamm abgekürzt werden.

3) Der Weg von Mayrn nach St. Martin soll durch einen neuen Weg durch die Aufbereitungsanstalt abgekürzt werden.

4) Das Kaiserin Elisabeth-Haus soll umgebaut und vergrößert, die übereinanderstehenden Betten beseitigt werden. Die Täfelung und Bedachung wird aus Asbestplatten hergestellt. Die Aborte werden in den Neubau verlegt.

5) Für den Wegbau vom Becher nach Gurgl soll eine Subvention beim Zentral-Ausschuß beantragt werden.

6) Professor Dr. E. Richter in Graz wird wegen seiner hohen Verdienste um den Alpenverein und die Sektion Hannover zum Ehrenmitgliede ernannt.

7) Um für die Sektion die Rechtsfähigkeit zu erhalten, werden die von Herrn Rechtsanwakt Poppelbaum umgearbeiteten Satzungen angenommen.

8) Der bisherige Ausschuß, bestehend aus den Herren Arnold, Reese, Lübrecht, Bachhaus, Eyl, Frese, Grelle, Heiliger und Zucker wird wiedergewählt, an Stelle des Herrn Professor Frese, welcher nach zehnjähriger Angehörigkeit infolge von Berufsüberhäufung aus dem Ausschusse zu aller Bedauern scheid, wurde Herr Major a. D. Stünkel gewählt.

9) In den nach § 17 der Satzungen zu ernennenden Ehrenrat wurden die Herren Eyl, Ramsahl, Greker, Frick, Mengeneindt, Poppelbaum und H. Brandes gewählt.

10) Als Rechnungsprüfer wurden, wie seit Jahren, die Herren Rutscher und Kahrman, als Ersatzmänner die Herren Niethé und Langhorst gewählt.

Mit der Ausarbeitung der neuen Statuten, auf deren Grund wir von dem hiesigen Amtsgerichte die Rechtsfähigkeit erhielten, hat sich unser Mitglied, Herr Rechtsanwalt Poppelbaum, die größten Verdienste um den Verein erworben.

Am 3. Februar fand im Konzerthause und Palmengarten das Winterfest als Tiroler Trachtenfest statt. Eine Tiroler Sängergesellschaft unter Leitung des Herrn Kammermusiker Menz, eine italienische Sängergesellschaft unter Leitung des Herrn Musikdirektor Frisch, sowie ein von Herrn Correpetitor Taegener einstudiertes Singpiel fanden großen Beifall. Den vorerwähnten Herren, sowie den verehrten Sängerinnen und Sängern danken wir herzlichst für ihre Unterstützung, ebenso den Herren Arenhold, Brandes, Frick, Langhorst, Zipp für ihre Unterstützung bei den Festvorbereitungen, Herrn Ernst, von der Firma Molling, für die Spende der prächtigen Festpostkarten.

Am 6. Februar führte Herr Professor Arnold von Herrn Paulcke in Freiburg angefertigte und uns gütigst geliehene Projektionsbilder aus dem Säber- und Gurglerkamme vor.

Am 10. Februar wurde die herkömmliche Winterfahrt nach dem Brocken unter zahlreicher Beteiligung unternommen.

Am 13. Februar (Damenabend) trug Herr Hoffchauspieler Albert Stieler'sche Dichtungen vor.

Am 14. März berichteten die Herren Reese und Grelle über die Tauerbahn.

Am 27. März gelangte das von P. Oberlercher gezeichnete Panorama vom Polinik, sowie zahlreiche Skizzen unseres verstorbenen Mitgliedes Kunstmalers Hausmann zur Ausstellung.

Am 1. Mai erstattete Professor Arnold einen kurzen Bericht über seine Orientreise.

Am 26. und 27. Mai fand eine Herrentour nach dem Harze unter zahlreicher Beteiligung statt.

Am 16. Oktober berichteten die Herren Bachhaus und Arnold über ihre Thätigkeit beim Neubau des Kaiserin Elisabethhauses.

Am 30. Oktober sprach Professor Frick über seine gemeinsam mit Professor Arnold ausgeführten neuen Hochtouren im Säberthale.

Am 20. November (Damenabend) fand eine musikalisch-deklamatorische Unterhaltung in Hartmanns Hotel statt, die äußerst stark besucht war.

Am 8. Dezember wurde ein Herrenabend veranstaltet, der glänzend verlief, wofür wir namentlich den mitwirkenden Herren Arenhold, Bachhaus, Crusius, Both jun., Frisch, Grelle, Menz, Neufrenz, Rodewald, Steffter, A. Schwarz und Zellner dankbar sind.

Am 18. Dezember schilderte Herr F. Jordan seine Sommerreise durch die Alpen.

An Geschenken erhielten wir von Herrn Arnold „Meher, die deutschen Alpen“, von Herrn A. Storm „König Laurins Rosengarten“, von der Sektion München deren lehrreiches Prachtwerk „Geschichte der Alpenvereinssektion München“, von Herrn Dr. Kirschbaum „Alpine Chronik der Sektion Frankfurt a/M.“, von der Sektion Lungau „Kleiner Führer durch die Lungau“.

Das Vermächtnis unseres verstorbenen Mitgliedes Otto Dreyer, im Betrage von 5000 Mk., gelangte im Oktober zur Auszahlung.

Ein von Herrn P. Oberlercher gezeichnetes Panorama vom Kaiserin Elisabethhaus aus fand in „Bäderers Südbayern und Tirol“ Aufnahme.

Von einigen Sektionen eingegangene Gesuche um Subvention zu Hüttenbauten wiesen wir, wie frühere ähnliche Gesuche, ab.

Von unseren Mitgliedern ausgeführte Touren kamen folgende zu unserer Kenntnis:

Arnold und Frau: Schliersee — Rothe Wand — Salepp — Sandl — Thiersee — Kuffein — Deß, Kühetai — Pragmar — Hornthalerjoch — Franz Sennhütte — Schwarzenbergjoch — Schrankogel — Ambergerhütte —

Daunkogel, — Daunjoch — Dresdenerhütte — Peiljoch — Wilder Freiger (neuer Weg) — Becher — Ridnaun — Landshtuterhütte — Kragentrager — Pfitscherthal — Mallnitz — Ankogel mit direktem Abstieg nach Süden — Osnabrückerhütte — Maltathal — Gmund — Ratschberg, — Radstädter Tauern.

Arnold und Ramsahl: Wien — Triest — Alexandrien — Kairo und Umgebung — Nilfahrt bis zu den Katarakten — zurück Assuan — Kairo mit der Bahn — Suezkanal — Jaffa — Jerusalem — Jericho — Todtes Meer — Port Said — Athen — Smyrna — Konstantinopel.

Arnold und Fried: Ridnaun — Becher — Schwarzwandsharte — Schönau — Niesbühel — vereistes Berwalljoch — Gurgl — Gaisbergthal — Granatenkogel — Hoher First — Berwalljoch — Schönau — Gürtelscharte — St. Martin — Ridnaun.

Arnold: Ridnaun — Becher auf neuem, die Grohmann- und Teplitzerhütte umgehenden Wege — Pfaff — Zuderhüttl — Souklarispitze — Rother Grat — Hochstellenspitze — Hofmannspitze — Pottspitzen.

Brandes in Lüneburg: Von Hamburg nach Bergen, — sodann in den Nordfjord nach Sandene — Oldensvand — Voensvand — Bisnaes. Weiter über Mindresunde und das Strynsvand nach Hjelle und über Staare nach Grottkid. Von da zur Djupvasshytte und nach Marod. Durch den Geiranger Fjord nach Hellestyt und den Sunnelvsfjord bis Söholt. Landtour nach Vestnaes — Dampfsschiff nach Molde. Eikisdolsvand. Von Molde nach Alesund durch den Fjornadsfjord nach Die, dann Landtour nach Grodaas und weiter nach Faleide am Nordfjord zurück. Sodann nach Bergen und von da nach Hamburg.

Buchholz, Georg: München — Starnberger See — Garnisch — Vermoos — Fernpaß — Imst — Bierwaldstätter See — St. Gotthard — Lago Maggiore — Boromeischen Inseln — Luganer See — Monte Generoso — Comer See — Chiavenna — Malojapaß — St. Moritz — Pontresina — Biz Languard — Diavolezza — Berninapaß — Tirano — Vormio — Stillferjoch — Meran — Bozen — Innsbruck — Achensee — Hopfgarten — Hohe Salbe — München.

Boetker: Landshtuterweg — Kragentrager — Pfitscherthal, Sterzing — Bozen u. Neue Hochtouren im Ridnaunthale.

Fischer, Fritz: Achensee — Patzsch — Freiger — Becher — Zuderhüttl — Souklarispitze — Becher — Pfaff — Schaufelspitze — Sölden — Ramoljoch — Bent — Niederjoch — Meran — Bozen — Grasleitenspaß — Rosengartenspitze — Campitello — Fedajapaß — Marmolada — Capriole — Cortina — Misurina — M. Piano — Toblach — Ruffstein — Elmauerhalspitze — Hintersteiner See.

W. Erythropel: Wendelstein — Herzogstand — Zell a. Ziller — Mairhofen — Karlsteg — Ginzling — Rofshag — Breitlahner — Dominikushütte — Pfitscher-Joch — St. Jacob — Sterzing — Ridnaun — Becher über Grohmanns- und Teplitzerhütte — St. Martin a. Schneeberg — Ridnaun.

Grimpe und Köhler: München — Starnberger See — Kochel — Herzogstand — Walchensee — Mittenwald — Elmau — Schachen — Garmisch — Partenkirchen — Eibsee — Thörlen — Ehrwald — Fernpaß —

Imst — Innsbruck — Lanferköpfe — Sterzing — Ridnaun — Becher — Pfaff — Hildesheimerhütte — Sölden — Gurgl — Ramoljoch — Bent — Niederjoch — Schnalfertthal — Meran — Bozen — Garbafsee — Achensee — Tegernsee — Kreuth.

Grelle: Straßburg — Ridnaun — Becher.

Hy: Bockstein, Hoher Tauern — Hannoverhütte — Mallnitz — Cortina — Misurinafee — Brenner — München.

Fried: Kochel — Herzogstand — Walchensee — Mittenwald — Barmsee — Ferkensee — Partnachklamm — Partenkirchen — Zugspitze — Wiener Neustädterhütte — Ehrwald — Vermoos — Fernpaß — Raffereit — Telfs — Innsbruck — Achensee — Bozen — Mendel — Penegal — Sterzing — Ridnaun — Becher — Ridnaun.

Forckel, D.: Dominikushütte — Schönbichlerhorn — Berlinerhütte — Schwarzenstein — Taufers — Kasern — Umbalzhörl — Prägraten — Rals — Gr. Glodner — Hoffmannsweg — Heiligenblut.

Hammerschlag: Tour du Montblanc — Dreithorn.

Jordan, F.: Schliersee — Wendelstein — Bayerisch Zell — Tegernsee — Kreuth — Achensee — Pertisau — Bachtenthal — Grasberg — Hinterriß, — Mittenwald — Knorrhütte — Zugspitze — Partenkirchen — Eibsee — Oberammergau — Linderhof — Neu-Schwanstein — Vermoos — Fernpaß — Imst — Senbad — Zillertal — Berliner Hütte — Schwarzenstein — Taufers — Bruned — Enneberger Thal — Pedrazes — Grödneryoch — St. Ulrich — Sellajoch — Rodella — Bozen — Garbafsee — Innsbruck

Fische, Arnold: Bozen — Mendelpaß — Penegal — Bologna — Florenz, Fiesole, Certosa di Val d'Ema — Pisa — Genua — Riviera von San Remo bis Nizza über Route de la Corniche — Turin, Superga — Genf via Mont Cenis — Chamonix, Mont Brevent — Lausanne.

Reese: Straßburg — Vogesen — Mallnitz — Hannoverhütte — Ridnaun — Becher — Erzgebirge.

von Klend und Frau: Hamburg — Waidbrud — St. Ulrich — Langkofelhütte — Regensburger Hütte, Sas Rigais — Wolkenstein — Grödneryoch — Mittelste Rothspitze — Vos-Spitze — Campitello — Vajolet-hütte — Kesselfogel — Campitello — Fedajapaß — Capriole — Ciaupaß — Cortina — Tre Croci, Cristallo — Cortina — Becco di Mezzodi — Schluderbach, Lienz — Huben-Rals — Stüdlhütte — Rals — Innichen — Sexten — Dreizimnenhütte — Paternkofel.

von Klend: Ostl. Tschierspitze (die ohne Drahtseile) — Marmolada — Cinque Torri — Croda da Lago — Große Zinne.

Krimke, Dr., Berden: München — Innsbruck — St. Jobod — Valser Thal — Geraerhütte — Alpeiner Scharte — Dominikushütte — Breitlahner — Berlinerhütte — Schwarzenstein — Taufers — Raintal — St. Wolfgang — Taufers — Bruned — Lienz — Rals — Kaiser Thörl — Windisch-Matrei — Prägraten — Defereggenghaus — Groß-Beuediger — Rürfingerhütte — Oberulzbachthal — Krimml — Zell a. See — St. Johann — Lichtensteinklamm — Salzburg — Berchtesgaden — Königsee — München.

Kutscher W., und Menzel, M.: Wien — Sofia — Adrianopel — Konstantinopel und Umgebung — Konstanza — Bukarest — Bukowina.



Majesky, Schumann und Sindram: München — Starnbergersee — Garmisch — Badersee — Gibsee — Partenkirchen — Partnachklamm — Graßek — Elmau — Mittenwald — Scharnitz — Gleirschthal, — Erlsattel — Zirl — Innsbruck und Umgebung — Niederndorf — Pragser Wildsee — Pläzwiesen — Dürrenstein — Schluderbach — Monte Pian — Tre Croci — Cortina — Nuolau — Caprile — Meghesee — Fedajapaß — Canazei — Sellajoch — St. Ulrich — Bozen — Mendel — Ruffstein — Kaiserthal.

Kamsahl: Sizilien — Neapel — Lissabon — Bremen (siehe ferner Arnold).

Stünel: Wendelstein — Hinterbärenbad — Stripfen-Joch — St. Johann — Rißbüchel — Riva a. Garda — Desenzano — Schlachtfeld bei St. Martino — Vienz — Heiligenblut — Hohe Sonnblick (Bittelhaus) — Mallnitz — Hannover-Haus — Bockstein — Gastein — Lend.

Wolff, D., Walströde: Grindelwald — Berglühütte — Jungfrau — Konfordiahütte — Eggishorn — Fiesch. Zermatt — Matterhornhütte — Schwarzseehotel — Theodulhorn — Matterhornhütte — Theodulpaß — Breuil — Val Tournanche — Courmayeur — Cabane du Dôme Goäter — Dôme du Goäter — Montblanc — Grands Mulets — Chamoniq — Montanvert — Chapeau — Argentièrre — Col de Balme — Martigny.

Hipp: Budapest — Wien — Semmering — Müzzzuschlag — Graz — Marburg — Willach — Sachsenburg — Mallnitz — Hannoverhütte — Antogel — Gastein — Valeriahütte — Niedertauern — Mallnitz — Innerfragant — Dollach — Heiligenblut — Sonnblick — Glocknerhaus — Franz-Josefshöhe — Vienz — Toblach — Schluderbach — Misurinafee — Tre Croci — Cortina — Nuolau — Caprile — Cencenighepaß — Campitello — Geißeralpe — Grasleitenspiße (führerlos auf neuem, kürzestem Wege) — Mahlknechtjoch — Raßes — Böls — Bozen — Ridnaun — Innsbruck — Salzburg — Mondsee — Wolfgangsee — Ischl — Gmunden — Linz — Donaufahrt nach Wien.

Vertram, Dr., Rudolf: Oberstdorf — Schrofenspaß — Lechleiten — Klerensattel — Stuben — Arlbergpaß — St. Anton — Stubaitthal — Nürnbergerhütte — Becher — Ridnaun — Waidbruck — Raßes — Schlern — Duronthal — Campitello — Fedajapaß — Caprile — Giauapaß — Cortina — Tre Croci — Misurinafee — Dürrensee — Toblach — Salselden — Seiffenbergklamm — Rirschbüchel — Ramsau — Berchtesgaden — Königssee — Salzburg — München.

Witte, L.: Gries — Sterzing — St. Ulrich — Regensburgerhütte — Sellajoch — Col de Rodella — Fedajapaß — Colle S. Lucia — Giauapaß — Cortina — Misurinafee — Toblach — Mallnitz — Hoher Tauern — Gastein — Zell a. See — Schmittenhöhe.

Ueber die zu Unterstützungen und ähnlichen Zwecken verwendeten Gelder berichten wir nicht mehr öffentlich.

Dem Führer Oswald Schöpf in Längensfeld verboten wir wegen seines Benehmens das weitere Betreten des Kaiserin Elisabethhauses und beantragten dessen Bestrafung, einige andere Führer verwarnten wir. Wir sind fernerhin nicht mehr gesonnen,

den von Jahr zu Jahr zunehmenden Ausschreitungen vieler Führer, an denen allerdings auch häufig gewisse Touristen mit Schuld haben, ruhig zuzusehen.

Auch einigen Touristen haben wir das fernere Betreten unserer Schutzhütten verboten und den Zentral-Ausschuß ersucht, sich darüber zu informieren, ob ein solches Verbot aufrecht erhalten werden kann.

Die Sonnabendsausflüge unter der Leitung des Herrn Keeser waren in diesem Jahre stärker besucht, als jemals zuvor.

Dem scheidenden Zentralausschuß München danken wir für das uns allezeit bewiesene Wohlwollen und begrüßen fernerhin freudig den neuen Zentralausschuß zu Innsbruck, da durch die endliche, erstmalige Wahl der Landeshauptstadt von Tirol zum Sitz des Zentralausschusses ein Wunsch der Sektion Hannover und des Berichterstatters erfüllt wurde, um dessen Durchführung sich beide seit Jahren bemühten.

Auch das neue Vereinsjahr bringt uns, wie Sie aus den Anträgen des Sektions-Ausschusses entnehmen werden, reichliche alpine Thätigkeit. Möge dieselbe das Interesse der Mitglieder fernerhin für die Sektion so wach halten wie bisher, und möge blühen und gedeihen die Sektion Hannover und der deutsche und österreichische Alpenverein.

# Verzeichniß der Mitglieder.

Mitgliederzahl Anfangs Januar 1901: 569.

\*) Mitglieder, welche dem Vereine seit dem Gründungsjahre angehören.

## Ehrenmitglieder:

- + Adamek, Carl Ritter von, k. k. Hofrath, Wien.
- Pierl, Raimund, Stadtoberingenieur, Klagenfurt.
- Pott, Dr. Emil, k. Hochschulprofessor, München.
- Richter, Dr. Eduard, k. k. Hochschulprofessor, Graz.
- Seeland, Ferdinand, k. k. Oberberggrath, Klagenfurt.
- Stübl, Johann, k. k. Hoflieferant, Prag.

- \*Abel, L., Justizrath, Gr. Bachhofstr. 26.
- Ademann M., Weinhändler, Marktstr. 48.
- Abdiak, Dr. G., Zahnarzt, Georgstr. 7.
- Angeneyndt, G., Stadt-Bauinspektor, Werthstr. 8.
- Nich, Apothekenbesitzer, Calenbergerstr. 28.
- Albert, G., Hofchauspieler, Ubbenstr. 18.
- Alten, G., Prokurist, Weinstr. 9.
- Alves, Chr., Landg.-Sekr., Ostwenderstr. 8.
- Andre, E., Civiilingen., Thiergartenstr. 15.
- André, Apotheker, Schiffgraben 3 b.
- Andreas, G., Architekt, Gr. Megidienstr. 20.
- Arnhöhd = Lepitre, Elektrotechniker, Lavesstr. 53.
- Armfnecht, Pastor, Ricklingerstr. 43, Linden.
- Arnold, Frau Professor Dr.
- \*Arnold, Professor Dr., Erwinstr. 3.
- Aue, W., Kaufm., Volgersweg 1 c.
- Bachhaus, A., Rentner, Oberstr. 10.
- Bahlsen, G., Fabrikant, Hohenzollernstraße 16.
- Bähre, J. G., Kaufmann, Breitestr. 7.
- Balcke, G., Hauptmann, Weinstr. 8.
- Baring, D., Amtsger.-Sekretär, Mischburgerdamm 94.
- Basse, F., Hotelbesitzer, Georgstr. 27.
- Battisti, k. Hofopernsäng., Volgersweg 3a.
- Becker, Oberförster in Kupferhütte bei Lauterberg a. G.
- Becker, G., k. Rentmeister a. D., Hermannstr. 27.
- Becker, Frau Fabrikant, Schiffgraben 47.
- Beckmann, Amtsrichter, Bordesholm bei Kiel.
- Beermann, G., v. Alten-Allee 5, Linden.
- Behr, P., Dr. med., Goethestr. 35.
- \*Behrens, J., Rentner, Ferdinandstr. 17 A.
- Behrens, G., Rentner, Lüneburg.
- Beißenhirtz, F., Medicinalrath, Lage i. S.
- Benede, Frau, Judenkirchhof 12.
- \*Benede, G., Fabrikant, Judenkirchhof 12.
- Benfey, Dr. G., Rechtsanw., Schillerstr. 34.
- Benfen III., Rechtsanw., Ständehausstr. 6.

- Bennigsen, Dr. v., Exc., Wirtl. Geheimr.
- Bepler, Prov.-Steuersekret., Theaterpl. 5.
- Bergmann, Baurath, Scharnhorststr. 19.
- Benkenbusch, Dr., Oberl., Flüggestr. 16.
- Bertram, Dr., Oberlehr., Cellerstr. 97 A.
- Bertram, P., Generalagent, Lavesstr. 51.
- Behreiß, M., Eisenb.-Sek., Kronenstr. 18.
- v. Biema II, Dr., Rechtsanw., Kurzstr. 7.
- Biermann, A., Rentner, Schiffgraben 31 B.
- Bischhoff, A., Kaufm., Georgstr. 27.
- Bleckwenn, Dr. med., Lavesstr. 10.
- Bloß, Dr. med., Bergmannstr. 9.
- \*Boeckeler, Juv., Knochenhauerstr. 31.
- Boelsing, Pastor, Ibsen bei Wunstorf.
- Borchers, Rentner, Bodekerstr. 5.
- Borns, G., Holscherstr. 23.
- von Borries, Geh. Staatsr., Altenburg.
- Boether, Professor, Dorfstr. 2.
- Botelberg, G., Ingen., Kokenstr. 13.
- Borgmann, Dr., Gewerbe = Inspektor, Lindenerstr. 4.
- Both, Buchbinder, Köbelerstr. 45.
- Bräuer, Dr., Oberlehrer, Geibelstr. 21.
- von Brandenstein, Regierungs-Präsident, Georgstr. 23.
- Brandes, Dr. med., Sophienstr. 5 a.
- Brandes, G., Architekt, Grasweg 3.
- Brandes, W., Apoth., Prinzenstr. 12 A.
- Brandes, Kanzleisekret., Lüneburg, Gra-pengießerstr. 46.
- Brauer, R., Fabrikbes., Lüneburg.
- Brandt, Fabrikdirektor, Linden, Falkenstraße 16.
- Brager, Alb., Buchdruckereibes., Nikolaistraße 35.
- Bräutigam, Bank., Ernst-Augustpl. 9.
- Breidsprecher, Ingenieur, Seelhorststr. 33.
- Bremer, Regierungs- u. Baurath, Kgl. Eisb.-Direktion, Mainz.
- Brennede, Reichsb.-Buchh., Magdeburg, Reichsbank.
- Brüel, Dr., Rechtsanw., Geestemünde.
- \*Brune, Dr. med., Warmbüchenstr. 9 A.
- Brunz, A., Dr., Zahnarzt, Thielensplatz 2.

- Brunz, Ad., Kaufm., Weinstr. 3.
- Buchholz, Carl, Lehrer, Arndtstr. 33.
- Buchholz, G., Klosterkammer-Buchhalter, Sallstraße 4.
- Büren, Kurt (i. F. C. Ehardt), Cannstadt bei Stuttgart.
- Burgdorf, W., Körnerstr. 21.
- Busse, Aug., Regierungs-Hauptkasse-Rassirer, Kirchwenderstr. 12 A.
- Busse, G. G., Kaufm., Fundstr. 1 c.
- von Campe, Dr. med., Warmbüchenstr. 3.
- Capell, L., Gr. Pachtstr. 34.
- Cazenstein, Dr. med., Engelbostelerd. 83.
- van Cleef, Pharmazent, Friesenstr. 24 A.
- Clément, Kaufm., Warmbüchenstr. 19 A.
- Cohen, E., Kaufm., Schiffgraben 30 A.
- v. Colln, Commerzienr., Liebfrauenstr. 2.
- Crone, C., Buchdruckereibes., Theaterstr. 8.
- Crome, Pastor, Meterstr. 40.
- Cüppers, G., Kaufm., Numannstr. 20.
- Cunze, C., Rentner, Bad Wildungen.
- Deder, Berlin SW., Leipzigerstr. 46.
- Diehl, M., Fabrikant, Stadtstr. 2.
- Diers, F., Buchdruckereibes., Georgstr. 31.
- Diesel, G., Ingen., Ernst-Auguststr. 10.
- Dietrich, Kaufmann, Delkenstr. 20.
- Dreyer, A., Fabrik., Ferdinandstr. 22 a.
- Dreyer, G., Hof-Schönfärb., Dreyerstr. 13.
- Dreyer, J. G. C., Rentnerstr. 48.
- \*Droop, G., Arnswaldstr. 30.
- Droop, Senator, Warmbüchenkamp 3.
- Düsbider, E., Kaufm., Lutherstr. 52.
- Dyck, P., Kaufm., Kellenstr. 6.
- Ebeling, Dr. chem., Herchelstr. 1 a.
- Eberhardt, Herm., Eisenb.-Bauunternehmer, Pfandstr. 25.
- Egersdorff, Rechtsanw., Lüneburg.
- Ehrichs, Dr., Oberlehrer, Bodekerstr. 12.
- Eichhorn, Dr., Professor, Lüneburg.
- Eichhoff, Oberlehrer, Bodekerstr. 79.
- Eiffänder, Rentner, Marienstr. 21.
- Engelle, Cour., Fabrik., Zimmer.
- Erdmann, W., Amtsgerichtsrath, Thiergartenstr. 23.
- Erdtelt, Franz, Kaufm., Stadtstr. 16.
- v. Erkelens, Landgerichtsdirekt., Erwinstr. 3.
- Ernst, A., Fabrikant, Schneiderberg 39.
- Ernst, G., Wildhändler, Theaterstr. 6.
- Ernst, Mag., Kaufm., Schneiderberg 39.
- Ernsting, Architekt, Nienburg.
- Ergleben, Amtsgerichtsrath, Uelzen.
- Erythropel, W., Generalag., Marienstr. 40.
- Eulefeld, k. Hofgärtner, Georgsgarten 2.
- Evers, A., Fabrikant, Hirtenweg 20.
- \*Ey, L., Buchhändler, Georgstr. 47.
- Eyl, G., Stadtsyndikus, Bernstr. 5.
- Fanger, Fabrikant, Ferdinandstr. 13.
- Fehn, C., k. h. Oberbereiter, Sebanstr. 12.

- Fels, R., Kaufm., Weichenstr. 8.
- Fiedler, B., Kaufm., Adelsheidstr. 4.
- Fiedler, C., Groffist, Marktstr. 63, I.
- Fischer, D., Dr. phil., Bahnhofstr. 10.
- Fischer, W., Reg.-Baumeister, Groß-Lichterfelde bei Berlin, Draefstr. 26.
- Fischer, Fritz, Provinzial-Schulsekretär, Volgersweg 22 A.
- Fittje, A., Postfief., Rautenstr. 4.
- Flachsbart, Revisor, Lutherstr. 1.
- Flörke, Consul, Siegesstr. 4.
- Forkel, Landgerichtsr., Hinüberstr. 1.
- Franke, Amtsgerichtsrath, Ulfeld.
- Frank, Geheimrath, Körnerstr. 19.
- Franke, Eisenb.-Sekr., Heinrichstr. 20.
- Fredmann, D., Hotelbes., Sophienstr. 4.
- Freitag, Rentner, Volgersweg 40.
- \*Frese, F., Professor, Niemburgerstr. 7.
- Frid, G., Professor, Lavesstr. 44.
- Fritsch, Musikdir., Holscherstr. 27.
- Fricke, Brauereibesitzer in Ulfeld.
- Frommeyer, A., Kaufm., Bahnhofstr. 10.
- Früchtenicht, Oberlehrer, Cellerstr. 145.
- Früh, Reg.-Assessor, Hohenzollernstr. 21.
- Fürstenheim, A., Rentner, Herchelstr. 3.
- Fürstenheim, R., Kaufm., Fasanenstr. 14, Charlottenburg.
- Fuge, L., Hoflieferant, Georgstr. 24.
- Fulch, Th., Architekt, Bodekerstr. 8.
- Galleh, Fr., Ingenieur, Dierstr. 33.
- Garvens, Fr., Kaufm., Alexanderstr. 3.
- Gehrte, E., Brennereibes., Gr. Buchholz.
- Geibel, F., Hof-Buchdr., Braunschweig.
- Gepel, Stadtsteuereffektär, Weinstr. 18.
- Gerbrach, Rechtsanw., Hameln.
- Goebede, F., Kaufmann, Georgstr. 40.
- Goebedemeyer, Kaufm., Theaterplatz 16.
- Goedel, D., Buchhändler, Lavesstr. 36.
- Gohde, A., Kaufm., Lehzenstr. 8 a.
- Gottgetreu, Generalag., Wilhelmstr. 2.
- Gottschalk, L., Bankier, Marienstr. 38, I.
- Graeven, G., Kaufm., Taubensfeld 27.
- \*Gravenhorst, R., Justizrath, Lüneburg.
- \*Grelle, C., Architekt, Baumstr. 11.
- Greßer, G., Kaufm., Heinrichstr. 24.
- Grimpe, Fr., Kaufm., Dierstr. 95.
- Groene, A., Kaufm., Seztrostr. 1.
- Groß, G., Ober-Postassistent, Cellerstr. 49.
- Grote, Kaufm., Dierstr. 59.
- Gschwindt, Amalie, Fräul., Eichstr. 5.
- Guertler, Dr., Medicinalr., Hölthstr. 17.
- Gaase, R., Rentner, Delkenstr. 2.
- Gaasemann, Ph., Ingenieur, Blumenauerstraße 25, Linden.
- Gaasemann, G., Kaufm., Christuskf. 5 a.
- Gaasemann, Th., Kaufm., Königstr. 32.
- de Haën, Dr., Commerzienr., Schiffgr. 34.
- Häbener, Fr., Fabrik., Klamm 29.



Hagemann, Dr. med., Marienstr. 9.  
 Hallbauer, Igl. Garnisonbauinspektor,  
 Rosen, Bergstr. 2 A.  
 Hammerschlag, Landgerichtsrath, Delzen-  
 straße 19.  
 Hauf, Emilie, Wittve, Delzenstr. 5.  
 Happe, Aug., Hoflieferant, Breitestr. 9.  
 Hartmann, Emil, Ingenieur, Linden,  
 Marktplatz 12.  
 Hartmann, Hoflieferant, Nikolaistr. 8.  
 Hartwig, R., Bau- u. Betr.-Inspektor,  
 Alanenstr. 4.  
 Hasler, Georg, Buchhändler, Leinstr. 32.  
 Hanez, R., Fabrik, Glockenstr. 39.  
 Hausmann, Lisa, Fräul., Hofmahl 10 a.  
 Baronne Justine de Heeckeren de Kell,  
 Bingerden près Doesborgh, Holland.  
 Heeren, Dr. M., Direktor, Waldhausen,  
 Centralstr. 15.  
 Heeren, H., Architekt, Geibelstr. 5.  
 Heidebrod, Brauerei-Dir., Herrenstr. 11.  
 \*Heiliger, C., Justizrath, Bernstr. 4.  
 Heiliger, H., Rechtsanw., Blücherstr. 6.  
 Heinemann II, Dr. jur., Rechtsanwalt,  
 Georgstr. 12.  
 Heinemann, G., Rechtsanw., Louisestr. 1.  
 Heinemann, Rechtsanwalt, Lüneburg.  
 Heise, Chr., Kaufm., Schlägerstr. 49.  
 Heise, G., Fabrikdir., Thiergartenstr. 27.  
 Heise, F., Kaufm., Parkstr. 5.  
 Heise, W., Kaufm., Theodorstr. 8.  
 Heilke, J., Hoflieferant, Zimmer.  
 Hempel, Professor, Groß-Lichterfelde  
 bei Berlin, Hauptkassenanstalt.  
 \*Henrici, Dr., Sanitätsrath, Körnerstr. 2.  
 v. Herff, Dr. med., Prinzenstr. 19.  
 Hermann, Generalagent, Bödelerstr. 15.  
 Herwig, Präsident der Königl. Kloster-  
 kammer, Ferdinandstr. 18.  
 Hefemann, Dr., Gewerbeinsp., Northeim.  
 Hildebrand, stud. jur., Schanhorststr. 19.  
 Hirsch, S., Dr. med., Stiftstr. 1.  
 Hobein, G. H., Kaufm., Georgstr. 6.  
 Hölscher, Architekt, Wilhelmstr. 8 a.  
 \*Hoenmanns, Justizrath, Warmbüchen-  
 straße 10 B.  
 Hoffmann, E., Apotheker, Wolfstr. 4.  
 Hoffmann, A., Kaufm., Schillerstr. 17.  
 Hopmann, Architekt, Kanalstr. 4.  
 Huber, G., Brauereibesitzer, Viesefeld.  
 Hunaus, D., Oberingenieur, Waden-  
 stedterstr. 19, Linden.  
 Hundoegger, Fräul., Delzenstr. 7.  
 Jaffé, J., Kaufm., Theaterplatz 16.  
 Jänede, Geh. Commerzienr., Lavesstr. 59.  
 Jänede, Dr., Chemiker, Freitagstr. 10.  
 Janensch, W., Kaufm., Schiffgraben 45.  
 Jaspers, F., Kaufm., Gutenbergstr. 1.

Jeep, Wilh., Stadtkämmereibuchhalter,  
 Ostwenderstr. 11.  
 Jhhen, F., Kaufman, Jsten.  
 Jhhen, G., stud. chem., Leipzig, Stern-  
 wartenstr. 77, I. 1.  
 Jordan, Franz, Kaufm., Ubbenstr. 5 A.  
 v. Jssendorf, Pastor in Bremen, Land  
 Wursten.  
 Jfche, Reg.-Sekr., Grasweg 12.  
 Jienstein, J. L., Nienburgerstr. 8.  
 Jungf, Fabrikant, Cellerstr. 107.  
 Jübell, D., Justizrath, Schillerstr. 33.  
 Jünger, Dr., Chemiker, Bahnhoffstr. 4.  
 Kahler, L., Apotheker, Langelaube 44.  
 Kahrman, Kaufmann, Eichstr. 27.  
 Kaiser, F., Ingenieur, Bödelerstr. 29.  
 Kaiser, H., Architekt, Sedanstr. 15.  
 Kathmann, W., Kaufm., Ostwenderstr. 4.  
 Kauffmann, D., Kaufm., Marktstr. 50.  
 \*Keese, Eisenb.-Betr.-Sekr., Blücherstr. 4.  
 Kirchhoff, J., Theater-Dir., Herschelstr. 3 A.  
 \*Kirchweyer, Fräul., Marie, Wilhelmstr. 6.  
 Kleefeld, Ed., Notar, Walsrode.  
 v. Klend, Rittmeister, Wandsbeck, Marien-  
 straße 16.  
 von Klend, Frau, Wandsbeck.  
 Kleinrath II, Rechtsanw., Bahnhoffstr. 10 I.  
 Kleitsch, Igl. Reg.-Baumstr., Bochum i. W.  
 Kloberg, Rentner, Deisterstr. 16.  
 \*Klug, A., Senator, Königstr. 26.  
 Kuoelke, A., Kaufm., Gerberstr. 1 a.  
 \*Knoevenagel, A., Senat., Hohenzollern-  
 straße 4.  
 Knoevenagel, M., Jngen., Alleestr. 12.  
 Knoevenagel, Dr., D., Heinrichstr. 70.  
 Knothe, kaiserl. Bank-Direktor, Fulda.  
 Koch, G., Ob.-Postassst., Braunschweiger-  
 straße 5.  
 Köhler, f. Reg.-Sekr., Meterstr. 30.  
 König, Amtsgerichtsr., Celle.  
 \*Körting, Commerzienr., Schiffgr. 31.  
 \*Kohrs, G., Bankier, Schillerstr. 29.  
 Kollmann, R., Buchh., Karlsruhstr. 17.  
 Kogly, Hofapellmeister, Cellerstr. 7.  
 Krankenhagen, Kaufm., Odenstr. 14.  
 Kranold, J., Dr. med., Joseffstr. 9.  
 Krause, F., Direktor, Eichstr. 41.  
 Krawehl, G., Kaufm., Northeim.  
 Krebs, G., Architekt, Weilschenstr. 3 a.  
 Krede, G., Kaufm., Marktstr. 6.  
 Krehmann, H., Memeyerstr. 9, Linden.  
 Krimke, Dr., Rechtsanw., Verden.  
 Kründe, Juwelier, Theaterplatz 14.  
 Krüger, Regierungsr., Volgersweg 25 B.  
 Kühns, Dr., Zahnarzt, Prinzenstr. 21.  
 Küster, C., Buchdruckereibes., Varingstr. 7.  
 Küster, Mag., Architekt, Körtingstr. 3.  
 Kutscher, W., Kaufm., Lehzenstr. 12.

Lahusen, Dr., Sanitätsr., Geibelstr. 29.  
 Lange, Verlagsbuchh., Artilleriestr. 14.  
 Langhorst, Ober-Steuerr., Volgersw. 18.  
 \*Lauenstein, Grossist, Sneyenaustr. 1.  
 Laverscher, A., Magistratsaktuar, Hildes-  
 heimerstr. 157.  
 Laves, E., Dr., Apothek., Galtenhoffstr. 67.  
 Laz, Ober-Steuerr.-Contr., Düren, Rhld.  
 Lehmann, E., Generalag., Ferdinandstr. 31.  
 Lehnhoff, L., Fabrik, Militärstr. 9.  
 Lehzen, Ph., Jngen., Alleestr. 5 a.  
 Lemier, A., Kaufm., Münzstr. 7 a.  
 Lemmermann, L., Bankier, Erwinstr. 5.  
 Lenzberg, G., Rechtsanw., Herrenstr. 1.  
 \*Leon, Dr., Rechtsanw., Prinzenstr. 8.  
 Leonhardt, Buchdruckereibes., Osterstr. 54.  
 Levin, R., Juwelier, Seilwinderstr. 15.  
 Lewing, A., Kaufm., Georgstr. 41.  
 Leyn, H. W., Architekt, Geibelstr. 7.  
 \*Liebig, G., Kaufm., Heinrichstr. 27.  
 \*Lindemann, Direktor, Arnswaldstr. 30.  
 Lindemann, William, Kaufm., Fundstr. 17.  
 Lindlau, H., Weinhändler, Georgstr. 38.  
 Linkemann, Dr., Rechtsanw., Seelhorst-  
 straße 15 B.  
 v. Linsingen, Bürgermeister, Uelzen.  
 v. Linsingen, Landger.-Dir., Löwenstr. 2.  
 Löns, H., Redakteur, Schillerstr. 11.  
 Löhmann, C., Jngen., Thiergartenstr. 7.  
 Lohmüller, B., Archt., Värchenstr. 14.  
 Lorenzen, W., Kaufm., Georgstr. 24.  
 Lorenz, Joh., Kaufm., Weisenplatz 17, III.  
 \*Lübrecht, Generalag., Heinrichstr. 31.  
 Lübecke, Frau, Linden, Deisterstr. 37.  
 Lübecke, Oeringen., Linden, Deisterstr. 37.  
 Lüllemann, H., Samenhandl., Knochen-  
 hauerstr. 1.  
 Lütters, H., Stadt.-Kanzlei.-Inspektor,  
 Goseriebe 4.  
 Luzem, Oberpostassistent, Ferdinandstr. 9.  
 Madack, A., Zeitungs-Berleger, Wis-  
 burgerdamm 89.  
 v. Marecs, Regierungsassessor, Breslau,  
 Charlottenstr. 20.  
 Majesky, Frdr., Kaufm., Schmebrückstr. 8.  
 Malkmus, Dr., Profess., Arnswaldstr. 6.  
 Matthaei, Amtsgerichtsr., Sophienstr. 6.  
 Meese, A., Kaufm., Deisterstr. 1, Linden.  
 Mehl, Fabrikbesitzer, Rittmeister a. D.,  
 Eichstraße 51.  
 Mehlhardt, M., Procurist, Bödelerstr. 12.  
 Mehring, Kaufm., Oskar Winterstr. 5.  
 Meine, Kaufm., Wahrenwalderstr. 50 c.  
 Mejer, W., Kaufm., Stifstr. 1.  
 Mellini, Theaterdir., Königstr. 39.  
 Menz, Justizr., Ober- u. Korps-Auditeur,  
 Berlin W. 50, Augsburgstr. 95.  
 Menz, R., Kammermus., Friesenstr. 47.  
 Menzel, M., Fabrikdir., Göttinger-  
 straße 108, Linden.  
 Mertens, Dr., Senator, Erwinstr. 8.  
 Mezner, S., Thierarzt, Fabrze, D. Schil.  
 Meyer, Ernst G., Kaufm., Georgstr. 28.  
 Meyer, E. H., Commerzienrath,  
 Wilhelmstr. 5.  
 Meyer, Gerhard L., Geh. Commerzienr.,  
 Schiffgraben 57.  
 Meyer, k. k. Fregatten-Kap. a. D., Frei-  
 tagstraße 10.  
 Meyer, J. F., Eisenb.-Betr.-Sekr.,  
 Körtingstr. 5.  
 Meyer, Aug., Kaufm., Bernstr. 6.  
 Meyer, Dr. jur., Rechtsanw., Parkstr. 7.  
 Meyer, L. A., Hofstief., Schillerstr. 29.  
 \*Meyer, S., Commerzienrath, Schiller-  
 straße 32.  
 Meyer, Sigmund L., Louisestr. 9.  
 Meyer, Frdr., Feuerversicherungs-Inspr.,  
 Lavesstr. 17.  
 Meyer, Moriz, Grossist, Delzenstr. 1.  
 Meyer, Wilh., Rechtsanw., Hedwigstr. 10.  
 Meyer, Dr., Rechtsanw., Schillerstr. 32.  
 Meyer, Ernst, cand. med., Straßburgi. G.,  
 Magdalengasse 22, I.  
 Michaelis, Ed., Weinhdrl., Schiffgr. 30.  
 Michaelis, F., Kaufm., Kirchwenderstr. 9.  
 \*v. Milde, J., Igl. Opernsänger,  
 Thielensplatz 3.  
 Möhlen, Hof-Photogr., Landschaftstr. 4.  
 Möller, Th., Rentner, Löwenstr. 12 a.  
 Moser, A., Drogist, Marktstr. 61.  
 Möhlen, Frau zur, Bödelerstr. 75 A.  
 Mühlmeister, A., Kaufm., Sedanstr. 49.  
 Müller, Dr., Rechtsanw., Ost-Winterstr. 3.  
 Müller, Gewerbeinsp., Eichstr. 14.  
 Müller, Ernst, Eisenb.-Sekr., Kirch-  
 wenderstr. 11 B.  
 Münstermann, Kaufm., Wiesenstr. 62.  
 Müßen, J., Münster, Wessf., Principal-  
 markt 29.  
 Mumme, R., Weinh., Am Markt 13.  
 Murach, Zimmerm., Kirchwenderstr. 14.  
 Murach, Dr., Repetitor, Wisburgerd. 16.  
 \*Neuhäus, C., Bank., Hedwigstr. 10.  
 Neufrenz, R., Kaufm., Bödelerstr. 95.  
 Niederstadt, M., Rentner, Untertensche  
 Wiese 16.  
 Niemann, Fabrik., Untertensche Wiese 12.  
 Nissen, Chr., Chemiker, Keller-Chauffee 3, II.  
 Niethe, F. W., Reichsbank-Kassirer,  
 Hermannstr. 28.  
 Nöbdeke, A., Kaufm., Ferdinandstr. 20.  
 Roggerath, C., Kaufm., Hedwigstr. 1.  
 Roggerath, M., Kaufm., Hedwigstr. 1.  
 Roltmeyer, H., Kaufm., Georgstr. 32.  
 Demler, Verlagsbuchh., Militärstr. 20.

Dilshausen, Leutn., Cellerstr. 39.  
 Dit, Dr., Professor, Buschstr. 4.  
 Dltrogge, W., Rentner, Bielefeld.  
 Dltrogge, Th., Generalag., Delkenstr. 5.  
 Pagenstecher, Amtsr., Minder a. D.  
 Pagenstecher, W., Kaufm., Theaterpl. 12.  
 Peets, Lehrer, Böhdekerstr. 19.  
 Peters, A., Generalag., Lavesstr. 11.  
 Peters, F., Geschäftsleiter, Langel. 7 a.  
 Pehold, Professor, Warstr. 5.  
 Pfeiffer, G. R., Rechtsanw., Georgstr. 34.  
 Pieper, G., Fabrik., Lüneburg.  
 Pland, F., Fabrik., Theaterpl. 1.  
 Poppelbaum, Rechtsanwalt, Georgstr. 13.  
 Poör, Hofschaupl., Pfiffandstr. 9.  
 Pott, A., Kaufm., Lutherkstr. 46, I.  
 Prahl, Weinhandl., Osterstr. 83.  
 Prior, A., Frau, Verlagsbuchhändler,  
 Hinüberstr. 18.  
 Puritz, L., Turnlehr., Arnswaldstr. 35.  
 Putensen, D., Dr. ph., Wiesenstr. 24.  
 Raßfies, C., Lehrer, Grünstr. 24.  
 Ramm, B., Landrath, Samter (Posen).  
 \*Ramsahl, S., Banddir., Eichstr. 39.  
 Rave, G., Professor, Ubbenstr. 19.  
 Rehsse, Conservenfabrik, Wüffel.  
 Reichert, Dr., Rechtsanwalt, Ernst-August-  
 platz 5.  
 Reinecke, Fr., Fabrik., Heinrichstr. 14.  
 Reiffert, Dr., Oberlehr., Eichstr. 14.  
 Reismann, Ferd., Braumeister, Blumen-  
 auerstr. 16, Linden.  
 Remmers, Dr., Oberlehr., Rörtingstr. 9.  
 Remmers, Oberamtman in Ehrenburg  
 bei Twistringen.  
 Reusche, Oberlehr., Gustav-Adolfstr. 8.  
 Rexroth, Chr., Kaufm., Hinüberstr. 9, II.  
 Rieffenberg, Kaufm., Hohenzollernstr. 28.  
 Riemann, Dr., Senator, Linden, von  
 Alten-Aller 3.  
 Rogoll, Dr. Konsistorialrath, Militär-  
 Oberpfarrer, Feuerwehrstr. 3.  
 Röckling, Dr., Landgerichtsr., Siegesstr. 11.  
 Röckling, Wilh., Berlin W. 8, Wendler-  
 straße 12, III.  
 Rodenberg, Dr., Prof., Brühlstr. 11.  
 Rodewald, A., Fabrik., Voltmerstr. 9,  
 Hainholz.  
 Rodewald, Redakteur, Rehtnerstr. 36, III.  
 Rohde, G., Kaufm., Nellenstr. 6.  
 Rohde, C., Fabr., Walsrode.  
 Roscher, Dr., Notar, Warmbüchenstr. 10a.  
 Rosenthal, Frau Dir., Dr., Sallstr. 3.  
 Rosenthal, Dir., Dr., Sallstr. 3.  
 Rühmhorff, Fr., Fabrik., Meterstr. 41.  
 Ruß, Städt. Baum., Lessingstr. 11.  
 Sackzewski, Jul., Rentner, Militärstr. 6.  
 \*Salfeld, C., Apoth., Königsstr. 48.

\*Sälzer, C., Kaufm., Seilwinderstr. 14.  
 Salomon, J., Kaufm., Dhestr. 3.  
 Sander, A., Fabrik., Klagesmarkt 14.  
 Sander, L., Kaufm., Mienburgerstr. 4.  
 Sandermann, A., Kaufm., Einbeck.  
 Sarstedt, Joach., Bankier, Humannstr. 23.  
 Sattler, C., Senator, Lüneburg.  
 Schaper, Ad., Kaufm., Sedanstr. 49.  
 Schaper, Rentner, Hildesheimerstr. 35.  
 Schäfer, Zahnarzt, Schiffgraben 11.  
 Schäfer, C. P., Kaufm., Militärstr. 20.  
 Scheekel, W., Hauptlehr., Bisbethstr. 9A.  
 Schelper, Rechnungsrath, Pfiffandstr. 7.  
 Schierholz, A., Rentner, Hedwigstr. 6.  
 Schieß, Dr., Assessor, Böhdekerstr. 70.  
 Schläger, Dr. med., Hölthstr. 15.  
 Schleppe, L., Rentant, Arnswaldstr. 34.  
 Schluser, C., Kaufm., Seilwinderstr. 3.  
 Schlitte, Hauptm. a. D., Generalagent,  
 Lavesstr. 36.  
 Schmidt, Dr. med., Oberarzt, Lichtspringe,  
 Altkmarkt.  
 Schmidt, Carl, Dr. med., Bahrenwalder-  
 straße 3.  
 Schmidt, R., Steinbruchbes., Wiesenstr. 5.  
 Schmidtmann, Rentner, Böhdekerstr. 20.  
 Schoenewald, Direktor, Theodorstr. 2.  
 \*Schubert, A., Kaufm., Bahrenwalder-  
 straße 100.  
 Schulze, F., Rentner, Eichstr. 15.  
 Schumann, Hugo, Eisen.-Sekt., Kirch-  
 wenderstr. 12.  
 Schuster, Dr., Professor, Oldenburg.  
 Schütze, R., Kaufm., Breitestr. 20.  
 Schwabe, Rechtsanw., Steinthorstr. 16.  
 v. Schwake, Amtsgerichtsrath, Hildes-  
 heimerstr. 16, p.  
 Schwarz, Ad., Kaufm., Georgstr. 49.  
 Schwarz, C., Fabrik., Parlftr. 8.  
 Schwarz, J., Fabrik., Wiesenstr. 24 b.  
 Schwarz, Dr., Direktor, Holscherstr. 9.  
 Schwoger, Frau, Cellerstr. 141.  
 Selgmann, A., Bank., Eichstr. 23.  
 Siemsen, C., Kaufm., Theaterstr. 15.  
 Siemens, A., Landgerichtsrath, Warm-  
 büchenstr. 29.  
 Simons, Bernard, Kaufm., Münster i. W.  
 Sinram, Fritz, Kaufm., Striehlstr. 2.  
 \*Sommerbrodt, Gymnasiald., Dr., Lau-  
 ban, Schlesien.  
 Sorge, Reichsbank-Vorstand, Spremberg.  
 Spangenberg, Notar, Georgstr. 13.  
 Spangenberg, Inspektor, Sallstr. 25.  
 \*Spiegelberg, G., Bank., Langelaupe 11.  
 Spiegelberg, John, Bank., Lindenerstr. 4.  
 Spilker, G., Oberlehr., Fundstr. 9.  
 Sprengel, B., Fabrik., Mienburgerstr. 14a.  
 Springmann, L., Wagenfab., Klagesm. 4.

\*Stadmann, Dr., W., Lehrte.  
 Stehmann, Dr., A., Rechtsanw., Thier-  
 gartenstr. 29.  
 Stodtisch, Rechtsanw., Georgstr. 47.  
 Stephanus, R., Fabrik., Zimmerstr. 1,  
 Linden.  
 Stolzenbach, C., Dr. med., Volgersw. 21.  
 Stord, Bau- u. Betr.-Inspr., Rattowig.  
 Stord, Amtsr. in Gifhorn.  
 Stredker, Dr. med., Alte Cellerheerstr. 46.  
 Stromeyer, Dr., Sanitätsr., Königstr. 42.  
 Strüber, C., Ingen., Rörtingstr. 8.  
 Stünkfel, Major a. D., Osterstr. 83.  
 Sundheim, S., Klosterkammer-Sekt.,  
 Dieterichstr. 23.  
 Taegenner, C., Correpetitor am königl.  
 Hoftheater, Heinrichstr. 15.  
 Tanner, C., Rentner, Theaterstr. 15.  
 Tebrahn, F., Kaufmann, Nordmannstr. 2.  
 Thamm, A., Ingen., Lühnowst. 5.  
 Tegtmeyer, Aug., Kaufm., Feldstr. 6 c.  
 Timm, F., Glaserm., Goethestr. 2.  
 Timme, C. G., Zahnarzt, Theaterstr. 13.  
 \*Touraine, Kaufm., Erwinstr. 4.  
 Thomas-Schwarz, Opersänger, Arnsw-  
 waldstr. 32.  
 Tramm, Stadtdir., Prinzenstr. 3.  
 Trentner, C., Kaufm., Dachenhausenstr. 9.  
 Traube, B., Zahnarzt, Georast. 13.  
 Trip, Stadtgarten-Dir., Heidestr. 3 a.  
 Uihlein, G., Kaufm., Veinstr. 25.  
 Unger, Th., Bauath, Dorfstr. 15.  
 \*Vaas, F., Fabrik., Calenbergerstr. 17.  
 Vetter, J. W., techn. Betr.-Sekretär,  
 Tellkampffstr. 15.  
 Vogel, F. R., Archt., Friedensstr. 3.  
 Vogl, C., Rentner, Hermannstr. 35.  
 Voigt, Chr. Fr., Rentner, Jägerstr. 1.  
 Vollgold, Regierungsr., Gretchenstr. 35.  
 Vollmer, G., Rektor, Walsrode.  
 Voltmer, Dr. Chem., Bochum, Gartenstr. 6.  
 Wagener, Carl, Kaufm., Gruppenstr. 1.  
 Wachtel, C., Landwehrhauptmann a. D.,  
 Thiergartenstr. 3.  
 Walther, W., Fabrikdir., Spinnereistr. 1,  
 Linden.  
 Warnede, Dr., Oberlehr., Weißekreuz-  
 straße 28 b.  
 Weber, Dr. med., Negidiendam 1 c.  
 Wegener, C., Rechtsanw., Hausmann-  
 straße 12.  
 Weibezahl, C., Kaufm., Georgstr. 34.

Weidig, Konfist.-Revisions-Assistent,  
 Flüggestr. 22.  
 Weinert, S., Kaufm., Sedanstr. 49.  
 Weise, Dr., Oberlehr., Sedanstr. 56.  
 Weiszer, Dr. jur., Hildesheimerstr. 42.  
 Wellhausen, F., Kaufm., Theaterstr. 11.  
 Wellmann, Fabrikant, Nicolaist. 14.  
 \*Wendland, f. Gartendir., Herrenhausen.  
 \*Wendland, Superintendent, Zimmer.  
 \*Wendte, Dr., Rechtsanw., Georgst. 16.  
 \*Werner, A., Fabrik., Schiffgraben 25.  
 Werner, Herm., Kaufm., Kramerstr. 25.  
 Werning, R., Kaufm., Louisenstr. 5.  
 Wessell, W., Fabr., Georgsplatz 8.  
 Wessell, W., Eisenbahnsekt., Grasw. 19a.  
 \*Weste, Oberst a. D., Humannstr. 29.  
 Westendorf, Schlachthausdir., Schlacht-  
 hausweg 1.  
 Wiegelmesser, Generalag., Lavesstr. 64.  
 Wilhelm, Rentner, Hermannstr. 38.  
 Wilhelm, C., Landgerichtsd., Münfter.  
 Willening, F., Kaufm., Königsstr. 21.  
 Willede, Amtsgerichtsr., Hohenzollern-  
 straße 29.  
 Winkler, Grossist, Calenbergerstr. 22.  
 Windmüller, G., Kaufm., Hedwigstr. 8.  
 Wincker, D., Kaufm., Mienburgerstr. 9.  
 Winter, G., Oberlehr., Lüneburg.  
 Winter, G., Kaufm., Augustenstr. 13.  
 Wischmeyer, Rentner, Christuskirche 12.  
 Wischmann, W., Kaufm., Lavesstr. 51.  
 Witt, G., Buchh., Langelaupe 50.  
 Witte, Fr., Oberlehr. an der höheren  
 Töchtertschule, Gr. Negidiendstr. 24.  
 Witte, L., Inspekt., Lutherkstr. 41.  
 Wohlenberg, Fabrik., Kisterstr. 14.  
 Wolff, C., Ober-Postsekr., Lärchenstr. 1.  
 Wolff, Carl, Kaufm., Marienstr. 40.  
 \*Wolff, Chr., Archt., Böhdekerstr. 93.  
 Wolff, D., Fabrik., Walsrode.  
 Wolff, F., Fabrik., Walsrode.  
 Wolpers, G., Kaufm., Wilhelmstr. 11.  
 Wolter, W., Maurerm., Eichstr. 28.  
 Wolters, Frau, Böhdekerstr. 83.  
 Wolters, F., Rentner, Böhdekerstr. 83.  
 \*Wulfert, L. Th., Prinzenstr. 1.  
 Wullekopf, Archt., Warmbüchenkamp 2.  
 Zarest, f. Hofopernsänger, Gneisenaustr. 8.  
 Zeuner, Apoth., Harburg.  
 Zipp, F., Rentn., Brunestr. 10, Waldhaus.  
 Zuder, G., Archt., Gretchenstr. 5.  
 Zuder, C., Kaufm., Sedanstr. 42.

#### Sektions-Ausschuß.

Vorstand: Arnold, Professor Dr. Carl.  
 Schriftführer: Reese, Carl, Eisenbahn-Betriebs-Sekretär.  
 Kassierer: Lübrecht, Ernst, Generalagent.  
 Revisor: Bachhaus, A., Rentner, Ch. L., Buchhändler, Grelle, C., Architekt.  
 Heitiger, C., Justizrath, Stünkfel, Major a. D., Zuder, S., Architekt.