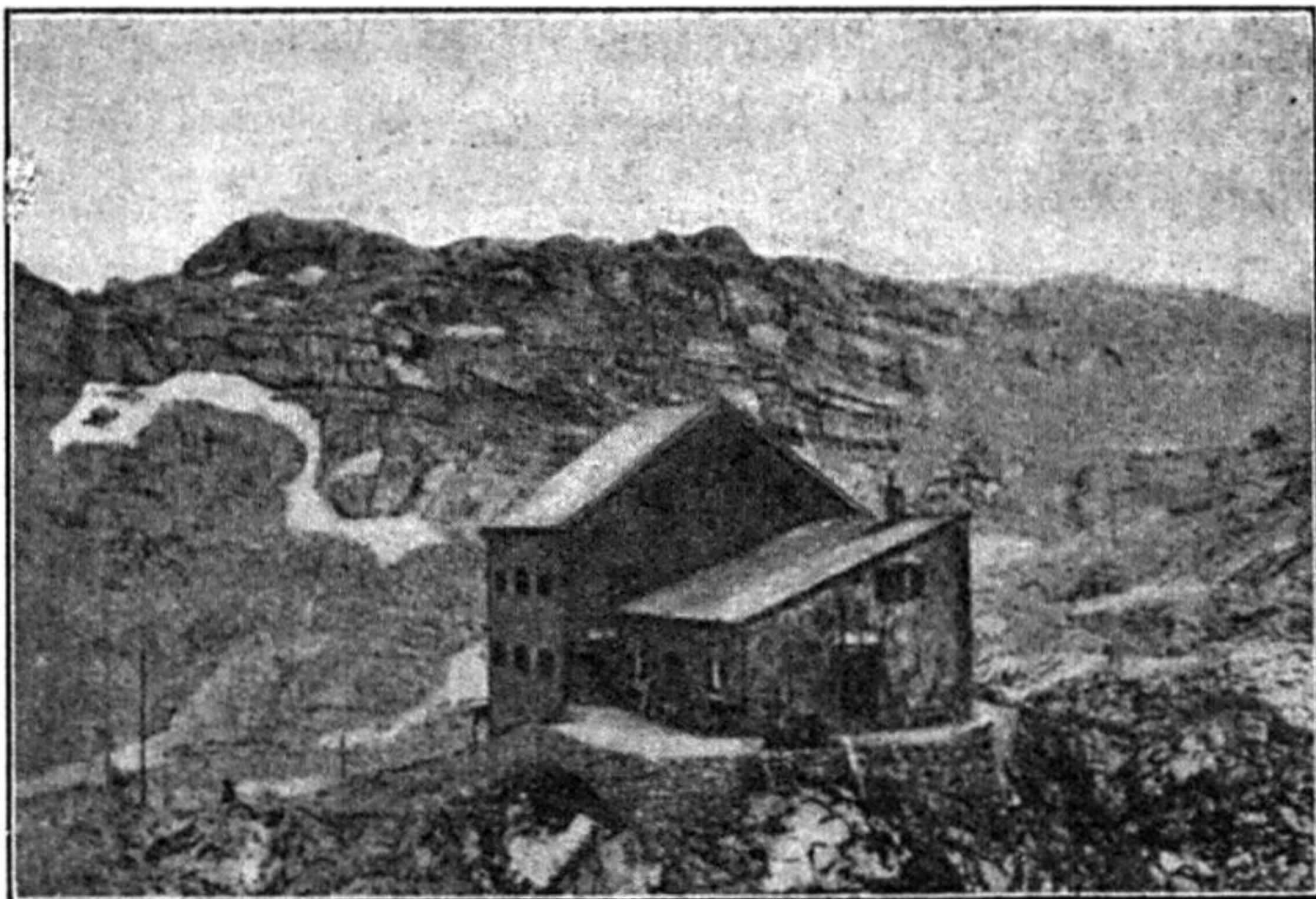


**Bericht**  
der  
**Alpenvereins-Sektion Ingolstadt**  
über  
ihre Tätigkeit im Jahre 1905.



Ingolstadt 1906.  
H. Ganghofer (August Baumer, Kgl. Bayer. Hoflieferant).



Kiemannhaus 2130 m.





## Geschichte des Riemannhauses.

### Zur gefälligen Beachtung für die Mitglieder!

- 1) Abreißänderungen der Mitglieder wollen baldigst der Sektionsleitung mitgeteilt werden.
- 2) Der Jahresbeitrag ist im I. Quartal, also längstens bis Ende März zu entrichten. (§ 4 der Satzungen.)
- 3) Der Austritt aus der Sektion ist längstens bis 31. Dezember schriftlich zu erklären. (§ 6 der Satzungen.)
- 4) In den Jahresberichten der Sektion werden auch die von den Mitgliedern unternommenen Gebirgstouren veröffentlicht. Es wird daher gebeten, dieselben in einem kurzen Auszuge dem I. Schriftführer einzusenden.
- 5) Alpenvereinszeichen können von dem Kassier à 1 M bezogen werden.
- 6) Hütten Schlüssel können ebenfalls von dem Kassier gegen Pfandschein entlehnt werden.



Das der Sektion Ingolstadt gehörige Riemannhaus steht auf dem Steinernen Meer an der Ramseiderscharte zwischen Saalfelden und Königssee. Es trägt seinen Namen zu Ehren des im Jahre 1885 verstorbenen früheren Gutsbesizers Rudolf Ehrenfried Riemann aus Schlesien, der seit dem Jahre 1869 alljährlich die Sommermonate in seiner Villa zu Thumersbach bei Zell a. S. verbrachte. 1871 gründete der für die Gebirgswelt begeisterte Mann die Sektion Pinzgau und erwarb sich als ihr Vorstand hervorragende Verdienste um die Erschließung der näheren und ferneren alpinen Umgebung von Zell a. S. Auch der Weg zur Ramseiderscharte sowie die Steige zum Breithorn und über das Steinerne Meer zum Funtensee wurden unter seiner Vorstandschaft angelegt und die Errichtung eines Unterkunftshauses auf dem Steinernen Meer ins Auge gefaßt. Am 29. August 1885 erfolgte die Eröffnung des jetzt als Gastzimmer und Küche dienenden kleineren Gebäudes. Die Baukosten mit 3291 fl. 28 Kr. hatte die Zentralkasse getragen. Bis zum Jahre 1887 wurde das Riemannhaus im Auftrage des Zentralausschusses von der Sektion Pinzgau, bis zum Jahre 1900 von der Sektion Saalfelden verwaltet. Am 1. Januar 1901 wurde es Eigentum der Sektion Ingolstadt, die sich zur Ausführung eines Erweiterungsbaues verpflichtet hatte. Am 22. Juli 1902 konnte dieser in seiner jetzigen Gestalt feierlich eingeweiht werden. Die Bau summe betrug 24500 M. Für 40 Personen ist nunmehr bequeme und behagliche Unterkunft geschaffen. Möge vielen Freunden der Berge eine fröhliche und erquickende Rast im Riemannhaus beschieden sein!





**A**m 13. Dezember 1905 hat die Sektion Ingolstadt das 23. Jahr ihres Bestehens vollendet.

Obwohl 11 Austritte, meist wegen Aufenthaltswechsels, erfolgten, erreichte die Sektion im Jahre 1905 dennoch die höchste Zahl an Mitgliedern seit ihrer Gründung, nämlich 224, da jener Verlust durch 18 Neueintritte mehr als ausgeglichen wurde.

Mit obiger Mitgliederziffer stand die Sektion Ingolstadt unter den sämtlichen 319 Sektionen des Deutschen und Oesterreichischen Alpenvereins an 73. und unter den 74 bayerischen Sektionen an 18. Stelle. Außerdem gehört sie zu den 126 „Hüttenbesitzern“. 170 Mitglieder wohnten in Ingolstadt selbst, die übrigen 54 waren verstreut über das ganze engere und weitere Vaterland. Drei sind leider für immer geschieden. Die Sektion betrauert den Tod des Herrn Apothekers Eisenmann, des Herrn Bezirkshauptlehrers Reitsam und des Herrn Privatiers Conzelmann, der ihr 21 Jahre lang die Treue bewahrt und von 1891 bis 1897 als Kassier seine persönlichen Dienste gewidmet hatte. In dankbarer Anerkennung hiesfür widmete ihm die Sektion einen Kranz mit Alpenvereinschleife. Ihm wie den beiden anderen von uns Geschiedenen werden wir stets ein treues Andenken bewahren.

Wenn Herbst- und Winterstürme durch die Laude brausen, dann sammelt sich einmal im Monat, gewöhnlich im trauten Vereinslokale, ein stattliches Häuflein der Sektionsgenossen, läßt manch fröhliches Lied erschallen zum Preis von Berg und Wald und Wanderlust und lauscht auf das, was einzelne aus persönlicher Erfahrung davon zu sagen wissen. So war es auch im vergangenen Jahre.

Am 3. Februar berichtete Herr Hauptmann Engelhardt bei einem überaus zahlreich besuchten Familienabend im Schöffbräukeller-Saale über seine „Erlebnisse als Reichskommissär in Kamerun von 1900

bis 1903“. Herr Rechnungsrat Uebelacker aus München illustrierte die Mitteilungen durch eine stattliche Reihe trefflicher Lichtbilder.

Am 22. Februar bot Herr Gymnasialprofessor Bleicher einen seiner populär-wissenschaftlichen Vorträge, und zwar über „Versteinerungskunde mit besonderer Berücksichtigung des Steinernen Meeres“.

Am 10. Mai führte Herr Rechtsanwalt Eichhorn die Zuhörer „von der Furka nach Chamounix“.

Am 25. Oktober erzählte der Berichterstatter von einem „Hüttenbummel durch den Rosengarten zur Einweihung des Funtenseehauses“.

Am 23. November folgte ein weiterer Vortrag von Herrn Professor Bleicher über eine „botanische Exkursion nach dem Steinernen Meere“.

Am 20. Dezember schilderte Herr Leutnant Gabler eine Kletterpartie „auf die Höfats und über den Heilbronnertweg zur Rappenseehütte“.

Den Abschluß der Winteraison bildete am 24. Mai ein gemeinsames Abendessen im Schöffbräu.

Die Sektion Ingolstadt als solche war bei der Einweihung des neuen Funtenseehauses am 26. und 27. August durch den Berichterstatter vertreten, der nachbarliche Grüße und Glückwünsche an die Sektion Berchtesgaden überbrachte.

Der in der Generalversammlung vom 11. Januar 1905 gewählte Ausschuß erfuhr insofern eine Veränderung, als im März Herr Oberzahlmeister Wiegand, der seit 4 Jahren durch treuliche Besorgung der Bibliothekars-Geschäfte die Sektion zu Dank verpflichtet hatte, nach München versetzt wurde. An seine Stelle trat auf Ansuchen Herr Kaufmann Diehm.

In den 4 Sitzungen des Ausschusses stand auch heuer wieder das Riemannhaus im Mittelpunkt der Beratungen. Verbesserungen der Wege nach Funtensee, auf das Breithorn und auf die Schönfeldspitze sowie die Sicherung der Terrasse vor dem Hause durch ein solides Geländer wurden beschlossen und ausgeführt. Die Gesamtausgaben hiesfür betragen 781 M.

Obwohl das Riemannhaus der Witterungsverhältnisse wegen nur 114 Tage, nämlich vom 6. Juni bis 30. September, bewirtschaftet werden konnte, überstieg die Zahl der Besucher diejenige des Vorjahres dennoch um 353. Es kamen 2288 Personen, darunter 312 Damen und 2 Kinder unter 10 Jahren. Ueber Nacht blieben 1073 Personen. Aus Ingolstadt waren 19 Besucher. Die höchste Tagesziffer der Besucher betrug 70 am 10. August, die höchste Zahl der Uebernachtenden war 38



am 8. August. Unterkunft und Verpflegung ernteten auch in diesem Jahre uneingeschränktes Lob.

Vom Jahre 1906 ab sind die Eintritts-Gebühren (40 Sch.) für die Mitglieder alpiner Vereine und deren Ehefrauen aufgehoben. Bei den Uebernachtungsgebühren genießen die Ehefrauen der Mitglieder die gleiche Ermäßigung wie ihre Männer.

|  |               |
|--|---------------|
| Die Jahres-Einnahmen der Sektion betragen . . . . .    | 4912 M 64 Sch |
| Die Ausgaben . . . . .                                 | 4644 M 23 Sch |
| Es ergab sich also am 31. Dezbr. ein Kassenbestand von | 268 M 41 Sch  |

Der Vermögensausweis ergibt folgendes Resultat:

**Aktiva:**

|                                  |                 |
|----------------------------------|-----------------|
| Wert des Riemannhauses . . . . . | 29 500 M        |
| Bibliothek . . . . .             | 835 M           |
| Verschiedenes Inventar . . . . . | 70 M            |
| Kassbestand . . . . .            | 268 M 41 Sch    |
| Summa                            | 30 673 M 41 Sch |

**Passiva:**

|   |        |
|---|--------|
| 231 Anteilscheine à 25 M, darunter 225 zu 4%<br>verzinslich . . . . . | 5775 M |
| Unerhobene Zinsen . . . . .   | 77 M   |
| Unerhobene Anteilscheine . . . . .                                    | 75 M   |
| Unbezahlte Rechnungen . . . . .                                       | 30 M   |
| Summa   | 5957 M |

**Abgleichung:**

|                       |                 |
|-----------------------|-----------------|
| Aktiva . . . . .      | 30 673 M 41 Sch |
| Passiva . . . . .     | 5 957 M         |
| Reiner Vermögensstand | 24 716 M 41 Sch |

Für die Bibliothek, deren Bestand aus dem zum erstenmal beigefügten Verzeichnis ersichtlich ist, wurden außer den fortlaufenden Schriften neu angeschafft:

- Meurer, Führer durch die Dolomiten,
- Heß, Führer durch die Zillertaler Alpen, und
- Heß, Spezialführer durch das Gesäuse.

Gespendet wurden für die Bibliothek des Riemannhauses von Herrn Pastor Herdtmann in Schlesien 9 Jahrgänge der Zeitschrift des D. u. De. N.-B., 10 Jahrgänge des Alpenfreundes und 11 Jahrgänge der Mitteilungen und von Herrn Major Dengler 5 Bände der Meggendorfer-Blätter.

Ein Sektionsmitglied verzichtete auf die Ausbezahlung eines Anteil-scheines und bestimmte den Betrag zur Anschaffung des Atlases der Alpenflora für das Riemannhaus. Die Gebrüder Moderegger stifteten für dasselbe ein Bild vom Königssee, endlich die Turnerschaft des Vereins „Vorwärts“ in Bremen ein Gruppenbild mit Rahmen.

Für alle diese freundlichen Zuwendungen wird der gebührende Dank der Sektion ausgesprochen.



In der Mitgliederversammlung vom 10. Januar 1906 lehnte der bisherige Hüttenwart, Herr Leutnant Reichhold, zum allgemeinen Bedauern eine Wiedertwahl ab, die übrigen Ausschußmitglieder nahmen dieselbe an. Hüttenwart wurde Herr Kaufmann Ertl.

Der Ausschuß besteht somit aus folgenden Mitgliedern:

- I. Vorstand: Gymnasialprofessor Stadler;
- II. Vorstand: Professor Grüb;
- I. Schriftführer: Stadtpfarrer Ringler;
- II. Schriftführer: Eisenbahnexpeditor Schmidbauer;
- Kassier: Bankprokurist Schwager;
- Bibliothekar: Kaufmann Diehm;
- Hüttenwart: Kaufmann Ertl.

Zu Rechnungsprüfern wurden gewählt:

- Lazarettinspektor Vogl und
- Rechnungsrat Schmidt,

als deren Ersatzleute:

- Kaufmann Mangold und
- Schlachthofdirektor Pahl.

Möge das neue Vereinsjahr sich ebenso günstig für die Sektion Ingolstadt gestalten wie das vergangene! Allen Alpenfreunden ein fröhliches Berg-Heil pro 1906!

Ingolstadt, den 12. Januar 1906.

**Ringler.**

## Nouren-Verzeichnis.

Baumeister **Abe**: Höllental—Jugspitze—Ehrwald—Fernpaß—Landed—Finstermünzpaß—Trafoi.

Hauptmann **Achter**: Ruffstein—Hintersteinersee—Stripsenjoch—Ruffstein; Bludenz—Straßburgerhütte—Scesaplana—Douglashütte—Lindauerhütte—Madelenerhaus—Wiesbadenerhütte—Piz Buin—Schuls—Scaripaß—Wormserjoch—Stilfserjoch—Trafoi—Sulden—Schaubachhütte—Halle'sche Hütte—Zusallhütte—Patsch—Bozen—Telfs—Brand—Huben—Mittenwald.

Oberstleutnant **Berthold**: Bayerischer Wald.

Gymnasialprofessor **Bleicher**: Saalfelden—Sommerstein—Riemannhaus—Steinernes Meer—Berchtesgaden.

Pfarrer **Donaubauer**: Stuttgart—Genua—Algier—Biztra—Tunis—Malta—Sizilien—Aetna—Stromboli—Neapel—Vesuv—Rom—Mailand.

Notar **Eigenberger**: Hoßteingipfel (Wintertour); Herzogstand—Heimgarten.

Ingenieur **v. Forster**: Schluderbach—M. Pian—Misurina; Pfalzgaubhütte—Sorapis—La Cesta; Rimbianco—Dreizinnenhütte; M. Popena—Col de Varda; Tre Croci—Cortina—Ospitale—Schluderbach—Toblach.

Oberlandesgerichtsrat **Gailhofer**: Waasen—Göschenen—Andermatt—Furkapass—Brieg—Simplon—Gemmi—Thunersee—Interlaken; Tölz und Umgebung; Bozen und Umgebung; Penegal.

Professor Dr. **Garlmann**: Berchtesgaden—Ambachklamm; Wimbachklamm—Ramsau; Königssee; Scharitzlehlalp—Borered—Bill—Hallein—Saalfelden—Riemannhaus—Breithorn.

Sekretär **Gittentoser**: Maintal—Jugspitze—Eibsee.

Leutnant **Hoegerl**: Amberger Hütte; Lengensfeld—Sölden—Ober-Gurgl—Ramolhaus—Ramolferner—Ramoljoch—Spiegelferner—Vent—Sölden—Lengensfeld.

Gymnasialprofessor **Hofmann**: Hergiswohl—Klimsenhorn—Christloch—Pilatus—Alpnach.

Gymnasialprofessor **Niebling**: Haardt und Schwarzwald.

Chemiker Dr. **Kufellu**: Zürich—Bellinzona—Isola bella—Arena—Alessandria—Genua—Pegli—Voltri—Nervi—Monte Portofino—S. Margherita—Chiavari—Rapallo—Genua—Mailand—Verona.

Expeditör **Röhler**: Schachen—Dreitorspitzgatterl—Meilerhütte—Leutaschtal; Hintertal—Hallerangerhaus—Lafatscher Joch; Grünsteinscharte—Roburgerhütte; Wiener-Neustädter Hütte—Jugspitze—Angerhütte—Partenkirchen.

Oberstleutnant **Rieger**: Gábris bei Appenzell—Wildkirchl—Schiahorn—Grünalp—Berninapass—Tschierbahütte—Piz Rundaun—Rote Wand bei Bozen—Alten—Monte Roen.

Hauptmann **Lamprecht**: Mailand—Turin—Genua—Riviera—Nizza; Genua—Pisa—Florenz—Verona—Riva—Bozen.

Cand. jur. **Sang**: Maintal—Jugspitze (Wintertour); Schachen—Dreitorspitz; Herzogstand—Heimgarten—Krottenkopf—Kofangruppe; Hochthron; Wapmann—Hundstob.

Hauptmann **Sanz**: Zell a. S.—Moserboden—Kaprunertörl—Rudolfschütte—Kaiser Tauern—Kals—Glockner—Kaiser Törl—Matrei—Velber Tauern—Gschloß—Mittersill—Hollerbachthal—Pragerhütte—Benediger—Kürsingerhütte—Krimml—Saalfelden—Riemannhaus—Funtensee—Berchtesgaden.

Amtsrichter **Seicht**: Pfänder; Sulzberg; Tilsunahütte—Sulzfluh—Arlberg; Kramsach i. T.—Kaiserklause—Erzherzog Johann-Klause—Valepp—Legernsee.

Hauptmann **Sindner**: Brennerpost—Landshtuterhütte—Kragentrager; St. Jobst—Geraerhütte—Steinernes Lamm; Brennerpost—Schlüsseljoch—Kollspitze.

Festungsbauplatz **Maier**: Tegernsee—Jenbach—Zillertal—Berlinerhütte—Schönbichler Horn—Furtschagelhaus—Dominikusshütte—Pfitscherjoch—Landshtuterhütte—Brenner.

Oberarzt Dr. **Wanger**: Kaisertal; Lengensfeld—Gries—Ambergerhütte—Sulztalerferner; Sölden—Obergurgl—Ramolhaus—Ramoljoch—Ramolalpe—Vent—Sölden.

Schiffmeister **Jos. Woberegger**: Steinernes Meer—Riemannhaus—Funtensee; Priesberg—Hirschenlauf—Göhenalp.

Hauptmann **Waulus**: Piztal—Braunschweigerhütte—Wildspitze—Breslauerhütte—Hochjoch; St. Gertrud—Bayerhütte.

Expeditör **Welschmaier**: Herzogstand; Schachen; Reitherspitze—Nördlingerhütte; Komper Loch.

Gymnasiallehrer Dr. **Nebel**: Haardt und Schwarzwald.

Stadtpfarrer **Ringler**: Röllnerhütte—Tschagerjoch—Bajoletthütte—Grasleitenspaß—Grasleitenhütte—Molignonpaß—Schlern; Riemannhaus—Breithorn—Berchtesgaden; Wendelstein—Tafelwurm—Brünnsstein—Ruffstein—Hintersteinersee.

Gasfabrikdirektor **Schäfer**: Anorchhütte—Jugspitze—Eibsee.

Bahnmeister **Schirmer**: Rote Wand; Reichenstein; Sonnwendstein; Gesäuse.

Expeditör **Schmidbauer**: Zürich—Wallensee—Chur—St. Moriz—Pontresina—Maloja—Chiavenna—Como—Lugano—Gottthard—Luzern.

Oberleutnant **Schmidt**: Thusis—Surava—Preda—Albula—Samaden—Pontresina—Berninapass—Bormio—Stilfserjoch—Trafoi—Schlanders—Meran—Zausenpaß—Sterzing—Pfitscherjoch—Dreitlahner—Mayerhofen.

Reallehrer **Schneider**: Pfänder—Scheibegg—Hindelang—Oberjoch—Reutte—Vermos—Fernpaß—Finstermünzpaß—Kaiser Haide—Münstertal—Ofenpaß—St. Moriz—Silvaplana—Mount Anlas.

Privatier **Siebenkäs**: Schmittenhöhe—Moserboden; Riemannhaus—Breithorn; Wildseeober.

Gymnasialprofessor **Stabler**: Riemannhaus—Breithorn—Lofer—St. Adolari—Zillertal; Bierwaldstättersee—Göschenen—Andermatt—Furka—Rhonetal—Simplon—Gemmi—Thunersee—Interlaken—Lauterbrunnental—Brienzersee—Brünningpaß—Luzern—Zürich—St. Gallen—Oberstaufen.

Reallehrer Dr. **Tempel**: Brünnsstein; Stuttgart—Maulbronn—Karlsruhe—Darlheim—Heidelberg—Amorbach—Würzburg; Eibsee—Thörlen—Ehrwald; Ma-



rienbergjoch—Bent—Hochjoch—Latsch—Madritschjoch—Schaubachhütte—Sulben—Stilfserjoch—Bormio—Presenagletscher—Mandronhütte—Duronepaß—Riva; Steingaden—Hohenschwangau—Neutte—Griesen—Garmisch—Wolfratshausen.

Oberexpeditor **Bolz**: Kaisertal—Stripfenjoch—Niemannhaus—Steinernes Meer—Juntensee—Königssee—Kamsau—Waxmann—Berchtesgaden.

Kaufmann **Bonsicht**: Kamsau—Waxmannhaus—Hoched.

Kulturingenieur **Wegmann**: Ziller—Zemtal—Berlinerhütte—Schwarzenstein—Daimerhütte—Ahrntal—Pustertal—Ampezzo—Misurinafee.

# Bibliothek

der

## Alpenvereins-Sektion Ingolstadt.

### I.

Zeitschrift des Deutsch-Oesterr. Alpenvereins.

Jahrgang 1870—1905.

### II.

Mitteilungen des Deutsch-Oesterr. Alpenvereins.

Jahrgang 1877—1905.

### III.

Richter, Die Erschließung der Ostalpen.

I., II. und III. Band.

### IV.

Jahrbuch des Schweizer Alpenclubs.

Jahrgang 1882—1905.

### V.

Reisehandbücher und besondere Berggruppen.

1. **Seh**, Spezialführer durch das Gäßäuse.
2. **Denes**, Wegweiser durch die ungarischen Karpathen.
3. **Waltenberger**, Das Wettersteingebirge.

4. **Waltenberger**, Panorama des Steinernen Meeres.
5. — Führer durch die Höhlen und Grotten von St. Canzian.
6. — Linz und seine Umgebung.
7. — Imst und seine Umgebung.
8. — Monte Cristallo.
9. — Itinerar von Görz und Gradiska.
10. **Seh**, Illustrierter Führer durch die hohen Tauern.
11. — " " " " Deßtalergruppe.
12. — " " " " Triest und Umgebung.
13. **Schweiger**, Führer durch das Karwendelgebirge.
14. **Schweiger u. Waltenberger**, Führer durch das Wettersteingebirge.
15. **Geubenberger**, Führer durch Weissenburg und Umgebung.
16. **Höllriegl**, Passau, Deutschlands Osttor.
17. — Ruffstein und das Kaisertal.
18. **Hohracher**, Toblach und das Ampezzotal.
19. **Moß**, I. Bd. Tirol und Vorarlberg.
20. — II. Bd. Oesterreichisches Küstenland, Krain und Istrien.
21. **Bolletino**, Del Club Alpino Italiano 1882.
22. **Krieger**, Geschichte der Zugspitzensteigung.
23. **Oberlehner**, Rundschau von der Adlersruhe zum Großglockner.
24. **Peisler**, Der Rotenstein und Kollerberg bei Bozen.
25. — Nordkapsfahrten und Fjordrouten.
26. **Baldvino**, Panorama. II. Gruppe del Monte Bianco versante Sud-Est.
27. **Dr. Finkertwalder**, Der Bernagtsferner.
28. **Woerl**, 1. Sindelang. 2. Tegernsee. 3. Rosenheim. 4. Ammersee. 5. Mittenwald. 6. Lölz. 7. Führer-Tarif durch Krimml und Wald. 8. Thur. 9. St. Gallen. 10. Stuttgart. 11. Führer durch das Alpenbiorama. 12. Oberauborf. 13. Thufis. 14. Rochel und Walchensee. 15. Das Kaisergebirge.
29. **Baumgartner**, Rundschau vom Ribbühlerhorn.
30. **v. Freisauff**, Von Zell am See nach Krimml.
31. **Webers** Reisehandbücher, I., II. und III. Teil: Deutsche Alpen.
32. **Burtscheller u. Seh**, Führer durch die Ostalpen.
33. **Meurer**, Führer durch die Dolomiten.
34. **Seh**, Führer durch die Zillertaleralpen.
35. **Simon**, Rundschau vom Schranlogel.

### VI.

Karten.

1. **Habenstein**, Karten der Osttiroleralpen, Blatt 1—9.
2. **Meurer**, Touristenkarten.
3. **Spezialkarten** aus der Zeitschrift d. D. O. Alpenvereins: 1. Habicht. 2. Feuerstein. 3. Schranlogel. 4. Similaun. 5. Hochwilbe. 6. Weißlugel. 7. Limbler Joch. 8. Wildspitze. 9. Zentrale Zillertalergruppe. 10. Großglocknergruppe.
4. **Karte** der Zugspitze.

5. Karte des Wendelsteingebirges.
6. **Waltenberger**, Entfernungskarte für Allgäu und das angrenzende Gebirge von Tirol und Vorarlberg.
7. **Dufour**, Topographische Karten der Schweiz, Blatt 1—25.
8. **Becker**, Karte des Kantons Glarus.
9. **Freitag**, Artarias Spezial-Touristenkarten (Dachsteingruppe.)

VII.

**Broschüren verschiedenen Inhalts.**

1. Deutsche Sprachinsel in Wälschtirol.
2. Anleitung zur Ausübung des Bergführerberufs.
3. Anleitung zu wissenschaftlichen Beobachtungen auf Alpenreisen. I. u. II. Bb.
4. Humoristische Naturgeschichte des alpinen Menschen.
5. Sagen aus dem Kaisergebirge.
6. Schriftstücke über Schutzhütten und Unterkunfthäuser.
7. Schriftstücke über Führerwesen.
8. Bestandsverzeichnisse des Deutschen u. Oesterreichischen Alpenvereins 1887—1900.
9. **Ebinger**, Der alpine Friede.
10. **Langhainz u. Schwab**, Praktische Winke über Ausrüstung, Verpflegung und Wandern im Hochgebirge.
11. **Kobell**, Bayerische Volksstücke.
12. **Brinz**, Gedächtnisfeier im „Verein zum Schutze deutscher Interessen im Auslande“.
13. **Röffelholz v.**, Die Drehung der Erdkruste.
14. **Brall**, „Serbus“, Farce in 1 Akt.
15. **Kanhenegger**, „Der Berggeist“, in 3 Aufzügen.
16. **Wilhelm**, „Am Seil“, alpines Charakterstück in 3 Bildern.
17. **Schberger**, Genseneier, 1. und 2. Portion.
18. **Mahrhofer**, „Bei Pfoarra“, Gedichte.
19. **Giber**, „S oanzige Kind“, bayerisches Volksstück; 1. Aufzug.
20. **Sturm**, König Laurins Rosengarten, ein deutsches Epos aus den Tirolerbergen.
21. **Kanhenegger**, „Im Nebel“, Schwank in 2 Aufzügen.
22. **v. Dalla-Torre**, Atlas der Alpenflora, 1 Textbuch und I., II., III., IV. Bb.
23. **Schweiger**, Der Alpenfreund, 1893—1896.
24. **Emmer**, Das Hahnenhäusl zu Bozen.
25. **v. Dalla-Torre**, Professor Dr. Adolf v. Bichler als Naturforscher.
26. **Ostermayer**, Atlas der Alpenflora.
27. **Dr. Died**, Die Moor- und Alpenpflanzen des Alpengartens Bösch bei Merseburg.
28. **Dapont**, Alpines Auskunftsbuch, — Literaturführer durch das gesamte Alpengebiet.
29. **Simon**, Die Ausrüstung des Hochtouristen.
30. **Dr. Müller**, Die neue Lechtalerstraße und das Lechtal.
31. **Einwell**, Dr. theol. M. Hoerfarter. Zur Enthüllung des Hoerfarterdenkmals in Rufftein.

32. **Jugolstadt** und Umgebung. Führer durch die Stadt nebst Karte.
33. **Böcklein**, Die Touristenausrüstung.
34. **Meurer**, Tiroler Stationen und Tourentabellen mit Zusammenstellung der Gebirgsgruppen.
35. **Gusterer u. Wolf**, Andreas Hofer.
36. **Schwarz**, Alpenrosen, Prologe.
37. **Dr. Japf**, St. Johann im Pongau.
38. **Dr. Filippo de Fillppi**, Die Forschungsreise Sr. R. Hoh. des Prinzen Ludwig. Amadeus v. Savoyen, nach den Eliasbergen in Alaska 1897.
39. **Jell am See** und Umgebung.
40. **Tirol und Vorarlberg** 1901.
41. **Die Welt** 1901.
42. **Meyers** Handlexikon.
43. **Deutsche Alpenzeitung**.
44. **Harlow**, Die Ernährung beim Sport.
45. **Deutscher Touring-Club München**, Der Radwanderer.
46. **Dr. Carl Blodig**, Zur Erinnerung an Walthar Flander.

VIII.

**Illustrierte Prachtwerke.**

**Alpine Majestäten**, Jahrgang 1902, 1903, 1904.





# Mitglieder=Verzeichnis.

(218 Mitglieder.)

Bei den in Ingolstadt wohnenden Mitgliedern ist die Angabe des Wohnorts weggelassen.

**Abe** Otto, Baumeister  
**Abe** August, Hauptmann, Lindau  
**Achter** Rudolf, Hauptmann, München  
**Aenderl** Hans, Charlutier  
**Aicher** Georg, Binngießermeister  
**Ammon** Ludwig, Direktionsassessor  
**Barth** Friedrich, Militärbaufekretär  
**Baumer** August, Hosslieferant  
**Bayer** Georg, Rentamtman  
**Dr. Sebald** Max, Oberstabsarzt, Reg  
**Beichhold** Max, Leutnant  
**Benkert** Karl, Direktionsrat, Würzburg  
**Berchem** von, Wilhelm, Oberleutnant  
**Bernhede** Joseph, Lehrer  
**Berthold** Karl, Oberstleutnant, Bils-  
 hofen  
**Bibra** Freiherr von, Friedrich, Haupt-  
 mann, München  
**Bickel** Konrad, Rechtsanwalt  
**Blatt** Konrad, Oberleutnant  
**Bleicher** Joseph, Gymnasialprofessor  
**Bockhorni** Magdalena, Fr., München  
**Brunner** Albert, Steueroberkontrolleur  
**Büschelberger** Gustav, Stadtbaurat  
**Burkhardt** Georg, Hossbuchhändler  
**Clungestein** Karl, Oberleutnant  
**Conzelmann** Friedrich, Großhändler,  
 München  
**Dehbed** Karl, Oberkriegsgerichtsrat,  
 Nürnberg  
**Diehm** Karl, Kaufmann  
**Diehm** Xaver, Kaufmann  
**Doblinger** Karl, Oberinspektor, Holz-  
 kirchen  
**Donaubauer** Xaver, Pfarrer, Königstein

**Dörner** Philipp, Rechnungsrat, Ger-  
 mersheim  
**Dorr** Karl, Oberleutnant  
**Dregel** Eduard, Kaufmann  
**Dürr** Franz, Hauptmann  
**Dürr** Roman, Oberzahlmeister  
**Egg** Isak, Kaserneninspektor  
**Ehrenhard** Jakob, Bezirkstierarzt  
**Eichhorn** Anton, Rechtsanwalt  
**Eigenberger** Franz, Notar  
**Ender** Hans, Gymnasialassistent, Augs-  
 burg  
**Engl** Franz, Buchhalter  
**Eul** Richard, Zeugoberleutnant  
**Euerst** Joseph, Lehramtsassistent  
**Engler** Michael, Ingenieur, Pulverfabrik  
 bei Reichertshofen  
**Ertl** Max, Kaufmann  
**Dr. Forster** v., Emil, Ingenieur  
**Franz** Albert, Regierungsrat  
**Franz** Sigmund, Oberbauwart  
**Friedmann** Wilh., Hauptmann, München  
**Gabler** Adolf, Leutnant  
**Gailhofer** Ignaz, Oberlandesgerichtsrat  
**Gangwolf** Anton, Probiantsamts-Kon-  
 trolleur, Erlangen  
**Geiger** Johann, Leutnant  
**Gerhard** Arthur, Reallehrer  
**Geul** Hermann, Eisenbahnassessor  
**Gewallig** Gregor, Apothekenbesitzer  
**Gietl** Max, Zeughauptmann, Färth  
**Glöckle** Andreas, Leutnant  
**Glonner** Ludwig, Leutnant  
**Göller** Ferdinand, Hauptmann  
**Dr. Gött** Georg, Gymnasialrektor

**Grieße** Richard, Theaterdirektor  
**Grüb** Anton, Professor  
**Gürster** Joseph, Apothekenbesitzer  
**Gyßling** Karl, Hauptmann  
**Haggenmüller** Alois, Zollinspektor,  
 München  
**Hammer Schmidt** Moriz, Oberstleutnant,  
 Augsburg  
**Dr. Hartmann** Joseph, Professor  
**Hausler** Friedrich, Major, München  
**Heidersberger** Max, Hauptmann  
**Heinzelmann** Dominikus, Expeditior  
**Heller** Karl, Leutnant  
**Heller** Nikolaus, Stadtpfarrprediger  
**Henle** Gustav, Hauptzollamtssoffizial  
**Dr. Herrmann** Karl, Generalarzt,  
 München  
**Hittentöfer** Julius, Amtsgerichtsekretär  
**Högerl** Stephan, Leutnant  
**Hönig** Felix, Postmeister  
**Hoffmann** Anton, Probiantsamts-Kon-  
 trolleur  
**Hofmann** Anton, Gymnasialprofessor  
**Hollweck** Emmeran, Brauereibesitzer  
**Holzschuber** Ferdinand, Expeditior  
**Holzschuber** Wilhelm, Leutnant  
**Hüttinger** Johann, Oberexpeditior  
**Jung** Friedrich, Major  
**Jungwirth** Franz, Feuerwerksleutnant,  
 München  
**Keller** Karl, Juwelier  
**Kiehl** Hugo, Leutnant  
**Kiening** Joseph, Cafetier  
**Kiehl** Franz, Gymnasialprofessor  
**Dr. Kinkeln** Franz, Chemiker  
**Dr. Knoll** Gustav, Stabsarzt  
**Koban** Franz, Leutnant  
**König** Michael, Steueroberkontrolleur  
**Köhler** Max, Expeditior  
**Kolland** Franz X., Expeditior a. D., Ro-  
 thenburg o./L.  
**Koller** Andreas, Kassier  
**Krämer** Max, Probiantsamts-Kontrolleur,  
 Dillingen  
**Krieger** Franz, Hauptmann  
**Krieger** Gottfr., Oberstleutnant, Augsburg  
**Dr. Lacher** Otto, Oberstabsarzt, München

**Samprecht** Franz, Hauptmann, Regens-  
 burg  
**Sang** Blasius, cand. jur., München  
**Sanz** Titus, Hauptmann  
**Schauer** Friedrich, Prokurist, München  
**Selcht** Hans, Amtsrichter  
**Seuzinger** Jakob, Bahnhofrestaureur  
**Seib** Joh., Regierungsassessor, Augsburg  
**Sindner** Ludwig, Hauptmann  
**Söhlein** Michael, Schieferbedermeister  
**Sorenz** Karl, Kommerzienrat  
**Sorenz** Otto, Prokurist  
**Mähner** Johannes, Hilfsgeistlicher  
**Maier** Georg, Bäckermeister  
**Maier** Georg, Festungsbauwart  
**Dr. Manger**, Oberarzt  
**Mangold** Joseph, Kaufmann  
**Mann** Max, Hauptmann a. D., München  
**Marl** Moriz, Oberleutnant  
**Mattner** Karl, Lehrer  
**Dr. Maul** Georg, Stadt- und Kranken-  
 hausarzt  
**Mayer** Johann, Postamtsdirektor  
**Mayer** Franz Xaver, Pfarrer, Rappolts-  
 kirchen  
**Meier** Georg, Postexpeditior  
**Moderegger** Jos., Schiffmstr., Königssee  
**Moderegger** Karl, Schiffmstr., Königssee  
**Mordstein** Friedrich, Gymnasiallehrer  
**Muckenschnabl** Ignaz, Rentamtman,  
 Pfaffenhofen  
**Dr. Nagel** Adolf, Oberstabsarzt  
**Niederländer** Thaddäus, Chemiker, Pul-  
 verfabrik bei Reichertshofen  
**Nelgreh** Joseph, Zeugoberleutnant,  
 München  
**Dr. Ostermaier** Heinrich, prakt. Arzt  
**Pahle** Theodor, Schlachthofdirektor  
**Paulus** Karl, Hauptmann  
**Perger** Anton, Lehrer und städt. Pen-  
 sionatsdirektor  
**Pettenlöfer** Michael, Zeughauptmann  
**Petz** Friedrich, Hauptmann  
**Peibold** Hermann, Hauptmann  
**Pflüger** Xaver, Eisenbahnadjunkt  
**Pichler** Friedrich, Ingenieur  
**Dr. Pichlmayr** Franz Xav., Gymnasial-  
 professor, München



**Bonshab** August, Brauereibesitzer  
**Bonshab** Joseph, Brauereibesitzer  
**Bopp** Rudolf, Oberamtsrichter  
**Bost** Karl, Hauptmann  
**Brens** Franz, Bezirksbautechniker  
**Brückmayer** Viktoria, Privatier,  
 Schrobenuhausen  
**Dr. Buchner** Karl, prakt. Arzt  
**Hadl** Georg, Rentamtssekretär  
**Rechenmacher** Max, Hauptzollamtsver-  
 walter  
**Reichentwaller** Joh., Lehrer, Pförring  
**Reichmaler** Karl, Expeditor  
**Reichenstein**, Freiherr von, Philipp,  
 Oberstleutnant, Schwaz, Tirol  
**Dr. Ribel** Christian, Gymnasiallehrer  
**Riederer** Alois, Major  
**Ringler** Friedrich, Stadtpfarrer  
**Rösling** Ernst, Hofbuchhändler  
**Rott** Wilhelm, Apothekenbesitzer  
**Dr. Rumpf** Otto, Chemiker  
**Sad** Ludwig, Rechnungsrat  
**Schabel** Sim., Amtsgerichtsekretär a. D.  
**Schäfer** Alwin, Direktor der städt. Gas-  
 fabrik  
**Schaidler** Bruno, Leutnant  
**Scheler** Theodor, Major  
**Schickl** Emil, Hauptmann, Bamberg  
**Schirmer** Joachim, Bahnmeister  
**Schlamp** August, Rechtsrat  
**Schmidbauer** Hans, Expeditor  
**Schmidt** Ernst, Oberleutnant, München  
**Schmidt** Friedrich, Rechnungsrat  
**Schneider** Joseph, Reallehrer, Passau  
**Schöntag** Eduard, Regierungsrat  
**Schröder** Konrad, Privatier  
**Schropp** Otto, Amtsrichter, München  
**Schubert** Franz, Hauptmann  
**Dr. Schulke** August, Bezirksamtman  
**Schwager** Hermann, Prokurist  
**Schwalb** Eugen, Leutnant  
**Schwalb** Heinrich, Rechnungsrat  
**Schwarz** Georg, Oberinspektor  
**Siebensäß** Friedrich, Privatier  
**Sigl** Michael, Rechtsanwalt, Geisenfeld

**Dr. Silberis** Oswald, Gymnasialprofessor  
**Sölk** Joseph, Photograph  
**Söldner** Eduard, Leutnant  
**Stadler** Joseph, Gymnasialprofessor  
**Stelchele** Alois, Hauptmann  
**Stod** Konrad, Hauptmann, Speyer  
**Stömmmer** Anton, Major und Direktor  
**Strahner** Gustav, Generalmajor, Min-  
 delheim  
**Stromberger** Ernst, Bahnmeister, Gai-  
 mersheim  
**Dr. Tempel** Hans, Reallehrer  
**Thum** Christian, Dentist  
**Ueberlegig** Karl, Hauptmann a. D.,  
 Matagalpa, Nicaragua  
**Vogl** Karl, Lazarettinspektor  
**Vogl** Georg, Oberleutnant  
**Vogt** Johann, Hauptmann  
**Volz** Lorenz, Oberepeditor  
**Vonficht** Sebastian, Kaufmann  
**Wachter** von, Hermann, Leutnant  
**Wächtler** Ludwig, Bauamtsassessor  
**Wagenknecht** Hans, Kriegsgerichtsrat,  
 Augsburg  
**Wagner** Andreas, Regierungsrat,  
 München  
**Wagner** Max, Rechnungs-Kommissär,  
 München  
**Wagner** Otto, cand. jur., München  
**Weber** Johann, Pfarrer, Schambaupten  
**Weber** Wilhelm, Major  
**Weichselbaumer** Franz, Major, Aschaf-  
 senburg  
**Weigmann** Wilhelm, Bezirks-Kultur-  
 Ingenieur  
**Wiegel** Ernst, Oberzahlmeister, München  
**Wimmer** Ludwig, Hofuhrmachermeister  
**Wimmer** Max, Kaufmann  
**Wopperer** Julius, Major  
**Zabuesnig** von, August, Cafetier  
**Zenger** August, Notar, Augsburg  
**Ziegler** Franz, Zahlmeisteraspirant  
**Zölk** Frz., Verwalter im Geometerdienst  
**Dr. Zwid** Peter, Oberstabs- und Garni-  
 sons-Chefarzt.