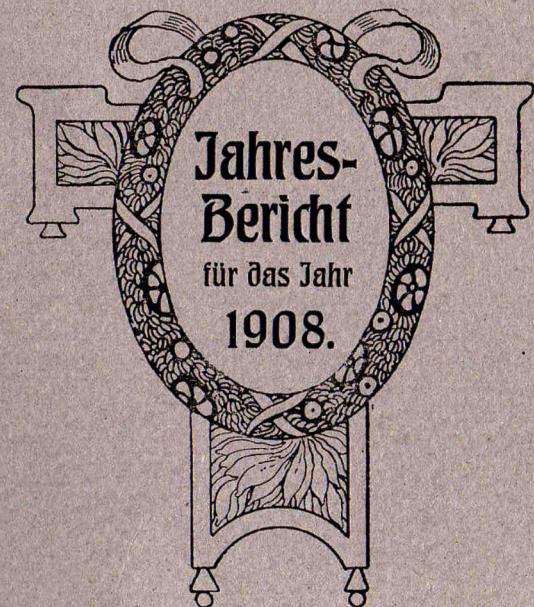


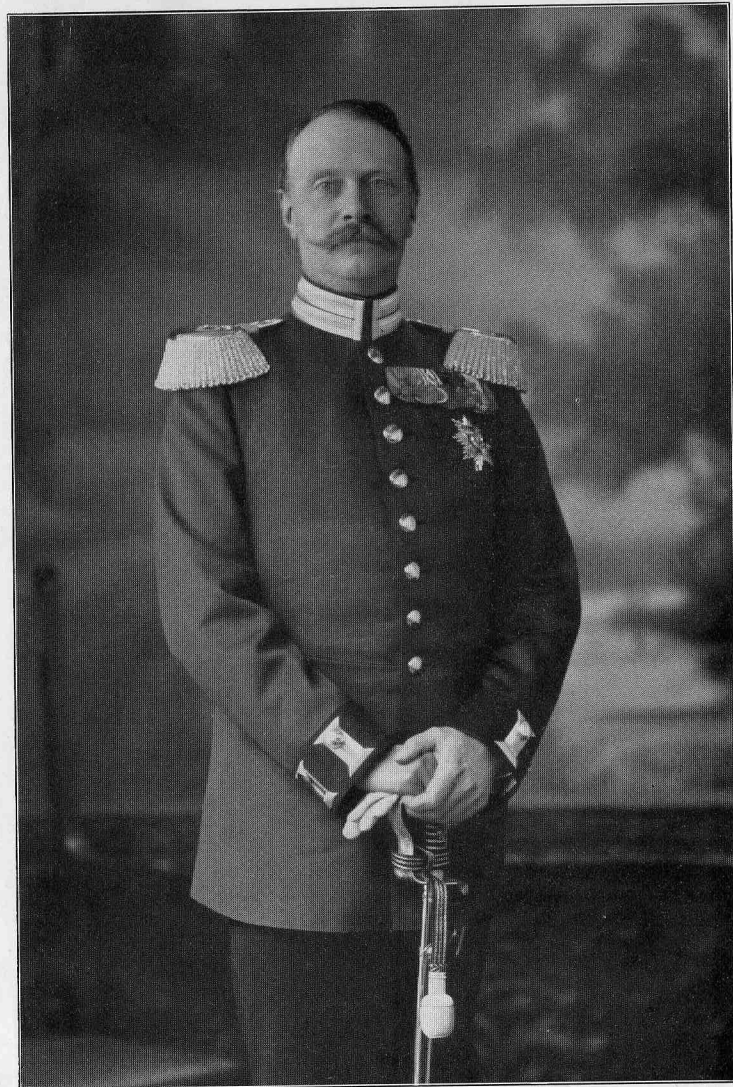
15

# Sektion Konstan3

des Deutschen und  
Österr. Alpenvereins.  
== 35. Vereinsjahr. ==



Konstan3.  
Buchdruckerei von Reuss & Iffa  
1909.



Großherzog Friedrich II. von Baden  
Ehrenmitglied der Sektion Konstanz.

Th. Schuhmann & Sohn, Photographen, Karlsruhe.



# Jahres-Bericht

der

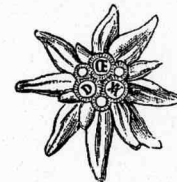
# Sektion Konstanz

des

Deutschen und Österr. Alpenvereins

für das

Jahr 1908.



==== 35. Vereinsjahr. ====

# Jahres-Bericht

vorgelesen und genehmigt in der ordentlichen  
Generalversammlung vom 30. Januar 1909.

Geehrte Herren!

In der Generalversammlung vom 11. Januar 1908 wurden folgende Herren in den Ausschuß gewählt:

1. Vorstand: Hugo Bantlin, Fabrikdirektor
2. Vorstand: Heinrich Müller, Handwerkskammersekretär
- Kassier und Schriftführer: C. Gess, Hofbuchhändler
- Hüttenwart: Dr. O. Brugger, Augenarzt
- Beisitzer: Otto Reuss, Buchdruckereibesitzer.

Der bisherige zweite Vorstand, Herr Fritz Gradmann, hat zum lebhaften Bedauern aller Anwesenden wegen Geschäftsüberhäufung seine Stelle niedergelegt. Der erste Vorstand nahm in der Generalversammlung Veranlassung, Herrn Gradmann für seine langjährige und ersprießliche Tätigkeit als Vorstandsmitglied, die sich nicht nur im inneren Dienste der Sektion, sondern auch durch Betätigung des Herrn Gradmann als Hochalpinist und durch Vorträge über diese Hochtouren in liebenswürdiger Weise geltend machte, den verbindlichsten Dank der Sektion auszusprechen und daran die Hoffnung zu knüpfen, daß Herr Gradmann auch fernerhin, nach seinem Austritt aus dem Ausschuß, sich weiter hochalpin betätigen und seine Erfahrungen den Interessen der Sektion auch weiterhin zur Verfügung stellen möge.

Es wird in Aussicht genommen, den Weg über das Schafbüchel-Joch einer eingehenden Verbesserung zu unterziehen und Abzweigungen in der Richtung auf Kuchen- und Küchelspitze,

sowie einen Fußsteig nach dem Patteriol zu errichten. Die Sektion Schwaben in Stuttgart hat in liebenswürdiger Weise ihre Zusage gegeben, die Strecke jenseits des Schafbüchel-Jochs nach Galtür zu gleichfalls zu verbessern.

Ferner wurde in Aussicht genommen, den Weg nach der Konstanzerhütte an der sog. „Steinwand“ durch einen niedrig gelegten Umgehungsweg in der Weise abzukürzen, daß mit wenig Steigung der steile Anstieg und Abfall des Konstanzerhütten-Weges an der genannten Stelle umgangen werden soll. Die Kosten für diesen Umgehungsweg wurden mit Kr. 500.— in Aussicht genommen. Subventionen des C. A. betragen Mk. 2200.—. Der Vorstand nahm ferner in Aussicht, daß im Jahre 1908 wieder, wie in früheren Jahren, verschiedene Sektions-Ausflüge in Aussicht genommen seien. Der zweite Vorstand, Herr Heinrich Müller, hat sich in liebenswürdiger Weise bereit erklärt, bei der häufigen Abwesenheit des ersten Vorstandes die Führung bei den Ausflügen zu übernehmen.

In der Generalversammlung wurde ferner der Beschluß gefaßt, von Erhebung des bisherigen Hüttenpachts von Kr. 100.— Abstand zu nehmen.

Am 25. Januar trat die Hütten- und Wegbaukommission zu einer Sitzung zusammen, um in gemeinsamer Beratung mit dem Ausschuß die in der Generalversammlung besprochenen Wegprojekte zu diskutieren.

Es wurde beschlossen:

1. Die bisher auf dem orographisch linken (westlichen) Ufer des Fasulbaches führende Teilstrecke des Weges Konstanzerhütte—Schafbüchel-Joch soll schon von der Hütte ab auf das rechte (östliche) Ufer des Baches verlegt werden. Von diesem Wege wird eine Abzweigung nach dem Einstieg zur Südwand des Patteriol angelegt, welcher laut Voranschlag ca. 1400 Meter lang werden soll. Eine gleiche Abzweigung führt in der Richtung auf Kuchen- und Kuchelspitze ca. 1600 Meter lang. Die gesamte Weganlage soll dem Zimmermeister Klimmer in St. Jakob nach dem von demselben eingereichten Voranschlag zum Preise von insgesamt Kr. 1688.— übergeben werden. Der Vorstand soll versuchen, den Voranschlag noch in einigen Positionen zu

reduzieren. Die Abzweigungen sollen erst nach Augenschein definitiv ausgeführt werden, evtl. soll nur eine Wegmarkierung bei den Abzweigungen zur besseren Auffindung des Weges vorgenommen werden.

Für die Strecke jenseits des Schafbüchel-Jochs soll die Sektion Schwaben zur Verbesserung des Weges aufgefordert werden.

2. Am Weg Wagnerhütte—Konstanzerhütte bei der sog. „Steinwand“, ca. 1200 Meter nördlich des Steges über die „Rosanna“ soll der Weg unter Umgehung des Punktes 1655 auf die Länge von ca. 500 Meter ebener verlegt werden. Veranschlagt von Klimmer für Kr. 500.— und um diesen Preis ihm zu übergeben. Der neue Weg muß zuerst abgesteckt und durch ein Vorstandsmitglied besichtigt werden.

Diese Beschlüsse konnten jedoch im Laufe des Sommers 1908 nur teilweise zur Ausführung gebracht werden. Der Schafbüchel-Jochweg konnte wegen schlechten, moorigen Terrains nicht in der von der Hütten- und Wegbaukommission bestimmten Richtung auf die rechte Seite des Fasulbachs verlegt werden, sondern man mußte sich darauf beschränken, den Weg auf dem linken Ufer des Baches einer gründlichen Verbesserung zu unterziehen. Der ganze Weg bis zum Schafbüchel-Joch wurde alsdann einer gründlichen Renovation unterzogen, einzelne, im Wege liegende Felsklötze durch Sprengung beseitigt, Unebenheiten, die in großen Mengen vorhanden waren und namentlich das Begehen des Weges bei Nacht geradezu gefährlich erscheinen ließen, mit dem Meisel beseitigt. Die den Weg durchquerenden Bäche und Riesel wurden in sauberen, steinernen Fassungen durchgeführt, sodaß eine Ablagerung von Schutt am Wege selbst und ein Abschwemmen der Beschotterung möglichst vermieden werden wird. Die Weganlage erscheint in allen Teilen äußerst gelungen und wurde im Spätjahre 1908 durch den ersten, sowie durch den zweiten Vorstand besichtigt und abgenommen.

Die Rechnung für den Wegbau seitens des Zimmermeisters Klimmer belief sich auf Kr. 1500.—, wovon bisher Kr. 1100.— abgeführt wurden.

Leider konnte die Wegverbesserung an der „Steinwand“ nicht zur Ausführung gebracht werden, indem von Seiten des

Gewalthabers des Zweidrittel-Gerichts, Vinzenz Haueis in Strengen in Verbindung mit den Ortsvorstehern der beteiligten Alpen dagegen Einspruch erhoben wurde. Dieser Widerspruch war hauptsächlich damit begründet, daß bei einer Umführung an einer niedrig gelegenen Stelle der „Steinwand“ der Weg für das Vieh absturzgefährlich werde. Trotz der Versicherung unsererseits, daß bei Ein- und Austritt Gatter und Zäune errichtet werden sollen, wurde der Widerspruch aufrecht erhalten mit dem Bemerkten, daß es dem Gewalthaber wohl bekannt sei, daß von Seiten nachlässiger Touristen die Gatter häufig offen gelassen werden und dadurch fortwährend eine Gefahr für das nach den oberen Weiden zu treibende Vieh bestehe. Trotz aller Bemühungen konnte der Widerstand des Zweidrittel-Gerichts nicht gebrochen werden und mußte daher von der Ausführung des Umgehungsweges an der „Steinwand“ Abstand genommen werden.

Außer dem Wegbau wurden noch neue Steige über den Fasulbach zum Patteriolanstieg und ferner zur Kuchelspitze mit einem Aufwand von Kr. 240.— ausgeführt.

Unsere Hütte erfreute sich im abgelaufenen Jahre eines sehr guten Besuches. Es verkehrten auf der Hütte im ganzen 824 Personen gegen 792 im Vorjahre. Davon waren

549 (545) Mitglieder und  
275 (247) Nichtmitglieder.

An Eintrittsgeldern wurden bezahlt:

von 234 Mitgliedern à 20 hl. . . . .	Kr.	46.80
von 203 Nichtmitgliedern à 40 hl. . . . .	„	81.20
Matratzen benutzt von 54 Mitgliedern à 80 hl. . . . .	„	43.20
„ „ „ 13 Nichtmitgl. à Kr. 1.60 . . . . .	„	20.80
Für Benutzung der Betten sind eingegangen:		
von 261 Mitgliedern à Kr. 1.20 . . . . .	„	313.20
„ 59 Nichtmitgliedern à Kr. 2.40 . . . . .	„	141.60
zusammen . . . . .	<u>Kr.</u>	<u>646.80</u>

Die Hüttenwirtschaft war wie in früheren Jahren in den Händen von Fräulein Anna Küng aus Nenzing und gab zu Beanstandungen keinerlei Anlaß.

Die schon im vorigen Jahre projektierte Wasserleitung für die Hütte konnte leider nicht ausgeführt werden, da man

erst die Qualität des Wassers des oberhalb der Hütte zutalgehenden kleinen Bachs noch näher untersuchen wollte. Das beste Wasser für die Hütte wäre wohl die unterhalb der Hütte ausmündende Quelle. Die Hebung des Wassers durch einen hydraulischen Widder stößt aber auf ziemliche Schwierigkeiten, da die zutag tretende Wassermenge eine ganz minimale ist. Es sollen daher im nächsten Jahre die Untersuchungen bezüglich des Wassers fortgesetzt und eventl. der Bach sehr weit oben in einer Brunnenstube gefaßt und das Wasser durch eine Leitung aus galvanisierten Röhren zur Hütte geführt werden. Die Anbringung eines laufenden Brunnens an der Außenseite der Hütte selbst ist in Aussicht genommen.

Unser Mitgliederstand hat in erfreulicher Weise einen namhaften Zuwachs erfahren, so daß wir mit 406 Mitgliedern gegen 382 im Jahre 1907 ins neue Jahr übergehen.

Durch den Tod verloren wir die geschätzten Mitglieder:

- Kommerzienrat Bally in Säckingen,
  - Carl Weltin in Konstanz,
  - Geh. Hofrat Kraenkel in Konstanz,
  - Wilhelm Graf Douglas zu Gondelsheim,
  - H. Gugler, Oberingenieur, Heidelberg,
  - Frau Direktor Kleemann in Stuttgart,
- welchen wir ein getreues Andenken bewahren.

Die Sektionsrechnung weist laut nachstehendem Kassenbericht folgende Ziffern auf:

An Einnahmen . . . . .	Mk.	11543.60
denen gegenüberstehen:		
An Ausgaben . . . . .	„	<u>4359.88</u>
(Sparkassenguthaben von 1907		
und Zinsen pro 1908) zus. Mk. 6829.78		
bar . . . . .	„	<u>353.94</u>
so daß ein Kassenbestand von . . . . .	<u>Mk.</u>	<u>7183.72</u>

auf neue Rechnung vorgetragen werden konnte. Die Abrechnung ist, wie in früheren Jahren, durch Herrn Direktor Max Stösser geprüft und richtig befunden worden. Wir sprechen dem Herrn Revisor für seine Mühewaltung unseren verbindlichsten Dank aus.

Im verflossenen Jahre wurden in der Sektion folgende Vorträge gehalten:

Inspektor Fischer über: Einweihung der Tübinger Hütte.  
Sylvio Würth über: Reisebilder aus Italien,  
Dr. Sulzberger über: Touren in der Hohen Tatra,  
Fritz Gradmann über: Das Rhätikon (Zimbaspitze u. Drusenfluh).  
Heinr. Müller über: Die Münchener Generalversammlung.

Wir sprechen den Herren Rednern an dieser Stelle für den großen Dienst, den sie unserer Sektion erwiesen haben, unseren herzlichen Dank aus.

Auf Anregung des Stadtrats wurde als Beitragsleistung zugunsten der Anfang August hier stattfindenden Internationalen Motorbootregatta des Motorjachtclubs Deutschlands ein Beitrag von Mk. 50.— bewilligt. Außerdem wurde, wie im Vorjahr, dem Verein zum Schutze der Alpenflora ein Beitrag von Mk. 25.— genehmigt.

Über die von unseren Mitgliedern ausgeführten Touren werden wir am Ende dieses Jahresberichtes extra berichten.

Unsere Bibliothek wurde im verflossenen Jahre um folgende Werke vermehrt:

„Meyers Konversations-Lexikon“, 6 Bände,  
„Die Alpen in der Eiszeit“, Penk & Brückner, (3 Lieferg.),  
Amund, „Die Nordwestpassage“.

Die alpine Tätigkeit der Sektion wurde im Berichtsjahre durch zwei außerordentlich gelungene Ausflüge gefördert, indem am 20. und 21. Juni ein Ausflug über Vaduz, Gaflei auf die „Drei Schwestern“ und am 28. und 29. Juni ein Ausflug auf die „Hohe Kugel“ und den „Hohen Freschen“ ausgeführt wurde. Die beiden Ausflüge erfreuten sich einer außerordentlich guten Beteiligung von Seiten der Sektionsgenossen und hatten wir auch das Vergnügen, an denselben Damen teilnehmen zu sehen. Wir hoffen, unseren Mitgliedern nach dieser Richtung hin auch im nächsten Jahre wieder mancherlei Anregung zu geben und wünschen, daß das alpine Leben der Sektion immer mehr und mehr florieren möge.

Unser verehrter Alt-Vorstand, Herr Dr. Wilhelm Strauß beging am 29. Mai 1908 seinen 70. Geburtstag. Aus diesem

Anlaß begaben sich am genannten Tage der erste und zweite Vorstand mit dem Kassier in die Wohnung des Herrn Dr. Strauß und brachten ihm unter Überreichung eines hübschen Blumen-Arrangements von Alpenrosen und Edelweiß die herzlichen Glückwünsche der Sektion dar. Herr Dr. Strauß war über diese Ehrung außerordentlich erfreut und sprach den Erschienenen für diese Aufmerksamkeit seinen herzlichen Dank aus.

Der Sektion wurden im vergangenen Jahre folgende Geschenke zuteil:

Von Herrn Dr. Strauß für die Konstanzerhütte:

1 Aneröid-Barometer mit Widmung;

Von den „Münchener Neuesten Nachrichten“:

1 Gratis-Abonnement vom Juli—Oktober.

Den verehrten Spendern herzlichen Dank!

Auf der diesjährigen Generalversammlung in München am 17. Juli wurde die Sektion durch ihren zweiten Vorstand, Herrn Heinrich Müller, vertreten. Derselbe erstattete in der Monats-sitzung einen eingehenden Bericht, aus welchem hauptsächlich interessante Daten über die Neuorganisation des gesamten Vereins und die neuen Statuten hervorzuheben waren. Dem Redner wurde durch den ersten Vorstand verbindlichster Dank ausgesprochen.

Das Kartoffelessen fand am 21. November in dem durch das Mitglied Itta in geschmackvoller Weise dekorierten Saal des „Barbarossa“ unter außerordentlich zahlreicher Beteiligung seitens der Mitglieder statt.

Nach Begrüßung der von Nah und Fern erschienenen Gäste und Sektionsgenossen erstattete der erste Vorstand einen kleinen Bericht über das bald zu Ende gehende Vereinsjahr und gab seiner besonderen Freude darüber Ausdruck, daß unser allverehrter Großherzog der Sektion die hohe Auszeichnung zuteil werden ließ, derselben als Ehrenmitglied anzugehören. Außerdem wurde die Mitteilung des Vorstandes, daß die Sektion zum ersten Male die stattliche Zahl von 400 Mitgliedern überschritten habe, mit großem Beifall aufgenommen. Weiterhin sprach der Vorsitzende den Wunsch aus, daß, wie in früheren Jahren, am Samstag abend die Sektionsgenossen recht zahlreich im „Bar-

barossa“ erscheinen möchten. Redner schloß mit dem Wunsche, daß die Sektion auch ferner ein Hort des edlen, gesundheitsfördernden Bergsports, aber auch eine Stätte fröhlicher Geselligkeit und köstlichen Humors sein möge und brachte darauf seinen Toast auf das Wohl der Sektion aus.

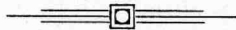
Mitglied Schlötterlein unterhielt die Anwesenden mit Gesangs- und Deklamations-Vorträgen aufs Köstlichste, so daß der Humor auch auf seine Rechnung kam.

Kanonier Geß bediente das Vereinsgeschütz aufs Vortrefflichste und erfreute die Anwesenden durch einen poetischen Kanonenspruch bei der jedesmaligen Abfeuerung des Geschützes.

Mitglied Elektrotechniker Wirth erfreute uns durch eine äußerst originelle elektrische Lichtspende, welche bei dem Toast auf die Sektion in überraschender Weise aufleuchtete.

Küche und Keller des Herrn Miehle fanden den ungeteilten Beifall aller Teilnehmer. Das von Mitglied Hofkonditor Dauner hergestellte Dessert, bestehend aus Eis- und Schneebergen mit wunderhübschen Alpenhütten auf den Gipfeln, von deren Abhängen Rodler und Skiläufer zu Tal fuhren, war nicht nur eine köstliche Augenweide, sondern auch ein herrlicher Abschluss des wohlgelungenen Mahles. Das ganze Fest nahm einen schönen, fröhlichen Verlauf und hielt die Teilnehmer in fidelster Stimmung bis zum frühen Morgen zusammen.

Wir wollen hoffen, daß die Sektion Konstanz auch in Zukunft fröhlich weiterblühen, wachsen und gedeihen möge!



## Arbeits-Programm pro 1909.

### 1. Ausflüge.

Es sollen wieder, wie im Vorjahre, zwei Sektionsausflüge unternommen werden, und zwar eine Tour für weniger Geübte und eine solche für vorgeschrittene Bergsteiger. In Aussicht genommen sind vorläufig die Winterstauende im Bregenzer Wald und die Rotwandspitze in den Lechtaler Alpen.

### 2. Hüttenbau.

Die Schindelverkleidung der Konstanzerhütte sollte einen frischen Anstrich erhalten, die Holzverkleidung im Wirtschaftsraum frisch geölt werden.

### 3. Wegbauten.

Die Schutzhütte der Sektion Reutlingen auf der hinteren Wildebene in der Nähe des Kafluner Winterjöchels wird im Anfang des Monats August eingeweiht werden. Die Hütte wird sowohl von Langen a. Arlberg durch das Nenzigastal, als auch von Schruns durch das Silber- und Kaflunertal zugänglich sein. Es ist unbedingt erforderlich, daß eine gute Verbindung zwischen der Konstanzer- und der Reutlingerhütte hergestellt wird. Zu diesem Zweck muß von der vorderen Branntweinhütte bis zum Kafluner Winterjöchel (2343 m) dem Pflunbach entlang ein Weg gebaut werden, der eine Länge von 6 bis 7 km hätte. Die Fortsetzung vom Winterjöchel zur Reutlingerhütte wäre Sache der Reutlinger Sektion. Durch diesen Weg in Verbindung mit der Reutlingerhütte wird alsdann die Besteigung der Pflunspitzen und des Kaltebergs wesentlich erleichtert. Es wäre wünschenswert, den Wegbau so frühzeitig in Angriff zu nehmen, daß die Anlage bei der Eröffnung der Reutlingerhütte fertig ist, bei welcher Feier sich unsere Sektion als Nachbarin zahlreich beteiligen sollte.

Eine Fußpfadanlage sollte ferner ausgeführt werden vom südlichen Ende des Patteriolferners an über den Talligerbach an dem Ostabhang der Vollandspitze vorbei gegen den kleinen See unterhalb des Schafbücheljochs zu. Auf diese Weise wird vermieden, daß Patteriolbesteiger, welche über das Schafbücheljoch weiterwandern wollen, über 1000 Meter ins Fasaltal absteigen müssen. Wegspuren sind teilweise schon vorhanden; das Gelände bietet nirgends irgend welche Schwierigkeiten, und der Weg selbst gestattet fortgesetzt eine hübsche Aussicht auf die gegenüberliegende Kuchen- und Küchelspitze, auf Talliger- und Vollandspitze etc.





## Kassen-Bericht

Einnahmen		Haupt-	
		M	S
1908	Saldo-vortrag von 1907 . . . . .	5365	96
	Beiträge von 406 Mitgliedern à 10 M. . . . .	4060	—
	Beiträge von 2 Mitgliedern à 5 M. . . . .	10	—
	27 Aufnahmegebühren à 5 M. . . . .	135	—
	28 Vereinszeichen à 1 M. . . . .	28	—
	Rückersatz für Lieferung gebundener Zeitschriften 1907 und 1908 . . . . .	643	—
	Rückersatz anderer Auslagen . . . . .	83	79
	Erlös aus gelieferten Karten etc. . . . .	42	55
	Einnahme aus der Hüttenwirtschaft . . . . .	563	29
	Sparkassenzinsen pro 1908 . . . . .	312	01
		<hr/>	
		11243	60
1909	1. Januar. Saldo-Vortrag . . . . .	6883	72

### Jubiläums-

		M	S
1909	Saldo-Vortrag von 1908 (unverändert) . . . . .	300	—

Konstanz, 1. Januar 1909.

Der Rechner: **Karl Gess.**

## pro 1908.

Kasse		Ausgaben	
		M	S
1908	Zahlung an den Zentralausschuß . . . . .	2310	—
	Bücherversand und Austragen . . . . .	117	03
	Einzug der Beiträge und sonstige Dienstleistungen . . . . .	10	—
	Beiträge zu gemeinnützigen Vereinen . . . . .	78	41
	Hüttenplatzpacht . . . . .	6	81
	Insertionskosten . . . . .	80	40
	Weganlagen im Hüttengebiet . . . . .	925	—
	Ausgaben für die Hütte und Trägerlöhne . . . . .	309	62
	Drucksachen . . . . .	16	35
	Feuerversicherungspolice für das Klublokal . . . . .	3	—
	Bilder- und Bücheranschaffungen (auch Landkarten) . . . . .	47	50
	Büchereinbände . . . . .	4	—
	Blumenspenden bei verschiedenen Anlässen . . . . .	24	50
	Portokasse des Vorstandes . . . . .	25	—
	Portokasse des Kassiers . . . . .	50	—
	Reisevergütungen . . . . .	100	—
	Auslagen für das Kartoffeessen . . . . .	99	60
	Versand des Jahresberichts . . . . .	22	40
	Sektionsausflüge . . . . .	95	47
	Verschiedenes . . . . .	34	79
	Saldo . . . . .	6883	72
		<hr/>	
		11243	60

### Wegbaufond

--	--	--	--

Revidiert: **Max Stösser.**

Von den im Jahre 1908 ausgeführten **Touren** sind folgende zur Kenntnis des Ausschusses gekommen:

(Die in Klammern [—] eingeschlossenen sind Schi-Touren.)

Herr M. Baertl: Gr. Spannort; Touren bei Engelberg.

Herr Hugo Bantlin: St. Moritz — Fuorcla Surley — Rosegletscher.

Herr H. Baumann: Kanisfluch — Widderstein — Freiburgerhütte — Straßburgerhütte — Panüler Schrofen — Scesaplana — Zimba (Westgrat); [Feldberg — Hochälple — Brodkamm].

Herr Dr. Baur: Pragser Wildsee — Nabiger Loch — Plätzwiesen — Schluderbach — Tre Croci — Cortina — Toblach.

Herr K. Beil: Urnäsch — Säntis — Lysengrat — Altmann — Roslenfirst — Saxerlücke; Nebelhorn — Himmeleck — Rauheck — Kreuzeck — Schwarzmilzferner — Einödsbach; Zimbaspitze (Westgrat); II., III. und IV. Kreuzberg (Überschreitung).

Herr Dr. Franz Berberich: Konstanzerhütte — Scheibler — Ulmerhütte — Zürser See — Spullersee.

Herr F. Blattner: Drei Schwestern (zweimal) — Zimbaspitze von der Sarotlaseite; [Feldberg; Bödele; Langen — Ulmerhütte — St. Christoph — Galzig — Arlberg — St. Anton].

Herr C. Blunk: Appenzell — Ebenalp; Appenzell — Meglisalp — Marwies — Fählensee — Sämbtisse; Bludenz — Burserschluft — Lünensee — Schweizertor — Sporeralp — Bilkengrat — Tilisunahütte — Sulzfluch — Gamsobel; Dornbirn — Bödele — Mellau — Kanisfluch — Damüls — Furka — Rankweil.

Herr A. Borocco: Albula — St. Moritz — Berninapaß — Tirano — Stilsferjoch — Dreisprachenspitze — Trafoi — Payerhütte — Ortler — Suldental — Meran — Bozen — Ridnauntal — Stubaital — Innsbruck — Arlberg.

Herr H. Braun: Hochälple, Hoher Kasten, Säntis, Klobenstein, Penegal, Piz Nair.

Herr Büchting: Säntis; Spondinig — Gomagoi — Sulden — Schaubachhütte — Halleschehütte — Cevedale — Sulden — Tabarettawände — Payerhütte — Trafoi — Stilsferjoch — Rötelspitze — Bormio — St. Caterina — Gaviapaß — Ponte die Legno — Tonalepaß — Dimaro — Madonna di Campiglio — Pinzolo — Tione — Duronepaß — Riva; Tremosine — Trive — Campuoneschlucht — Trabione — Gargmano — Schio — Asiago — Roana — Val Sugana — Luserna — Caldonazzo — Trient.

Herr E. Diez: Kandersteg — Gemmi — Leuk — Zermatt — Gornergrat; Châtelard — Col de Montets — Argentièrè — Flégère — Chamonise — Montanvert — Mer de Glace — Les Tines.

Herr Alfr. Delisle: Speer; Hoher Kasten — Saxerlucke — 3. Kreuzberg; Passeier — Schwarzwandelscharte — Becherhaus — Wilder Pfaff — Zuckerhütl — Braunschweigerhütte — Breslauerhütte — Vernagthütte; Parseier spitze; Zürs — Auenfeld — Bezau; Mythen; [Arth — Rigi; Brüllerköpfe; Valluga].

Herr Ed. Delisle: Brandkopf — Scharitzkehlalp; Schmittenhöhe; Ulmerhütte; Hoher Kasten — Staubererkanzel — Saxerlücke — Stiefel — Widderalp — Meglisalp — Rotsteinpaß — Lysengrat — Säntis — Blauer Schnee — Altenalp — Aescher.

Herr Dr. K. Eller und Frau: Tröllaföß (Island); Moränenhügel in der Adventsbai und im Bellsund (Spitzbergen); Nordkap — Diggermulenkollen — Stalheim (Norwegen); St. Anton — Darmstädterhütte — Kuchenjoch — Konstanzerhütte — St. Anton; Galzig; Flexensattel; Peischlkopf und Wirth.

Herr Dr. F. Fischer: Lamsenhütte — Lamsenspitze; Hallerangerhaus — Bettelwurfspitze — Speckkarspitze — Suntiger — Birkkarspitze — Vogelkarspitze — Schlichtenspitze; Heinrich Schweigerhaus — Kapruner Törl — Kalser Tauern; Große Zinne — Pfalzgauhütte — Tre Croci — Bambergerhütte — Dent de Mesdi — Sellajoch [Feldberg].

Herr Rob. Fischer: Gaschurn — Tübingerhütte — Vergaldnerjoch — Gargellen; Flexenstraße — Lech; Karspitze — Trittkopf; Lech — Ulmerhütte — Konstanzerhütte — Kuchenjoch — Darmstädterhütte — St. Anton — Lech; Lech — Hochkrumbach — Bregenzerwald.

Herr L. Frohmüller: Säntis von Wildhaus aus.

Herr H. Fuchs: Wanderungen im Allgäu; Vaduz — Gaflei — Fürstensteig — Kuhgratspitze.

Herr A. Gamon: Scesaplana-Rundtour.

Herr F. Gradmann: Widderstein; Braunarlspitze; Monte Mottarone; Val Maggia — Passo Campolungo; 7. und 8. Kreuzberg; Hohe Kugel — Hoher Freschen. [Hochälpe; Fähnerenspitze; Brodkamm; Arlberg; Gamseruck; Kaiserruck — Klosters; Parsennhütte — Weißfluh — Fürkeli — Davos; Strelapaß].

Herr v. Hahn: Bludenz — Brand — Lünensee — Schweizerator — Lindauerhütte — Bilkengrat — Tilisunahütte — Sulzfluh — Gauerpaß — Küblis; Davos — Maienfelder Furka — Arosa — Ochsenalp — Chur.

Herr K. Herosè: Säntis.

Herr Dr. K. C. Hofheinz; Säntis — Wildkirchli; Canisfluh — Hoher Freschen; Valluga — Schindlerspitze — Lech — Freiburgerhütte; Große Wilde; Höher Jofen — Gottesackerwände; [Bödele — Hochälpele; St. Christoph — Zürs].

Herr Dr. Jäckel: Pizalun, Sandalp, Klöntalsee, Fronalpstock, Andermatt, Rigi.

Herr K. Jäckle: Drei Schwestern; 7. und 8. Kreuzberg.

Herr Ad. Knäble: Drei Schwestern (zweimal); Säntis und Altman; Hoher Freschen; Zugspitze; Schnecke.

Herr L. Kohlhammer: Fraxern — Hohe Kugel — Hoher Freschen — Damüls — Mittagspitze — Kanisfluh — Au.

Herr Fr. Kuenzer: Kempten — Füßen — Partenkirchen — Garmisch; Seeshaupt — Tölz — Tegernsee — Neureut — Schliersee — Wendelstein — Herrenhimsee; Kaisergebirge — Kufstein — Innsbruck — Konstanzerhütte.

Herr Labhardt: Tritthorn, Pizzo Centrale, Groß-Litzner, Groß-Seehorn, Pizzo Rotondo, Rotondopaß, Wyttenwasserlücke.

Herr H. Laier: Göschenen — Andermatt; Gallenstock — Furkahorn — Furka — Rhonegletscher — Gletsch — Grimsel — Meiringen.

Herr Th. Lutz: Hoher Kasten; Schäffler; Hohe Kugel — Hoher Freschen; Schlern; Bregenzerwald — Arlberg.

Herr Dr. Mallebrein: Pilatus; Stanserhorn; Flüelen; — Göschenen; Oberalp — Ilanz — Dissentis — Flims.

Herr H. Manz: Gams — Wildhaus — Lichtensteig; München — Hohenschwangau — Kempten; Freiburg — Schauinsland — Feldberg — Zweiseenblick — Titisee; St. Antönien.

Herr C. Mattes: Hohe Kugel — Hoher Freschen; Konstanzerhütte — Patteriol; Gaflei — Kuhgratspitze; Zermatt — Gornergrat — Riffelalp — Findelengletscher — Theodulhütte — Breithorn — Theodulspitze — Theodulgletscher — Schwarzseehaus — Zermatt; Chamonix — Bossonsgletscher — Montanvert — Mer de Glace — Mauvaispaß — Chamonix.

Herr W. Metzger: Brand — Zalim — Straßburgerhütte — Scesaplana — Lünensee — Bludenz; Bezau — Schröcken — Hochkrumbach — Widderstein — Warth — Lechleiten — Biberalp — Rappenalp — Rappenseehütte — Hochrappenkopf — Heilbronnerweg — Waltenbergerhaus — Oberstdorf; [Morrone (Jura); Feldberg].

Herr R. Mayer: Peischelkopf — Saumspitze — Scheibler.

Herr H. Mohr: Hohe Kugel — Hoher Freschen; Touren in der Gegend von St. Anton, Pians und Innsbruck.

Herr Dr. Moog: Schruns — Wormserhütte — Kapellenjoch — Kreuzjoch — Hochjoch — St. Gallenkirch — St. Anton — Konstanzerhütte — Patteriol; Zell a. S. — Kaprunertal — Moserboden — Kapruner Törl — Rudolfshütte — Granatspitze — Kaiser Tauern — Kals — Stüdhütte — Adlersruhe — Großglockner — Franz Josef-Hütte — Glocknerhaus — Heiligenblut — Fleißtal — Sonnblick; Riffelscharte — Naßfeld — Gastein.

- Herr F. Müller: Hoher Kasten (zweimal); Alpsiegel — Zahme Gochs — Brültobel; Wildkirchli — Ebenalp; Schäfler.
- Herr H. Müller: Rigi (zweimal); Hüttisau — Hochgrat — Oberstaufen (Frühjahrstour); Drei Schwestern (zweimal); St. Anton — Darmstädterhütte — Scheibler — Konstanzerhütte; Hohenems — Hohe Kugel — Hoher Freschen — Dornbirn; Innsbruck — Großer Solstein — Scharnitz — Karwendelhaus — Birkkarspitze — Hallerangerhaus — Bettelwurfhütte — Großer Bettelwurf — Bettelwurfeck — Hall; Patteriol (Herbsttour); [St. Anton — St. Christoph; St. Moritz].
- Herr H. Muselik: Schröcken — Hochkrumbach — Widderstein — Gentscheljoch — Breitachklamm — Oberstdorf; Urnäsch — Säntis — Blauer Schnee — Appenzell; St. Imier — Chasserale — Neuveville — Biel; Porrentruy — Roche d'or — Réclaire (Jura).
- Herr L. Oechsler: Kandersteg — Gemmi — Leuck; Zermatt — Gornergrat; Chamonix — La Flégère; Montanvert — Mer de Glace — Chapeau.
- Herr K. Ratzeburg: Hohe Kugel; Wanderungen im Montafon; Zamang — Hochjoch — Versailspitze — Schafboden — Sanera.
- Herr K. Reiff: Engelberg — Spannorthütte — Titlis — Rucktobelhütte.
- Herr J. Reinhard: Albula — St. Moritz — Berninapaß — Tirano — Stifserjoch — Dreisprachenspitze — Trafoi — Payerhütte — Ortler — Suldental — Meran — Bozen — Ridnauntal — Stubaital — Innsbruck — Arlberg.
- Herr A. Reuss: Alpsiegel; Bogarten — Sämbtisersee — Brühlobel; Saxerlücke — Stauberenkanzel — Hoher Kasten; 3. Kreuzberg; [Hochälpele, Fähnerenspitz, Urnäsch Hochalp, Kaien, Flumser Oberberg, Wildhaus — Käseruck; Tagweidlikopf].
- Herr O. Reuss: Piz Corvatsch — Piz della Margna.
- Herr H. Ries: Konstanzerhütte — Scheibler; Edmund Grafhütte — Hoher Riffler.

- Herr F. Rothenhäusler: Waidbruck — St. Ulrich in Gröden — Secéda — Regensburgerhütte — Egascharte — Franz Schlüterhütte — Munkelweg — Broglesalp — Sellajoch — Rodella — Campitello — Vigo di Fassa — Karersee — Eggental — Bozen.
- Herr Sabel: Schlucht — Teufelskanzel — Hoheneck — Schwarzer und weißer See (Elsaß); Sonnenberg; Schynige Platte; Daube — Gemmenalphorn; Mont Salève.
- Herr R. Scherb: Piz Zupó, Lötschenlücke, Großes Aletschhorn, Leiterspitz; Jägerhorn — Frillarkuppe — Cima di Jazzi.
- Herr O. Schroth: Bregenz — Bezau — Schröcken — Lech — Zürs — Flexensattel — Ulmerhütte — St. Anton; Axenstein; Touren am Lago Maggiore.
- Herr Dr. Seiz: Watzmann; Steinernes Meer (Saletalpe — Riemannhaus); St. Ulrich — Grödener Joch — Boëspitze — Sellajoch — Fassajoch — Seiser Alpenhaus; Molignonpaß — Grasleitenpaß — Vajolethütte — Rosengartenspitze; Sautnerpaß — Kölnerhütte — Karersee — Bozen.
- Herr E. Stänglen: Hohe Kugel — Hoher Freschen; Drei Schwestern.
- Herr Dr. F. G. Stebler: Piz Badus, Oberalp, Furka.
- Herr K. Steidle: Lacarno und Umgebung; Zug und Umgebung; Heiden und Umgebung (Kaien).
- Herr Dr. Stocker: Hall — Salzstraße — Bettelwurfhütte — Großer Bettelwurf — Lafatscherjoch — Hallerangerhaus — Suntiger — Überschall — Hinterautal — Scharnitz; Drei Schwestern.
- Herr H. Straubinger: Hoher Freschen (Frühjahrstour); Pontresina — Piz Languard — Morteratschgletscher — Berninstraße — Pisciadello — Val di Campo — Val Viola — Isolacria — Bormio — Stifserjoch — Trafoi — Payerhütte — Tabarettawände — Sulden — Spondinig; Pians — Augsburgerhütte — Parseierspitze; [Hochälpele].

Herr A. Streicher: Hohe Kugel — Hoher Freschen — Schröcken — Widderstein — Hoher Ifen — Gottesackerplateau und -wände — Rohrmoos — Einödsbach — Wildguntenkopf — Trettachspitze (Traversierung) — Mädelegabelkar — Bockkarspitze — Hochfrottspitze — Mädelegabel — Gerstruben — Höfats (Westgipfel) — Äpele — Himmeleck — Hochvogel — Bäumenheimerweg — Hinterhornbach — Urbeleskarspitze — Bretterspitze — Enzensbergerweg — Marchspitze (Südgrat) — Großer Krottenkopf — Strahlkopf — Rothornspitze — Lechtal — Säuling — Königsschlösser — Höllental — Zugspitze — Wiener Neustätterhütte — Koburgerhütte — Tajaköpfe — Leutaschtal — Arnspitze — Scharnitzpaß; Schindlerspitze; Hoher Kasten; [Hochälpele (6 mal); Konstanzerhütte — Brüllerköpfe; Galzig — Ulmerhütte (4) — Valluga (2) — Schindlerspitze (3) — Peischelkopf (4)].

Herr Süersen: Säntis; Muottas Mureigl.

Herr Dr. Sulzberger: Hoher Kasten; Neuenalp — Schäfler — Ebenalp; Bogarten — Sämbtisersee — Brühltoibel; Hohe Kugel — Hoher Freschen; Saxerlücke — Hoher Kasten; 3. Kreuzberg; [Hochälpele, Fähnerenspitze, Urnäsher Hochalp, Flumser Oberberg, Kayen, Brodkamm, Wildhaus — Käseruck, Wangs — Gaffia — Tagweidlikopf].

Herr H. Tröndle: Hohe Kugel — Hoher Freschen; Chamossaire und Croix de Javernaz; Brévent — Montanvert; Tête noire — Col de Forclaz.

Herr K. Vogt: Bregenzerwald — Widderstein — Gentschel-  
paß — Oberstdorf; Schruns — Wormserhütte — Hoch-  
joch — St. Gallenkirch; Urnäsch — Säntis — Blauer  
Schnee — Wildkirchli.

Herr Dr. Volkwein: Kufstein — Hinterbärenbad — Elmauer-  
haltspitze — Kopftörl — Stripsenjoch; St. Johann —  
Fieberbrunnen — St. Ulrich am Pillersee — Hinterhorn —  
Lofer — Diesbach — Passauerhütte — Birnhorn — Ler-  
gang — Saalfelden — Riemannshaus — Schönfeldspitze —  
Funtensee — St. Bartholomä.

Herr B. Welsch: Wanderungen in den bayrischen Vorbergen;  
Kaisergebirge; Konstanzerhütte.

Herr G. Westhöfer: Hoher Kasten — Bollewieß —  
Mutschen — Sax; Innsbruck — Franzensfeste — Nieder-  
dorf im Pustertal — Pragsertal — Prager Wildsee —  
Nablages Loch — Roßalp — Geißelweg — Plätzwiesen —  
Schluderbach — Höhlenstein — Drei Zinnenhütte — Große  
Zinne — Misurinasee — Tre Croci — Cortina d' Am-  
pezzo — Falzaregopaß — Nuvolau — Andraz — Buchen-  
steiner Tal — Pieve di Livinalongo — Padonpaß —  
Bambergerhaus — Marmolatta — Bindelweg — Pordoi-  
joch — Bambergerhütte — Boëspitze — Pisciadusee —  
Grödenerjoch — Grödenertal — Waidbruck — Bozen.

Herr Dr. Winkelmann: Hoher Kasten — Alpsiegel —  
Schwendital; Drei Schwestern; Hoher Kasten — Saxerlücke.

Herr A. Wingler: Latenser Tal — Furka — Mittagspitze —  
Damüls — Faschinajoch — Großes Walsertal; St. Ulrich  
in Gröden — Suëda — Regensburgerhütte — Egascharte —  
Schlüterhütte — Adolf Munkelweg — Broglisalpe;  
St. Ulrich — Sellajoch — Rodella — Campitello —  
Karersee — Eggental — Bozen.

Herr Winzer: Vaduz — Sücca — Sareiserjoch — St. Rochus —  
Nenzing; Dalaas — Langen — Stuben — Flexensattel —  
Lech — Lechleiten — Rappenseehütte — Heilbronner  
Weg — Waltenbergerhaus — Einödsbach — Oberstdorf;  
Appenzell — Meglisalp — Säntis — Lysengrat — Alt-  
mann — Rotsteinpaß — Meglisalp — Seealpsee — Wild-  
kirchli — Appenzell.

Herr E. Wirth: Hoher Kasten — Bollenwies — Mutschen —  
Sax; Drei Schwestern; Bregenzerwald — Schröcken —  
Stuben — Ulmerhütte — St. Anton.

Herr K. Witt: Stuben — Flexensattel — Ulmerhütte —  
St. Anton — Darmstädterhütte — Kuchenjoch — Konstanzer-  
hütte.

Herr G. Wöhrl: Urnäsch — Säntis — Meglisalp — Appenzell;  
Hittisau — Höfle — Hochgrat — Oberstaufen (Frühjahrstour).

Herr H. Wortmann: Wylerhorn, Arnifirst, Groß Ruchen, Axalper Schwarzhorn, Gaulihütte, Schneehühnerstock, Fellilücke, Kaiserstuhl, Bannalpaß, Oberbauenstock, Unterkärpstock, Hahnenstock; [Nätschbodenhöhe, Hochstuckli].

Herr S. Würth: Wanderungen im Berninagebiet.

Herr C. Zimmermann: Ilanz — Vals — Valslerberg — Hinterrhein — Vogelsberg — Rheinwaldhorn — St. Bernhardin.



## Mitglieder-Liste

pro 1909.

### Ehrenmitglied

Seine Königliche Hoheit **Großherzog Friedrich II.** von Baden.

### Sektions-Leitung für 1909:

**Bantlin** Hugo, Fabrikdirektor, Vorstand.

**Müller** Heinrich, Sekretär der Handwerkskammer  
Vorstand-Stellvertreter

**Gess** Karl, Hofbuchhändler, Rechner und Schriftführer

**Reuss** Otto, Buchdruckereibesitzer, Beisitzer

**Sulzberger** Dr. Aug., Hüttenwart.

### Hütten- und Wegbau-Kommission:

**Gradmann** Fritz, Kaufmann

**Haible** Franz, Inspektor

**Kist** Ernst, Baurat

**Marrendt** Franz, Stadtrat

**Welsch** Bernhard, Apotheker.

### Mitglieder: \*)

**Abegg** Dr. G., Professor

**Abele** A., Ingenieur, Frankfurt a. M.

**Ackermann** E., Hofbuchhändler

**Allweiler** Fr., Fabrikant, Radolfzell

**Asal** H., Prokurist, Lörrach

**Auer** O., Stadtrechner, Überlingen

**v. Babo** Freiherr, Leutnant

**Baertl** M., Sparkassenrendant,  
Sigmaringen

**Bally** Otto, Fabrikant, Schopfheim

**Bantlin** Dr. Aug., Fabrikant, München

**Bantlin** Hugo, Fabrikdirektor

**Bauer** Dr. Aug., Notar, Rickenbach

**Bauer** K., Architekt, Radolfzell

**Baumann** H., Maschineninspektor

**Baumgartner** Dr. G., prakt. Arzt

**Baur** Dr. Hugo, Rechtsanwalt

**Baur** K., Privatier

**Baur** W., Hofapotheker, Donau-  
eschingen

**Beck** H.O., Generaldirektor, Rheinau

**Beckmann** K., Apotheker, Trier

**Beil** K., Domänenbuchhalter

**Belzer** O., Erzbischöfl. Bauinspektor

**Berberich** Dr. F., Fabrikant,  
Säckingen

**Berlinger** Th., Kaufmann, Lörrach

\*) Da, wo kein Wohnort angegeben ist, ist der Wohnsitz Konstanz.

**Berni H.**, Professor  
**Beyrer J.**, Privatier Kreuzlingen  
**Blattner F.**, stud. phil., Heidelberg  
**Blunk K.**, Uhrmacher, St. Gallen  
**Bogenschütz jun. O.**, Fabrikant,  
Steinen i. Wiesental  
**Bohl J.**, Rechtsanwalt, Radolfzell  
**Böhler A.**, Landgerichtsrat  
**Böhm Dr. F.**, Geh. Oberregierungsrat  
Karlsruhe  
**Boell**, Oberleutnant  
**Bommer Dr.**, prakt. Arzt, Überlingen  
**Borocco Albert**, Lörrach  
**Bosch M.**, Apotheker  
**Brandt K.**, Kaufmann  
**Braun H.**, Handelskammersekretär  
**Braun jun. W.**, Apotheker, Stockach  
**Brossmer K.**, Lehramtspraktikant,  
Offenburg  
**Brugger Alfred**, Weinhändler  
**Brugger Dr. O.**, Augenarzt  
**Brunner H.**, Bankier  
**Brunner M.**, Hotelbesitzer  
**Buch W.**, Leutnant  
**Büchting**, Landrat, Limburg  
**Büdingen Dr. med.**, Theodor  
**Bundschuh A.**, Amtsrevisor  
**Bürck W.**, Bezirksingenieur  
**Burger E.**, Direktor  
**Bury K.**, Sägewerksbesitzer, Wahl-  
wies  
**Busch V.**, Bürgermeister, Singen  
  
**Dahm E.**, Fabrikant  
**Dahme H.**, Architekt  
**Dame K.**, Oberst, Düsseldorf  
**Dauner G.**, Hofkonditor  
**Dehn F.**, Oberpostpraktikant,  
Hamburg  
**Delisle Alfred**, Kaufmann  
**Delisle Eduard**, Stadtrat  
**v. Dewall Jobst**, Leutnant, Berlin  
**Deyhle Dr. E.**, Rechtsanwalt  
**Dietrich C. H.**, Kaufmann  
**Diez E.**, Pfarrer, Steißlingen

**Dittler W.**, Rechtspraktikant  
**Dold Dr. Paul**, prakt. Arzt  
**Dürhammer E.**, Privatier  
  
**Ebel Fritz**, Privatier  
**Ehinger Moritz**, Stadtrat  
**Ehinger jun. Otto**, Fabrikant  
**Eller Dr. K.**, Landgerichtsdirektor,  
Karlsruhe  
**Engelhorn K.**, Oberbauinspektor  
**Essig Ludwig**, Gasthofbesitzer  
**Ettle Dr.**, Landgerichtsrat  
**Evers Dr. K.**, prakt. Arzt, Stockach  
  
**v. Fabrice**, Freiherr, Gottlieben  
**Federspiel M.**, Stadtrat  
**Fentzling**, Forstmeister, Triberg  
**Fessmann Th.**, Fabrikant, Zell  
i. Wiesental.  
**Finke F.**, Apotheker, Solingen  
**Firnhaber K.**, Bankier  
**Fischer Dr. F.**, prakt. Arzt, Würzburg  
**Fischer H.**, Bürgermeister, Donau-  
eschingen  
**Fischer Robert**, Ingenieur  
**Fischer**, Forstmeister, Karlsruhe  
**Flaig Heinrich**, Mailand  
**Flaig Dr.**, prakt. Arzt, Engen  
**Florian G.**, Hauptmann, Offenburg  
**v. Fragstein-Niemsdorf**, General-  
major, Gengenbach  
**Frank Ed.**, Rechtsanwalt  
**Freudenberger**, Regierungsrat,  
Gengenbach  
**Frohmüller L.**, Finanzrat, Karlsruhe  
**Fuchs S.**, Rechtsanwalt  
**Fuchs H.**, Sparkassenverwalter,  
Radolfzell  
**Fuss Franz**, Postrat  
  
**Gagg Philipp**, Notar.  
**Gail Karl**, Privatier  
**Gamon A.**, Obertelegraphen-  
inspektor, Oldenburg  
**Ganz R.**, Photograph, Zürich  
**Gärtner H.**, Major, Mannheim

**Gayer E.**, Forstassessor, Karlsruhe  
**Gegauf J. G.**, Fabrikant, Steckborn  
**Geiger E.**, Güterverwalter  
**Gerstel Ad.**, Dr. phil., St. Anton  
**Gerstel Dr. Fritz**, Bad Hall  
**Gess C.**, Hofbuchhändler  
**Glas M.**, Kunstmaler, Überlingen  
**Göpfer L.**, Stationsverwalter,  
Steinbach  
**Götz W.**, Leutnant  
**Gradmann Fritz**, Kaufmann  
**Graf Adolf**, Fabrikant  
**Greiner Otto**, Baumeister  
**Griesser O.**, Apotheker, Wiesbaden  
**Grossmann O.**, Kaufmann, Lörrach  
**Guggenheim Dr. Daniel**, prakt. Arzt  
**Guhl Dr.**, Bezirksarzt, Steckborn  
**Gutmann**, Forstmeister, Staufen  
  
**Häfner W.**, Kaufmann, Donau-  
eschingen  
**Hagen Dr. U.**, Generaloberarzt,  
Insterburg  
**v. Hahn H.**, Oberst, Görlitz  
**Haible Franz**, Inspektor  
**Haisch Chr.**, Kaufmann  
**Haenel v. Kronenthal**, Haupt-  
mann a. D., Wilmersdorf-Berlin  
**Hanloser Th.**, Sparkassenverwalter,  
Singen  
**Harnisch A.**, Zahnarzt, Altena i. W.  
**Haulick Ed.**, Bürgermeister  
**Hauser Dr. K.**, Rechtsanwalt  
**Hauser Dr. M.**, Apotheker, Meßkirch  
**Häusler F.**, Kanzleirat, Sigmaringen  
**Heilig P.**, Privatier, Oberuhldingen  
**Helmle Fr.**, Apotheker, Leimen  
**Henny A.**, Bahnhofrestaurateur,  
Donaueschingen  
**Henschel Ernst**, Privatier  
**v. Hermann A.**, Oberleutnant  
**Hermanuz**, Baurat, Überlingen  
**Herosé Kurt**, Privatier  
**Herosé Viktor**, Fabrikant  
**Herosé Walter**, Privatier

**Herr P.**, Apotheker, Lörrach  
**Herr Dr. R.**, prakt. Arzt, Lörrach  
**Herrmann K.**, Bankdirektor  
**Hesslöhl Dr. E.**, Professor  
**Hetz W.**, Hauptlehrer, Radolfzell  
**Heyd Rich.**, Fabrikant, Zizenhausen  
**Heyd Sigm.**, Fabrikant, Zizenhausen  
**Heyd Werner**, Fabrikant, Zizenhausen  
**Himmel G.**, Privatier, Kreuzlingen  
**Hirsch N.**, Kaufmann  
**Hofeck A.**, Inspektor  
**Hoffarth E.**, Staatsanwalt, Mannheim  
**Hofheinz Dr. K. K.**, Amtmann  
Mannheim  
**Hoegerich G.**, Kaufmann  
**v. Holleben M.**, Oberst z. D.,  
Starnberg  
**Hölzle Dr. Rich.**, Apotheker  
**Horn W.**, Oberleutnant  
**v. Hornstein-Binningen Karl**, Frei-  
herr, Binningen  
**Huber Adolf**, Weinhändler, Achern  
**Huber Julius**, Bankier, Achern  
**Hubert F.**, Sparkassenverwalter  
**Hummel Emil**, Reallehrer  
**Hummel Theodor**, Reallehrer  
  
**Jaekel Dr. Kl.**, Generalarzt,  
Karlsruhe  
**Jaekle K.**, Landgerichtsrat  
**Jaquet O.**, Intendanturrat a. D.  
**Intelmann F.**, Hofbankdirektor,  
Stuttgart  
**John v. Freyend**, Hauptmann, Neiß  
**Isele O.**, Oberlandesgerichtsrat,  
Karlsruhe  
**Itta Ad.**, Möbelfabrikant  
**Itta Jos.**, Privatier  
**Jung Fr.**, Fabrikdirektor, Bad.  
Rheinfelden  
  
**Kaiser Dr. Jul.**, Oberstabsarzt,  
Weißenburg  
**Kammerer H.**, Oberpostinspektor  
**Kaufmann K.**, Dampfschiffahrts-  
inspektor

**Kempter** Fritz, Apotheker  
**Kist** Ernst, Baurat  
**Klauke** P., Oberpostinspektor  
**Kleiner** E., Sparkassenverwalter, Meßkirch  
**Kleiner** Fritz, Gewerbelehrer  
**Klenkler** K., Techn. Assistent, Überlingen  
**Knaeble** Adolf  
**Knaeble** Aug., Architekt  
**Knobloch**, Stadtpfarrer, Stockach  
**Kohlhammer** L., Architekt  
**Koelsch** K., Oberpostpraktikant, Charlottenburg  
**Kramer** Alb., Ziegeleibesitzer  
**Krauss** Dr. Emil, Kaiserl. Oberrichter Herbertshöhe (Deutsch Neu-Guinea)  
**Krautinger**, Forstmeister, Staufen  
**Kresse**, Obergärtner, Überlingen  
**Krüger** H., Hauptmann, Lahr  
**Kuenzer** Franz, Buchhändler  
**Labhardt** E., Ingenieur, Faido  
**Laier** H., Postmeister, Dinglingen  
**Lange** L., Hauptmann  
**Lavater-Wegmann** H., Zürich-Enge  
**Leers**, Amtmann  
**Leibinger**, Apotheker, Bad. Rheinfelden  
**Leiner** Otto, Apotheker  
**Lenel** Dr. E. M., Mannheim  
**Leube** Dr. Wilh., prakt. Arzt  
**Linder** K., Fabrikant, Radolfzell  
**Loës** Albert, Kaufmann  
**Longard**, Oberamtmann, Sigmaringen  
**Lörrach**, Sektion des Schwarzwaldvereins  
**Lütz** Paul, Glasmaler  
**Lutz** Th., Stadtbaumeister  
**Luyken** Dr. A., Haus Landfort, Westfalen  
**Maier** G., Privatier, Zürich II  
**Mallebrein** Dr. K., Oberstabsarzt, Diedenhofen

**Malsch** W., Regierungsrat  
**Mannhart** Emil, Privatier  
**Mannhart** K., Kaufmann  
**Manz** H., Ingenieur a.D., Überlingen  
**Marrendt** Franz, Stadtrat  
**Martens** Dr. Wilh., Gymn.-Direktor, Donaueschingen  
**Matheis** Fr., Anwalt, Karlsruhe  
**Mattes** Karl, Kaufmann, Radolfzell  
**v. Mayenfisch**, Freiherr, Privatier  
**Mayer** J. F., Reallehrer, Überlingen  
**Mayer** M., Apotheker, Singen  
**Mayer** R., Rechtsanwalt, Lörrach  
**v. Meiss**, Haus Rauental bei Aschaffenburg  
**Menzer**, Forstmeister, Radolfzell  
**Merleker** A., Bankdirektor, Zweibrücken  
**Mettler-Wolff** J. G., Fabrikant, St. Gallen  
**Metzger** W., Finanzassistent  
**Meyer-Darcis** G., Florenz  
**Michels** Dr. E., prakt. Arzt, London  
**Miehle** K., Gasthofbesitzer  
**Mohr** H., Oberpostsekretär, Pforzheim  
**Moog** Dr. med., Radolfzell  
**Mühlebach** Dr. Friedrich  
**Müller** C. F., Kaufmann, Lörrach  
**Müller** Emil, Apotheker  
**Müller** Fritz, Hofjuwelier  
**Müller** H., Sekretär der Handwerkskammer  
**Müller** Otto, Kaufmann  
**Mündel** Wilh., Leutnant  
**Muselik** Hugo, Buchdruckereibesitzer  
**Nägele** K., Brauereidirektor, Radolfzell  
**Naumann** G., Major a. D.  
**Neef** Ludwig, Architekt  
**Neff** Al., Oberamtmann  
**Neidhardt** Arthur, Prokurist  
**Netzer** H., Redakteur, Lörrach

**Neuburger** F., Professor  
**Noeldechen** B., Kammersänger, Braunschweig  
**Noppel** Adolf, Fabrikant  
**Noppel** August, Privatier

**Obsner** Paul, Kaufmann  
**Oechsler** L., Pfarrer, Oberachern  
**Oppenheimer** Jul., Notar, Mannheim  
**Oestreicher** Ph., Kaufmann, Lörrach  
**Oestreicher** Rud., Kaufm., Lörrach  
**Osterwalder** Albert, Stadtrat  
**Pischl** K., Apotheker, Steckborn  
**v. Preen** Paul, Groß. Kammerherr  
**Preger** Dr. Karl, prakt. Arzt  
**Proell**, Oberarzt, Dr.

**Raidt** J., Baumeister  
**Rappenegger** Fr., Weinhändler, Vöhrenbach  
**Rasina** W., Privatier  
**Ratzeburg** Kurt, Hauptmann  
**Reichardt** Dr. K., Geheimer Oberregierungsrat, Karlsruhe  
**Reiff** Dr. K., Landgerichtsrat, Mannheim  
**Reiner** A., Möbelfabrikant  
**Reinhart** J., Kreissekretär, Lörrach  
**Renner** Dr. M., Oberamtmann, Oberkirch  
**Rettich** K., Oberförster, Schluchsee  
**Reuss** Otto, Buchdruckereibesitzer  
**Reuss** Alfred, Prokurist  
**Richter** Karl, Apotheker  
**Riedel** Postmeister, Müllheim  
**Rieder** K., Landgerichtsrat  
**Riedlinger**, Bürgermstr., Radolfzell  
**Ries** F., Ökonomierat, Schloß Mainau  
**Ries** H., Landwirtschafts-Inspektor, Waldshut  
**Riggler** Albert, Rechtsanwalt  
**Ringk** Emil, Gasdirektor  
**v. Röder**, Generalleutnant z. D., Stuttgart

**Roeger** Dr., prakt. Arzt, Markdorf  
**Rohweder** Rich., Kaufmann, St. Gallen  
**Römer** Fritz, Gerichtsassessor, Stuttgart  
**Rosenlächer** J., Landgerichtsrat, Waldshut  
**Rothenhäusler** Fritz, Fabrikant  
**Rottler**, Oberamtsrichter, Überlingen  
**v. Rüpplin** Karl, Freiherr, Oberlandesgerichtsrat, Karlsruhe  
**Sabel**, Major, Zabern i. E.  
**Sallmann-Vogler**, Fabrikant  
**Sauer**, Privatier, Überlingen  
**Sauter** Josef, Hoflieferant  
**Sauter** J., Sparkassenverwalter, Waldshut  
**Schaeffer** Fritz, Prokurist  
**Schaeffer** Herm., Kaufmann  
**Schaller** K., Kaufmann  
**Schätzle** W., Oberleutnant, Stockach  
**Schaubert** O., Major, Oppeln  
**Schedler** F. X., Privatier, Karlsruhe  
**Schellhammer** Franz, Professor  
**Scherb** Rud., Kaufm., Romanshorn  
**Scheu** K., Monsignore, Divisionspfarrer  
**Schlötterlein** Fr., Betriebskontrolleur  
**Schmid** F. J., Postinspektor, Karlsruhe  
**Schmidt**, Oberst z. D., Freiburg  
**Schmidt** Eugen, Kaufmann  
**Schmidt** Dr., Medizinalrat, Lahr  
**Schmidt** K., Notar, Stockach  
**Schmidt-Pecht** Heinrich, Kunstmaler  
**Schneider** Fritz, Prokurist  
**Schneider** P., Oberpostassistent  
**Schoch** C. F., Apotheker, Hilzingen  
**Schreiber** J., städt. Revisor  
**Schroth** O., Postassistent  
**Schuler** K., Hotelier, St. Anton



**Schultz** Adolf Hauptmann  
**Schwarz** C. A., Buchdruckerei-  
besitzer  
**Schwarzbauer** Franz, Gasthof-  
besitzer, Überlingen  
**Schwarzhans** K., Professor,  
Radolfzell  
**Schweinfurth** G. A., Schlachthaus-  
direktor  
**Schwer** G., Apotheker, Kleinlaufen-  
burg  
**v. Seckendorff** Freiherr, Oberst-  
leutnant z. D., Freiburg i. B.  
**Seiz** Dr. G., Bezirksarzt, Eberbach  
**Seubert** Dr. K., Geheimer Regie-  
rungsrat, Hannover  
**Seyb** Dr. A., Legationsrat, Karlsruhe  
**Simon** Eugen, Zahnarzt  
**Spangenberg** P., Apotheker,  
St. Gallen  
**Stadler** Friedrich, Privatier  
**Stadler** Friedrich, jun., Buch-  
druckereibesitzer  
**Stadler** Dr. A., prakt. Arzt, Singen  
**Staenglen** E., Apotheker  
**Stebler** Dr. F. G., Zürich  
**Steidle** Karl, Generalagent  
**Stein** E., Fabrikant, Steckborn  
**Steinhauser** Jul., Oberbauinspektor  
**Stephan** K., Eisenbahnassistent  
**Sterk** G., Kaufmann  
**Stern** Julius, Bankdirektor  
**Stocker** Dr. Aug., Kreisschulrat  
**Stoll** Adolf, Reg.-Baumeister,  
Freiburg  
**Stösser** Max, Bankdirektor  
**Straehl** Alfr., Fabrikant, Stockach  
**Straehl** Fritz, jun., Fabrikant  
**Straub** Ernst Frau, Rentnerin  
**Straubinger** Herm., Prokurist  
**Strauss** Dr. Wilh., Privatier  
**Streicher** August, Stadtrat  
**Streicher** A., Kaufmann, Säckingen  
**Stromeyer** Ludw., Kommerzienrat  
**Stromeyer** Ludw., jun., Fabrikant

**Sturzenegger** Franz, Fabrikant  
**Sulzberger** August, Privatier  
**Sulzberger** Dr. Aug., Chemiker  
**Suersen**, Eisenbahn-Bau-Inspektor,  
Posen  
**Thoma** Emil, Kunstmaler,  
Emmishofen  
**Thoma** G., Kaufmann, St. Fiden  
**Trolle** Friedrich, Landgerichtsrat  
**Tröndle** H., Postsekretär  
**Uhrig** Jakob, Zahnarzt  
**Venedey** Martin, Rechtsanwalt  
**Vetter** K., Hauptlehrer, Überlingen  
**Vischer** Dr. Oskar, prakt. Arzt  
**Vogelbach** Alb., Fabrikant, Lörrach  
**Vogt** Karl, Kaufmann, Radolfzell  
**Volkwein** Dr. V., prakt. Arzt,  
Sigmaringen  
**Vollmar** F. X., Bürgermeister,  
Pfullendorf  
**Wahl** Jakob, Gewerbelehrer  
**Walther** Jakob, Architekt  
**Walther**, Major, Bitsch  
**Waltz** Otto, Direktor  
**Wartenberg** H., Architekt  
**Weber** Dr. Franz, Oberbürger-  
meister  
**Weber** H., Gerichtsassessor,  
Donaueschingen  
**Wegeler** Joseph, Kaufmann,  
Feldkirch  
**Weinmann** A., Apotheker, Gais  
**Weisschedel** Dr. E., prakt. Arzt  
**Welsch** Bernhard, Stadtrat  
**Wendland** G., Kaiserl. Bankvorstand  
**Wengle** H., jun., Kaufmann, Bombay  
**Wentz** P., Hauptmann, Glogau  
**Westhoefer** G., Architekt  
**Wickert** E., Gerichtsassessor,  
Karlsruhe  
**Wiedicke** H., Postdirektor,  
Bitterfeld  
**Wiese** Robert, Postrat

**Winckelmann** Dr., Stabsarzt, Sagan  
**Wingler** August, Stadtchemiker  
**Winter** Dr. Heinrich, Oberstabsarzt  
**Winterer** Albrecht, Rechtsanwalt  
**Winzer** K., Hauptmann, Schlettstadt  
**Wirth** E., Elektrotechniker  
**Wissler** H., Pfarrer, Litzelstetten  
**Witt** Karl Ludwig, Kaufmann  
**Wittmann** Karl, Kaufmann  
**Wohlfahrt** Fr., Hofapotheker,  
Darmstadt  
**Wöhrle** Georg, Rektor  
**v. Woldeck** R., Landgerichts-  
direktor, Karlsruhe  
**Wolf** Eugen, Photograph  
**Wolf** Karl, Fabrikant, Radolfzell

**Wörner** Dr. G., Bezirksarzt,  
Überlingen  
**Wortmann** H., cand. jur., Zürich V  
**Würth** Sylvio, Privatier  
**Zengerle** W., Geheimer Hofrat,  
Karlsruhe  
**Zimmermann** Dr. Fr., prakt. Arzt,  
Meersburg  
**Zimmermann** K., Buchdruckerei-  
besitzer, Waldshut  
**Zimmermann** Rob., Kaufmann,  
Meersburg  
**Zimmermann** Professor, Singen  
**Züblin** Dr. Heinrich, Chemiker

