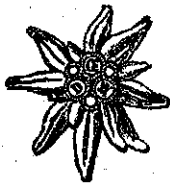
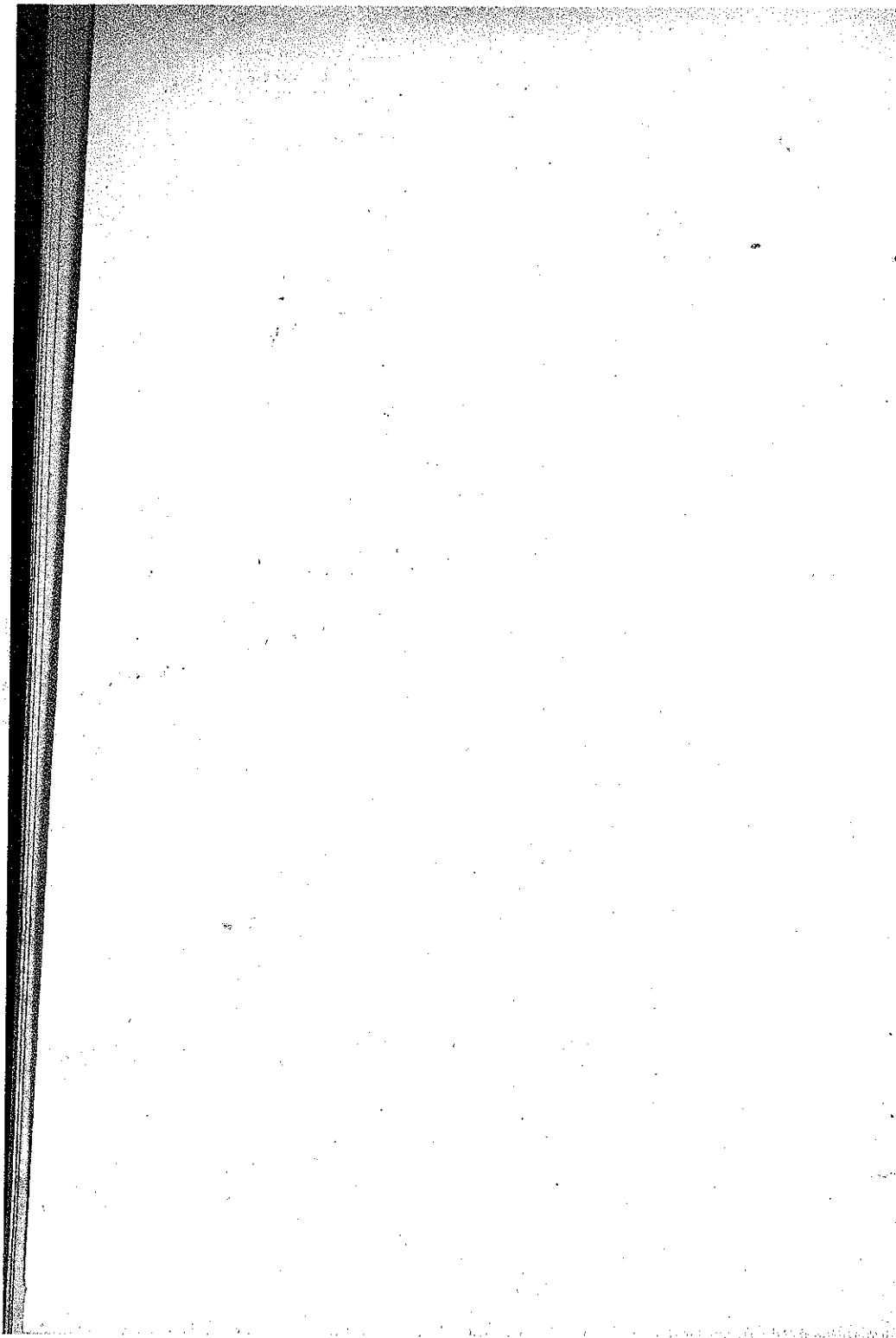


XXVIII. Jahresbericht  
der  
**Sektion**  
**„Schwarzer Grat“**  
des  
deutschen und österreichischen  
Alpen-Vereins  
für  
1909.



Leutkirch.  
Druck von Joseph Bernklau,  
k. württ. und k. bayer. Hofbuchhandlung.



## Zur gefl. Beachtung für die Mitglieder.

---

- 1) Es wird ersucht, alle **Adressänderungen** nicht dem Zentralausschuss, sondern **dem Sektionskassier** Herrn Kontrolleur **Graf** (Leutkirch) anzeigen zu wollen und zwar jeweils möglichst rasch, da nur so eine geordnete Zustellung der Drucksachen des Vereins möglich ist.
- 2) **Neue Mitglieder** können jederzeit beim Vorstand angemeldet werden. Erfolgt der Eintritt im Laufe des Jahres, so werden die Mitteilungen vom Jahresbeginn ab nachgeliefert.
- 3) **Austrittserklärungen** für das folgende Jahr müssen **bis 1. Dezember des laufenden Jahres** schriftlich erfolgen. Andernfalls sind sie ungültig.
- 4) Der Mitgliedsbeitrag beträgt Mk. 10. Die auswärtigen Mitglieder werden ersucht, den Beitrag **bis 1. März** an den Sektionskassier einzusenden, worauf ihnen die Mitgliedskarte als Quittung zugeht. Anfangs März werden die ausstehenden Beiträge durch Postauftrag erhoben. **Die Zeitschrift wird sämtlichen Mitgliedern, ohne besondere Bezahlung, gebunden geliefert.**
- 5) Die von den Mitgliedern ausgeführten **Gebirgstouren** wollen dem Vorstand behufs Aufnahme in den Jahresbericht **bis spätestens Ende November** ohne besondere Anforderung zur Kenntnis gebracht werden. Um den Jahresbericht künftig rechtzeitig versenden zu können, ist die Einhaltung dieses Termins unbedingt notwendig.
- 6) Die **Sektionsbibliothek** wird den Mitgliedern zur Benützung angelegentlichst empfohlen.
- 7) Die **Sektionsausflüge** werden an die auswärtigen Mitglieder nicht besonders ausgeschrieben, es wird vielmehr auf den Jahresbericht verwiesen. — Auskunft erteilt jederzeit, auch telephonisch (Nr. 20), der Sektionsvorstand.
- 8) In den Städten **Isny** und **Wangen** sind Adressänderungen, Anmeldungen, Austrittserklärungen nur an die Herren Bezirksobmänner zu richten.

Diesen liegt **in ihren Bezirken** weiter ob

- 1) der Beitragseinzug,
- 2) die Abgabe von Vereinszeichen,
- 3) die Überstempelung der in die Mitgliedskarten eingeklebten Photographien,
- 4) die Entgegennahme von Tourenberichten,
- 5) die Entgegennahme von Bestellungen auf Vereinschriften und Karten.

Die Mitglieder werden darauf aufmerksam gemacht, dass die im Verlage des D. u. Ö. A.-V. erschienenen grossen Werke: Erschliessung der Ostalpen und Atlas der Alpenflora jetzt zu dem ermässigten Preise von je 12 Mk. (ungebunden) bezogen werden können. Gebunden 18 Mk. bzw. 20 Mk.

## Jahresbericht pro 1909.

Die Sektion Schwarzer Grat tritt mit dem Jahre 1910 in das 29. ihres Bestehens ein. Der Mitgliederstand hat sich auch im abgelaufenen Jahre erfreulich gehoben und zählen wir gegen fernd 191, jetzt 223 Mitglieder.

Neuanmeldungen 51, Abmeldungen 17, gestorben 2 Mitglieder und reiner Zuwachs 32.

Durch den Tod wurden uns entrissen Ferdinand Dörner zum „Bazar“ in Leutkirch und Wilhelm Sander, Pharmazeut von Alsfeld, Oberhessen.

War unser alter Freund Dörner auch kein grosser Bergsteiger, so war er doch ein treuer Freund unserer Sache. In früheren Jahren hat er sich regelmässig an den Sektionsausflügen beteiligt.

Ein junges, hoffnungsvolles Leben ist mit unserm Mitgliede Sander dem Bergsport zum Opfer gefallen. — Früher in Isny in Stellung, dann an der Universität München. Von München aus machte er den verhängnisvollen Ausflug in die Oberstdorfer Berge. Nachdem er eine Reihe schwieriger Besteigungen glücklich durchgeführt hatte, wollte er den Abschluss mit einer Höfatsbesteigung über den berechtigigten Nordgrat machen. Es war sein letztes Unternehmen.

Eine ausgesandte Rettungskolonnie konnte nur seine Leiche bergen. Der Verunglückte war ein anerkannt tüchtiger Bergsteiger und durfte sich wohl eine schwierige Aufgabe stellen. Irgend ein unglücklicher Zufall, ein ausbrechender Stein oder Rasenbüschel ist ihm verhängnisvoll geworden.

Ehre seinem Andenden.

Unsern beiden Toten werden wir ein treues Gedenken bewahren.

Das Ehrenedelweiss für 25jährige Mitgliedschaft konnte diesmal Herrn D. Raff, kgl. Handelsrichter in München verliehen werden.

Wir gratulieren unserm verehrten Mitgliede zu seinem alpinen Jubiläum und danken ihm bestens für sein treues Ausharren bei unserer Sache.

Was unser Vereinsleben betrifft, so ist zu konstatieren, dass zahlreiche Versammlungen und Zusammenkünfte stattfanden, dass jedoch nur ein Vortrag zu erwähnen ist: „Über die Wienreise“, in welchen sich der Vorsitzende und Herr Franz Martin teilten. Der Vortragsabend wurde durch Lichtbilder und die Mitwirkung des Sängerkranzes belebt und verschönt.

Die Sektionsausflüge im Frühjahr und Sommer 1909 hatten unter der ungünstigen Witterung teilweise sehr zu leiden, auch wurden sie durch die Wienreise stark beeinträchtigt.

Der Frühjahrsausflug auf den „Schwarzen Grat“ war wieder sehr stark besucht und vom Wetter sehr begünstigt.

Dagegen wurde der Peter und Paul-Ausflug aufs Riedberger Horn ganz gründlich verregnet.

Die weiteren Ausflüge auf Valuga und Sulzfluh kamen nicht zur Ausführung.

Die Hauptleistung im Jahre 1909 war die Reise zur Generalversammlung des D. u. Ö. A.-V. in Wien, an welcher sich 15 Mitglieder beteiligten. — Über die neue Tauernbahn nach Villach, Klagenfurt, Graz und den Simmering nach Wien; Rückreise über Linz und Salzburg. Leider wurde die Besteigung des Ankogels durch Regen und massenhaften Neuschnee vereitelt, dagegen wurde der Dobratsch bei Villach, ein ganz hervorragender Aussichtsberg, bei sehr günstigen Verhältnissen bestiegen.

Die Wienreise und die Generalversammlung Wien wird den Teilnehmern lebenslang in angenehmer Erinnerung bleiben.

Die alpinen Leistungen der einzelnen Mitglieder sind am Schluss beigefügt.

Am Schwarzen Grate wurden die Markierungen ergänzt und dürften sie wohl allen Ansprüchen genügen.

Nicht zur Ausführung kam die fern beschlossene Anbringung einer Orientierungstafel auf der Plattform des Pavillons und eines Tisches im Schutzraum. Diese Rückstände sind für 1910 vorgemerkt.

Die Generalversammlung unserer Sektion fand am 6. Februar dieses Jahres statt. — Eine für die weitere Entwicklung unserer Sektion sehr wichtige Sache, die Frage der Erwerbung eines alpinen Arbeitsgebiets und der Erbauung eines Unterkunftshauses in demselben stand auf der Tagesordnung. Bekanntlich wurde schon vor 14 Jahren ein Hüttenbau einstimmig beschlossen und waren auch die Vorarbeiten bereits weit gediehen, als unvorhergesehene Hindernisse die Sache scheitern liessen. Neuerdings wurde die Hüttenbauangelegenheit dadurch wieder in Fluss gebracht, dass sich Gelegenheit bot, in dem uns nahe gelegenen Bregenzer Walde ein sehr schönes Arbeitsgebiet zu erwerben. Es handelt sich um die zwischen-

Schröcken und Lech gelegenen Gebirgsgruppen Braunarlenspitze, Mohnenfluh und Juppenspitze. Seither haben in diesem Gebiete die Sektionen Vorarlberg und Weimar gearbeitet. Durch das liebenswürdige Entgegenkommen dieser beiden Sektionen sind nun die Verhältnisse in der Weise geregelt worden, dass die Sektion Vorarlberg ihre seitherigen Arbeiten der Sektion Schwarzer Grat abtritt. — Die Sektion Schwarzer Grat hat neben dem Hüttenbau für das ganze Gebiet allein den Wegbau zum Butzensee und von diesem auf die Mohnenfluh und Juppenspitze zu übernehmen. Gemeinschaftlich mit der Sektion Weimar, welche ihren 1909 begonnenen Wegbau, Schröcken, Hochgletscheralpe und über den Nordgrat auf die Braunarlenspitze zu Ende führt, den Weg: Butzensee-Kleinspitze-Braunarlenspitze.

Soweit sich die Verhältnisse ohne Augenschein an Ort und Stelle übersehen lassen, wird unsere Hütte von Schröcken in ca.  $2\frac{1}{2}$  bis 3 Stunden erreichbar sein. Von der Hütte aus wäre die Mohnenfluh in etwa  $1\frac{1}{2}$  Stunden, die Braunarlenspitze in etwa 2 Stunden zu erreichen. Sowohl die Braunarlenspitze (2651 m), als namentlich die Mohnenfluh (2547 m) sind hervorragende Ausichtsberge und nach Herstellung der Wege auch weniger Getüften leicht zugänglich. Eingehende Beschreibung dieses Gebietes ist in der Zeitschrift von 1907 S. 180 bis 186 enthalten. Unser Hüttenplatz ist auf der Kunstbeilage zwischen Seite 176/177 links in der tiefen Einsattelung zu suchen. Wie schon erwähnt, besteht mit den beteiligten Sektionen Vorarlberg und Weimar vollständiges Einverständnis, auch der Hauptausschuss hat sich mit unserm Projekte einverstanden erklärt und einen Beitrag aus Mitteln des Gesamtvereins in Aussicht gestellt.

Der weitere Fortgang der Sache ist nun von einem Augenschein an Ort und Stelle abhängig, bei welcher Gelegenheit auch die Verhandlungen mit dem Grundeigentümer zu Ende zu führen sind. Letzterer ist bereit, uns den nötigen Platz abzugeben, wogegen seitens der Jagdpächter noch Einsprache erhoben wird. Es ist zu hoffen, dass diese Schwierigkeit nicht unüberwindlich ist. Über eine andere Schwierigkeit können uns unsere werten Sektionsgenossen hinweghelfen, wir meinen die Aufbringung der Mittel. Wir werden, wie andere Sektionen, Anteilscheine ausgeben und hoffen, dass dieselben reissenden Absatz finden.

Der Mandatar der Sektion Vorarlberg, Herr Dr. Jammer in Au, hat uns schon seither sehr wertvolle Dienste geleistet und uns auch für die Zukunft seine kräftige Unterstützung zugesagt. Es sei ihm der Dank der Sektion auch an dieser Stelle ausgesprochen.

Anfügen möchten wir noch, dass unsere Wegbauten Butzensee-Mohnenfluh-Juppenspitze-(Auenfeldpass) und Butzensee-Klein-

spitze-Braunarlenspitze einen Bestandteil des geplanten grossen Höhenweges: Hochkrumbach - Auenfeldpass - Juppenspitze - Mohnenfluh - Butzensee (Leutkircher Hütte) - Kleinspitze - Braunarlspitze - Hochberg - Rotspitze - Schadonnapass (Biberacher Hütte) - Hochkünzelspitze - Zitterklapfen - Damüls - Mittagsspitze - Hoher Freschen (Freschenhaus) - Hohe Kugel - Dornbirn, bilden werden.

Die Generalversammlung hat den Sektionsvorstand einstimmig ermächtigt, Arbeitsgebiet und Hüttenplatz zu erwerben und die weiteren Vorarbeiten für den in Aussicht genommenen Weg- und Hüttenbau zu treffen.

Möge unserer Unternehmung ein günstiger Stern leuchten. Als weiterer wichtiger Gegenstand stand in der Generalversammlung zur Verhandlung die Aufstellung ständiger Vertreter der Sektion in den Städten Isny und Wangen, ähnlich, wie sie die Sektion Vorarlberg in ihren Mandataren und der Schwab. Albverein in seinen Vertrauensmännern hat. — Diese Einrichtung fand die einstimmige Genehmigung der Generalversammlung. Hoffen wir, dass unsere künftigen Bezirksobmänner in Isny und Wangen der alpinen Sache viele neue Freunde gewinnen.

Die Sektionsausflüge im Frühjahr und Sommer 1910 sollen hauptsächlich unserm künftigen Arbeitsgebiete gelten.

14.—16. Mai (Pfingsten): Besichtigung des Hüttenplatzes, möglichst mit Besteigung der Mohnenfluh.

13.—15. August: Braunarlenspitze mit Abstieg ins Lechtal und über Spulensee zum Arlberg oder nach Rothenbrunn im Grossen Walsertale.

Im September Sulzfluh.

Selbstverständlich findet auch der übliche Frühjahrsausflug auf den Schwarzen Grat statt.

Anmeldungen zu den Ausflügen wollen an den I. Vorsitzenden gerichtet werden, worauf genaues Tourenprogramm mitgeteilt wird.

Die Vorstandswahlen ergaben keine Veränderung und gehören somit dem Sektionsvorstande an:

**I. Vorsitzender:** Oberamtssparkassier Weiser.

**II. Vorsitzender:** Stadtschultheiss Fischer.

**Schriftführer:** Postsekretär Hosch.

**Kassier:** Sparkassenkontrolleur Graf.

**Bibliothekar:** Hofbuchhändler Bernklau.

**Beisitzer:** Oberamtsbaumeister Kluffinger in Leutkirch.

Kaufmann Franz Martin in Leutkirch.

Domänendirektor Schinabeck in Isny.

Kaufmann Leibfried in Isny.

Oberamtsarzt Dr. Kästle in Wangen.

Baurat Bechtle in Reutlingen.



Das im Anschlusse an die Generalversammlung veranstaltete „Alpine Fest“ nahm einen glänzenden Verlauf. Die Räume im Gasthof zum „Hirsch“ waren überfüllt wie noch nie. Ein Beweis der steigenden Beliebtheit unserer Sektion und ihrer Veranstaltungen. Auch auswärtige Gäste waren in grösserer Zahl anwesend. Wir können mit Befriedigung auf diesen Abend zurückblicken. Allen Mitwirkenden den besten Dank.

Möge die Sektion auch in Zukunft blühen und gedeihen.

Mit alpinem Gruss

**A. Weiser,**

I. Vorsitzender.

---

Über die touristischen Leistungen der Sektionsgenossen im Jahre 1909 gibt nachstehende alphabetische Zusammenstellung der eingegangenen Tourenberichte Aufschluss:

**Allmendinger**, Gerichtssekretär, Leutkirch: Hochgrat, Stuiben; Mädelegabel, Heilbronnerweg, Hohes Licht; Nebelhorn, Drei Schwestern, Aggenstein, Schlicke.

**Bechtle**, Baurat, Reutlingen: Grünten, Besler; Hoher Göll, Hohes Brett, Hochkönig, Hoher Dachstein, Grosse Bischofsmütze.

**Berg**, von, Kaufmann, Leutkirch: Gaschurn, Illfälle, Madlenerhaus, Hohes Rad, Wiesbadener Hütte, Ochsencharte, Dreiländlerspitze, Piz Buin, Tyroler-Scharte, Tyrolerkopf, Rauhenkopf, Jamthal-Hütte, Fluchthorn, Heidelberger-Hütte, Ischgl, Doppelseescharte, Darmstädter Hütte, St. Anton; Steinenberg, Stuiben, Breitachklamm; Rappenseehütte, Heilbronner Weg, Mädelegabel, Kemptener Hütte.

**Bertsch**, Dr., Oberamtsrichter, Crailsheim: Gebirg Juda in Palästina.

**Clement**, Oberpostassistent, Stuttgart: 1908: 1. Interlacken, Lauterbrunnen, Oberer Steinberg, Mutthornhütte (2906), Petersgrat, Tschingelhorn (3579), Gamchilücke (2833), Gamchigletscher, Blümlisalphütte (2781), Wilde Frau (3259), Öschinental, Kandersteg. Zusammen drei Tage. — 2. Adelboden, Hahnenmoos, Äugigrat (nach der Angabe des Führers Plieren von Adelboden die erste Besteigung von Südwesten), Ammertengrat (2615), Engstligenalphütte, Artelengrat, Tschingellochtighorn (2740). 1 $\frac{1}{2}$  Tag.

1909: 1. Adelboden, Engstligenalphütte, Artelengrat, Tschingelochtighorn (2740) — ohne Führer. — Der letzte Teil des Horns ist ein Felssturz von ungefähr 50 m direkter Höhe (Vergl. Dr. Dübi's Hochgebirgsführer durch die Berner Alpen Band I. 1 Tag. — 2. Adelboden, Engstligenalphütte, Engstligengrat (2619) 1 Tag.

**Edelmann**, Hugo, Leutkirch: Bödele bei Dornbirn.

**Engstler**, Verwaltungsaktuar, Herlazhofen: Wienreise, Dobratsch, Besler.

**Frank**, Amtsgerichtsschreiber, Leutkirch: Drei Schwestern, Suntiger Grat, Speckkarspitze, Scesaplana, Mädelegabel.

**Fritz**, f. städt. Buchhalter, Stuttgart: 1908: Lauterbrunnen, Tschingelgletscher, Mutthornhütte, Tschingelhorn, Gamchilücke, Hochtürli, Wilde Frau, Kandersteg; Adelboden, Hahnenmoos, Äugi- und Ammertengrat, Engstligenalp, Tschingellochtighorn.

1909: Adelboden, Engstligenalp, Tschingellochtighorn.

**Frommknecht**, Verw.-Cand., Leutkirch: Pfingsttour auf die „Trettach“, Ostgrat-Westgrat ohne Führer; Ostgrat schwer vereist; „Mädelegabel“, Kletterei am „Berg der guten Hoffnung“; Höffats, ohne Führer.

**Ganzenmüller**, Werkmeister, Leutkirch: Besler.

**Geyer**, Alois, Metzisweiler: Nebelhorn und Hochvogel.

**Göhrum**, Landgerichtsrat, Tübingen: Valluga, Ulmerhütte, Fluchthorn, Hochmaderer, Vallüla in der Silvrettagruppe.

**Graf**, Goldschmied, Leutkirch: Wienreise.

**Graf**, Sparkassenkontrolleur, Leutkirch: Besler, Nebelhorn und Daumen.

**Gross**, Dr., Direktor, Schussenried: Nebelhorn, Laufbacheck, Luitpoldhaus, Waltenbergerhütte, Mädelegabel, Kemptenerhütte.

**Gross**, Kaufmann, Waldsee: Säntis, Lisgrat, Altmann, Abstieg Schaffhauser Kamin.

**Gut**, Eduard, Brauerei, Leutkirch: Wienreise.

**Hähnlen**, Postsekretär, Cannstatt: Bahnfahrt bis Oetzal, zu Fuss nach Umhausen; Stuibenthal, Ueberfeld, Wiesle, Längenfeld, Gries im Sulztal, Amberger Hütte; Daunjoch, Daunkogel, Dresdener Hütte; Bildstöckeljoch, Dresdener Hütte, Neustift; Franz-Sennhütte, Neustift; Fulpmes und per Bahn nach Innsbruck, Imst; Laaggers, Larsengrat, Ödkarlekopf, Muttekopfhütte; Muttekopf, Hanauerhütte; Alblithjoch, Oberlahmsspitze, Memminger Hütte; Spiehlerweg, Parseierspitze, Memminger Hütte, Bach, Elbigenalp; H. v. Barth-Hütte, Gr. Krottenkopf, Kemptner Hütte; Mädelegabel, Waltenberger Haus, Einödsbach, Oberstdorf.

**Henne**, Verw.-Cand., Leutkirch: Drei Schwestern.

**Hiller**, Baurat, Leutkirch: Wienreise, Dobratsch, Ankogel.

**Hosch**, Postsekretär, Leutkirch: Besler.

**Hueber**, Albert, Prokurist, Leutkirch: Wienreise.

**Hummel**, Thad., z. „Rad“, Leutkirch: Wienreise.

**Jautz**, Finanzsekretär, Leutkirch: Wienreise, Dobratsch.

**Jetter**, Bauwerkmeister, Leutkirch: Wienreise, Dobratsch.

**Karrer**, Oberpostassistent, Stuttgart: Oberstdorf, Nebelhorn und zurück. Über den Schrofenpass, Zürser See, Arlberg nach St. Anton. Jenbach, Hochiss, Achensee, Achenpass, Tegernsee, Neureut, Schliersee.

**Kepler**, Rechtsanwalt, Crailsheim: Säntis, Piz Wundaun, Piz Pazzola, Sorescia, Grosser Mythen, Fronalpstock.

**Kluftinger**, Oberamtsbaumeister, Leutkirch: Besler.

**Lingg**, Martin, z. „Marienbad“, Leutkirch: Wienreise.

**Lohr**, Verwaltungsaktuar, Leutkirch: Rigi, Besler.

**Mann**, Albert, Leutkirch: Otto Mayer-Hütte, Schartschroffen; Köllespitze, Gimpel, Judenscharte. Kempter Hütte, Mädelegabel, Bockarscharte, Berge der guten Hoffnung, Waltenbergerhaus. Gerstruben, Höfats, Westgipfel o. F. Klosters, Silveretta-Hütte, Furkla del Coufin, Piz Buin, Wiesbadenergrätle, Vermuntgletscher, Ochsencharte, Jamtalgletscher, Jamtalhütte, Südliches Fluchthorn (3408, mit Aufstieg über unteren und oberen Fluchthorngletscher), Galtür, Zeinisjoch, Montafon, Schruns. Rauhorn mit Grattendurchkletterung bis zum Kugelhorn.

**Mann**, Erwin, Leutkirch: Otto Mayer-Hütte, Schartschroffen; Köllespitze, Gimpel, Judenscharte. Kempter Hütte, Mädelegabel, Bockarscharte, Berge der guten Hoffnung (ohne Führer), Waltenbergerhaus. Klosters, Silveretta-Hütte, Furkla del Coufin, Piz Buin, Wiesbadener Grätle, Vermuntferner, Ochsencharte, Jamtalgletscher, Jamtalhütte, Südliches Fluchthorn (3408 m, Aufstieg über unteren und oberen Fluchthorngletscher), Galtür, Zeinisjoch, Montafon, Schruns. Gerstruben, Höfats, Westgipfel o. F. Rauhorn mit Grattendurchkletterung bis zum Kugelhorn.

**Martin**, Franz, Leutkirch: Nebelhorn, Wienreise mit Dobratsch.

**Martin**, Karl, Leutkirch: Damüls, Mittags-Spitze, Faschinajoch, Grosses Walsertal. Heilbronnerweg, Mädelegabel. Rauhorn mit Rauhorn-Grat.

**Mayr**, Karl, Kaufmann, Leutkirch: Bezan, Mittagsspitze, Damüls, Faschinajoch, Strassenhaus. Fulpmes, Nürnbergerhütte, Wilder Freiger, Kaiserin Elisabeth-Haus, Becher, Wilder Pfaff, Zuckerhüttl, Erzherzog Karl Franz Joseph-Haus, Sonklarspitze, Uebeltalferner, Teplitzer Hütte, Ridnaun, Sterzing. Bregenzer Wald mit Übergang nach Hochkrumbach, Warth, Lech, Flexenpass, Stuben.

**Merkle**, Nöt.-Assistent, Leutkirch: Gaschurn, Illfälle, Madlenerhaus, Hohes Rad, Wiesbadenerhütte, Ochsencharte, Dreiländer-

spitze, Piz Buin, Tirolerscharte, Tirolerkopf, Rauhenkopf, Jamtalhütte, Fluchthorn, Heidelberger Hütte, Ischgl, Doppelseescharte, Darmstädter Hütte, St. Anton, Konstanzer Hütte, Scheibler, Silbertaler Winterjöchl, Reulinger Hütte, Eisentalerspitze, Ulmer Hütte, Valluga, Schindlerspitze; Drei Schwestern; Rauhorn (Durchkletterung des Grates); Aggenstein, Schlicke.

**Mayerhoffer**, Privatier, Leutkirch: Wienreise.

**Mayer**, Georg, Ingenieur, Stuttgart: Höfats-Traversierung, Marchspitze, Drusenfluh und Drei Türme.

**Mayer**, Paul, Kaufmann, Leutkirch: Höfats-Traversierung, Marchspitze.

**Müller**, Pfarrer, Haslach: Pfronten, Steinach, Pfrontner Hütte, Aggenstein, Schlicke, Otto Mayer-Hütte, Musau.

**Münz**, Amtmann, Ellwangen: Pilatus, Vierwaldstätter-, Luganer-, Comer- und Langensee, Mailand, Simplon, Genfersee.

**Nägele**, Notariatskandidat, Leutkirch: Daumen, Nebelhorn, Hochvogel, Glaskopf.

**Pfeilsticker**, Kaufmann, Isny: Ötztal, Hochjoch, Schnalserthal, Meran, Jenbach, Achensee, Scholastika, Tegernsee, Tölz, Kochel und über den Kesselberg nach Walchensee; Herzogstand, Heimgarten, Garmisch, Höllentalklamm, Heimreise über Oberammergau, Linderhof, Reutte.

**Quellmalz**, Dr., Isny: Wie Kaufmann Pfeilsticker.

**Rall**, Julius, Leutkirch: Musau, Otto Mayer-Hütte, Schartschroffen, Köllespitze, Gimpel, Judenscharte, Musau, Klosters, Sardaska, Silvretthütte, Silvrettagletscher, Tiatschapass, Grosser Vermuntferner, Piz Buin (3316 m), Wiesbadenergrätchen, Vermuntferner, Ochsencharte, Jamtalferner, Jamtalhütte, Fluchthorn (3402 m, Aufstieg über unteren und oberen Fluchthornletscher, Abstieg über Schneejoch, Fimbergletscher), Galtür, Zeinisjoch, Patenen, Gaschurn, Schruns. Untere und obere Breitachklamm, Walserschanz, Nebelhornhaus, Nebelhorn (mit Frau Mutter).

**Rothenburger**, Eisenbahnsekretär, Leutkirch: Besler.

**Sauter**, Lehrer, Hunderingen: Nebelhorn (April); Daumen, Nebelhorn, Zeiger, Schneck, Grosser Wilde, Höfats, Hochfrottspitze, Patteriol, Kirchelspitzen, Zimte.

**Schmidt**, Oberpostassistent, Leutkirch: Drei Schwestern, Kähgratspitze.

**Schneider**, Kaufmann, Leutkirch: Wienreise.

**Schranz**, Privatier, Leutkirch: Wienreise.

**Seefried**, Professor, Heilbronn: Standort Elm im Sernftal, Panixerpass; Fahnenstock, Gratwanderung über Plattengrat, Grünen-spitz, Foostöckli, Foopass; Schabell, Wildmaat, Bleitsstöcke; Schiefer-

bergwerk am Plattenberg; Tschingelschlucht, Tschingelberg; Klönthal-See; Mörderhorn, Passhöhe des Segnespasses (2625 m).

Auf den Höhen der Pässe, Foopass (2229 m) und Segnespass (2625 m) überall Wachen wegen der Maul- und Klauenseuche im Kanton St. Gallen; Übergang gesperrt! Die Bleitstöcke (2449 m) reich an grossen Gemsrudeln.

**Vögele**, Finanzpraktikant, Leutkirch: Drei Schwestern.

**Vogler**, Kaufmann, Leutkirch: Sturmanshöhle, Breitachklamm.

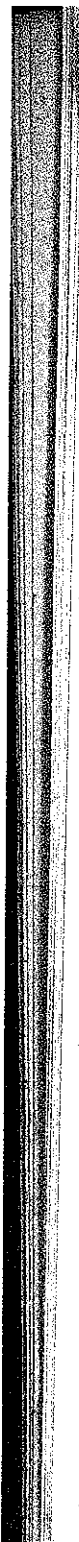
**Wälde**, Lehrer, Leutkirch: Höfats, Mädelegabel, Heilbronnerweg, Nebelhorn.

**Wandel**, Postsekretär, Kirchheim u. T.: Bludenz, Hohen Frassen (Pfannenknecht) ins grosse Walsertal nach Sonntag, Fautanella, Faschinapass, Au.

**Wegener**, Oberpostassistent, Kirchheim u. T.: Nebelhorn, Daumen, Hochvogel, Rauheck, Kemptner-Hütte, Krottenkopf, Mädelegabel, Heilbronner Weg, Hohes Licht, Hochrappenkopf, Lechleiten, Stuben, Drei Schwestern.

**Weiser**, Oberamtssparkassier, Leutkirch: Besler, Wienreise mit Dobratsch.

**Westermayer** zur „Traube“, Leutkirch: Besler, Mädelegabel.



# Kassenbericht pro 1909.

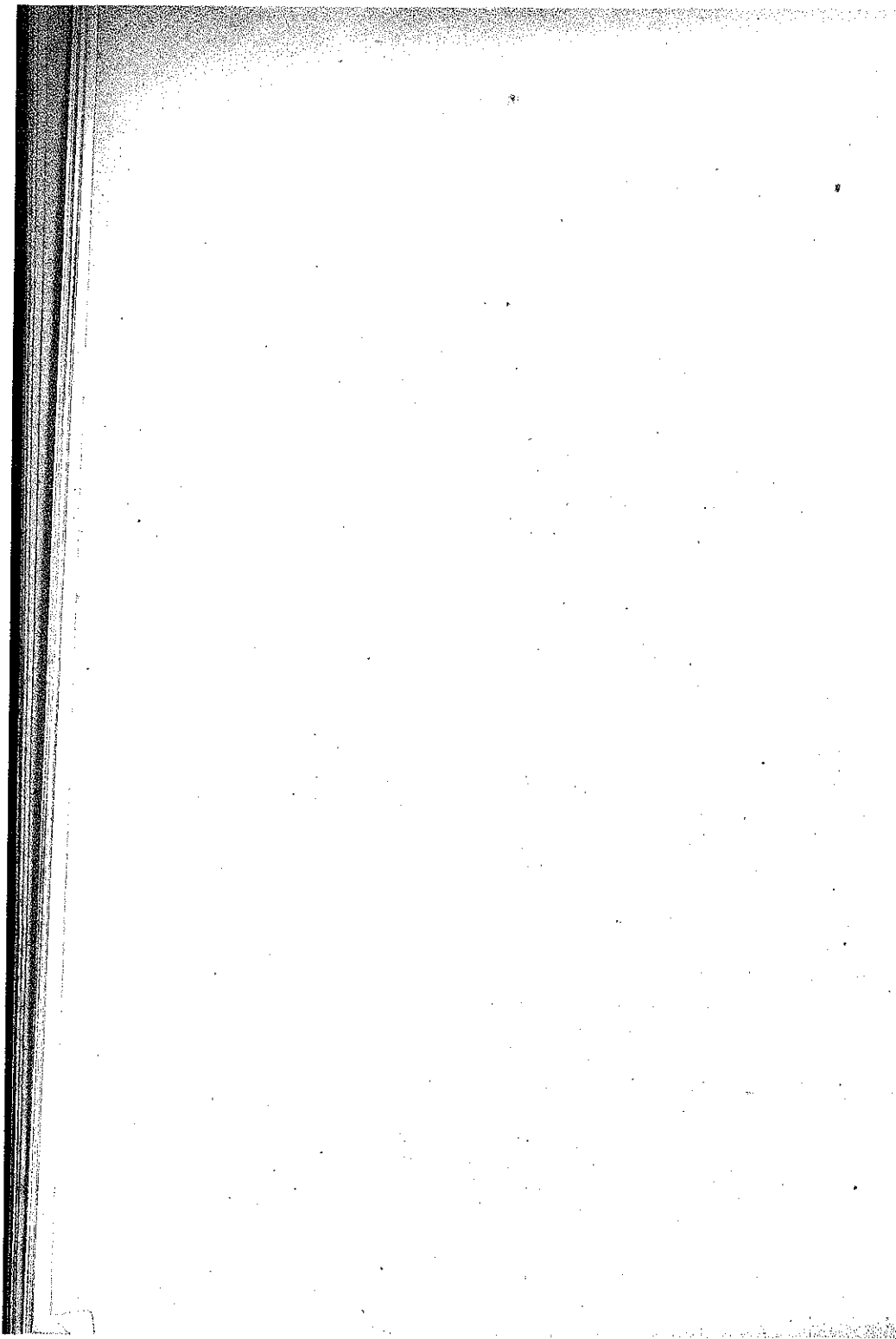
## Einnahmen:

203 Mitgliederbeiträge . . . . .	2030 Mk. — Pfg.
12 Vereinszeichen à 60 Pfg. . . . .	7 „ 20 „
35 Vereinszeichen à 1 Mk. . . . .	35 „ — „
Für Karten und Bücher . . . . .	47 „ 50 „
Sparkasseneinlagerückzahlung . . . . .	1050 „ — „
Eingenommene Zinse . . . . .	16 „ 25 „
Sonstiges . . . . .	3 „ 90 „
Summe Einnahmen	<u>3189 Mk. 85 Pfg.</u>

## Ausgaben:

Guthaben des Rechners vom Vorjahr . . .	48 Mk. 55 Pfg.
Der Zentralkasse für: 205 Beiträge á 6 Mk.	1230 „ — „
206 Zeitschriften-Einbände . . . . .	206 „ — „
Karten und Bücher . . . . .	54 „ 80 „
Vereinszeichen 55 St. . . . .	27 „ 50 „
Auf den Schwarzen Grat . . . . .	36 „ 25 „
Auf die Bibliothek . . . . .	16 „ 60 „
Auf die Generalversammlung u. Vereinsabende	147 „ 75 „
Druckkosten . . . . .	80 „ 05 „
Porto, darunter 48 Mk. 83 Pfg. für Zeit-	
schriften . . . . .	86 „ 73 „
Dienerin . . . . .	10 „ — „
Beitrag zur Skiabteilung . . . . .	50 „ — „
Anlage bei der Oberamtssparkasse . . . .	1200 „ — „
Sonstiges . . . . .	8 „ 80 „
Summe Ausgaben	<u>3203 Mk. 03 Pfg.</u>
Mithin Guthaben des Rechners . . . . .	13 Mk. 18 Pfg.

Der Kassier:  
Kontr. Graf.





## Mitglieder-Verzeichnis.

---

Abele, Eugen, Tierarzt, Isny.  
Allmendinger, Max, Gerichtsssekretär, Leutkirch.  
Ambronn, Viktor, Diplomingenieur, Bremen.  
Bälz, Dr., Regierungsdirektor, Stuttgart.  
Bauer, Eugen, Dr., Apotheker, Isny.  
Bauer, Theodor, Apotheker, Blaubeuren.  
Bechtle, Baurat, Reutlingen.  
Bechtle, Bezirksgeometer, Biberach a. R.  
Belsler, G., Professor, Ravensburg.  
Berg, v., Otto, Kaufmann, Leutkirch.  
Bernklau, Josef, k. Hofbuchhändler, Leutkirch.  
Bertsch, Hermann, Dr., Oberamtsrichter, Crailsheim.  
Betz, Molkereinspektor, Leutkirch.  
Beutel, Amtmann, Stuttgart.  
Beyer, Dr., Oberstabsarzt, Cosel, Ober-Schlesien.  
Binder, Kriegsgerichtsrat, Ulm a. D.  
Binzer, Jos. Anton, Privatier, Leutkirch.  
Bischoff, Otto, Zeichenlehrer, Leutkirch.  
Bort, Heinrich, Kaufmann, Wangen i. A.  
Braun, Stadtpfarrer, Leutkirch.  
Braun, Franz, Leutkirch.  
Braunger, Peter, Kaufmann, Hofen bei Isny.  
Briegel, Dr., Oberarzt am Katharinen-Hospital, Stuttgart.  
Brielmaier, Julius, Regierungsbaumeister, Isny.  
Brosius, Julius, Kaufmann, Isny.  
Buchner, Peter Paul, Pfarrer, Oggelshausen, O.A. Riedlingen.  
Buder, Dr., Professor, Tübingen.  
Burkert, Wilhelm, Oberpostassistent, Stuttgart.  
Clement, Hermann, Oberpostassistent, Stuttgart.  
Closs, Berthold, Rechtsanwalt, Wangen i. A.  
Dieter, L., Finanzamtman, Stuttgart.  
Dorner, Felix, Finanzpraktikant, Waldsee.  
Döser, Lehrer, Seelkirch bei Buchau.  
Drescher, E., Oberreallehrer, Heilbronn.  
Durach, Franz Josef, Isny.  
Edelmann, Hugo, Kaufmann, Leutkirch.  
Edelmann, Karl, Kaufmann, Leutkirch.  
Ehrhardt, Dr., Rudolf, Ober-Arzt, Winnental, Post Winnenden.  
Engstler, F., Verwaltungsaktuar, Herlazhofen-Leutkirch.  
Eppinger, Bezirksgeometer, Leutkirch.

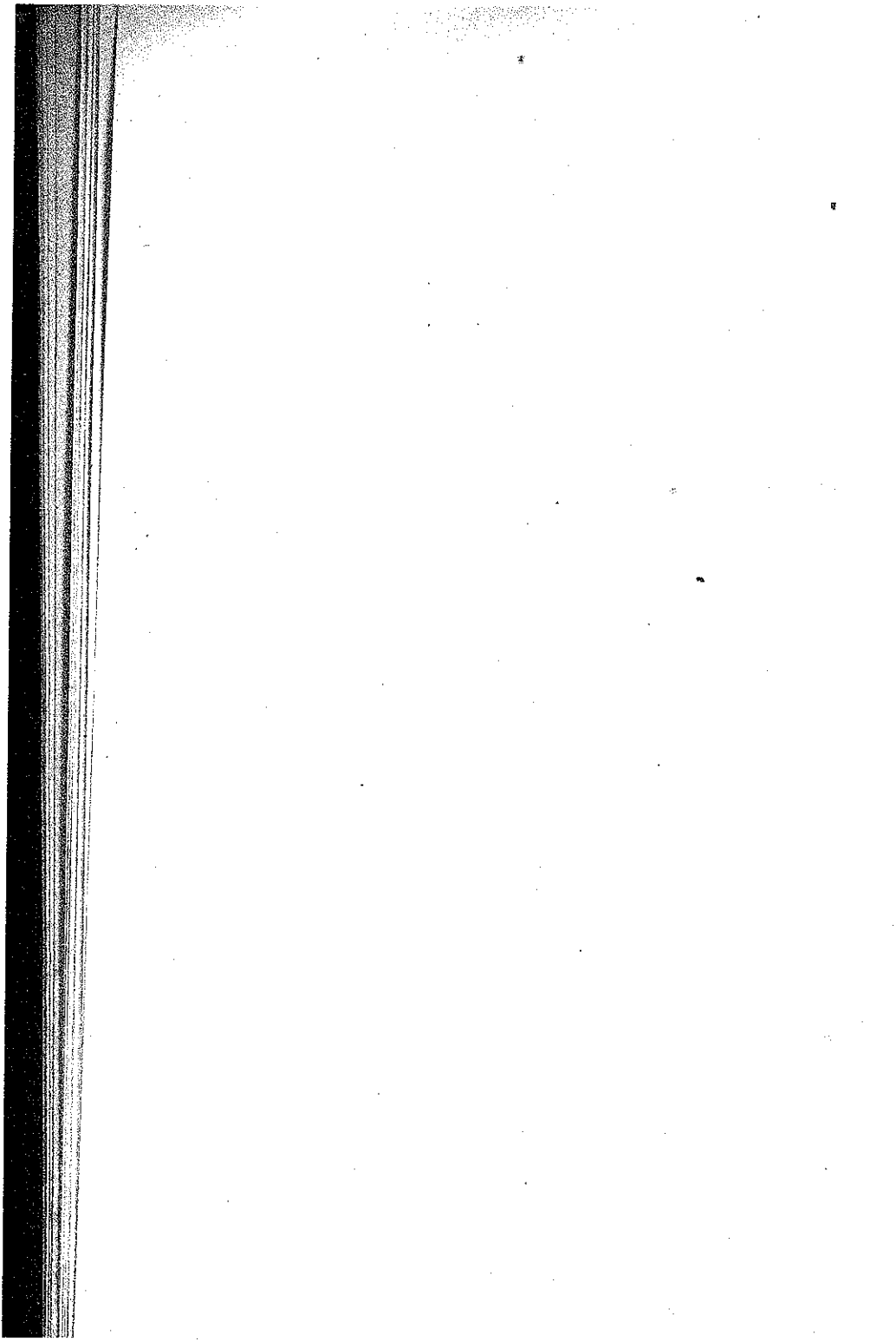
Fischer, Stadtschultheiss, Leutkirch.  
Fischer, Finanzassessor, Wangen i. A.  
Fleischer, Gustav, Kleiderhandlung, Isny.  
Föll, Oberamtmann, Leutkirch.  
Frank, Amtsgerichtsschreiber, Leutkirch.  
Frast, Wilhelm, Kaufmann, Wangen i. A.  
Friedmann, S., (Friedmann & Dannenbaum), Augsburg.  
Friker, fürsil. Rentbeamter, Schloss Zeil.  
Fritz, Georg, (Fritz & Baur), Stuttgart.  
Fritz, Ernst, städt. Buchhalter, Stuttgart.  
Frommknecht, Georg, Verw.-Kandidat, Leutkirch.  
Früh, Peter, Fabrikant, Hofen.  
Ganzenmüller, Werkmeister, Leutkirch.  
Gaupp, Theodor, Amtsrichter, Rottweil.  
Germann, Eugen, Postsekretär, Stuttgart.  
Geyer, Alois, Gutsbesitzer, Metzsisweiler bei Wolfegg.  
Göhrum, Landgerichtsrat, Tübingen.  
Gollowitsch, Fritz, Kaufmann, Leutkirch.  
Gollowitsch, Heinrich, Kaufmann.  
Grab, Theod., Privatier, Ladenburg, Baden.  
Graf, Johann, Goldschmied, Leutkirch.  
Graf, Paul, Oberamtssparkassenkontrolleur, Leutkirch.  
Grieshaber, Katastergeometer, Rot a. d. R.  
Grisslich, Weinhändler, Leutkirch.  
Groschupf, G., Oberkontrolleur, Vaihingen a. Enz.  
Gross, Dr., Direktor d. kgl. Heilanstalt Schussenried.  
Gross, Franz, Kaufmann, Waldsee.  
Grundler, Georg, Goldschmied, Leutkirch.  
Gut, Dr., Rechtsanwalt, Leutkirch.  
Gut, Eduard, Brauerei, Leutkirch.  
Gut, Marzell, Kaufmann, Leutkirch.  
Hahn, Gustav, Apotheker, Baiersbronn b. Freudenstadt.  
Hähnlen, Hermann, Cannstatt.  
Härle, Karl, jun., Bierbrauereibesitzer, Leutkirch.  
Hassel, Eisenbahnsekretär, Stuttgart.  
Hauber, Alfons, stud. mach., Stuttgart.  
Haug, A., Bankier, Friedrichshafen.  
Hauss, Oberförster, Roth a. R.  
Heinzelmann, Adolf, Kaufmann, Leutkirch.  
Hedinger, Dr. med., Medizinalrat, Stuttgart.  
Henne, Karl, Verwaltungskandidat, Leutkirch.  
Hettinger, Katastergeometer, Wurzach.  
Hiller, Baurat, Leutkirch.  
Hirschburger, Finanzsekretär, Wangen.  
Hodrus, Dr., Regierungsassessor, Leutkirch.  
Holzschuher, v., Freih., Amtsrichter, Stuttgart.  
Horn, August, Oberfinanzassessor, Stuttgart.  
Hosch, Fritz, Postsekretär, Leutkirch.  
Hueber, Albert, Prokurist, Leutkirch.  
Hummel, Thad., (z. Rad), Leutkirch.  
Huss, Apotheker, Gmünd.  
Hütt, A., Kaufmann, Cannstatt.  
Jautz, Franz Josef, Finanzsekretär, Riedlingen a. D.  
Jetter, K., Bauwerkmeister, Leutkirch.  
Karrer, Reinhold, Oberpostassistent, Stuttgart.

- Kästle, Dr. med., Oberamtsarzt, Wangen i. A.  
Kees, Karl, Kaufmann, Waldsee.  
Keppeler, Rechtsanwalt, Crailsheim.  
Kluftinger, Kuno, Oberamtsbaumeister, Leutkirch.  
Knaus, Wilhelm, Kaufmann, Hofen bei Isny.  
Koch, Verwaltungs-Aktuar, Waldsee.  
Koch, Finanzamtman, Wangen i. A.  
Krafft, Eugen, Ingenieur, Bremen.  
Kreissle, Xaver, Schlossermeister, Leutkirch.  
Kümmel, Reallehrer, Leutkirch.  
Kümmerlen, Dr., Amtmann, Stuttgart.  
Kurz, Eugen, Postsekretär, Wangen i. A.  
Kurz, Prokurist, Biberach a. d. Riss.  
Lauterwein, C., Dr., Apotheker, Leutkirch.  
Leibfried, Wilhelm, Kaufmann, Isny.  
Leute, Otto, Kaufmann, Wurzach.  
Lingg, Martin, (z. Marienbad), Leutkirch.  
Lock, Rechtsanwalt, Leutkirch.  
Locher, Kameralverwalter, Leutkirch.  
Loeser, Max, Kaufmann, Tuttlingen.  
Lohr, Oskar, Verwaltungsaktuar, Leutkirch.  
Losinger, Fritz, Notariatsassistent, Neuenbürg.  
Lott, Ignaz, Leutkirch.  
Maier, Karl, Oberamtssekretär, Leutkirch.  
Maisch, G., Kaufmann, Leutkirch.  
Mann, Erwin, Kaufmann, Leutkirch.  
Mann, Albert, Keramiker, Leutkirch.  
Martin, Franz, Kaufmann, Leutkirch.  
Martin, Karl, Kaufmann, Leutkirch.  
Mayr, Karl, Kaufmann, Leutkirch.  
Mayerhoffer, Georg, Privatier, Leutkirch.  
Merkle, Karl, Notariatsassistent, Leutkirch.  
Meyer, Georg, Ingenieur, Stuttgart.  
Meyer, Otto, Privatier, Leutkirch.  
Meyer, Paul, Kaufmann, Leutkirch.  
Mögerle, Emil, Oberamtsrichter, Neresheim.  
Moos, Heinrich, Fabrikant, Ulm a. D.  
Moosbrugger, Dr., Oberamtsarzt, Leutkirch.  
Müller, Pfarrer, Schulinspektor, Haslach.  
Mülpz, Theod., Amtmann, Ellwangen.  
Muschgay, v., Eugen, Apotheker, Ellwangen a. J.  
Nägele, Josef, Not.-Kandidat, Leutkirch.  
Neuner, Hermann, Fabrikant, Leutkirch.  
Nuss, K., Oberreallehrer, Göppingen.  
Ostertag, Strassenmeister, Balingen.  
Ott, Theodor, Architekt, Stuttgart.  
Pfeilsticker, Karl, Kaufmann, Isny.  
Plieninger, Landgerichtsrat, Göppingen.  
Prinz, Eduard, Lehrer, Leutkirch.  
Prinz, Josef, Lehrer, Schnürpflingen (Laupheim).  
Quadt, Fürst v., Durchlaucht, Isny-München.  
Quellmalz, Dr., Isny.  
Raff, D., kgl. Handelsrichter, München.  
Raichle, Franz, Geometer, Kisslegg.  
Rall, Julius, Bautechniker, Leutkirch.

Rau, Georg, Fabrikant, München.  
Reischle, Ferd., Dr., Apotheker, Tübingen.  
Rieger, Julius, Kaufmann, Leutkirch.  
Rieger, Oberkontrolleur, Wangen i. A.  
Röck, Lehrer, Wangen i. A.  
Rothenburger, Karl, Eisenbahnsekretär, Leutkirch.  
Rugel, Wilhelm, Referendar, Stuttgart.  
Rümele, Oberpostassistent, Ulm.  
Saleth, Wilh., Stadtbaumeister, Leutkirch.  
Sander, Apotheker, Alsfeld, Oberhessen.  
Sauter, Daniel, Photograph, Isny.  
Sauter, Karl, Lehrer, Hundersingen b. Herbertingen.  
Schaal, Gustav, Kaufmann, Leutkirch.  
Schaal, Gustav, jr., Bankier, Leutkirch.  
Schaal, H., Fabrikant, Leutkirch.  
Schaal, Dr., Richard, Chemiker, Leutkirch.  
Schaal, Fabrikant, Scheer a. D.  
Schad, Dr. med., prakt. Arzt, Leutkirch.  
Schädler, Anton, Kaufmann, Biberach.  
Schinabeck, Domänendirektor, Isny.  
Schmid, Xaver, Postsekretär, Ulm.  
Schmidt, Arthur, Finanzgehilfe, Leutkirch.  
Schmidt, Karl, Oberpostassistent, Leutkirch.  
Schneider, Ed., Kaufmann, Leutkirch.  
Schrantz, Anton, Privatier, Leutkirch.  
Schultheiss, Oberpostassistent, Leutkirch.  
Schütz, Ernst, Gerichtsvollzieher, Leutkirch.  
Schwarz, Rechtsanwalt, Schwäbisch Hall.  
Seefried, Professor, Heilbronn a. N.  
Seidel, Ernst, Diplom-Ingenieur, Sebnitz (Sachsen).  
Seuffert, Otto, Eisenbahnsekretär, Friedrichshafen.  
Spänle, Anton, Verwaltungsaktuar, Wangen i. A.  
Spörl, R., Distriktstierarzt, Kisslegg.  
Springer, August, Kaufmann, Isny.  
Springer, Robert, Fabrikant, Isny.  
Springer, Wilhelm, Fabrikant, Isny.  
Staudacher, Ernst, Ingenieur, Nürtingen.  
Steeger, Ferdinand, Apotheker, Pforzheim.  
Stohrer, techn. Eisenbahnsekretär, Leutkirch.  
Stouder, Charles, Prokurist, Wangen i. A.  
Stuppel, Erwin, Gymnasialoberlehrer, Bremen.  
Über, techn. Eisenbahnsekretär, Leutkirch.  
Ulmann, Ernst, Ulm a. D.  
Veit, Josef, Lehrer, Winterstettenstadt, Post Essendorf.  
Vetter, Paul, Kaufmann, Isny.  
Vögele, Heinrich, Finanzpraktikant, Leutkirch.  
Vogler, Albert, Kaufmann, Leutkirch.  
Vollmer, Hugo, Hospitalverwalter, Wangen i. A.  
Wagner, Georg, Bierbrauereibesitzer, Leutkirch.  
Waldruff, Dr. med., Leutkirch.  
Wälde, A., Lehrer, Leutkirch.  
Wandel, Karl, Postsekretär, Kirchheim u. T.  
Weber, E. J., Kaufmann, Leutkirch.  
Wegener, Oberbahnassistent, Kirchheim u. T.  
Wegmann, Katastergeometer, Leutkirch.

Weiser, A., Oberamtssparkassier, Leutkirch.  
Weixler, Alfred, Kaufmann, Leutkirch.  
Weixler, Albert, Buchhalter, Leutkirch.  
Welte, Stadtterarzt, Isny.  
Wendel, Lehrer, Leutkirch.  
Westermayer z. Traube, Leutkirch.  
Widmer, Bahnhofsverwalter, Wangen i. A.  
Wiedemann, Josef, Fabrikant, Wangen i. A.  
Winter, Eugen, Oberpostsekretär, Stuttgart.  
Wolpert, Robert, Kaufmann, Leutkirch.  
Würzer, Sebastian, Wirt, Grossholzleute-Isny.  
Zehr, Apotheker, Wertheim a. M., Baden.  
Zeiler, Jos., Oberamtsassistent, Wangen.  
Zetsche, Strassenmeister, Crailsheim.  
Zettler, Richard, Kürschner, Leutkirch.  
Zettler, Eduard, Dentist, Leutkirch.  
Zettler, Hans, Eisenbahnpraktikant, Leutkirch.  
Ziegler, Gustav, Dr. med., Aichstetten.  
Ziegler, Richard, Bankbeamter, Wangen.  
Zorn, Paul, Brennmaterialienhandlung, Leutkirch.

---



# Jahres-Bericht

## der Schneeschuh-Abteilung „Schwarzer Grat“.

Die Schneeschuh-Abteilung beginnt ihr drittes Vereinsjahr mit einem Bestand von 33 Mitgliedern, der sich aber in kurzer Zeit auf 70 Mitglieder erhöhte. Die Generalversammlung fand am 27. September 1909 unter reger Beteiligung der Mitglieder statt. Die Wahlen ergaben folgendes Resultat:

1. **Obmann:** Franz Martin.
2. **Schriftführer:** Fritz Hosch.
3. **Kassier:** Erwin Mann.
4. **Beisitzender:** Paul Graf.

Der vom 11. bis 13. Dezember abgehaltene Schneeschuhkurs, welcher zugleich der erste Kurs im Oberland war, hatte bedeutende Erfolge. Die Mitgliederzahl verdoppelte sich in kurzer Zeit. Ein richtiges Allgäuer Winterwetter hatte schon Mitte November eingesetzt und wir waren in der glücklichen Lage, am 21. November unsere allsonntäglichen gemeinschaftlichen Ausfahrten bei einer Schneehöhe von 20 bis 40 cm (am 28. November 50 bis 90 cm) wieder zu beginnen. Durch die dankenswerte Unterstützung des Vorstandes des Schwäbischen Schneeschuhbundes (Herrn P. Dinkelacker) kam der erste Schneeschuhkurs zustande. Als Kurslehrer stellte sich Herr Architekt Pils von Stuttgart in liebenswürdiger Weise zur Verfügung. Herr Vorstand Dinkelacker hatte die Freundlichkeit, die Leitung des Kurses zu übernehmen; und Frau Dinkelacker übernahm in dankenswerter Weise die Leitung der Damen-Abteilung. Am Kurse nahmen gegen 40 Herren und 10 Damen teil, derselbe verlief in schönster Weise und es wurden in den wenigen Tagen bedeutende Erfolge erzielt.

Durch diesen Schneeschuhkurs, an welchem sich sehr viele auswärtige Zunfgenossen beteiligten, wurde unser Gebiet auf dem Herrenberg und Schwarzen Grat als ganz hervorragendes Schnee-

schubgelände richtig bekannt und hielten infolgedessen und mangels Schnee im Schwarzwald sowohl als auf der Alb der Schneeschuhverein Stuttgart und die Schneeschuh-Abteilung Schwaben mit zusammen über 200 Teilnehmern ihre Kurse in Grossholzleute ab. Das Gelände von Grossholzleute erwies sich hiezu als äusserst günstig.

Unter Leitung des Vorstandes des Schwäbischen Schneeschuhbundes fand in Grossholzleute ein Kurs für Ski-Lehrer statt, wobei unsere Abteilung durch Herrn Erwin Mann vertreten wurde.

Am 30. Januar erhielt unser Mitglied Erwin Mann bei dem Wettlauf des Schwäbischen Schneeschuhbundes im Fernlauf den I. Preis und im Kunstlauf den III. Preis.

Am 6. Februar 1910 fand für die Mitglieder unserer Sektion sowie der Schneeschuh-Abteilung auf der Wilhelmshöhe bei Leutkirch der I. Oberschwäbische Schneeschuh-Wettlauf statt.

Hiebei wurden folgende Resultate erzielt:

1. Fernlauf: Etwa 4 km I. Preis Merkle, Leutkirch.

Weitere Preise erhielten: Karl Martin, Julius Rall, K. Henne, Nägele, Allmendinger und Rincker, Waldsee.

2. Kunstlauf: I. Preis: Henne, Leutkirch;  
II. „ (Ehrenpreis) Butz, Friesehofen,  
III. „ E. Mann, Leutkirch.

Weitere Preise erhielten: Rincker, Waldsee, Rall und Merkle, Leutkirch.

3. Damenlauf: I. Preis: Frln. Kreissle,  
II. „ (Ehrenpreis) Frau Dr. Lauterwein,  
III. „ Frln. Neuner.

Weitere Preise erhielten: Frln. Schneider und Rall, sämtliche von Leutkirch; ferner Frln. Würzer, Grossholzleute.

4. Sprunglauf: I. Preis: Julius Rall,  
II. „ Henne,  
III. „ Erwin Mann,  
IV. „ Karl Rall, sämtliche von Leutkirch.

5. Jugendlauf: Zu demselben hatten sich gegen 40 Teilnehmer eingefunden. I. Preis erhielt Karl Rall, Leutkirch.

Die Schneeschuh-Abteilung setzte als I. Preise im Fern-, Kunst-, Sprung- und Damenlauf je einen silbernen Schneeschuh aus.



Unser Ehrenmitglied Herr P. Dinkelacker-Stuttgart widmete zum Kunstlauf einen Ehrenpreis (silberner Schneeschuh), ferner Frau Dinkelacker für den Damenlauf ebenfalls einen silbernen Schneeschuh.

In anerkennenswerter Weise wurde Herr P. Dinkelacker-Stuttgart für die grossen Verdienste, die er unserer Schneeschuh-Abteilung erwiesen hatte, einstimmig zum Ehrenmitglied unter Verleihung eines silbernen Schneeschuhes ernannt.

---

### Skitouren.

**Allmendinger**, Gerichtssekretär, Leutkirch: Hochgrat.

**Bischoff**, Otto, Leutkirch: Hochgrat, Hoher Ifen.

**Engstler**, Fidel, Herlazhofen-Leutkirch: Hoher Ifen, Nebelhorn.

**Hirschberger**, Finanzsekretär, Wangen: Hochgrat.

**Lott**, Ignaz, Leutkirch: Nebelhorn.

**Mann**, Albert, Leutkirch: Skitouren von Stuttgart aus: Oberlennigen, Wielandstein, Schopfloch, Römerstein. Schorndorf, Schurwald, Reichenbach. Wettlauf des schwäbischen Schneeschuhbundes Baiersbronn. Gmünd, Hornberg, Kaltes Feld, Stuifen, Rechberg. Wettlauf in Urach (Schneeschuhverein Urach). Wettlauf der Schneeschuhabteilung „Schwaben“ auf dem Lichtenstein.

**Mann**, Erwin, Leutkirch: Nebelhorn; Stuifen.

**Martin**, Franz, Leutkirch: Hoher Ifen.

**Martin**, Karl, Leutkirch: Hoher Ifen, Nebelhorn, Stuifen, Schwarzer Grat.

**Merkle**, Karl, Leutkirch: Hochgrat, Hoher Ifen, Nebelhorn.

**Prinz**, Eduard, Leutkirch: Hoher Ifen, Nebelhorn.

**Rall**, Julius, Leutkirch: Hochgrat, Hoher Ifen, Nebelhorn. Oberlennigen, Schopfloch, Wielandstein. Schorndorf, Schurwald, Reichenbach. Baiersbronn (Skiwettlauf des Schwäbischen Schneeschuhbundes). Gmünd, Kaltes Feld, Stuifen, Rechberg, Gmünd. Urach (Skiwettlauf). Lichtenstein. Gmünd, Kaltes Feld.

**Sauter**, Karl, Hunderingen: Galzig, Ulmerhütte, Valluga, Schinderspitze.

**Zeiler**, J., Wangen: Hochgrat.

---

# Mitglieder-Verzeichnis der Ski-Abteilung der Sektion „Schwarzer Grat“.

Ehrenmitglied: Dinkelacker, Paul, Rentner, Stuttgart.

- Allmendinger, Max, Amtsgerichtssekretär, Leutkirch.  
 Bechtle, Bezirksgeometer, Eiberach (Riss).  
 Berg, v., Otto, Kaufmann, Leutkirch.  
 Bischoff, Otto, Zeichenlehrer, Leutkirch.  
 Braun, jr., Lammwirt, Leutkirch.  
 Braunger, Peter, Kaufmann, Hofen.  
 \* Butz, Curt, Eisenbahnbeamter, Leutkirch.  
 Dörner, Felix, Finanzpraktikant, Waldsee.  
 Durach, Rosa, Isny.  
 \* Edelmann, Alfons, Kaufmann, Ebingen.  
 Edelmann, Hugo, Kaufmann, Leutkirch.  
 Engstler, P., Verwaltungsaktuar, Herlazhofen-Leutkirch.  
 Epp, Rosa, Kleinholzteute.  
 Fabritz, Kaufmann, Neu-Ulm.  
 Föll, Oberamtman, Leutkirch.  
 Frank, Amtsgerichtssekretär, Leutkirch.  
 Frey, J., Stadtpflege-Kontrollleur, Eiberach.  
 Frommknecht, Georg, Verwaltungskandidat, Leutkirch.  
 Früh, Peter, Hoteller, Hofen.  
 Gaumer, Marie, Isny.  
 Gaumer, Sophie, Isny.  
 Gollowitsch, Fritz, Kaufmann, Leutkirch.  
 Graf, Paul, OA.-Sparkassen-Kontrollleur, Leutkirch.  
 Härle, Karl, Bierbrauereibesitzer, Leutkirch.  
 \* Härle, Marie, Leutkirch. *Handwritten: in der gog wad bei die dort*  
 Hettinger, Geometer, Wurzach.  
 Hagg, Pfarrer, Kreuztal.  
 Henne, Karl, Verwaltungskandidat, Leutkirch.  
 Hermle, Hermann, Kaufmann, Gingen a. Br.  
 Hosh, Fritz, Postsekretär, Leutkirch.  
 Hosh, Richard, Kaufmann, Leutkirch.  
 Hauber, Alfons, stud. mach., Leutkirch.  
 Jetter, Karl, Bauwerkmeister, Leutkirch.  
 Kesel, August, Kaufmann, Hofen.  
 Knauss, Wilhelm, Kaufmann, Hofen.  
 Koch z. „Tanne“, Eisenbach.  
 \* Kreissle, Johanna, Leutkirch.  
 Lauterwein, Dr., Apotheker, Leutkirch.  
 Lohr, Oskar, Verwaltungsaktuar, Leutkirch.  
 Lott, Ignaz, Lehrer, Leutkirch.  
 Malchus, v., Freiherr, Major, Leutkirch.  
 Mann, Albert, Leutkirch.  
 Mann, Erwin, Kaufmann, Leutkirch.  
 Martin, Franz, Kaufmann, Leutkirch.  
 Martin, Karl, Kaufmann, Leutkirch.  
 Mayr, Ernst, Kaufmann, Immenstadt.  
 Mayer, Karl, Lehrer, Obermarchtal.  
 Merkle, Notariatsassistent, Leutkirch.  
 Nägele, Not.-Kandidat, Leutkirch.  
 Neuner, Hermann, Fabrikant, Leutkirch.  
 Neuner, Rosa, Leutkirch. *Handwritten: Rosen-Sibler*  
 \* Prinz, Eduard, Lehrer, Leutkirch. *Handwritten: Witten*  
 Prinz, Joseph, Lehrer, Leutkirch.  
 \* Rail, Julius, Bautechniker, Leutkirch.

*Wabber*

- \* Rall, Erwin, Studiosus, Leutkirch.
- \* Rall, Marie, Leutkirch.
- \* Rau, Frau Regierungsbaumeister, Leutkirch.
- Sailer, Elektrotechniker, Leutkirch.
- Sauter, Lehrer, Hundertsingen (Saulgau).
- Schnal, Gustav, jr., Bankier, Leutkirch.
- Schmid, Arthur, Finanzgehilfe, Leutkirch.
- Schmidt, Karl, Oberpostassistent, Leutkirch.
- Schneider, Emil, Justiz-Referendar, Leutkirch.
- \* Schneider, Otto, jr., Kaufmann, Leutkirch.
- \* Schneider, Martha, Leutkirch.
- \* Schultheiss, Postsekretär, Leutkirch.
- Vögele, Heinrich, Finanzpraktikant, Leutkirch.
- Vogler, jr., Albert, Verwaltungskandidat, Leutkirch.
- Waldruff, Dr. med., Leutkirch.
- Weber, E. J., Kaufmann, Leutkirch.
- Weiser, A., OA-Sparkassier, Leutkirch.
- \* Weixler, Alfred, Kaufmann, Leutkirch.
- Wendel, Lehrer, Leutkirch.
- \* Würzer, Josephine, Grossholzleute.
- \* Würzer, Lina, Grossholzleute.
- Ziegler, Richard, Bankbeamter, Wangen.

*Erwin Rall*  
*Rau'sche Bau- und Holz*

*Schneider* *Martin* *Bank-Verwaltung*

