

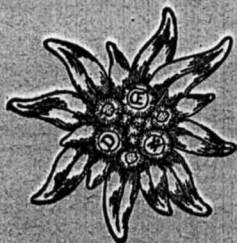
8° Bha 4083

1931.3076

**Sektion Wiesbaden**  
des  
**Deutschen und Österreichischen  
Alpenvereins**



**47. u. 48. Jahresbericht**  
der Vereinsjahre 1928 und 1929  
Mitglieder-Verzeichnis März 1930



Buchdruckerei von R. Schwab, Wiesbaden

1928.

Aus verwaltungstechnischen Gründen konnte die ordentliche Mitgliederversammlung (Generalversammlung) für das Jahr 1928 erst am Montag, den 14. Januar 1929 stattfinden. Anwesend waren 28 Mitglieder der Sektion.

Die Versammlung nahm den Jahresbericht des Schriftwartes, den Bericht über die Tätigkeit der Schiabteilung und den Kassenbericht entgegen.

Aufgrund des Berichtes der Rechnungsprüfungskommission (die Herren Bub und Fuchs) erteilte die Versammlung dem Kassenwart, Herrn Otto Flössel, die Entlastung.

Die Versammlung beschloß, gemäß dem Antrag des Vorstandes, die Mitgliederbeiträge für das Jahr 1929 in derselben Höhe zu belassen wie in 1928.

Satzungsgemäß mußten 3 Mitglieder des geschäftsführenden Ausschusses ausscheiden, die durch das Los bestimmt wurden: die Herren Geh. Rat Otto Neizert, Rechtsanwalt Ferd. Bücher und Ingenieur Erich Zille. Auf Antrag aus der Versammlung wurden dieselben durch Zuzuf einstimmig wiedergewählt.

Zu Rechnungsprüfern für 1929 wurden die Herren Bub und Ludw. Walther gewählt.

Die Versammlung genehmigt einstimmig den Vorschlag des geschäftsführenden Ausschusses, im oberen Klostertal eine neue Hütte, „Rote Furka-Hütte“ genannt, zu errichten, da die Vergleichsversuche und Verhandlungen über einen gemeinsamen Hüttenbau mit der Sektion Rheinland-Köln vollständig gescheitert sind. Der von Herrn Architekt J. Weder vorgelegte Bauplan, welcher fristgerecht dem Haupt-Ausschuß vorgelegt werden muß, wird von der Versammlung gutgeheißen. Die weiteren Mitteilungen des Vorstandes über die Finanzierung des Baues, ohne Belastung der Mitglieder, werden zur Kenntnis genommen.

### Aus dem Bericht des Schriftwartes.

Auch in 1928, dem 47. Vereinsjahr, herrschte in der Sektion Wiesbaden reger Schaffensgeist, Fortschritt auf allen Gebieten, Begeisterung und Opferwilligkeit für den Alpenverein, so daß sich das abgelaufene Jahr würdig an die vorangegangenen anschließen kann. Die in der Hauptversammlung vom 12. 12. 27 beschlossenen Satzungsänderungen sind am 14. 2. 28 in das Vereinsregister des Amtsgerichts Wiesbaden eingetragen worden und haben unterm 14. 3. 28 auch die Genehmigung des Haupt-Ausschusses des Deutschen und Österr. Alpenvereins erhalten.

In den Reihen unserer Mitglieder sind schmerzliche Lücken entstanden durch den Tod der Herren Gaston Emmerling (der langjährige Rechnungsprüfer und der sich in früheren Jahren verdienstvoll im inneren Vereinsleben betätigte), Sanitätsrat Dr. Eduard Althen, Mitglied seit 1904 und Apotheker Wilhelm Schroeder in Hachenburg. Die Sektion wird den Verstorbenen ein ehrendes Andenken bewahren.

Das Ehren-Edelweiß für 25-jährige ununterbrochene Mitgliedschaft erhielten die Herren Ingenieur Wilhelm Buchner, Robert Kölsch, Dr. Mecklenburg, A. Rosenkranz, Landgerichtsrat Kremers und Fräulein Kremers.

Die allgemeine Verwaltung der Sektion, die zu behandelnden Vorlagen des Hauptausschusses brachten ein reichliches Maß von Arbeit, mit der sich die Sektionsleitung in 13 Ausschusssitzungen beschäftigte. Außerdem waren eine Menge Einzelberatungen verschiedenster Art erforderlich. Den breitesten Raum der Verhandlungen beanspruchten wieder die Schutzhütten, bezw. unser alpines Arbeitsgebiet, wie die weiteren Ausführungen dieses Berichtes zeigen werden.

### Tätigkeit innerhalb der Sektion.

Von großer Bedeutung für das innere Vereinsleben sind die Sektionsvorträge. Wenn man aus dem durchweg recht guten Besuch derselben und dem Beifall einen Rückschluß bilden darf, ist man zu der Annahme berechtigt, daß sie Anklang in weiten Kreisen gefunden haben. Dankbar erkennen wir auch an dieser Stelle das Entgegenkommen der Stadtverwaltung an, die uns auch weiterhin, wie seither, den Hörsaal des Neuen Museums zur Verfügung stellt.

Es wurden folgende 5 Lichtbildervorträge geboten:

Dienstag, 10. Januar: Milana Jantl-München: „Die schwersten Klettereien im Wilden Kaiser“.

Donnerstag, 9. Februar: Hans Ebelbauer-Wiesbaden: „Vom Groß-Benediger bis zur Reichen Spitze“.

Dienstag, 20. März: Professor Dr. H. Erhard-Bießen: „Aus den Berchtesgadener Alpen“.

Samstag, 10. November: Rudolf Dienst-München: „Erstersteigungen in Bolivien“.

Donnerstag, 29. November: Landeskirchenrat D. Beesenmeyer-Wiesbaden: „Eindrücke und Bilder aus Italien“.

### Pflege der Befelligkeit.

In den Räumen des Paulinenschlößchens wurde am Samstag, 10. März ein Alpenfest veranstaltet, welches recht gut besucht war. Gegen Ende des Jahres, am 15. Dezember, hatten wir unter reger Beteiligung unserer Mitglieder einen Familienabend im Kurhaus (kleinen Konzertsaal): Gemeinames Essen, Ansprache des Vorsitzenden, Oberst D. Pempel, Vorträge unseres Ehrenpräsidenten D. Beesenmeyer und anderer redegabter und humoristisch veranlagter Mitglieder, dazwischen Darbietungen des Opersängers Franz Biehler und - Tanz.

Im außergewöhnlich stimmungsvollem Rahmen wurde die Frühjahrstagung der Südwestdeutschen Sektionen abgehalten. Die Sektion Mainz, die das Festschiff „Drachensfels“ gemietet hatte, vermittelte den zahlreichen Teilnehmern - von unseren Mitgliedern waren es 30 - die Schönheiten einer Rheinfahrt. Daß es mit der Arbeit auf dieser Tagung faul aussehen würde (die Sektionsvertreter waren in einer kleinen Kabine zusammengepackt) konnte man sich denken, und das war gut. Musikkapelle und Unterhaltung waren da. Ziel St. Goar. Aufstieg zur schön gelegenen, größten und bedeutendsten Burgruine Rheinfels. Im Burghof gruppiert, Vorführung des Ritter-Festspiels „Wunibald von Rheinfels“, in welchem der Mainzer Humor recht zum Durchbruch kam. Die Fahrt nahm einen glänzenden Verlauf, da der prophezeite Regen in anderen Gegenden Deutschlands niederging.

Im Berichtsjahre wurden die in nachstehender Wanderfolge angegebenen 12 Tageswanderungen unternommen. Allen Herren und Damen, die sich als Führer zur Verfügung stellten, sei hiermit auch an dieser Stelle der Dank der Sektion ausgesprochen.

### Wanderplan 1928.

12. Februar. 9 Uhr, ab „Unter den Eichen“ (Café Orient), Fischzucht, Rentmayer, Platte, Hohe Kanzel, Pulvermühle, Niedernhausen.

Führer: Emil Beilstein.

18. März. Abfahrt 7<sup>54</sup> Ostrich. Wanderung: Bollrads, Stephanshausen, Hallgarter Zange, Eberbach, Kiedrich, Eltville.

Führer: Fräulein E. Renker, Dr. Rieche.

15. April. Abfahrt 7<sup>54</sup> Nieder-Walluf, Überfahrt: Budenheim, Rheingaulid, Uhlhorn, Karlsquellen, Heidesheim, Freiweinstein, Ostrich.  
Führer: H. Ebelbauer.

29. April. Abfahrt 6<sup>00</sup> Kirchheimbolanden, Dannenfels, Donnersberg, Wildensteiner Tal, Steinbach, Gölheim, Dreisen, Wiesbaden an 22<sup>07</sup> Uhr.  
Führer: P. Eckhardt.

13. Mai. Abfahrt 7<sup>33</sup> (Sonntagskarte) Darmstadt, Straßenbahn Eberstadt. Wanderung über Frankenstein, Magnetberg, Jugenheim, Alsbacher Schloß, Melibotus nach Zwingenberg an der Bergstraße.  
Führer: Direktor H. Becker.

3. Juni. 6<sup>00</sup> (Sonntagskarte) Oberwesel. Wanderung: Enghölle, Volkensbacher Weiher, Forsthaus Erbach, Manubachtal, Heimbach.  
Führer: Fräulein E. Renker, D. Fuchs.

10. Juni. S.-W.-D.-Sektionsverband in Mainz. Rheinfahrt. Wanderung.  
Führer: Sektion Mainz.

8. Juli. Abfahrt 6<sup>10</sup> (Sonntagskarte) Lorch. Wanderung: Sauertal, Grube Kreuzberg, Dide Eiche, Schweizer Tal, Burg Katz, St. Goarshausen.  
Führer: Emmerling, Fißel.

2. September. Abfahrt 7<sup>21</sup> Camberg. Wanderung: Dombachtal, Tenne, Mauloff, Finsterthal, Pferdstopf, Seelenberg, Idstein (Bahnfahrt).  
Führer: R. Amthor, Eckhardt.

23. September. Sonntagskarte Königstein. Wanderung: Friedrichsweg, König Wilhelmweg, Saalburg, Sandplacken, Kanonenstraße, Fuchstanz, Königstein.  
Führer: Oberst Pempel.

14. Oktober. Abfahrt 6<sup>35</sup> Michelbach. Wanderung durch das Scheidertal über Hennethal, Hermannsweg, Lindenberg, Ober-Auroff nach Idstein.  
Führer: Direktor H. Becker.

4. November. Eiserne Hand, Hohe Wurzel, Schlangenbad, Eberbach, Sattenheim.  
Führer: D. Fuchs.

### Weitere Vereinstätigkeit.

Die Herbsttagung der Südwestdeutschen Sektionen fand am 11. November in Frankfurt im „Thomasbräu“ statt. Sie diente insbesondere der Klarstellung wichtiger mit dem Hüttenbesitz der Sektionen in Verbindung stehender Fragen. Mit den Nachbarsektionen unseres Arbeitsgebietes — es sind deren 40 — stehen wir ebenfalls in einem Verband, einer Arbeits- oder Interessengemeinschaft: „Vertreter-Zusammenkunft der in den Lechtaler Alpen, sowie den angrenzenden Gebieten des Allgäues, Borarlbergs und Westtirols arbeitenden Sektionen“. Auf der Vertretertagung am 21. und 22. April in Ulm war die Sektion Wiesbaden durch ihren Schriftwart vertreten, welcher im Anschluß daran die Schutzhütten besuchte, wo noch alles im Zeichen des Winterbetriebs stand.

Die Hauptversammlung des Gesamtvereins fand vom 14. bis 16. Juli in Stuttgart statt. Anwesend 283 Vertreter mit 1567

Stimmen. Der Empfang war buchstäblich ein sehr warmer. Die liebe Sonne schien jede Feststimmung auszudörren. Die H.-B. brachte die einstimmige Wahl des langjährigen Ersten Vorsitzenden und geschickten Verhandlungsleiters so vieler Hauptversammlungen, Exzellenz v. Sydow, zum Ehrenvorsitzenden, die Ernennung des verdienstvollen Oberbau-Direktors Kehlen zum Ersten Vorsitzenden und den Neuaufbau des Verwaltungsausschusses, den die am 1. Januar 1929 erfolgende Verlegung des Vereinsitzes von München nach Innsbruck erforderlich machte. Herr Patentanwalt Wirth-Frankfurt a. M. wurde als Vertreter des S.-W.-D.-Sektionsverbandes in den Hauptausschuß gewählt. Höhepunkte der Tagung waren ein unvergeßlicher Abend in der Villa Berg, auf Einladung der Stadt Stuttgart am 15. Juli und die Autofahrt zur Schwabenalb, reich an Geschichte und Sage, am 16. Juli.

Die Sektion Wiesbaden unterstützt die Vereine zum Schutze der Alpenpflanzen, der Freunde des Alpiner Museums und der Alpenvereins-Bücherei; ferner die Vereine „Naturschutzpark“, „Sonnblick“ in Wien und „Bergwacht“ in München.

Als Weihnachtsgabe erhielten die Schulkinder in Balfür dieses Mal 200.— Sch. anstelle der seither gespendeten 100 RM oder 170.— Sch. Aus dem Dankschreiben der Gemeinde, Pfarrer und Lehrer, ist zu erkennen, daß die Freude über die dadurch ermöglichte schöne Christbaumfeier bei jung und alt eine große war.

Auf Anregung unseres Mitgliedes, Herrn Spediteur Hans Frieden in Meran, beim H.-A. um eine Unterstützung für eine Süd-Tiroler Sonnwendfeier einzukommen, hatte sich unser Sektionsvorstand dafür verwandt, mit dem Erfolg, daß der Verwaltungsausschuß des D. u. S. A.-V. 200.— RM zur Veranstaltung einer Sonnwendfeier in Meran bewilligte.

### Bergfahrtenberichte 1928.

Die Zusammenstellung dieser Berichte dient der Erfassung der bergsteigerischen Tätigkeit der Sektion. Deshalb ist es nötig, um ein richtiges Bild zu bekommen, daß jedes Mitglied einen Bericht einsendet. Niemand möge zu bescheiden sein oder zu bequem.

An einem Tage bestiegene Gipfel — Hütten — Übergänge sind durch Bindestriche verbunden. Abkürzungen: S = Sommerturen, W = Winterturen, Sk = Schituren, Ab. = Überschreitungen, (X) = beabsichtigte, nicht zur Ausführung gelangte Bergbesteigungen.

Adolph, Dr. Frl.: S. (Karawanken): Hoch-Obir. Hochstuhl-Kahlfogel-Minzasattel. (Jul. A.): Triglav. (Dolom.): Einjer. Zwölfer. Paternkofel. Große Zinne. Kleine Zinne. (Brenta): Pietra Grande. Castelletto. (Dente di Sella X).

Altmeyer, D.-Insp.: S. Hoch-Obir. Wörthersee. Villacheralpe. Ossacher See, Millstättersee. Bad Gastein. Zell a. S. Bregenz. Oberalppaß - Andermatt - Furkapass. Gletsch - Brig. Visp - Saas Fee. Zermatt. Schwarzsee. Untere Matterhornhütte. Staffelalp. Gornergrat. Gr. St. Bernhard.

Barth, Gottfr., Reg.-Oberinsp. u. Frau: S. Bludenz - Oberalmhütte. Straßburgerhütte - Cesaplana - Douglashütte. Ofenpaß - Lindauerhütte - Schruns. Parthenen - Madlener-Haus. Wiesbadener Hütte. Piz Buin (durch den Eisbruch). Kl. Fermunt - Galtür. Jamtalhütte. (Tiroler Scharte X).

Beilstein, Bertr. Frl.: S. Galtür - Varena - Varenaferner. Madlener Haus - Wiesbadener Hütte. Drei Kaiser Spitze. St. Anton - Arlberg - Flegelpaß - Zürs. Bregenz - Pfänder.

Beys, Dora Frl.: S. Sulden - Hintergrathütte. Königsspitze - Sulbengrat - Joch - Capanna Milano. Ortler-Hochjoch - Ortler - Payerhütte.

Bücher, F., Rechtsanwalt: W. Sk. Berninahäuser. Rosgetal - Alpe Stah. Corvigliahütte. Muott Ota (Fertal). Fuorcla Surlej. Fuorcla Schlatain.

Butterfack, Dr., Hans, Rechtsanwalt: S. Grödner Tal. Sellajoch - Bamberger Hütte. Boë - Pisciaduseehütte - Grödnerjoch - Wolkenstein. Confinboden - Langkofelhütte. Rodella - Seiseralp. Schlern - Böls - Bozen.

Butterfack, Frau Gretel: Dieselben Turen.

Christ, Frl. Sofie: S. Herzogstand. Wenns (Piztal) - Mittelberg - Braunschweiger Hütte. Tashachhaus - Mittelberg. (Olgrubenjoch Gepatshaus X).

Claas, A.: S. Madlener Haus und Wiesbadener Hütte, Hüttenbau und Revision im April, August und September. Rote Furka. Hüttenplatz im oberen Klostertal. S.-B. in Stuttgart.

Coulon, L., Dr.: S. Prutz - Feuchten - Gepatshaus. Raufkopfhütte - Brandenburgerhaus - Bernagthütte. Wildspitze - Tashachhaus - Olgrubenjoch - Gepatshaus.

Decossée, Karl: S. Blödenau - Schützensteig - Heimgarten - Herzogstand. Riß - Eng - Lamsenjoch. Zillergrund - Brandberger Joch - Gerlosplatte. Paß Thurn.

Decossée, Maja Frl.: S. Pilatus. St. Gotthard. Auenstraße.

Dieck, cand. pharm.: W. Schliersee - Sagfladl - Tegernsee. Bayerisch-Zell - Landl - Tiersee - Kuffstein. B.-Tölz - Schaflach - Miesbach. Fischhausen - Spitzingsee - Talepp - Briglegg. Tegernsee - Bodenschneid - Fischhausen-Neuhaus. Schliersee - Brecher Spitze - Bayerisch Zell. Rotwand. Trainsjoch - Oberaudorf. Sk. Oberammergau - Pürschling. Bayer.-Zell - Traithengebiet. S. Garmisch - Kreuzedl - Kreuzjoch - Partenkirchen. Bayer.-Zell - Brunnstein - Oberaudorf. Ritzbüheler Horn. Zell a. S. Schmittenhöhe. Saalfelden - Oberweißbach - Hirschbichlpaß - Hintersee - Berchtesgaden. Königsee. Reichenhall - Teisendorf. Benediktbeuren - Benediktenwand - Kochel. Karwendelspitze. Schafberg - St. Wolfgang. Obertraun - Mammuthöhle - Feisterscharte. Gutenberghaus - Ramsau - Schladming. Tegernsee - Wallberg - Rißerkogel - Spitzingsee. Fischhausen-Neuhaus. Kuffstein - Pyramiden Spitze. Garmisch - Hölental - Eibsee. Zell a. S. - Moserboden. Karpuner Törl - Rudolfschütte. Kals. Blorer Hütte. Glodnerhaus. Kaiser Franz Josef-Haus - Pfandlscharte - Ferleiten.

Dyckerhoff, Walter, Dr.: S. Gr. Fermedaturm (üb.) Sellaturme (üb.) Boë.

Erbe, Rudolf, Dipl.-Ing.: W. Sk. Davos. Rinerhorn. Müllisgrat. Körbshorn. Pischhorn. Arlberg - Madloch Spitze. Mohnenfluhjattel.

Escher, Margot Frl.: S. Pinnisser Joch - Innsbruder Hütte. Habicht. Bremer Hütte - Simmingjochl - Nürnberger Hütte. Maier Spitze. Wilder Freiger - Bederhaus. Wilder Pfaff - Zuderhüt - Hildesheimer Hütte. Sölden - Piztaler Jöchl - Braunschweiger Hütte. Wildspitze - Breslauer Hütte - Bernagthütte - Guslarjoch - Brandenburger Haus. Neues Hochjochhospiz. Kreuzkogel. Kreuzspitze - Sammoarhütte - Similaun. Niederjoch. Schafstogel - Ramolhaus. Ober-Burgl - Sölden. W. Sk. St. Anton. Ulmerhütte. St. Christoph. Stuben - Langen - Wagnerhütte - Galzig.

Evelbauer, Hans: S. Skerlatiza. Triglav (2 mal). Kanjavec. Lepa Spitze. Crna prst. Crna gora. Begunjski vrh. Rjovina. Prijang. Ticarica. Mefelski glava. Urbanova spica. Hochkofel. Mittagstogel.

Evelbauer, Paul stud.: Dieselben Turen.

Frieden, Hans: S. Tschigat. Signalgipfel (Sonwendfeier).

Fraund, Karl: W. Sk. Zürs. Arlberg.

Gierisch, Alfred: W. Sk. Stuben. Arlberg. Ulmer-Hütte. St. Christoph. St. Anton. Zürs. Lech. (Balluga X wegen Lawinengefahr.)

Glock, Karl und Frau: S. Krimmler Wasserfälle Tauernhaus. Kürfinger Hütte. Gr. Benediger (X wegen Gewitter). Habicht X. Innsbruderhütte.

Groß, August: S. Gepatshaus. Blochturm. Raufkopfhütte - Brandenburgerhaus. Fluchtkogel. Weißkogel - Hochjoch - Similaunhütte. Similaun - Sammoarhütte. Vent - Breslauerhütte. Wildspitze - Braunschweiger Haus. Piztaler Jöchl - Sölden. Hildesheimer Hütte. Zuderhüt - W. Pfaff - Freiger - Nürnberger Hütte.

Heringer, C. M.: S. Montafon. Wormser Hütte - Kreuzjoch - Maderer - Gafchurner Winterjochl - Heilbronner Hütte - Parthenen. Lindauer Hütte - Drusenfluh. Zeinisjoch - Galtür - Jamtalhütte. Fluchthorn. Fußhölpäß - Ardez - Lawin - Linard-Hütte. Piz Linard. Guarda - Schuls-Tarasp - Landed.

Herrmann, Hans u. Frau: S. Montafon. Madlener Haus. Wiesbadener Hütte.

van der Heyde, Fritz: S. Bozen - Mendelpaß - Molveno. Bremerhütte (Rif. Pedrotti) Lima Losa. Bocca di Brenta - Md. di Campiglio. Pinzolo - Mandronhütte - Tonalepaß - Fucine - Pejo. Biozhütte. Mte. Bioz. Palondella Mare - Mte. Rosole - Cervedale - Eisjeepaß - Schaubachhütte. Königsspitze - Sulden. Hintergrathütte - Ortler - Payerhütte. Trafoi - Stifferjoch - Wormserjoch - Santa Maria. Ofenpaß - Schuls-Tarasp. (Piz Bernina und Palü X).

Hollaß, Dr., Studienrat: S. Mittenwald - Westl. Karwendelspitze - Mittenwalder Hütte. Brunnensteinspitze. Schöttlkar Spitze - Solernspitze - Vereinsalpe. Riedbergcharte - Arnspitzhütte - Gr. Arnspitze. Hochlandhütte - Wörnergrat - Steinfalgrat - Vereinsalpe (alles führerlos mit Sohn und Tochter).

Keerl, August, L.-K.-Kat, und Frau: S. Algäuer Alpen. Rhätikon.

Kirsch, Marianne Frl.: S. Klagenfurter Hütte. Hochstuhl-Kahlfogel - Minzasattel - Rosenbach. Ploedenpaß. E. Pichl-Hütte - Hochweißsteinhütte. Winler Spitze (Karnische Alpen). Eisenreiche - Hopfgarten - Hornscheß - Sillian. Heiligenblut - Glodnerhaus. Franz Jos.-Haus. Hof-

mannshütte. Hall i. L. - Herrenhäuser am Salzberg - Franzensdenkmal - Törl - Thaurer Alm.

Kirschten, Arno: W. Sk. Mittl. Großkarspitze. Rottkopf (3mal) Rottkopf (2mal). Söllberg. Osterr. Schinder (2mal). Risserkogel. Bodenschneid (Schliersee). Ehrenbachhöhe. Flaurlinger Harlegg. Dreiländer Spitze (Silvretta) Fuorcla del Confin. Piz Tiana. Piz Buin. S. Kalserspitze. Hochfellen. Regalwand - Regal Spitze Stripfenloch. Nördl. Großkarsp. - Wörner. Gletschhorn (Urner) Bühlenstock. Lochbergklüde - Vordere Feldschynalüde. Löschenschaf. (Berner Ober) First. Wilde Frau (2mal) Blümlisalhorn. Tschingelhorn - Mutthorn. Kl. Lohner. Schilthorn. Blümlisalpfstod. Gspaltenhorn. Sefinenfurgge. Mönch (Aufstieg Westgrat) Inner Fijstöd. Miven (2mal) Eiger (Aufstieg Mittellegi) Kamm (S. Wand - W. Grat) Grünhornlücke (Ernal). Finsteraarhorn (Aufstieg S. D. Grat). Gr. Schredhorn. (Alle Turen ohne Führer.)

Klaas, Walter, und Fr. Käte Klaas: S. Königssee - Watzmannhaus. Watzm.-Hoched - Mittelspitze - Wimbachtal - Griesalp. Steinernes Meer. Juntensee - Riemannhaus - Ramsleiter - Scharte - Hintertal. Teufelslöcher - Übergossene Alm - Hochkönig. Ost-Preußenhütte. Werfen. Ferleiten - Mainzer Hütte. Hoher Gang - Bodnarsscharte. Oberwalderhütte - Hofmannshütte. Franz Jos.-Haus - Glocknerhaus - Heiligenblut.

Knoll, Dr., Landrat: S. Boni. Erzegg. Bahneregg. Hochstollen. Rotsandnollen. Jochpaß. Titlis. Gr. Spannort. (Engelberger Rostock X).

Krause, Else Fr. W. Sk. Parsenn-Gebiet, (Bergverlags-Schi-Kurs, München).

Krueger, Gustav: S. Feldkirch - Dreischwesternkopf - Garjella. Kühgrat Spitze. Kasel - Sareiser Joch - Nenzinger Himmel. Strauchweg - Panüler Schrosen - Straßburger Hütte. Sceaplana - Douglashütte. Alp-Verajöchl - Schweizertor - Lindauer Hütte. Sulzfluh - Tillsunahütte - Sarotlapaß - Gargellen. Vergaldner Jöchl - Tübingehütte. Platten Spitze - Saarbrüderhütte. Madlener Haus - Wiesbadener Hütte. Dreikaiserspitze. Piz Buin. Tiroler Scharte - Jamtalhütte. Galtür - Ischl - Darmstädter Hütte. Kuchenjoch. Schreiber - Konstanzer Hütte - Winterjöchl - Reutlinger Hütte. Eisentaler Spitze - Langen.

Lossen, Dr.: S. Bichlbacher Gartnerwand - zum Grubigstein - Wolfratshäuser Hütte - Vermoos. Handschuh Spitze - Wannig - Fernpaß. Upsberg Daniel - Vermoos. Ehrwald - Knorrhütte - Zugspitze - Wien - Neuf. - Hütte - Ehrwald. Marienberg hütte - Bieberwierer Scharte - Coburger Hütte. Grünsteinscharte - Tajakopf - Hoher Gang - Ehrwald. Duftalalp - Hebentaljoch - Blattberg - Plansee.

Margerie, L. und Frau: S. Bregenzer Wald. Lechtaler Alpen. Schröden - Auenfeld - Lech - Stierlochjoch - Ravensburger Hütte - Spuller See - Zürs. Flegensstraße - Schruns. Madlener Haus. Wiesbadener Hütte.

Neizert, D., Geh.-Rat u. Frau: S. Madlener Haus. Rote Furka. Ballüla. Mittagspitze. W. Sk. Schifahrten in Rißbühel.

Oppermann, Charlotte: S. Tschagguns - Lindauer Hütte - Schweizer Tor - Douglashütte. Sceaplana. Schlapiner Joch (2mal) - Arofa. Rothorn. Lenzerheide. Bovalhütte. Morteratschgletscher. Muottas-Muraigl. Samaden. Jamtalhütte. Wiesbadener Hütte. Madlener Haus. Gashorn.

Pempel, D., Oberst: S. Wiesbadener Hütte. Madlener Haus. Rote Furka. Dreikaiserspitze (2mal). Tiroler Scharte - Jamtalhütte. Bieler Spitze - Cresperspitze. Ballüla. Monteneu. Mittagspitze. Eng - Faltenhütte - Karwendelhaus. Birklar Spitze - Hallerangerhaus. Lafatscherjoch - Stempeljoch - Pfeis-Alm - Scharnitz. Pürschlinghäuser - Teufelsstättkopf. Starnberger Hütte - Laber. H.-B. in Stuttgart.

Pressel, Konrad, Dr.: S. Krimml - Tauernhaus. Uttendorf - Engingerboden - Kapruner Törl - Moserboden. Ferleiten - Pfandlscharte - Franz Josef Haus. Glocknerhaus - Leitertal - Berger Törl - Rals.

Radig, S., Reg.-Rat i. R.: S. Bregenzer Wald. Pfänder. Bezegg - Bezau - Bizau - Schneppegg - Schneppau. Schröden. Hochkrumbach - Lechleiten - Boden. Sahnentennstättel - Imst. Pitztal - Ölgrubenjoch. Kaunertal - Kaltenbrunn - Landed. Kappl. Roppen - Pipurger See - Habichen - St. Scharnitz - Karwendelhaus. Falkenhütte. Lammenjochhütte. Schwarz. Loasattel.

Radig, Sylvius jr.: S. Führertur, Jugendgruppe Wiesbaden: Allgäuer - Lechtaler Alpen. Wetterstein. Karwendel. Kaisergebirge.

Rosenkranz, August: S. Hochkönig. Simmering. Wannig. Benetberg. Großberg Spitze. Malaischopf. Schindkopf. Hirschleispitze. Marienberg. Benethütte. Württemberger - und Kaiserjochhaus. Leutkircherhütte.

Ruppel, M., Studienrat: S. Montafon. Madlener Haus. Wiesbadener Hütte. Piz Buin. Fermuntpaß - Guarda - Pontresina. Piz Lanquard. Diavolezza - Piz Palü (Ab.). Bovalhütte. Piz Bernina (Südgrat). Fuorcla Surlej - St. Moritz.

Schade, Arthur, Dipl.-Ing.: S. Pettneu - Kaiserjochhaus. Leutkircher Hütte. St. Anton. Darmstädter Hütte. Kuchenjoch. Schreiber. Konstanzer, Reutlinger - Hütte. Langen.

Schalk, Ilse Fr.: S. Wormser Hütte - Maderer - Winterjöchl - Hellenbronner Hütte - Parthenen. Lindauer Hütte - Drusenfluh. Zeinisjoch. Jamtalhütte. Fluchthorn. Futschölpaß - Urdez. Linardhütte. Piz Linard. Guarda. Saarbrüder Hütte. Groß-Lizner - Groß-Seehorn.

Schmold, Dr., San.-Rat: W. Sk. Auerspitze - Geitau. Brecher Spitze. Bodenschneid. Eggishorn. Bettlihorn. Ofenhorn (Wallis).

Schneider, Karl und Frau: S. Krimmler Tauernhaus. Warnsdorfer Hütte. Kürsinger Hütte. Groß Benediger. Neue Prager Hütte - Matrie Stüdlhütte. Kaiser Tauern - Rudolfschütte - Enginger Boden.

Seibert, Fritz, Verb.-Revisor: W. Sk. um Parpan und Lenzerheide. S. Riesengebirge.

Seiffert, Dipl.-Ing.: S. Schwarzenstein. Greizer Hütte. Berliner Hütte. Gr. Benediger. Warnsdorfer, Kürsingerhütte.

Söhngen, Irene Fr.: W. Sk. Fahrten in Samnaun-Gebiet (Schifursleitung).

Trapp, Dr., Reg.-Rat: S. Salzburger Hütte - Rißsteinhorn. Schwaigerhütte - Rindlgrat - Gr. Wiesbachhorn - Bratschenköpfe - Glockerin - Bodnarsscharte - Oberwalderhütte. Riffeltor - Karlinger Rees. Jamtalhütte - Fluchthorn - Heidelberger Hütte. Zeinisjoch. Madlener Haus. Wiesbad. Hütte. Piz Buin - Fuorcla del Confin - Silvrettahaus - Rote Furka - Saarbrüder Hütte. Oberzalimhütte. Sceaplana - Douglashütte. Schweizer-tor - Alp-Verajöchl - Lindauerhütte.

Wanzen, Rudolf, Rfdr.: S. Reutte - Emen - Boden - Hanauer Hütte. Rogelsee Spitze - Dremel Spitze - Gufelseejoch. Württemb. Hütte - Großberg Spitze. Memminger Hütte. Ansbacher Hütte - Samspitze. Borden-see Spitze (über S. W. Grat) - Grießl Spitze - Simmschütte. Holzgau - Ehrwald - Seefeld. Achensee. Rißbühel - Rißbüheler Horn. (Alle Turen führerlos).

Wasmuht, Ministerialrat: S. (Lattengebirge) Predigtstuhl. Hochschlegel. Karkopf. Thörkopf. Hochstausen. Watzmann (Hoched). Untersberg.

Wittgen, Reg.- u. Gew.-Rat: S. Reichenhall. Paul Gruberhaus. Hohenstausen - Kaiser Wilhelm-Haus. Predigtstuhl. Hochschlegel. Karkopf. Thörkopf.

### Aus unserem alpinen Arbeitsgebiet.

Wie schon im vorjährigen Bericht (1927) mitgeteilt, war eine kapitalkräftige Sektion des D. u. Ö. A.-B. durch Vorschlebung einer aus Sektionsmitgliedern bestehenden Baugruppe in unser Arbeitsgebiet eingedrungen. Da alle Vergleichsversuche mit der betr. Sektion an den untragbaren Forderungen derselben scheiterten, mußte die Entscheidung des Gebiet-Schiedsgerichts des D. u. Ö. A.-B. von uns beantragt werden. Dieses trat am 23. Juni 1928 in München zusammen; beide Sektionen waren durch bevollmächtigte Vorstandsmitglieder vertreten. Die Verhandlungen endeten mit der Erklärung der Gegenseite, in unserem Arbeitsgebiet in Zukunft nichts mehr zu unternehmen und der vertraglichen Verpflichtung, die von der privaten Baugruppe erworbenen Rechte im Klostertal auf die Sektion Wiesbaden zu übertragen. Damit ist der Rechtszustand in unserem Gebiet und der Friede innerhalb des Alpenvereins wieder hergestellt.

Erfreulicher Weise konnte auch die mit einer Nachbarsektion bestehende Differenz über die zwischen uns liegenden Arbeitsgebietsgrenzen beigelegt werden. In Schruns trafen sich am 23. August 1928 die Vorstände der beiden Sektionen, je zwei Herren, zu persönlicher Besprechung. Sie einigten sich über die noch schwebende Frage eines durch unser Gebiet führenden Weges und stellten fest, daß es zwischen den beiden Sektionen Streitpunkte nicht mehr gibt. Wir hoffen auf ein gedeihliches Zusammenwirken in der Betreuung der zwischen unseren Hütten liegenden schönen Alpenwelt.

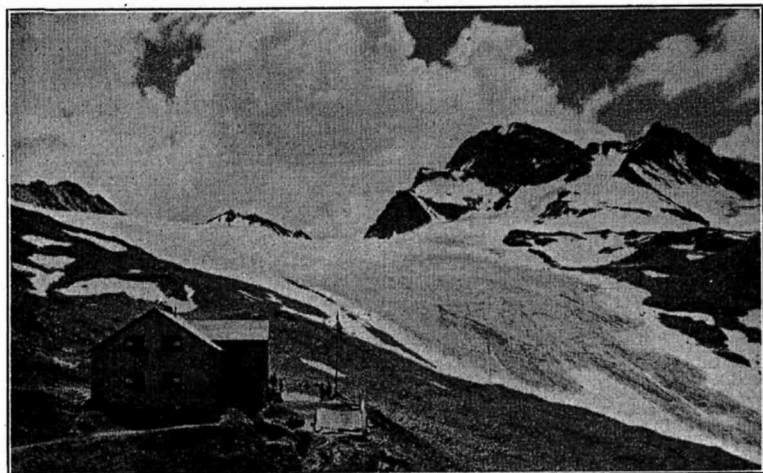
### Wiesbadener Hütte, Madlener Haus.

Die für das Jahr 1928 in Aussicht genommenen baulichen Änderungen, Neuanlagen unserer Schutzhütten konnten, dank des günstigen Wetters, gut zur Ausführung kommen. Dreimal wurden die Hütten von hier aus besucht. Im April war der Winterbetrieb noch im Gang, Klein-Fermunt noch tief im Schnee, Groß-Fermunt, unterhalb der Illbrücke durch riesige, im Februar niedergegangene Lawinen gesperrt. In der Wiesbadener Hütte fanden sich junge Schifahrer, die bereitwillig beim Ausmessen der Wände, Innenräume und Aufzeichnungen für den Um- und Anbau mit großem Eifer halfen. Unser Herr Weder fertigte dann die Pläne für die Bau-Handwerker an, und bereits im Juni wurden die Erd- und Maurerarbeiten in Angriff genommen, sodaß mit Beginn des Haupttouristenverkehrs, Mitte Juli, der Hüttenbetrieb schon keine wesentliche Störung mehr erlitt. Man bedenke: der einzige Ein- und Ausgang der Hütte, mit Vortreppe, wurde erneuert, der

Borbau durch Aufbau eines Kreuzgiebels bedeutend vergrößert, eine bequeme Treppe zum Dachgeschoß, mit dem Aufstieg vom Küchen- und Gaststuben-Eingang aus, wurde erstellt, die Abortanlagen in 2 Etagen eingebaut. Ganz vollendet wurden die Arbeiten - Holzbelieferungen, Windfang, neue Haustüre, Doppelfenster und Läden - erst im September. Nach dem Urteil der Besucher haben sich die Einrichtungen gut bewährt und werden als eine wesentliche Verbesserung bezeichnet. Erwähnt wird auch noch, daß der neue, auf Bestellung von Köllensperger-Innsbruck angefertigte Herd schon zu Weihnachten aufgestellt werden konnte und zwar in der Mitte der geräumigen Küche. In den Schlafzimmern wurden fehlende Spiegel ergänzt. Um die Bücherei hat sich unser treubeforgtes Mitglied, Frau L. Stein, durch Stiftung sämtlicher Bände der Zeitschrift von 1908 bis 1922, sowie anderer Bücher unterhaltenden Inhalts, erneut verdient gemacht. Gelegentlich darf der Berichterstatter bemerken, daß das Madlener Haus noch keinen Bücherschrank hat; vielleicht genügt diese Anregung?! -

Im Madlener Haus wurde die Küche durch Herausnahme einer Wand, die eine unpraktische Borratskammer abtrennte, bedeutend geräumiger und außerdem für den Winter wärmer durch Verlegung des Herdes und durch eine neue, gutschließende Küchentüre. Der alte eiserne Ofen in der vorderen Gaststube wurde durch einen grünen Chamotteofen (Luz-Bludenz) ersetzt. Ferner wurden noch 5 neue Matratzenlager hergerichtet, sodaß wir hier über 60 sehr bequeme Schlafstellen verfügen: 8 Zimmer mit je 2 Betten; 1 Zimmer mit 10 Matratzen für Damen, 2 große Räume mit 11 und 13 und 2 kleinere mit je 5 Matratzen. Die Räume für den Wirtschaftler sind nach vorn, über die Gaststube verlegt. Das weibliche Personal ist ebenfalls auf diesem Dachboden untergebracht.

Im Herbst wurden in beiden Hütten sämtliche Fenster und Läden mit einem Glanstrich versehen, bezw. dieser erneuert. Für den Winterbedarf wurden weitere große und warme Wolldecken angeschafft, 40 Stück für die Wiesbadener Hütte, 20 Stück für das Madlener Haus. Bei voller Besetzung sind jetzt für jede Lagerstätte 3 Decken vorhanden. Sehr gut bewährt hat sich im letzten Winter der Versuch mit Biberbettüchern. Und last not least: Das Madlener Haus erhielt noch, fast am Ende des Jahres, eine elektrische Lichtanlage im Anschluß an die Stromleitung der Borarlberger Illwerke. Die Installation im Haus führte die Firma Albert Loacker-Bregenz aus.



Wiesbadener Hütte

1929.

Die Entwicklung der Sektion ist auch im Jahre 1929 erfreulich vorangeschritten. Das Vereinsjahr läuft bekanntlich vom 1. Dez. bis zum 30. November, und unser Sektionsjahrsjahr, heuer das 48., schließt erst am 28. März 1930.

Nennenswerten Zuwachs an jungen Mitgliedern haben wir nicht zu verzeichnen. Leider gibt es immer noch Mitglieder, die — aus Vergeßlichkeit? — mit der Zahlung ihres Beitrags so lange im Rückstand bleiben, bis sie schließlich nicht mehr in der Mitgliederliste geführt werden können.

Aller derer, welchen in 1929 der Wanderstab für immer aus der Hand genommen wurde, sei hier besonders in dankbarer Erinnerung und Verehrung gedacht. Unter ihnen befindet sich eine Anzahl unserer ältesten Freunde, die der Alpenvereinsache, der Sektion Wiesbaden, in vorbildlicher Weise die Treue bewahrt haben. Es sind folgende:

Professor, Geh. Baurat Konrad Pressel-München.

Organist und Pianist Josef Grohmann.

Geh. Justizrat Dr. Alberti.

Ing. Wilhelm Buchner-Biebrich.

Kaufmann Karl Eugenbühl.

Geh. Justizrat, Landgerichtsdirektor Otto Reizert, war zweiter Vorsitzender und Mitglied des geschäftsführenden Ausschusses seit 13. Januar 1906.

Fabrikbesitzer Dr. Theodor Steinkauler.

Oberbürgermeister Fritz Travers.

Professor, Geh. Hof-Baurat F. Benzmer-Berlin-Dahlem.

General-Direktor A. Battes.

Rentner Richard Wrede.

Das Ehren-Edelweiß für 25-jährige Zugehörigkeit zum Alpenverein erhielten folgende 11 Mitglieder; auch an dieser Stelle



danke wir für die bewiesene Anhänglichkeit und Treue, mit der sie diese lange Zeit hindurch unseren Verein in seinen Bestrebungen unterstützten:

- Rechtsanwalt Dr. Fritz Bickel.
- Amtsgerichtsrat E. Brück-Rüdesheim.
- Oberlandgerichtsrat Dr. W. Dreher-Frankfurt a. M.
- Rentner Dr. Richard Fleischer.
- Amtsgerichtsrat J. Flach-Kirchen a. S.
- Kaufmann Louis Franke.
- Kaufmann Daniel Fuchs.
- Kommerzienrat Theodor Simon-Kirn a./Nahe.
- Fabrikbesitzer Krayer-Winkel, Rhg.
- Regierungsrat Dr. H. Trapp.
- Geh. Justizrat Dr. Eduard Meese-Sonnenberg.

### Nichtbilder-Vorträge in 1928.

- 24. Januar. Milana Janak-München: „Die Durchquerung der Alpen auf Skiern“.
- 14. Februar. Dr. E. Gmelin-N. Ingelheim: „Streifzüge und Klettereien in den Sektener Dolomiten“.
- 28. Februar. Victor de Beauclair-Freiburg i. Br.: „Hochtouren in der Jungfrau-Gruppe und die Überfliegung der Berner und Walliser Alpen im Freiballon“.
- 14. März. Hans Ebelbauer-Wiesbaden: „In König Triglavs Reich“.
- 17. Oktober. Walter Stösser-Pforzheim: „Schwere Fahrten im Fels“.
- 14. November. Carl B. Schwerla-München: „Mit Falkboot und Eispickel durch Kanadas Berge und Urwälder“.
- 5. Dezember. Hans Ebelbauer, anstelle des erkrankten Dr. Julius Kugy-Triest: „Bergfahrten in der Sella und im Rosengarten, mit besonderer Berücksichtigung der alpinen Flora“.

### Die Pflege der Geselligkeit

gehört, wie schon erwähnt, zu den Aufgaben der Sektionsleitung. Von einem Alpenfest ist abgesehen worden; anstelle des Stiftungsfestes soll diesen Winter noch ein Familienabend veranstaltet werden. Die üblichen Ausflüge und Wanderungen fanden regelmäßig statt. Unser Mitglied, Herr Fuchs hatte wie seither den Wanderplan ausgearbeitet. Ganz besonders hierzu befähigt durch seine genaue Kenntnis all der schönen Wege und Stege, ist er auch als echter Deutscher von einer großen Wanderlust besetzt. Bern führt er auch an den Rhein und in ganz bestimmte Rheinweinorte. Ihm und allen Mitgliedern, die sich als Führer, sowie bei der Aufstellung der Wanderfolge verdient gemacht haben — Herrn Direktor Becker, Oberst Pempel — sei hier pflichtschuldiger Dank ausgesprochen. Die letzte Herbst-Wanderung endete wieder mit einem gemütlichen Beisammensein bei Reß in Sattenheim.

### Wanderfolge 1929.

14. April. In die Baumbliete. 8<sup>64</sup> (Sonntagskarte) Erbach (Rhg.), Kloster Eberbach, Geisgarten, oberhalb Hallgarten, Philippsburg, Johannisberg, Mariental, Eibingen, Rüdesheim.

Führer: H. Ebelbauer.

5. Mai. Zum Felsenmeer im Odenwald. 6<sup>02</sup> (Sonntagskarte) Darmstadt, Nieder-Ramstadt, Felsberg und Felsenmeer (Mittagessen im Hotel-Restaurant Fürstenlager)-Auerbach.

Führer: H. Becker.

26. Mai. Rheingau-Wisper. 7<sup>08</sup> (Sonntagskarte) Lorch. Neuer Wispertal Fußweg, Kammerburg, Ruine Rheingau, Werterbachtal, Forsthaus, Ransel, Caub.

Führer: D. Fuchs und D. Pempel.

16. Juni. Hunsrück-Rhein. 6<sup>13</sup> (Sonntagskarte) Rüdesheim. Bingen, Bingerbrück, Stromberger Neuhütte. Wanderung: Hochsteinchen, Rheinböllerhütte (Raft), Forsthaus Emmerichhütte, Kandrich, Ohligsberg, Lauschhütte, Ober- und Niederheimbach. Rückfahrt ab Lorch.

Führer: Fr. Else Krause und Fr. Diesel Fuchs.

30. Juni. Ruppertsklamm. 6<sup>15</sup> (Sonntagskarte) Niederlahnstein. Ruppertsklamm, Schmidtenhöhe, Wachdeckertopf, Allerheiligenberg, Rheinböhlenweg, Dreiseenplatz, Braubach.

Führer: E. Beilstein.

14. Juli. An die Lahn. 6<sup>21</sup> (Sonntagskarte) Zollhaus) bis Diez. Wanderung: Schloß Schaumburg, Hohlenfels, Zollhaus.

Führer: Fr. Else Krause.

8. September. Bacharach-Stahlede-Steeg. 7<sup>08</sup> (Sonntagskarte) Lorch) bis Lorchhausen. Übersehen nach Bacharach. Wanderung: Stahlede, Steeg, Perscheid, Damscheid, Spitzer Stein, Oberwesel, Schönburg, Caub.

Führer: D. Fuchs.

29. September. Quer durch den Odenwald. Sternwanderung der S.-W.-D. Sektionen nach Heppenheim.

Führer: Sektion Mainz.

13. Oktober. In den Hochtannus. 7<sup>30</sup> (Sonntagskarte) Niedernhausen) bis Eppstein. Rossertfelsen, Eppenhain, Luisenturm, Steinkopf, Eichkopf, zurück nach Eppenhain (Raft), Ehlhalten, Oberjosbach, Niedernhausen.

Führer: H. Becker.

27. Oktober. Hallgarter Zange. 8<sup>90</sup> (Sonntagskarte) Bad Schwalbach-Eltvile) bis Bad Schwalbach. Fischbach, Ober-Bladbach, Mapperschanze, Hallgarter Zange, Hallgarten, Sattenheim (Hotel Reß).

Führer: A. Claas.

Die Sternwanderung nach Heppenheim (Bergstraße) wird auf Anregung der Sektionen Darmstadt und Starkenburg am letzten Sonntag im September ausgeführt und endet mit einem gemütlichen Zusammentreffen im Hotel „Halber Mond“. Sie ist zu einer ständigen Einrichtung erhoben und bestimmt worden. Am 27. September beteiligten wir uns mit 8 Personen.

Am 10. November trafen sich die Vertreter der Süd-West-Deutschen Sektionen wieder in Frankfurt a. M. Die Frühjahrs-tagung, welche den Ort wechselt, fand am 1. und 2. Juni in Worms statt. Diejenige für 1930 soll auf Einladung der Sektion Koblenz dort am 13. und 14. Juni stattfinden. Die Sektion verbindet damit die Feier ihres 25-jährigen Bestehens.

Einer Einladung zur Teilnahme an Sektionsveranstaltungen der Sektionen Mainz und Frankfurt a. M. leistete der Vorstand Folge. In Frankfurt war es die 60-Jahrfeier am 17. November, die vom akademischen Festakt bis zum gemütlichen Ausklang der Nachfeier im Palmengarten einen durchaus würdigen und stimmungsvollen Verlauf nahm. Berg Heil der Sektion Frankfurt!

Die 55. Hauptversammlung des Gesamtvereins fand am 24. und 25. August in Klagenfurt statt, bei der 326 Sektionen von den 438 des D. u. Ö. Alpenvereins mit 1413 Stimmen vertreten waren. Das Eisenbahnunglück auf der Tauernbahn am 22. August, dem auch ein Tagungsteilnehmer zum Opfer fiel, beeinflusste die Stimmung. Strahlender Sonnenschein überflutete das schöne Kärnten. Die Rundfahrt auf dem Wörthersee, von der Stadt Klagenfurt veranstaltet, nahm einen prachtvollen Verlauf. Der Tagungsbericht ist in den „Mitteilungen“ veröffentlicht. Als Ort der nächsten Hauptversammlung wurde Freiburg i. Br. gewählt.

### Bergfahrten 1929.

Folgende Fahrtenberichte über ausgeführte Alpenwanderungen und Bergbesteigungen in 1929 sind von Mitgliedern eingesandt worden. Nach diesen Berichten wurden unsere beiden Schutzhütten von 26 Mitgliedern besucht. Bergbesteigungen in unserem Gebiet von Mitgliedern: Piz Buin 7, Dreiländerspitze 3, Sivrettahorn - Schneeglocke - Schattenspitze eine Überschreitung, Silvrettahorn 1, Hohes Rad 1, Ballula 1, Dreitaiserspitze 3.

16 Mitglieder berichten über Schifahrten im Winter und Sommer. Die Schweiz besuchten 13, Südtirol 8 Mitglieder. Von bedeutenderen Gipfeln sind genannt: Ortler 6 mal, Großglockner 2 mal, Groß Benediger 2 mal, Cevedale 2 mal, Tschingelhorn, Faulhorn, Männlicher, Ob. Mönchjoch, Gr. Fiescherhorn, Finsteraarhorn, Dent du Midi, Mte. Rosa, Mt. Blanc.

An einem Tage bestiegene Gipfel - Hütten - Übergänge sind durch Bindestriche verbunden. Abkürzungen: S = Sommerturen, W = Winterturen, Sk = Schituren, Ü. = Überschreitungen, (X) = beabsichtigte, nicht zur Ausführung gelangte Bergbesteigungen.

Alberti, Irma, Frä. : W. Sk. St. Christoph. Balluga. Zürs.

Amthor, Karl, Syndikus d. Handwerks-Kammer: S. Galtür - Jämtal-hütte. Madlener Haus. Wiesbadener Hütte. Lindauer Hütte. Montafon.

Bücher, Ferd., Rechtsanwalt: W. Sk. Andermatt. Graubünden. Unter- und Ober-Alppaß. Maigelspaß. Gütsch. Calmot. Orsinosee. Winterhorn. Lucendropaß. St. Gotthard. S. Lechtaler Alpen. Kochelseespitze. Bitterscharte. Seefcharte.

Bücher, Mia, Frau: Dieselben Winter-Schituren.

Buttersack, Dr. Hans, Rechtsanwalt und Frau Gretel: S. Sulden - Düsselbacher Hütte. Hinteres und Vorderes Schöneck. Schaubachhütte. Suldengletscher - Eiseepaß. Casathütte. Cevedale.

Claas, A.: Hüttenbesuch im Mai, August und November wegen Bauarbeiten und Hüttenrevision. Jämtalhütte. Rote Furka. Piz Buin (Eisbruch). Zeinisjoch. St. Jodoc - Brenner - Sterzing. Jausenpaß. Passiertal (Südtirol). S.-B. in Klagenfurt.

Diä, Hans: cand. pharm. W. Sk. Dhlstadt - Heimgarten - Herzogstand - Kochel. Fischhausen - Neuhaus - Spitzingsee. Oberammergau. Soile-See. Bayerisch Zell. Sudelfeld - Bogelsang. Tegernsee - Neureuth - Kreuzberg - Schliersee. Hirschberg. Lenggries - (Seefar-spitze X) Wurzhütte - Rotwand - Beitaun (3mal). Garmisch. Kreuzed. Alppitze. Kochelberg. S. Hopfgarten - Hohe Salve - Wörgl. Weidbrud - Geiser Alpe - Schiern. Böls. Tegernsee. Wallberghaus. Scharnitz - Karwendelhaus - Hochalmkreuz. (Birkfarspitze X). Ruffstein. Rote Rinncharte - (Eilmauer Halt X) Gruttenhütte. Mallnitz - Hannoverhaus. Antogel - Bockstein.

Diener, Otto u. Frau: S. Steinernes Meer. Obersee. Kärlingerhaus. Riemannhaus. (Schönefeldspitze X) Breithorn - Saalfelden. Zell a. S. Moosboden - Heiner. Schwaigerhaus. Raindlgrat - (Wiesbachhorn X) Fochezkopf. Wielingerscharte - Bratschenkopf - Gloderin - Keilscharte - Bockfarscharte. Oberwalderhütte. Erz. Joh. Hütte. Groß - Glodner - Hohenwartscharte - Salmhütte. Glodnerhaus - Pfandscharte - Ferleiten.

Diez, Walter: W. Sk. Bernang (Kurs unter Fritz Mossauer).

Erbe, Rudolf, Dipl.-Ing.: W. Sk. Galtür. Jämtalhütte. Dreiländerspitze. Wiesbadener Hütte. Silvrettapaß. Saarbrücker Hütte. Madlener Haus.

Evelbauer, Hans: S. Sas Songher. Zwischenkofel. Col della Sonne. Ciampel-Joch - Crespeina-Joch. Col Alt. Boè. Cresta Strenta. Eiseespitze. Rosengartenspitze (Ostw.). Mantello Scalettepaß - Antermoja-See. Punta Ballaccia.

Evelbauer, P., Stud.: S. Groß Glodner. Rosengartenspitze (Ostw.) Mugonispitze (N. D. Wand) Bardecciaspitze. Socordaturme.

Fischer, Erika, Frau: S. Frankfurter Wurst. Große Zinne. Punta Emma. Rosengartenspitze. Dreizinnenhütte - Misurina-see - Schluderbach - Cortina - Falzarego - Caprile. Sottoguda - Fedaja. Pordoi - Canazei. Bajolet-Hütte. Bozen.

Flössel, Otto: S. Ob.-Engadin. Ob.-Schafberg. Fuorkla Surlej Piz Languard. Piz Lagalb. Bernina-Häuser. Diavolezza-Paß und Hütte - Persgletscher - Isola Pers - Morteratschgletscher - Bovalhütte.

Fuchs, Liesel, Frä.: S. Oberbayern. Innsbruck. Galtür - Madlener Haus. Wiesbadener Hütte. Piz Buin (Eisbruch). Dreitaiserspitze. Parthenen (Zermuntwert).

Frieden, Hans: S. Tschigat (Sonnwendnacht) Tschürspitze (Tegelgruppe) Saß Rigais. Gr. Fermeda (Geislergruppe). Rotpleiskopf.

Ferrmann, Dr., Otto: W. Sk. Oberstdorf - Mittelberg - Hochalppaß - Lech. Lech - Balluga - St. Anton. Heilbronnerhütte - Zeinisjoch - Galtür - Madlener Haus. Wiesbadener Hütte - Silvrettahorn. Schenscharte - Piz Buin - Fuorcla del Confin - Rotfurka - Klostertalerferner - Wiesb. Hütte. Zermuntpaß - Guarda. St. Moritz. Julierpaß - Sivrettapaß. Innsbruck - Franz Senn-Hütte. Kräuelcharte. Andermatt. Mügelspaß - Oberalppaß. St. Gotthard - Ostflanke v. Winterhorn. Gütsch - Calmot. Lucendropaß. Realp - Schegenboden. Saas Fee. Egginerjoch. - S. Sk. Britanniahütte. Uderpaß. Feejoch. Saas Fee - Stalden - Zermatt. Gornergrat - Betempshütte. Brenzgletscher. Cima di Jazzi - Dufourspitze (Grat bis P. 4010 X).

Hohn, Rudolf und Frau: S. Cortina—Misurinafee. Pordoijoch—Sella-joch. Rodella Canacei. Bozen. Meran. Sulden. Schaubachhütte. Tabaretta—und Payer Hütte. Trafoi.

Joerissen, Anne, Frau: W. Galtür—Zeinisjoch—Heilbronner Hütte—Wiesbadener Hütte—Döhsencharte—Jamtalhütte. Kronenjoch—Heidelberger Hütte—Ischl. Silvrettapaß—Klosters—Davos.

Keerl, L. Kirchenrat und Frau: S. Brennergebiet und Südtirol.

Kiesel, Dr., Reg.-Rat: S. Grödnertal—Pisciaduseehütte—Zwischenfogel—Bamberger Hütte. Boé. Rodellahaus. Geiseralp. Mollignonpaß—Grasleitenspaß—Vajolethütte. Tschager Joch. Kölner Hütte. Gaud—Zufrittshaus—Zufallhütte—Madritschjoch. Hintere Schöntaufspitze. Schaubachhütte. Wiesbadener Hütte. Madlener Haus.

Kirsch, Marianne Fr.: S. Hochkönig. Steigelpaß (Dachstein). Hofpürglhütte—Gosau. (Dachstein X).

Kirschstein, Arno: W. Sk. (Ritzbühel). Pengelstein. Gr. Tangfogel—Gerstingerjoch. Laubfogel—Grasleitkopf—Frühmesser—Braunfogel. Wildfogel—Stangerjoch. Schwarzer Fogel—Pengelstein—Steinbergfogel. (Schliersee). Roßkopf. Rotkopf (4mal). Stolzenberg (2mal). Bodenschneid (3mal). Sonnwendjoch. Döf. Schinder. Rifferfogel. Jägerstamp. Wiedersberger Horn. (Ritzbühel). Schwaiberger Horn. Feldalpenhorn. Turmfogel. S. (Kaiser). Treffauer. Scheffauer. Kl. Halt. (Wetterstein). Hochblaffen. Signalgipfel. (Urner). Hohenstollen. Gr. Scheerhorn. Winterstock (Westgrat). Kl. Furtahorn. Sustenpaß. Giebel. Rungstuhl. Rilslistock. Gerstenhorn (Berner Oberl.). Tschingelhorn. Faulhorn. Männlicher. Ob. Mönchjoch—Gr. Fiescherhorn (4049 m). Finsteraarhorn (4275 m). Grünhornlücke. Dossenhorn. (Bayerische Voralpen). Benediktenwand. (Alles ohne Führer).

Klohr, A.: S. Sulzfluh—Lindauer Hütte. Jamtalhütte—Dreiländer Spitze—Wiesbadener Hütte—Madlener Haus.

Knoll, Dr. Landrat: S. (Walliser Alpen). Meidenpaß. Schwarzhorn. Barrhorn. Augstbordpaß. Lange Fluh. Weismies (4031 m ü.) Mellig. Eggner (üb.) Monte-Moro-Paß. Joderhorn.

Koch, Wilhelm und Frau: S. Zell a. S.—Moserboden—Karlingertees—Terleiten. Pfandlscharte—Glocknerhaus—Franz Jos.-Haus. Heiligenblut. Neue und alte Salmhütte. Leiterkees. Hohenwartcharte. Erzherz. Johannhütte. (Groß-Glockner X). Blaue Köpfe. Luisengrat—Stüdlhütte—Kals. Huben—Windisch-Matrei. Prägraten—Johannis- und Defreggerhütte. Gr. Benediger Kürzinger Hütte. Türk. Zellstadt. Krimmler Törl—Warnsdorfer Hütte. Krimml. Gerlosplatte. Zell a. Z. Jenbach—Achensee. Tegernsee—Neureuth. Bindelalm. Schliersee.

Kölsch, Luise Fr.: W. Sk. Ischl.—Heidelberger Hütte. Kronenjoch—Jamtalhütte (Augsberg X). Tiroler Scharte—Wiesbadener Hütte. Buinfurte. Fuorcla del Confin. Madlener Haus. (Schifurs Fritz Mossauer, Berwang).

Krause, Oskar: S. Schruns—Parthenen—Madl. Haus. Wiesbadener Hütte. Piz Buin. Tiroler Scharte—Jamtalhütte. Gamshorn. Futschölpaß—Fetan. Schuls—Tarasp.

Krause, Else Fr.: W. Sk. Fahrten im Parfenn-Gebiet.

Margerie, Louis und Frau. Schruns. Monteneu. Kapelljoch. Alpiilla. Lindauer Hütte. Madlener Haus. Wiesbadener Hütte.

Mechlenburg, Dr., Hermann: S. (Berchtesgadener B.) Ahornbüchsenkopf. Barmsteine. Aneiselspitze. Großer und kleiner Rauchenkopf. Urkenköpfe. Gohenalp. Kehlstein. Untersberg (Lattengebirge). Dreifesselberg. Kartkopf. Schred. Hochschlegel. Predigtstuhl. (Hochalpen)

Kammerlinghorn. Traunsteiner Hütte (Reiteralp) Hochkönig. Achselkopfshütte mit Eisriesenwelt (Lennengeb.).

Merz, Hans, S. Innichen. Dreischusterhütte. Toblinger Knoten. Dreizinnenhütte—Fischleinboden. Rotwand (v. N. O.) Dreischusterspitze (Westwand). Gr. Zinne (Innerkoferroute) Paternkofel (Innerkoflersteig). Paternsattel—Umberto-Hütte. Misurinafee—Schluderbach. Mte. Cristallo (Alle Turen ohne Führer).

Mirgel, Dr.: S. Hintergrathütte—Ortler—Payerhütte—Sulden. Galtür—Jamtalhütte—Fluchthorn—Dreiländer Spitze—Wiesbadener Hütte. Madlener Haus.

Pempel, Otto, Oberst a. D.: S. Madlener Haus—Hüttenplatz Kloster-tal—Winterlücke—Lignersattel—Saarbrücker Hütte—Tschiffanellaweg. Ballula. Wiesbadener Hütte—Hohes Rad. Piz Buin. Schattenspitze—Schneeglocke—Silvrettahorn. (üb.) Wetterstein: Alppitze über Schöngänge und Ostgrat.

Pood, Auguste, Fr.: S. Galtür—Madlener Haus. Wiesbadener Hütte. Fermuntpaß—Guarda.

Renker, Ellp, Fr.: S. Oberbayern. Innsbruck. Galtür—Madlener Haus. Wiesbadener Hütte. Piz Buin (Eisbruch). Dreikaiserspitze. Parthenen (Fermuntwerf).

Rentschler, Ulrich: W. Sk. (Schifurs von Fritz Mossauer-Berwang).

Reverchon, Edm.: S. Bludenz—Bürserberg—Brand. Straßburger Hütte—Sceaplana—Lünersee. Lindauer- und Tilsfuna-Hütte. Gargellen—Bergalden—Tübinger Hütte. Maderer Joch—Madlener Haus. Wiesbadener Hütte. Tiroler Scharte—Jamtalhütte. Heidelberger Hütte. Ischl. Seefcharte—Darmflänter Hütte. Konstanzer Hütte. St. Anton.

Schäfer, Hanns: W. Sk. (Ober-Engadin) Alp Biop. Alp Surlej. Alp Suvretta. Cavatsch-Gletscher. Fuorcla Surlej. Alp Grüm. Muottas-Muraigl. Julier Alp. (Paß Diavolezza X).

Schumacher, Heinrich: S. (Glockner- und Benediger-Gruppe X).

Seibert, Fritz: W. Sk. Zürs. Rüstföpfe. Seeföpfe. Allgäu. S. Nebelhorn. Hochvogel. Raubed. Kreuzed. Mädelegabel. Bagfarkopf. Steinscharten-popf. Bibertopf. (Balluga X). Tferenstr. Langen. Schrosenpaß—Oberstdorf—Lechleiten.

Solbach, A., Fr.: S. Galtür—Madlener Haus. Wiesbadener Hütte—Fermuntpaß—Val Tuoi—Engadin.

Stein, Lina, Frau: S. Galtür—Madlener Haus. Wiesbadener Hütte.

Stroh, Conrad: S. Nürnberger Hütte—Sulzenau-Hütte—Peißjoch—Dresdener Hütte. Hintergrathütte—Ortler—Payerhütte—Sulden.

Trapp, Heinrich, Dr. Reg.-Rat: W. Sk. Schifarten bei Zürs (Ar-lberg) und Obergurgl. Bad Gastein. Gamsfarkogel u. a.

Walter, Hedwig Fr.: S. (Berchtesgadener Berge). Ahornbüchsenkopf. Barmsteine. Gohenalp. Untersberg (Lattengebirge). Dreifesselberg. Kartkopf. Schred. Hochschlegel. Predigtstuhl. Traunsteinerhütte. (Übergossene Alp). Hochkönig. Achselkopfshütte. Eisriesenwelt im Lennengebirge.

Wangenheim, Frhr. v.: W. Sk. Galtür—Jamtalhütte—Döhsencharte. Wiesbadener Hütte. Fuorcla del Confin—Silvrettapaß—Klosters. Rörbi-shorn bei Davos. S. Eggishorn. Gr. Aleschglötscher—Concordiahütte. Mte. Moro-Paß. Joderhorn. Saas-See. Britanniahütte—Malin-Paß—Zermatt. Breithorn 4171 m.

Wanzen, Rfd.: S. Laufanne—Martigny—Salvan. Col de Susaue—Col des Pareisseur—Dent du Midi. Chamonix. Chalet des Grands Mulets—Montblanc. (Ohne Führer).

Weder, J., Architekt: S. Galtür. Jamtalhütte. Madlener Haus. Wiesbadener Hütte. Parthenen.

Zachariae, G., Stadtbaurat a. D.: S. Lindauer Hütte—Schweizertor—Ofenpaß—Alp Berajöchl—Douglashütte. Cesaplana: Brand—Bürserberg. Hochjoch—Wormserhütte. Sulzfluh. Bilsengrat—Tilsunahütte—Campardelltal. Madlener Haus. Wiesbadener Hütte.

Zander, Max: S. Sulden. Hintergrathütte. Hintere Grat—Ortler—Payerhütte. (Ohne Führer, Alleingänger).

### Unsere Schutzhütten. Hüttenbetrieb.

Hütten sind für diejenigen, die sie betreuen, nicht immer eine Quelle reiner Freuden. Sie können rechte Schmerzenskinder sein. Mit viel Müh und Arbeit sind unsere Hütten in den Jahren 1925 bis 1929 ausgebaut und erweitert worden. Es gibt wenig Hütten, die so rasch zu klein geworden sind, wie die Wiesbadener Hütte am Gr. Fermungletscher. Als kleine Sommerhütte gebaut, mit 11 Betten und 6 Pritschenlagern, hat sie heute 80 Schlafstellen, kann bequem 100 und mehr Gäste beherbergen. Zu dem Sommerbetrieb hat sich ein Winterbetrieb entwickelt, der zahlenmäßig fast ebenso hoch steht. Um diesem gewachsen zu sein, bedurfte es besonderer Anstrengungen, großer Opfer an Zeit und Geld. Mit Benugtung können wir feststellen, daß die berechtigten Wünsche und Ansprüche an unsere Schutzhütten für den Sommer- und Winterbetrieb nun erfüllt sind. Am 6.—8. Nov. fand die Abnahme der letzten, in 1929 zur Ausführung gelangten wichtigen Anlagen durch den Hüttenwart statt.

Mit großen Schwierigkeiten verknüpft war die Ausführung dieser Anlagen, sie schien anfangs unausführbar, oder doch nur unter verhältnismäßig zu hohen Kosten — nämlich die Erstellung der Heizungsanlagen in beiden Hütten, die ihrerseits wieder einzige Vorbedingung anderer wesentlicher Einrichtungen sind. Die Hauptschwierigkeiten bestanden in den Ausschachtungsarbeiten für Kellerräume, welche in der Wiesbadener Hütte überhaupt nicht, im Madlener Haus nur teilweise vorhanden waren. Wegen der langgestreckten Gebäude wurden für jede Heizungsanlage (Frischluft-Ventilationsheizungsanlage System „Etna“, der Luftheizungsbaugesellschaft Wien) zwei Öfen für nötig erachtet, die bei einer Kellerhöhe von 2 bis 2½ m in einer Vertiefung von 70 cm stehen müssen und darunter noch einen Luftschacht von 50 cm nötig haben. Welche Hindernisse bei diesen Ausschachtungsarbeiten, Unterfangen der Mauern, zu überwinden waren, konnte man vorher nicht wissen: eindringendes Wasser abzuleiten oder gewachsenen Fels mühsam mit Spitz Eisen und Hammer auszumeißeln — wir hatten beides, glücklicherweise Fels nur zum kleinen Teil. Um das Wasser aus einer Sammelstelle abzuleiten, mußte ein

3—4 m tiefer Stollen-Kanal quer unter dem Haus her gegraben werden. Das ganze Schlafhaus wurde unterkellert. Ein zweiter Stollen führt unter der alten Gaststube hin bis unter das Herrnstübl, wo der zweite Heizofen steht. Helle, luftige Kellerräume sind entstanden, mit einem gedeckten Eingang von der Südseite des Hauses. Dieser Eingang führt durch eine äußere und innere Tür zunächst in die geräumige Schi-Ablage mit Reparaturwerkstätte (Hobelbank), Raum für Rettungsschlitten und Geräte. Durch eine Längswand getrennt (Türe) befindet sich auf der Nordseite im ersten Raum, der mit dem Erdgeschoß durch eine Betontreppe verbunden ist, der erste Heizofen (Station I) nebst Trocken- und Waschkraum. Daneben sind zwei verschließbare Räume für die elektrische Lichtanlage (Siemens-Hauszentrale 1,5 kw, 32/45 Volt und Akkumulatoren-Batterie, 16 Zellen, 100 Amp. St.-Kapazität). Beliefert mit Hausinstallation von Albert Loaker-Bregenz).

Eine neue Wasserversorgungsanlage liefert auch im Winter gutes Quellwasser von der Dreifalterspitze. Das Wasser kann nicht, wie bei der alten Leitung aus dem Tiroler Bach, verunreinigt oder durch Muren gestört werden.

Im Madlener Haus war schon im Sommer ein neuer Kellereingang aus der Küche (frühere Führerstube) geschaffen worden. Im Keller unter dem Damenschlafager steht der erste Luftheizungs-ofen, der zweite unter der sog. Veranda. Der Wassertrog auf der Südseite ist auf die andere Seite des Hauses verlegt, an seine Stelle eine betonierete Senkgrube für die Winteraborte nach dem bewährten Muster der Wiesbadener Hütte hergerichtet worden. Durch massive Wände, eine neue gutschließende Haustüre, ist die Veranda nicht nur eine sehr gute Schiablage, dient auch als Trocken- und Abstellraum für verschiedene Geräte. Die ganze Decke des Dachbodens mußte zum Wärmeschutz mit Heraklitplatten verdichtet werden.

Sage niemand, daß durch diese getroffenen Einrichtungen Schutzhütten zu Berggasthäusern, mit hotelmäßiger Ausstattung gemacht werden. Der Unterschied zwischen Gasthof und Hütte ist doch ein sehr großer; im Wesentlichen ist es schon der, daß die Schutzhütten keine Erwerbseinrichtungen sind, sondern Unterkünfte hospizähnlichen Charakters, für Bergsteiger. Bei aller Einfachheit in ihrer Ausstattung muß die Hütte doch den bescheidensten sanitären Vorschriften entsprechen. Die zeitweilige Abkehr von den Bequemlichkeiten des täglichen Lebens hat zwar ihren Reiz, hier handelt es sich aber nicht um fehlende und entbehrliche Bequemlichkeiten. Nicht allein, daß bei großer Kälte in einer Höhe von 2500 m der Aufenthalt im ungeheizten Raum nicht jedermanns Sache ist, bestehen die größten Übelstände darin,

daß die Räume nie gelüftet werden können; daß Wolldecken, Matratzen, Kopfkissen Feuchtigkeit anziehen und einen üblen (milder Ausdruck!) Geruch annehmen; daß im ganzen Haus kein Tropfen Wasser zu haben ist, außer in der Kochküche (und hier oft nur Schneewasser), kein Trockenraum, keine temperierte Schi-ablage — und das alles bei einem täglichen Besuch von oft 60, 70 und mehr Logiergästen — ein unmöglicher Zustand! Deshalb beschloß der geschäftsführende Aufschuß, besonders nach den Erfahrungen des letzten harten Winters, einstimmig, unsere Hütten mit Zentral-Heizungsanlagen zu versehen und damit all diesen Übelständen abzuwehren.

Die Besuchsziffer in unseren Schutzhütten ist in 1928 noch gestiegen, bes. im Sommer, wo die bisher höchste in 1927 um ein Wesentliches überschritten ist. Die Statistik vom Jahre 1928 zeigt bei den Übernachtungen auch die Zahl der Nichtmitglieder des D. u. Ö. A.-B. In der Wiesbadener Hütte mußten im Winter 27/28 8 mal Notlager bezogen werden, wo die Zahl der Übernächter über 80 betrug; dagegen im Sommer 1928 an 19 Tagen = 307 Notlager. Die durchschnittliche Übernächterzahl betrug während drei Besuchswochen im Sommer 80—100 (ohne Führer) einmal, am 8. August 1928 waren es 152 Übernächter (65 Notlager).

#### Wiesbadener Hütte:

	Personen:	Eintr.:	Übernachtung:	Br.-Einn.:
Winter 1927/28	3902	334	3568	Sch. 7975,90
		(Nichtmitgl. 764)		
Sommer 1928	5343	660	4683	Sch. 9791,40
		(Nichtmitgl. 1182)		

#### Madlener Haus:

	Personen:	Eintr.:	Übernachtung:	Br.-Einn.:
Winter 1927/28	2385	905	1480	Sch. 3659,20
		(Nichtmitgl. 394)		
Sommer 1928	5609	3147	2462	Sch. 6470,—
		(Nichtmitgl. 820)		

In 1929 war durchschnittlich der Besuch etwas schwächer, häufte sich an einzelnen Tagen, wo dann alles überfüllt war. Im Madlener Haus gabs im Winter an 2 Tagen 18 Notlager, in der Wiesbadener Hütte mußten an 13 Tagen zusammen 249 Notlager bezogen werden. Höchstzahl der Übernächter am 30. März war 168 (ohne Führer) mit 81 Notlagern. Im Sommer gab es in der Wiesbadener Hütte an 16 Tagen zusammen 267 Notlager. Höchstzahl am 28. August 112 Übernächter.

#### Wiesbadener Hütte:

	Personen:	Eintr.:	Übernachtung:	Br.-Einn.:
Winter 1928/29	4095	281	3814	Sch. 7648,40
Sommer 1929	4937	793	4144	Sch. 9501,—

#### Madlener Haus:

	Personen:	Eintr.:	Übernachtung:	Br.-Einn.:
Winter 1928/29	2439	876	1563	Sch. 3486,30
Sommer 1929	4815	2850	1965	Sch. 5713,60

#### Rettungswesen. Unfälle.

Die Aufsicht über das Rettungswesen führt die Sektion Borarlberg, welche auch alle in ihrem Land liegenden Hütten auf die vorgesehenen Mittel inspiziert.

Neuangeschafft wurden für die Wiesbadener Hütte ein Rettungs-Transportschlitten (Sanitätschlitten zum Verstellen), 2 Rettungs-säcke (Sohm) und eine zusammenlegbare Tragbahre.

Zum Verwundern ist es, daß bei dem Massenbesuch unserer Berge von ungeübten, unerfahrenen Führerlosen auch über Gletscher und nicht ungefährlichen Anstiegen sich nicht mehr Unglücksfälle ereignet haben. Bei einem Besuch der Dreiländer Spitze durch eine größere Gruppe Jugendlicher purzeln beim Abstieg 5 oder 6 durch Ausgleiten kopfüber den steilen Gletscherhang hinunter, stehen auf, säubern sich vom Schnee — keinem hat es etwas getan. Am Silbrettapaz stürzte am 20. August 1928 eine Partie von 4 Personen samt dem Schweizer Führer in eine wohl 3 m breite und 5 m lange Spalte; ein hinzukommender einheimischer Führer konnte alle unbeschädigt herausbefördern. Nicht so leicht ging es in zwei Fällen an der Rotfluh, wo in einem Falle der in der Spalte am Seil Hängende erstickt war bis vom Madlener Haus Hilfe herbei kam; der andere konnte gerettet werden. Von der Schattenspitze Ostwand wurde am 19. Juli 1929 am Nachmittag ein tüchtiger Münchener Tourist, der von einem herunterstürzenden Stein am Fuß schwer verletzt war und nicht weiter konnte, von einem Galtürer Führer unter eigener Lebensgefahr heruntergeholt und mit Hilfe von noch einem Führer und einem Führeraspirant glücklich in der Nacht zur Wiesbadener Hütte gebracht. Der Groß-Dixner hat wieder drei Todesopfer gefordert.

#### Zugangswege zu den Hütten.

Unsere Hüttenwege waren durch Lawinen, heftige Regengüsse, auch durch das Weidevieh sehr ausbesserungsbedürftig geworden.

Sie sind im verflossenen Jahre wieder ordnungsmäßig hergestellt worden, fehlende Wegtafeln und Markierungen wurden erneuert. Die Anstiege zum Hohen Rad, der Ballula, zur Gletschnerscharte, der Weg ins Klostersal, zur Saarbrücker Hütte wurden ausgebaut. Besonders der letztgenannte, der Schiffanella-Weg — 1927 von uns gebaut — hatte sehr gelitten unter der Ungnade der Vorderen Lohspitze. Einzelne große Steine im Ilbett erinnern daran, daß in früheren Jahren schon gewaltige Blöcke heruntergeschleudert wurden, aber was in diesem und vorherigen Jahr an Steinlawinen mit Donnergetöse herunterstürzte, war noch nicht dagesewen. Ein Rind wurde von einem Stein getroffen und buchstäblich platt geschlagen.

Der Verbindungsweg vom Zeinisjoch zum Madlener Haus mit dem Anschluß zur Besteigung der Ballunspitze und der Ballula ist abgeschritten worden, konnte aber noch nicht in Angriff genommen werden, da die Verhandlungen mit einem Alp-Besitzer noch nicht abgeschlossen sind. Beim Zeinisjoch-Wirtshaus soll eine Wegtafel aufgestellt werden. Die Sektion Heilbronn hat den Weg von St. Anton zu ihrer Hütte, am Verbellner Jöchel, vollständig durchgeführt, die Verbindung Allgäu mit Ferwall ist bis hierhin hergestellt, ebenso der Höhenweg von Schruns — Wormser Hütte am Kapelljoch — am Maderer vorbei zur Heilbronner Hütte fertiggestellt.

Unser Weg durch den Ochsenboden bis zum Beltiner Hüsli, der Anstieg zur Bieler Höhe (Kl. Fermunt) und Teile des Kloster-taler Wegs sind von den Illwerken eingezogen, welche auch das ganze Gelände um das Madlener Haus von der Gemeinde Galtür erworben haben. Über die Verlegung dieser Wege, Neuanlagen schweben noch die Verhandlungen.

### Borarlberger Wasserkräfte — Vermuntwert.

Seit dem Jahre 1926 ist im oberen Illtal das weitaus größte Wasserkraftwerk der Ostalpen in der Ausführung begriffen. Das „Vermuntwert“ mit seinen geradezu gigantischen Ausmaßen beginnt bei Parthenen; das untere Wert soll schon in 1930 vollendet sein. Es besteht aus einer 50 m hohen Staumauer aus Beton, die 5,4 Millionen Kubikmeter Wasser zurückzuhalten imstande ist, und dem Krafthaus Parthenen. Das gestaute Wasser wird durch einen 2500 m langen Stollen dem Wasserloch oberhalb Parthenen und sodann dem Kraftwerk durch 2 Rohre von je 1½ m lichte Weite zugeführt. Im Krafthaus entströmt das Wasser unter einem Druck von 70 PS Atmosphäre auf 4 Turbinen von je 31 800 PS, die elektrische Energie von 6000 Volt Spannung erzeugen. Der Strom wird, in eine Spannung von 110 000 Volt transformiert,

in das Umspannwerk Bludenz des Rheinisch-Westfälischen Elektrizitätswerkes geleitet, dort für die 650 km lange Startstromleitung Bregenz, Ravensburg, Reutlingen, Mannheim, Köln auf 220 000 Volt transformiert. Nach Vollendung dieses Wertes, das 150 Millionen Kilowattstunden leisten soll, wird das Ober-Vermuntwerk mit einem weiteren größeren Stausee von 20 Millionen cbm Fassung in Angriff genommen. Hier im Ochsental, auch großes Ried genannt, wo sich vor Jahrtausenden natürliche Seen befanden, die im Laufe der Zeiten mit Gletscher- und Flußschotter ausgefüllt wurden, wird dieser große künstliche See entstehen.

Der Bau des großartigen Kraftwerkes übt natürlich eine große Anziehungskraft nicht nur auf Techniker, Gelehrte und Wissenschaftler, sondern auch auf die breiten Volksschichten aller Stände aus. Aus aller Herren Länder, sogar aus anderen Erdteilen kommen Techniker um hier zu lernen — ganze Vereine erscheinen, nicht nur an Sonntagen, selbst an Werktagen kommen sie mit Gesellschaftswagen nach Parthenen. Bergwanderer aber gehen weiter hinauf zur Kardatscha, der wildtosenenden schäumenden Ill entgegen, zum Madlener Haus, welches auch zur Aufnahme dieser Besucher gerüstet ist.

Wiesbaden, 31. Januar 1930.

Claas.

### Schiabteilung.

Die Schiabteilung hat im Winter 1928/29 eifrig Sonntagsfahrten in den Hochtaunus und nach dem Schanzengebiet hier, meist getrennt in einzelnen Gruppen, unternommen. Viele Mitglieder waren auch in den Alpen. Einige Mitglieder haben sich an Schilehrerprüfungen, andere an Kursleiterkursen des Deutschen Schiverbandes und an Wettläufen des Mitteldeutschen Schiverbandes beteiligt. Die Laufkunst hat sich durch den ausgedehnten Winter 1928/29 erfreulich gehoben. Möge bald ein ähnlicher schneereicher Winter wiedertreten.

Anfängern wird empfohlen, vor dem Einkaufen bei der Schiabteilung das von ihr herausgegebene „Merkblatt für den Einkauf einer Schiausrüstung“ abzuholen, das vor manchem unzuweckmäßigen Kauf bewahren kann.

F. Bücher.







41. Böhme, Paul, Schützenhoffstr. 14  
953. Boll, Wilhelm, Postinspektor, An der Ringkirche 12  
1070. Borggreve, J., Dr. med., Rüdeshheimerstr. 14  
B246. Borggreve, Frau, Rüdeshheimerstr. 14  
524. Brandt, Minna, Frau Wwe., Goebenstr. 4  
988. Braun, Auguste, Fräulein, Studienrätin, Bierstadterstr. 41  
1034. Britting, Wanda, Fräulein, Eßernfördestr. 3 II  
1105. Brod, Walter, Dr. med., Rathausstr. 5 II  
943. Brun, August, Dr. med., Taunusstr. 5  
863. Bub, Ludw., vereid. Bücherrevisor, Scheffelstr. 12  
B111. Bub, Marie, Frau, Scheffelstr. 12  
B192. Buch, Heinrich, Kaufmann, Rüdeshheimerstr. 8  
1063. Buch, Wilhelm, Postinspektor, Schiersteinerstr. 11  
832. Bücher, Ferdinand, Rechtsanwalt, Dränenstr. 13  
B 84. Bücher, Maria, Frau, Bierstadt, Wiesbadenerstr. 2  
1016. Buschbaum, Otto, Reg.-Baurat, Rheinstr. 96  
558. Buttersack, Hans, Dr., Rechtsanwalt, Adelsheidstr. 16 (Heinrichsberg 4)  
B208. Buttersack, Gretel, Frau (558) Adelsheidstr. 16 (Heinrichsberg 4)  
1002. Christ, Sofie, Kontoristin, Herderstr. 27 III 1  
63. Claas, A., Direktor der Blindenanstalt i. R., Kapellenstr. 12, Tel. 23470  
581. Cunz, Emil, Dr., Winkelerstr. 7  
838. Cunz, Paul, Assessor, Rheinstr. 65  
574. Dams, Adolf, Innenarchitekt, gr. Burgstr. 9  
B234. Dams, Hanna (574), gr. Burgstr. 9  
70. Dams, Hugo, Kaufmann, Wiesbaden-Bierstadt, Wilhelminenstr. 1  
777. Dangelmeyr, Albert, Kaufmann, Neugasse 4  
71. Danzig, Oskar, Oberingenieur, Luisenplatz 1  
Davidjohn, Conrad, Reg.- u. Baurat, Mainzerstr. 23 (Sekt.-Mitgl.)  
1024. Deder, Fritz, Herrenschneider, Weissenburgstr. 2  
1090. Deder, Karl, Bantbeamter, Walramstr. 32 III  
B 49. Decossé, Karl, Oberpostsekretär a. D., Kiedricherstr. 7  
1026. Decossé, Maja, Fräulein, Kiedricherstr. 7  
675. Degen, Karl, Apotheker, Klopstockstr. 21  
1011. Deltsch, Kurt, Dr., Landger.-Rat, Neudorferstr. 6  
B217. Deltsch, Hertha, Frau, Neudorferstr. 6  
523. Dellestamp, Cl., Regierungs- und Baurat, Rosselstr. 1  
B 77. Dellestamp, Frau, Rosselstr. 1  
667. Deutlich, M., Fräulein, Lehrerin, Röblerstr. 12 II  
1078. Deyelmann, Josef, Dr. med., St. Josef-Hospital  
B190. Die, Hans, Apotheker, Taunusstr. 57  
1073. Diez, Walter, Kaufmann, Adolffstr. 1a  
954. Diefenbach, Ernst, Dentist, Kaiser Friedrich-Ring 3  
994. Doerr, E., Dipl.-Ing., Nicolasstr. 7  
1086. Doerr, Ed., Dr. med., W.-Schierstein, Wilhelmstr. 15  
1071. Dressel, Karl, Reichsbahn-Betriebsingenieur, Niederwaldstr. 10 I

998. Duensting, Carl, Alwinenstr. 2  
B 31. Dullinski, Franz, Loreleyring 6  
B 56. Edhardt, Paul, Goebenstr. 4  
93. Eisenberger, Friedrich, Kaufmann, Webergasse 35  
B209. Eller, Clemens, Rentner, Brillparzerstr. 1  
96. Elze, Walter, Geh. Regierungs- und Forstrat, Leberberg 7  
650. Enders, Fritz, Priv., Webergasse 37  
106. Erkel, Wilhelm, Kaufmann, Nikolastr. 32  
890. Escher, Margot, Fräulein, Apothekerin, Schiersteinerstr. 6  
1023. Ettinghaus, Wolfgang, Bankbeamter, Weissenburgstr. 6  
481. Ewelbauer, Hans, Lehrer, Ruhbergstr. 11  
B172. Ewelbauer, Paul, Ruhbergstr. 11  
1062. Faillard, Berta, Lehrerin, W.-Sonnenberg, Eintrachtstr. 9  
1054. Feh, Josef, Procurist, Erbacherstr. 1 II  
110. Fischer, Emil, Kaufmann, Wilhelmstr. 12  
589. Fleischer, Richard, Dr., Rentner, Parkstr. 23.  
723. Fonrobert, Ewald, Dr. phil., Chemiker, Adelsheidstr. 66  
B 41. Fonrobert, Frau, Adelsheidstr. 66  
B 29. Franc von Richtenstein, Adelheid, Fräulein, Rentnerin, Kapellenstr. 9  
120. Frante, Louis, Kaufmann, Walkmühlstr. 25  
B 3. Frante, Louis Max, Walkmühlstr. 25  
B189. Frante, Gerhard, Walkmühlstr. 25  
B188. Frante, Helene, Walkmühlstr. 25  
751. Frihe, Ewald, Dr., Schiersteinerstr. 18  
560. Freund, Adolf, Kaufmann, Bierstadter Höhe 57  
955. Freund, Karl, Kaufmann, Bierstadter Höhe 57  
1103. Freudenberg, Lore, Fräulein, Martinstr. 10  
127. Fuchs, Daniel, Kaufmann, Saalgasse 4  
B241. Fuchs, Liesel, Fräulein, Saalgasse 4  
974. Fuchs, Julius, Juwelier, Kirchgasse 29  
1009. Fürstchen, Fritz, Dr. med., Walluferstr. 9  
B181. Gabel, Otto, Albrechtstr. 9  
940. Geipel, Walter, Drogist, Bleichstr. 19  
1093. Gerhard, Wilhelm, Dr., Studienrat, Eltvillerstr. 8  
904. Gerhardt, Karl, Reg.-Ober-Baurat, Loreleyring 2  
139. Gessert, Dr., Justizrat, Rechtsanwalt und Notar, Nikolastr. 3  
748. Giersch, Alfred, Goldgasse 18  
1084. Glarenin, Josef, Riehlstr. 27  
934. Gley, Ernst, Ingenieur, Schwalbacherstr. 43  
B162. Gley, Käthe, Frau, Schwalbacherstr. 43  
1085. Goetz, Willi, Bantbeamter, Sedanplatz 7  
970. Gottschall, Fritz, Kaufmann, Kirchgasse 25  
144. Graefe, Karl, Dr. med., Al. Burgstr. 11  
580. Greulich, Berta, Telegraphen-Beamtin, Adolfsallee 4  
1065. Groß, August, Kaufmann, Bismardring 7

1001. **Gürten, Hubert, Dr.**, Rechtsanwalt, Adelsheidstr. 34, (Leberberg 18)  
 628. **Haas, Adolf**, Taunusstr. 13  
 629. **Haas, Elisabeth**, Taunusstr. 13  
 B149. **Haas, Maria**, Taunusstr. 13  
 767. **Haberstodt, Fritz**, Ingenieur, Albrechtstr. 7  
 1074. **Habilb, Oskar**, Regierungs-Baumeister a. D., Viktoriastr. 49  
 569. **Haleder, Karl**, Bankbeamter, W.-Sonnenberg, Liebenauerstr. 22  
 B221. **Haleder, Friedel**, Frau, W.-Sonnenberg, Liebenauerstr. 22  
 160. **Hammacher, Adolf**, Ober-Reg.-Rat, Richard Wagnerstr. 36  
 894. **Harth, C.**, Metzgerei, Marktstr. 11  
 B133. **Harth, Frau**, Marktstr. 11  
 B219. **Harth, Wilh.**, Ingenieur, Marktstr. 11  
 1018. **Hartleb, Reinhold**, Molkereibesitzer, Bismardring 5 I  
 738. **Hasenclever, Frau** Pfarrer, Forststraße 21, Eigenheim  
 613. **Hechler, Heinrich**, Eisenbahn-Inspektor, Gerichtstr. 3 II  
 168. **Heilmann, Käthe**, Lehrerin, Seerobenstr. 12  
 1092. **Held, Friedrich**, Kaufmann, Winkelerstr. 10  
 985. **Hengstenberg, Th.**, Kap.-Leutnant a. D., Gustav Freytagstr. 5  
 1043. **Henn, Oskar, Dr. med.**, Arzt und Zahnarzt, Kirchgasse 29  
 1035. **Hentell, Carl**, Koffelstr. 20  
 173. **Herrmann, Hans**, Kaufmann, Emserstr. 55  
 B237. **Herrmann, Hans G.**, Emserstr. 55  
 1045. **Herrmann, Otto, Dr.**, Chemiker, Fischerstr. 2  
 942. **Hertel, Max**, Kammermusiker, Rheinstr. 77 II  
 765. **Hildenbrand, G.**, Bevollm. d. Nass. Lebens-Verf.-Bank, Nikolasstr. 37  
 1069. **Hipp, Franz**, Reichsbahnrat, Nikolasstr. 14  
 1106. **Hoch, Wilhelm**, Bankbeamter, Neudorferstr. 4  
 1099. **Hochschwender, Erna, Frä.**, Leberberg 17  
 189. **Höfer, Dr. phil.**, Oberstudien-Direktor, Kaiser Friedr.-Ring 38  
 1079. **Hoffmeister, Richard**, Regierungs-Baumeister a. D., Viktoriastr. 19  
 844. **Hohensee, Margarethe**, Lehrerin, Plattersstr. 37  
 746. **Hohn, Rud.**, Dentist, Kirchgasse 20  
 B101. **Hohn, Emma, Frau**, Kirchgasse 20  
 192. **Hollad, Erich, Dr.** Studienrat, Walkmühlstr. 37  
 1044. **Honold, Paul, Dr. med.**, Rheinstr. 108 p.  
 528. **Holstinsky, E.**, Frä., Papiergeschäft, Al. Burgstr. 9  
 194. **Horn, Gustav**, Kammermusiker, Kapellenstr. 20  
 1096. **Horn, Gustav**, Professor, Studienrat, Idsteinerstr. 10  
 828. **Hülker, Helene**, techn. Lehrerin, Schöffelstr. 6  
 948. **Hiltenschmidt, W.**, Dr. Landger.-Rat, Wilhelmminenstr. 25  
 925. **Jacob, Sugo**, Kammermusiker, Römerberg 7  
 B187. **Jacob, Josefine, Frau**, Römerberg 7  
 577. **Jenett, Willy**, Viktoriastr. 9  
 201. **Jung, C.**, Dr. med. dent., Luisenstr. 24  
 204. **Jung, Ernst**, Kaufmann, Kirchgasse 47

- B102. **Jung, Gustel, Frau**, Kirchgasse 47  
 568. **Kantel**, Verwaltungsgerichts-Direktor a. D., Rüdeshheimerstraße 11  
 214. **Keerl, August**, Landeskirchenrat, Kaiser Friedrich-Ring 47  
 1064. **Keller, Klara**, Magistrats-Assistentin, Rüdeshheimerstr. 31  
 1080. **Kiesel, Dr.**, Regierungs-Rat, Augustastr. 11  
 1055. **Kirsch, Marianne**, Lehrerin, Leberberg 17 II  
 1058. **Klaas, Gustav**, Bürodirektor, Hochstr. 7  
 B228. **Klaas, Käthe**, Hochstr. 7  
 B229. **Klaas, Walter**, Hochstr. 7  
 B230. **Klaas, Gertrud**, Hochstr. 7  
 1029. **Klos, Ellen, Frä.**, Dambachtal 47  
 B251. **Knobloch, B. L.**, Drogist, Jägerstr. 8  
 517. **Koch, Karl**, Kaufmann, Kirchgasse 80  
 518. **Koch, Willi**, Techniker, Scharnhorststr. 17  
 B 32. **Koch, Lina, Frau**, Scharnhorststr. 17  
 230. **Köddermann, Alfred**, Direktor, Oranienstr. 40 (Wohn. W.-Biebrich, Römerweg 2)  
 232. **Kölisch, Robert**, Rentner, Händelstr. 9  
 B 12. **Kölisch, Luise, Fräulein**, Händelstr. 9  
 585. **Kraß, Otto**, Philippsbergstr. 45  
 B 10. **Kraß, Lina, Frau**, Philippsbergstr. 45  
 692. **Kraus, Hans**, Kaufmann, Wielandstr. 18  
 1081. **Krause, Oskar**, Fabrikbesitzer, Bierstädter Höhe 1  
 B243. **Krause, Gertrud**, Bierstädter Höhe 1  
 241. **Krautwurst, Heinrich**, Rentner, Rheinstr. 108  
 968. **Kremers, Landger.-Rat**, Emserstr. 36  
 B176. **Kremers, Fräulein**, Emserstr. 36  
 649. **Krüde, Georg**, Rechtsanwalt, Oranienstr. 5  
 500. **Küffner, Walter**, Bierstädterstr. 21  
 815. **Kunz, Emil**, Elektriker, Zimmermannstr. 6  
 732. **Lammert, Karl**, Ingenieur, Adelsheidstr. 99  
 854. **Lander, Josefine, Frä.**, Hellmundstr. 38  
 B100. **Langer, Frau**, Major Wwe., Adolfsallee 15  
 721. **Lasbed, Auguste**, Emserstr. 40  
 B 94. **Laug, Otto S.**, Kapellenstr. 48  
 1047. **Leber, Karl**, Regierungs-Oberinspektor, Schiersteinerstr. 68  
 557. **von Lenke, Jutta, Frau**, Erzellenz, Sophienstr. 3  
 858. **Lewalter, Adolf**, Abt.-Vorst. d. Nass. Landesbank, Rauenthalerstr. 17  
 690. **Lichten, Leopold**, Inspizient am Staatstheater, Rüdeshheimerstr. 30  
 B 16. **Lichten, Nicola**, Rüdeshheimerstr. 30  
 B137. **Lind, A.**, Dr. med., Adolffstr. 16  
 665. **Lindpaintner, Paul**, Dentist, Wilhelmstr. 46  
 260. **Lossen, Wolfgang, Dr. med.**, Rathausstr. 5  
 B117. **Lossen, Frau**, Rathausstr. 5  
 880. **Machlitt, Eden**, Schwester v. Roten Kreuz, Schöne Aussicht 41

- B247. **Mager, Hermann**, stud. med. vet., Rheinstr. 82  
 1053. **von Malhan, Ehrengard**, Fräulein, Hainerweg 12  
 274. **Margerie, L.**, Rentner, Kaiser Friedrich-Ring 86  
 929. **Marg, Elisabeth**, Gewerbelehrerin, An der Ringkirche 1  
 284. **Meese, Dr.**, Geh. Justizrat, W.-Sonnenberg, Allersberg 1  
 913. **von Mertens, Frau**, Rheinstr. 105  
 287. **Mertens, Dr. med.**, Sanitäts-Rat, Bierstadterstr. 25  
 B242. **Mertens, Otto**, Student, Bierstadterstr. 25  
 1021. **Merz, Hans**, Städt. Ingenieur, Schiersteinerstr. 36  
 760. **Messerichmid, Bruno**, Schneider, Emserstr. 34  
 1097. **Mirgel, Herbert, Dr.**, Studienrat, Fritz Kallestr. 18  
 945. **Mollath, Gertrud**, Kunstgewerblerin, Friedrichstr. 46  
 1005. **Moumalle, Emil**, Goldschmiedemeister, Kapellenstr. 16  
 302. **Müller, Fritz, Dr.**, Fabrikant künstlicher Augen, Taunusstr. 44  
 579. **Münz, Heinz**, Oberlehrer, Emserstr. 24  
 805. **Nagel, Ludwig**, Landes-Obersekretär, Loreleyring 30  
 B130. **Neizert, Frau**, Viebricherstr. 23  
 644. **Neuhauf, Philipp**, Regierungs-Direktor, Schützenstr. 4  
 1003. **Nüßler, Willy**, Kontoristin, Rheinstr. 105  
 885. **Odel, Albert**, Hutmacher, Faulbrunnenstr. 4  
 1072. **Oettinger, Georg, Dr.**, Syndikus, Ruhbergstr. 14  
 862. **Oppermann, Charlotte**, Lehrerin, Ederfördestr. 10  
 856. **Orthseifen, Alois**, Sekretär, der Handw.-Kammer, Kastellstr. 6  
 778. **Ostertag, Julius**, Hotelbesitzer, Bödenstedtstr. 5  
 317. **Ott, Wilh.**, Studienrat, Bismardring 6  
 729. **Petmedy, Franz**, Buchdruckereibes., W.-Sonnenberg, Wiesb. Str. 100  
 540. **Pempel, Otto**, Oberst z. D., Nikolasstr. 8  
 B160. **Pempel, Paula, Frau**, Nikolasstr. 2  
 319. **Peters, Carl, Dr.**, Rheinstr. 27  
 802. **Pfeiffer, Fritz**, Vermessungs-Sekretär, Waterloostr. 5  
 831. **Pfeiffer, Max**, Verwaltungs-Inspektor, Westerwaldstr. 2  
 918. **Pfeil, Karl**, Buchhändler, Gr. Burgstr. 19  
 B166. **Pfeil, Emma, Frau**, Gr. Burgstr. 19  
 995. **Philippi, Hilda, Fräulein**, Dambachtal 12  
 654. **Pood, Auguste, Fräulein**, Lehrerin, Ederfördestr. 6  
 889. **Preusche, Richard**, Ingenieur, Forststr. 37, Eigenheim  
 B138. **Preusche, Elisabeth, Frau**, Forststr. 37, Eigenheim  
 900. **Rabe, Wilhelm**, Rechtsanwalt, Rheinstr. 73  
 1050. **Radig, Silvius**, Regierungsrat i. R., Eltvillerstr. 16  
 B223. **Radig, Silvius**, Bankbeamter, Eltvillerstr. 16  
 B224. **Radig, Gisela**, Lehrerin, Eltvillerstr. 16  
 958. **Ramdohr, Dr., Fr.**, Landger.-Rat, An der Ringkirche 1 III  
 758. **Rath, Karl, Dr.**, Amtsgerichtsrat, Schenkendorffstr. 6  
 693. **Rauch, Arthur**, Kaufmann, Riehlstr. 18  
 B 28. **Rauch, Christel, Frau**, Riehlstr. 18

341. **Reimann, Alfred**, Optiker, Alte Kolonade 48  
 959. **Rein, Max**, Reg.-Landmesser, Emserstr. 57 I  
 B182. **Reiß, Albert**, Rentner, Dambachtal 41  
 916. **Renler, Ely, Fräulein**, Dambachtal 15  
 B143. **Rennau, Julia**, Fräulein, Schenkendorffstr. 7  
 592. **Rentschler, Ulrich**, Kaufmann, Niederbergstr. 4  
 546. **von Reppert**, Generalleutnant, Kapellenstr. 85  
 343. **Reverchon, E.**, Rentner, Kaiser Friedrich-Ring 78  
 539. **Riedl, Beppo**, Viebricherstr. 53  
 850. **Rimbach, Sch.**, Landes-Obersekretär, Gerichtsstr. 9 I  
 347. **Ritter, Heinrich**, Buchdruckereibesitzer, Luisestr. 23 (Adolfstr. 10)  
 837. **Roemer, Max**, Gr. Burgstraße 7  
 821. **Roesse, Sch.**, Dr., Chemiker, Friedrich Langstr. 11  
 B249. **Rodius, Hans**, Mitglied des Staatstheaters, Rheinstr. 59  
 933. **Rohde, Käthe**, Privatsekretärin, Wartestr. 15  
 B128. **Romeiß, J., Dr.**, Justizrat, Solmsstr. 3  
 354. **Rosfel, Heinrich**, Ober-Steuer-Inspektor, Neubauerstr. 3  
 355. **Rosfel, Wilhelm**, Zimmermeister, Ederfördestr. 5  
 1007. **Rudes, Maria**, Lehrerin, Adelheidstr. 79  
 1008. **Rudes, Johanna**, Lehrerin, Adelheidstr. 79  
 1000. **Rühl, Anna**, Banbeamtin, Gneisenaufstr. 24  
 357. **Ruthe, F. W.**, Kurhausrestaurateur, Kurhaus  
 730. **Ruthe, Karl**, Kurhaus  
 750. **Schäfer, Hans**, Sportgeschäft, Webergasse 11  
 361. **Schäfer, Karl**, Hotelbesitzer, Röhlerstr. 10  
 672. **Schäfer, Leonhard**, Kaufmann, Wellrichstr. 23  
 999. **Schaefer, Walter**, Hotelbesitzer, Wilhelmstr. 32  
 B207. **Schaefer, Carola, Frau**, Wilhelmstr. 32  
 B180. **Schetter, Paul**, Garten-Architekt, Nerotal 10 II  
 596. **Schlüter, Angelika, Fräulein**, Konrektorin, Klopstockstr. 11  
 B124. **Schmold, Dr. med.**, Mainzerstr. 24  
 960. **Schneider, Karl**, Dir.-Mitgl. der Vereinsbank, Rauenthalerstr. 3  
 981. **Schneider, Karl**, Telegr.-Inspektor, Hebbelstr. 2  
 B198. **Schneider, Willy, Frau**, Hebbelstr. 2  
 704. **Schneider, Kurt, Dr.**, Geh. Med.- und Oberreg.-Rat, Freseniusstr. 17  
 B185. **Schneider, Max, Dr.**, Gewerberat, Platterstr. 2  
 987. **Schneider, Phil. Ludwig**, Bürovorsteher, Alexandrastr. 15 I  
 937. **Schoupal, Moritz**, Maler am Staatstheater, Westendstr. 17  
 973. **Schulz, Paul**, Geh.-Reg.-Rat, Leberberg 18  
 1088. **Schumacher, Heinrich**, Expedient, Dogheimerstr. 150  
 387. **Schwab, Franz**, Buchdruckereibesitzer, Geisbergstr. 7  
 390. **Schwend, Carl**, Kaufmann, Mühlgasse 11  
 B126. **Schwend, Frau**, Mühlgasse 11  
 391. **Seibert, Fritz**, Verbandsrevisor, Walkmühlstr. 5  
 855. **Seiffert, Dipl.-Ing.**, Eisenbahn-Oberingenieur, Schiersteinerstr. 11

708. **Senberth, Richard**, Dr., Sanitäts-Rat, Rheinstr. 34  
655. **Solbach, Minna**, Fräulein, Lehrerin, Zietenring 6  
882. **Sommer, Georg**, Goldarbeiter, Webergasse 14  
903. **Spitz, Emil**, Baumeister, Seerobenstr. 23  
B202. **Spitz, Sophie**, Frau, (903) Seerobenstr. 23.  
922. **Staffel, Arthur**, Dr. med., Mainzerstr. 13  
B156. **Staffel, Frau**, Mainzerstr. 13  
1030. **Stehr, Oberleutnant a. D.**, Kaiser Friedrich-Ring 32 I  
991. **Steib, Reinhard jun.**, Kaufmann, Moritzstr. 9  
404. **Stein, Lina**, Frau, Rentnerin, Bülowstr. 10  
407. **Steintraub, Anna**, Fräulein, Konrektorin, Zietenring 1  
852. **Steinmann, Philipp**, Bäckerei, Kaiser Friedr.-Ring 6  
486. **Stephan, Erich**, Kaufmann, Schumannstr. 9  
978. **Stodtisch, Hugo**, Kaufmann, Kapellenstr. 27 (Luxemburgstr. 7).  
410. **Stöhr-Hemmer, Otto**, Kaufmann, Spiegelgasse 2  
626. **Stroh, Conrad**, Bankbeamter, Rheinstr. 71  
417. **Sünder, W.**, Zahnarzt, Luiseplatz 3  
1083. **Sünder, Fritz**, Dr., Luiseplatz 3  
809. **Thiedge, Hermann**, Optiker, Langgasse 47  
1049. **Tischendorf, Hermann**, Obersteuerssekretär, Bismardring 1 II  
B 37. **Touton, D.**, Prof., Dr. med., Wilhelmstr. 38 (Wohn.: W.-Biebrich, Wiesbadener Allee 70)  
1022. **Traine, Herbert**, Dr., Landgerichts-Rat, Taunusstr. 87 II  
749. **Trapp, S.**, Dr., Reg.-Rat, Gutenbergplatz 3  
B158. **Travers, Julie**, Fräulein, Taunusstr. 52  
1037. **Uhlmann, Heinrich**, Kaufmann, Friedrichstr. 8  
430. **Beesenmeyer, Emil**, D., Defan, Landeskirchenrat, Weissenburgstr. 9  
752. **Bogel, Ruth**, Fräulein, Rüdeshheimerstr. 12 p.  
1108. **Bogels, Werner**, Dr., Ministerialrat, Langenbeckplatz 3  
B250. **Bogels, Frau**  
972. **Voigt, O.**, Reg.-Baurat, Rheinstr. 97 II  
810. **Wald, Sch.**, Landes-Obersekretär, Westerwaldstr. 8 II  
438. **Wallenfels, Auguste**, Fräulein, Lehrerin, Herrngartenstr. 14  
441. **Walther, Ludwig**, Hotelbesitzer, Langgasse 42/44  
B 24. **Walther, Anna**, Frau, Langgasse 42/44  
B121. **Walther, Erna**, Langgasse 42/44  
1068. **von Wangenheim, Frhr.**, Hans Heinz, Oberreg.-Rat, Schubertstr. 1  
B148. **Wantzen, Rud.**, Stud. jur.; Bierstadterstr. 41  
442. **Weber, Arthur**, Bankdirektor, Darmstädter und Nationalbank  
445. **Weber, Jakob**, Architekt, Kaiser Friedrich-Ring 24  
B236. **Wehmeyer, Hedwig**, Fräulein, Körnerstr. 8  
936. **Weimer, August**, Katasterdirektor, Bülowstr. 2  
B170. **Weimer, Josefine**, Bülowstr. 2  
691. **Weinig, Philipp**, Kaufmann, Kleiststr. 13  
B206. **Weise, Ernst**, Student, Kaiser Friedrich-Ring 68  
1057. **Weiß, P.**, Dr., Direktor d. Nass. Landesverf.-Bank, Nikolastr. 41 II

- B227. **Weiß, Frau**, Nikolastr. 41 II  
820. **Wellenstein, Arthur**, Dr., Syndikus, Kleiststr. 10  
700. **Wermeling, Gg.**, Städt. Verkehrsdirektor, Verkehrsbüro  
B222. **Westenberger, Marie**, Fräulein, Goethestr. 8 II  
588. **Wessely, A.**, Dipl.-Ingenieur, Direktor, Neudorfstr. 4 I  
928. **Wetteskind, Richard**, Magistrats-Sekretär, Jahnstr. 46  
456. **Weygandt, Eduard**, Kaufmann, Kirchgasse 34  
814. **Weygandt, Hermann**, Kaufmann, Platterstr. 110  
1094. **Weyrauch, Wilhelm**, Dr., prakt. Arzt, Emserstr. 22  
B129. **Widenhöfer, A.**, Rechnungsrat, Adelheidstr. 96  
459. **Wiederpahn, Jakob**, Ingenieur, Martinstr. 16  
1110. **Wiemer, Rolf**, Bankbeamter, Saalgasse 32  
668. **Willet, Hermann**, Dr., Gr. Burgstr. 15  
464. **Wirth, August**, Frau Wwe., Dohheimerstr. 41  
834. **Witt, Clara**, Fräulein, Lehrerin, An der Ringkirche 7  
920. **Witzel, Adolf**, Prokurist der Mitteld. Creditbank, Michelsberg 11  
888. **Wolff, W.**, Rechtsanwalt, Adelheidstr. 10  
956. **Wolpert, Direktor** d. Disconto-Ges., Fil. Wiesbaden, Wilhelmstr. 14  
772. **Willfahrt, Grete**, Handelskammer-Beamtin, Nikolastr. 17 II  
1091. **Zachariae, Gustav**, Stadtbaurat a. D., Rosenstr. 4  
623. **Zander, Max**, Kaufmann, Kirchgasse 51  
B110. **Zander, Johanna**, Frau, Kirchgasse 51  
793. **Zchner, Rudolf**, Regierungs-Baumeister a. D., Taunusstr. 58  
174. **Zille, Erich**, Ingenieur, Kaiser Friedrich-Ring 46  
1066. **Zimmer Karl**, Kaufmann, Wörthstr. 19  
935. **Zimmer, Paul**, Kaufmann, Hallgarterstr. 7  
938. **Zipp, Minna**, techn. Lehrerin, Bachmayerstr. 11

### Wiesbaden-Biebrich.

7. **Arnet, C.**, Prokurist, Biebrich, Wiesbadenerstr. 53  
941. **Diehl, Wilhelmine**, Lehrerin, Biebrich, Rathenauplatz 3  
796. **Diener, O.**, Kaufmann, Biebrich, Friedrichstr. 2  
B 59. **Diener, Minna**, Frau, Biebrich, Friedrichstr. 2  
673. **Dischinger, Dipl.-Ing.**, Biebrich, bei Dyckerhoff und Widmann  
B146. **Dischinger, Nanni**, Frau, Biebrich  
1109. **Duhme, Ely**, Frau, Römerweg 2  
740. **Dyckerhoff, Walter**, Dr. phil., Biebrich, Amöneburg  
521. **Erbe, Rudolf**, Diplom-Ingenieur, Wilh. Kallestr. 11  
930. **Espenschied, Otto**, Verw.-Assistent, Biebrich, Rosenfeld 8  
818. **Fette, August**, Dr., Chemiker, Biebrich, Rittershausstr. 10  
B 73. **Fette, Hanna**, Frau, Biebrich, Rittershausstr. 10  
114. **Fleißel, Otto**, Rfm., Biebrich, Nassauerstr. 11, Tel. 59911 (Linde)  
B116. **Fleißel, Anna**, Frau, Biebrich, Nassauerstr. 11, Wohnung: 61219

- B214. **Gehrenbeck, C.**, Frau, Rentnerin, Biebrich a. Rh., Rittershausstr. 10  
 1107. **Groß, Erich**, Rentner, Gottfr. Kintelsstr. 5  
 167. **Heiligers, Julius**, Chemiker, Biebrich, Mainzerstr. 37  
 B210. **Heiligers, Frau**, Biebrich, Mainzerstr. 37  
 B 66. **Heiligers, Alice**, Biebrich, Mainzerstr. 37  
 183. **Seymann, Philipp W.**, Prokurist, Biebrich, Mainzerstr. 25  
 993. **Seyne, Mathilde**, Biebrich, Weinbergstr. 5  
 924. **Horn, Karl**, Prokurist, Biebrich, Henkellsfeld  
 1019. **Jordan, Regier.** u. Baurat a. D., Biebrich, Nassauerstr. 36  
 657. **Klöber, Karl, Dr.**, Biebrich, Friedrichstr. 2  
 B 87. **Klöber, Frau**, Biebrich, Friedrichstr. 2  
 775. **Klohr, Albert**, Lehrer, Biebrich, Pfälzerstr. 12  
 872. **Krause, Else**, Biebrich, Rheinstr. 46, bei Dyckerhoff u. Widmann, Tel. 60341  
 859. **Krieger Wilh.**, Dr., Chemiker, Biebrich, Adolfsplatz  
 680. **Krueger, Gustav**, Lehrer, Biebrich, Wiesbadenerstr. 29  
 984. **Kuhner, Kurt, Dr.**, Leiter der Berufsberatungsstelle, Biebrich, Nassauerstr. 34  
 705. **Lauß, Otto**, 1. Staatsanwalt, Biebrich, Wiesbadener Allee 12  
 B 96. **Lauß, Frau**, Biebrich, Wiesbadener Allee 12  
 873. **Maate, Rose**, Frau, Biebrich, Wiesbadener Allee 100  
 B114. **Maate, Gertrud**, Prokuristin, Biebrich, Wiesbadener Allee 100  
 625. **Mehl, Otto, Dr.**, Landrichter a. D., Biebrich, Wiesbadener Allee 58  
 788. **Müller, Fritz**, Fabrikdirektor, Kaiserstr. 21  
 B150. **Müller, Gertrud**, Fräulein, Kaiserstr. 21  
 566. **Neugebauer, Wilhelm, Dr.**, Biebrich, Nibelungenstr. 4  
 B 89. **Neugebauer, Frau**, Biebrich  
 865. **Richter, Emil**, Lehrer, Biebrich, Pfälzerstr. 10  
 860. **Schade, Arthur**, Dipl.-Ing., Biebrich, Kaiserstr. 37  
 B233. **Schade, Lilly**, Frau, Biebrich, Kaiserstr. 37  
 718. **Schmidt, M.**, Dr. ing., Chemiker, Biebrich, Lutherstr. 17  
 761. **Söhngen, Irene**, Fräulein, Biebrich, Rathausstr. 18  
 1060. **Sühner, Reinhold, Dr.**, Zahnarzt, Biebrich, Mainzerstr. 1  
 1051. **Schuster, Andreas, Dr.**, Chemiker, Amöneburg, Chem. Werke Albert  
 B225. **Schuster, Klara**, Frau, Amöneburg, Chem. Werke Albert

#### Auswärtige Mitglieder.

1028. **Ahrens, Heinrich**, Dr. ing., Frankfurt a. M.-Eschersheim, Rußzell 82  
 1082. **Amling, Herm.**, Teilh. d. Ja. Gebr. Altentisch, Lorch (Rh.), Bleichstr. 8  
 646. **Baurhenn, Wilhelm**, Kaufmann, Weilburg (Lahn), Vorstadt 2  
 B 2. **Baurhenn, Willi**, Weilburg (Lahn), Vorstadt 2  
 31. **Berg, Hans Heinrich, Dr.**, Priv.-Doz. f. innere Med. u. Röntgenol., Berlin W 50, Marburgerstr. 2 III  
 612. **Berg, Wilhelm, Dr.**, Rechtsanwalt, Rüdeshheim a. Rh.  
 B109. **Berg, Gretel**, Frau, Rüdeshheim a. Rh.

870. **Beyes, Dora**, Lehrerin, Bonn a. Rh., Rosental 83  
 1031. **Bischoff, Eugenie**, Fräul. Dr. med., Städt. Krankenhaus in Ludwigshafen a. Rh. (Ph. J. Bischoff, Eltville, Rheingauerstr. 10)  
 52. **Brück, C.**, Amtsgerichtsrat, Rüdeshheim  
 845. **Bürger, Reichsbankrat**, Weiden (Oberpfalz), Reichsbank  
 B 69. **Bürger, Ellen**, Frau, Weiden (Oberpfalz)  
 975. **Coulon, Leopold, Dr.**, Oberarzt, Landespflegeanstalt Eichberg (Rhg.)  
 82. **Dreyer, W.**, Dr., Oberlandgerichtsrat, Frankfurt a. M., Westendstr. 46 II  
 B193. **Eberhardt, A.**, Major a. D., Diez a. L., Schloßberg 6  
 1087. **Edardt, Karl**, Dipl.-Ing., Oestrich (Rheingau)  
 99. **Enders, W.**, München 23, Unertlstr. 8  
 B235. **Engler, Adalbert, Dr.**, Fabrikdirektor, Winkel, Hauptstr. 115  
 1033. **Füllmann, Liesel**, Fräul., Tiefenstein (Birkenfeld)  
 1056. **Fischer, Erika**, Frau, Bahia (Brasilien), caixa 403 cc. C. Dannemann  
 551. **Flach, Josef**, Amtsgerichtsrat, Kirchen a. Sieg, Hauptstr. 34  
 983. **Fömmel, Wilhelm**, Katasterdirektor, Rüdeshheim a. Rh., Eibingerstr. 5  
 757. **Fride, Arthur**, Bankvorstand, Rüdeshheim a. Rh., Rheinstr. 14  
 123. **Frieden, Hans**, Wiesbaden, Mainzerstr. 68 (Meran, König Laurinstr., Villa Frieden)  
 1111. **Gareis, Rudolf**, Dom.-Weinbaudirektor, Eltville, Walluferstr. 6  
**Gebs, Wilh.**, Dr. med. h. c., Verlagsbuchhändler, München, Mählstraße 41 (Sekt.-Mitglied)  
 743. **Gehrhardt, Gretel**, Eltville, Haus Krone  
 1042. **Gelderblom, Dr.**, Gertrud, Erbenheim  
 769. **Geromont Fritz**, Weisenheim a. Rh., Landstr. 2  
 982. **Gieg, Wilhelm, Dr.**, Oppau (Rhein), Rathausstr. 10  
 B200. **Gieg, Annie**, Frau, Oppau (Rhein), Rathausstr. 10  
 1014. **Gies, Wilhelm**, Oberpoststrat, Koblenz, Rizzastr. 5 II  
 911. **Gloß, Karl**, Eisenbahn-Inspektor, Weinheim (Bergstr.), Carillonstr. 18  
 B139. **Gloß, Erna**, Frau, Weinheim (Bergstr.), Carillonstr. 18  
 685. **Glück, Heinrich**, Prokurist, Winkel (Rhg.)  
 B 70. **Glück, Josefina**, Frau, Winkel (Rhg.)  
 145. **Graeger, Carl**, Fabrikant, Hochheim a. Main  
 162. **Santammer, August**, Ober-Postsekretär, Trier, Bergstr. 16a  
 548. **Haubrich, Paul**, Berlin-Friedenau, Fregestr. 24  
 846. **Henneberg, Theodor, Dr.**, Augenarzt, Bochum, Mühlenstr. 10  
 572. **Herber, Gustav**, Weingutsbesitzer, Winkel (Rhg.)  
 785. **Seringer, Carl**, Apotheker, Hirsch-Apothek, Tholay (Saar)  
 B239. **Seringer, Ilse**, Frau, Hirsch-Apothek, Tholay (Saar)  
 B205. **Heß, Wilh.**, Dr., Chemiker, Berlin-Lichterf. (West) Margarethenstr. 34  
 B201. **van der Heyde, Fritz**, Student, Rüdeshheim, Christofelstr. 6  
 B 85. **Hoffmann, G.**, Landrat a. D., Oberschreiberhau, Riesengebirge  
 198. **Joeger, Franz**, Frankfurt a. M., Parkstr. 71.  
 1038. **Joerissen, Anne**, Frau, Weilburg, Frankfurterstr. 12  
 209. **Kaiser, Ludwig, Dr.**, Geh. Reg.- u. Prov.-Schulrat a. D., Cassel, Kölnische Allee 97

220. **Kirchsten, Arno**, München, Kuffsteinplatz 1 III 1  
1104. **Klein, Dr.**, Medizinalrat, Rüdeshelm a. Rh.  
225. **Anoll, Fritz**, Dr., Landrat, Rheinbach, Bezirk Köln  
242. **Krayer, Hans**, Fabrikbesitzer, Winkel (Rhg.)  
553. **Lohr, Carl**, Lehrer, Wallbach, (Post Börsdorf)  
567. **Looff, Reg.-Rat**, Mainz, Am Linjenberg 2  
1006. **Lorenz, Josef**, Bergführer und Hüttenwirt, Galtür  
543. **Mechlenburg, H.**, Dr., Winkel (Rhg.)  
1095. **Meyer, C. H.**, Dr. Dr., Rechtsanwalt, Charlottenburg, Westendallee 97  
B245. **Meyer-Neuendorff, Friedel**, Frau, Charlottenburg, Westendallee 97  
1076. **Milani, A.**, Dr., Forstmeister, Eltville  
607. **Müller, Johanna**, Fräulein, Schulvorsteherin, Weilburg, Oders-  
bacherweg 10  
B145. **Mulot, Robert**, Herborn (Dillkreis), Hinterm Schloß  
980. **Neß, Emma**, Fräulein, Heinsberg (Rhld.), Beilentkirchenerstr. 24  
313. **de Niem**, Landgerichtspräsident, Limburg a./Lahn  
997. **Nöhs, Gertha**, Fräulein, Erbenheim, Bahnhofstr. 11  
1013. **Onneten, Otto**, Dipl.-Ing., Frankfurt a. M., Karl Marxstr. 16  
324. **Pfeiffer, Ernst**, Major a. D., Frankfurt a. M., Eschersheimer  
Landstr. 158  
334. **Quosig, Edward**, Landau, Pfalz, Kronstr. 8  
335. **Raht, Geh.** Justizrat, Rechtsanwalt, Limburg a./Lahn  
344. **Rieche, Friedrich**, Dr., Chemiker, Östlich (Rhg.), Landstr. 47  
715. **Rieche, Karl**, Dipl.-Bergingenieur, Uis, Post Okombahe, Usafos,  
Südwest-Afrika  
B154. **Rosentrang, August**, Amtsgerichts-Sekretär, Weilburg a./Lahn  
Adolfstr. 12  
614. **Ruppel, Max**, Studienrat, Braunsberg (Ostpr.), Kreuzstr. 21  
B203. **Seidelbach, Fritz**, Student, München, Amalienstr. 55 III b. Staffinger,  
Wiesbaden, Viktoriastr. 19  
971. **Simon, Carl Theodor**, Kirn (Nahe)  
B179. **Simon, Frau**, Kirn (Nahe)  
394. **Simon, Theodor**, Kommerzienrat, Kirn a./Nahe  
B119. **Simon, Gertha**, Fräulein, Kirn a./Nahe  
396. **Sommer, A.**, Direktor, München, Aldringenstr. 11  
792. **Schmidt, Hermann**, Kaufmann, Oggersheim (Pfalz), Schillerstr. 56  
652. **Walter, Hedwig**, Fräulein, Winkel (Rhg.), Hauptstr. 119  
847. **Wachsmuth, Robert**, Kaufmann, Nürnberg, Theodorstr. 9  
B 98. **Wachsmuth, Erna**, Frau, Nürnberg, Theodorstr. 9  
989. **Wasmuth, Ministerialrat**, Berlin-Dichterfelde (Ost), Wilhelmstr. 18 I  
467. **Wittgen, Otto**, Reg.- u. Gewerbe-Rat, Coblenz, Schubertstr. 14  
472. **Zimmermann, Emil**, Bankbeamter, Limburg a./Lahn, Diezerstr. 18