



Wintersport 1927/8  
Sporthaus  
Mizzi Langer-Kauba  
Wien

2016 B 248

# WINTERSPORT-PREISLISTE 1927 1928

## SPORTHaus MIZZI LANGER- KAUBA

WIEN, VII.  
KAISERSTRASSE 15

FERNSPRECHER:  
B 31-1-31

GEGRÜNDET 1896

DRAHTANSCHRIFT:  
LANGERKAUBA WIEN

**SPEZIALGESCHÄFT**  
IN AUSTRÜSTUNG UND BEKLEIDUNG  
FÜR SKILAUF UND SONSTIGE  
WINTERSPORTE

### Bezugsbedingungen:

Preise in Schilling, ohne jeden Abzug, freibleibend. - Postversand nur gegen Nachnahme oder Voreinsendung des Befrages. - Porto und Packung werden zum Selbstkostenpreis berechnet.

AUSKÜNFTE ÜBER SCHNEEVERHÄLTNISSE DURCH FERNSPRECHER.

Bibliothek  
des  
Deutschen Alpenvereins

PAUL GERIN, WIEN II.

2016 248

## Oesterreichische Skischienen aus Eschenholz

### Konsum-Skischienen

norwegische Form, aus gutem, astfreiem Eschenholz, naturlackiert,  
billige, aber sportgerechte Qualität

für Kinder	130-140 cm Schienenlänge	S 8'-
" "	150-160 " "	" 10'-
für Erwachsene	170-180 " "	" 15'-
" "	190-200 " "	" 17'-
" "	210-220 " "	" 19'-

### Telemark-Skischienen, Prima-Qualität

beliebteste Sorte Tourenschienen, aus bestem Gebirgseschenholz, naturfärbig lackiert

Schiene	180	190	200	210	220 cm
flache Form	S 19'-	21'-	23'-	25'-	27'-
gekehltete " "	" 21'-	23'-	25'-	27'-	29'-
dieselbe Sorte für Kinder, flache Form					
Schiene	130	140	150	160	170 cm
S	9'-	10'-	12'-	14'-	16'-

### Telemark-Skischienen „Edelweißmarke“

beste Qualität, aus zähem Eschenholz, natur- und braun lackiert

Schiene	180	190	200	210	220	230 cm
flache Form	S 24'-	26'-	28'-	31'-	33'-	35'-
gekehltete " "	" 27'-	30'-	33'-	36'-	38'-	40'-

### Alpenski-Schienen

Spezialschiensorte für die Lilienfelder Bindung, versehen mit Ausfräsung für die Pufferfeder, Lilienfelder Spitzenform. Aus bester, zäher Bergesche, in Längen 180, 190, 200, 210 und 220, naturlackiert, pro Paar . . . . . S 30'-

### Telemark-Skischienen „Schneerosenmarke“

Ausgewählt gute Eschenholzschiene, schöne Holzfasern, gekehltete Form, in naturfärbig oder braun lackiert.

Schiene	180	190	200	210	220	230 cm
S	27'-	30'-	33'-	36'-	38'-	40'-

### Telemark-Skischienen, Marke „Special“

feinste Auswahl erstklassiger Eschenholzschiene in tadelloser Holzfasern, gekehltete Form, natur- und braun lackiert

Schiene	180	190	200	210	220	230 cm
S	34'-	40'-	43'-	48'-	50'-	53'-



## Spezialitäten in ausländischen Eschenholzschiene

### Schweizer Marke „Jacobser Glarus“

Ausgesuchte Qualitätsschiene, aus mehrjährig gelagertem, luftgetrocknetem, zähem Bergeschenholz, in tadelloser Faserung. Hervorragende Qualitätsarbeit, naturlackiert

Schiene	Form	180	190	200	210	218	225	230 cm
flache	S	36'—	39'—	42'—	45'—	48'—	50'—	52'—
gewölbte	„	46'—	49'—	52'—	55'—	58'—	60'—	62'—
gekehrte	„	50'—	53'—	56'—	59'—	62'—	64'—	66'—

### Deutsche Skischiene Marke „Hammer-Special“

Erstklassige Qualitätsware aus zähem Eschenholz, mit größter Präzision gearbeitet.

Schiene	Form	180	190	200	210	220	230 cm
flache	S	44'—	46'—	48'—	51'—	55'—	59'—
gewölbte	„	49'—	51'—	53'—	56'—	60'—	64'—
gekehrte	„	50'—	53'—	54'—	57'—	61'—	65'—

### Deutsche Qualitätsmarke „Zugspitz“

bayrische Eschenholzschiene in bekannt guter und schöner Ausführung.

Schiene	Form	180	190	200	210	220	230 cm
flache	S	47'—	48'—	49'—	52'—	55'—	58'—
gewölbte	„	54'—	55'—	57'—	61'—	64'—	67'—
gekehrte	„	55'—	56'—	58'—	63'—	65'—	68'—

## Nordische Birkenholzschiene

Das feinfaserige, harte Holz der nordischen Glanzbirke eignet sich vorzüglich für Skischiene, ist leicht im Gewicht, sehr zähe, gut federnd und wenig der Abnutzung unterworfen.

### Original-finnische Birkenholzschiene

Erstklassig in Form und Ausführung.

#### Telemark-Modell in flacher Form:

Schiene	180—190	195—200—205	210—215—220	225 cm
Prima-Qualität	S 30'—	32'—	36'—	40'—
Extraprima-Qualität	„ 40'—	42'—	46'—	50'—

#### Telemark-Modell in gekehlter Form:

Schiene	180—190	195—200—205	210—215—220	225 cm
Prima-Qualität	S 40'—	42'—	46'—	50'—
Extraprima-Qualität	„ 48'—	50'—	54'—	58'—

#### Langlauf-Modell in gekehlter Form, 5-8 cm Mittenbreite:

Prima-Qualität,	alle Längen 190—220 cm
Extraprima-Qualität,	„ „ 190—220 „

Preise wie Telemark-Modell in gekehlter Form

#### Birkenholzschiene für Kinder und Jugendliche, Prima-Qualität:

Schiene	150	165	180 cm
in flacher Form	S 16'—	17'—	18'—
„ gekehlter „	„ 20'—	21'—	23'—

### Original-schwedische Birkenholzschiene

Allerbeste Marke, fein politierte Ausführung. Gleitfläche imprägniert.

#### Telemark-Modell in flacher Form:

Schiene	180	187—195	200—210	217—225 cm
Prima-Qualität	S 32'—	34'—	38'—	42'—
Extraprima-Qualität	„ 42'—	44'—	48'—	52'—

#### Telemark-Modell in gekehlter Form:

Schiene	180	187—195	200—210	217—225 cm
Extraprima-Qualität	S 53'—	56'—	58'—	62'—

#### Langlauf-Modell in gekehlter Form:

Extraprima-Qualität, in Längen 210, 217 und 225 cm	S 56'—
--	--------

## Skischienen aus Hickoryholz

### Oesterreichische Hickory- schienen

Prima Tourenschienen in ausgewählt guter Faserung, braun gebeizt

Längen	180	190	200	210	220	230 cm
flache Form	S 43'50	45'—	46'50	48'—	49'50	51'—
gekehlte „	„ 50'50	52'—	53'50	55'—	56'50	58'—

### Original-norwegische Hickory- schienen

#### Marke L. H. Hagen & Co., Oslo

Erstklassige Ausführung von Sport-Tourenschienen, unerreicht in Qualität und Form, braun gebeizt.

Schienenlänge	185—195	205—215	220—225 cm
flacher Querschnitt S	72'—	74'—	77'—
gekehlter „	„ 84'—	89'—	90'—
Sprungschienen, dasselbe Fabrikat in flach, 220 cm Länge	S 90'—		
Älteres Modell von Hickoryschienen L. H. Hagen & Co., in Längen . . .	235 und 240 cm, Sonderpreis, solange der Vorrat reicht . . . „ 50'—		

#### Marke Johansen & Nilsen, Oslo

Bestbekannte Hickoryschienen in sportlich erstklassiger Ausführung, braun gebeizt

Schienenlänge	188	196	204	212	220	228	236 cm
flache Form S	70'—			74'—			
gekehlte „	84'—			89'—			
Langlauf „	90'—			93'—			

#### Marke Rolf Wiborg Thune, Hoenefoss

Spezialitäten in Tourenschienen aus bestem und zähestem Hickoryholz, braun gebeizt

Schienenlänge	190—200	210—230 cm	Schienenlänge	190—200	210—230 cm
flache Form S	78'—	80'—	gekehlte Form S	90'—	93'—

#### Marke R. Amundsen & Co., Oslo

Hickory-Tourenschienen in ausgesuchter Prima-Qualität, braun gebeizt,

flache Form, in Längen von 190—225 cm	S 68'—
gekehlte „ „ „ „ 190—225 „	„ 77'—

Großes Lager in allen Sorten Skischienen aus ausgewählt schönem und gutem Holzmaterial. Bitte um freie Besichtigung meines Skilagers

## Norweger Skibindungen

Alles Lederzeug vor dem Gebrauch gut einfeilen mit Mars-Öl oder anderem Lederfeff.

Nach Gebrauch im nassen Schnee die Bindungen wieder feilen.

### Modell Huitfeld-Original

**Original-Sohm-Bandbacken**, extrastark, aus bestem steirischen Holzkohleneisen, blank geschleut, mit Marke „Victor Sohm Bregenz“

Normalgröße: 19 cm lang, 5 1/2 cm breit	pro Paar	S 1'40
für schmale Ski: 17 „ „ 5 1/2 „ „	„ „	„ 1'40
für ganz breite Sprungski: 21 „ „ 5 1/2 „ „	„ „	„ 1'60

**Sixtbacken**, starke Bandbacken, in Form laut Zeichnung

Länge	18 cm	19 cm	21 cm
Preis pro Paar	S 1'50	S 1'60	S 1'80

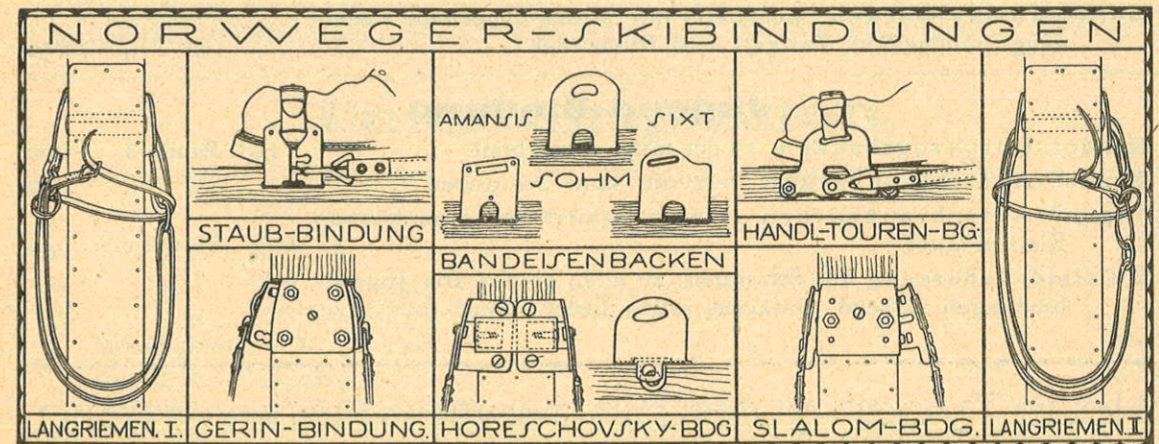
**Huitfeld-Lederzeug**, alle Sorten mit starkem Strammer:

Billige Lederbindung, komplett, aus doppeltem Leder, in guter Qualität	pro Paar	S 6'50
Prima Lederbindung, komplett, aus doppeltem Leder, fettgares und Rindsleder, handgenäht, sehr haltbar	„ „	„ 8'—
Spezial-Lederbindung, doppelseitig rotes Chromfettgar-Leder bester Gerbung, handgenäht, stets geschmeidig, nicht dehnbar und besonders dauerhaft	„ „	„ 11'—
Luxus-Lederbindung, ausgesuchtes hochprima Leder-material, beste Sattlerarbeit, extrastark	„ „	„ 14'—
Kinder-Lederbindung, Huitfeld-Jugendriemenzeug aus einfachem prima Leder mit Strammer	„ „	„ 5'—
Doppelstrammer-Lederbindung, ohne jede Schnalle, prima Sorte, doppeltes Leder, fettgares und Rindsleder	„ „	„ 8'—
Ersatz-Durchzugsriemen zur Huitfeldbindung, gutes Leder, in billiger Ausführung	pro Stück	S 1'—
prima doppeltes Leder, fettgares und Rindsleder	„ „	„ 1'50
Zehenriemen zur Huitfeldbindung aus prima Fettgarleder	„ „	„ 1'—
aus Spezial-Chromfettgar-Leder	„ „	„ 1'30

**Strammerschnallen**, beste Ausführung, verzinkt

**Doppelsstrammer**, deutsches Patent

**Attenhoferstrammer**, Schweizer Patent



### Langriemen-Bindung

Fettleder-Langriemen aus prima Kernleder, mit 2 Ringen und Klemmschnallen, ohne Zehenriemen . . . . .	pro Paar	S	6'—
Hiezu Fettleder-Zehenriemen . . . . .	„ „ „	„	2'—
Erstklassige Langriemen aus Spezial-Fettchromleder, besonders dauerhaft, wenig dehnbar, in Breite von 15 mm, mit 2 Ringen und Klemmschnallen . . . . .	„ „ „	„	9'—
Dieselben Langriemen in 12 mm Breite . . . . .	„ „ „	„	8'—
Hiezu Zehenriemen aus gleichem Spezialleder . . . . .	„ „ „	„	2'60

Zwei praktisch bewährte Arten der Verwendung von Langriemen siehe Bild auf Seite 7.

### Staubs Militär-Bindung

Schweizer Modell, Umlaufriemen ist in den gelochten Bandbacken eingehängt, so daß ein Durchscheuern der Riemen vermieden wird. Das Lederzeug ist abnehmbar.

Patent-Staubbacken, bestehend aus 2 Zehenbacken, 4 Haken und 4 Blechen, Original-Schweizer Fabrikat . . . . .	pro Paar	S	6'—
mit prima Lederzeug, handgenäht, komplette Bindung . . . . .	„ „ „	„	14'—
Dieselben Backen, österr. Erzeugnis . . . . .	„ „ „	„	3'—
mit prima Lederzeug, komplette Bindung . . . . .	„ „ „	„	11'—

### Handl-Tourenbindung

Umlaufriemen in Scharnieren befestigt, wodurch der Vorderriemen nicht gescheuert wird. Die Backen mit durchgehenden Bolzen zu befestigen. Erprobt gute Bindung.

Führungsbacken mit Bolzen und Riemenblechen, verzinkt. . . . .	pro Paar	S	6'—
mit prima Lederzeug aus fettgarem und Rindsleder, handgenäht, komplette Bindung . . . . .	„ „ „	„	14'—

### Neu: Feder-Strammer

von Ing. Sepp Bildstein. Ersetzt das lederne Fersenteil der Huitfeld-Bindung mit einer starken Spiralfeder aus Federnstahl samt großem Strammer. Die Bindung liegt durch das federnde Fersenteil immer stramm an und gibt doch elastisch nach bei eventuellen Stürzen. Für Springer besonders geeignet . . . . .

	pro Paar	S	8'80
--	----------	---	------

### Horeschofsky-Aufschraubbacken

Gesicherte Norweger Schraubbacken, in Ausführung und Qualität verbessert und erprobt. Kein Stemmloch. Die Umlaufriemenlaschen sind beweglich an die Backen montiert.

Eine Garnitur Backen, verzinkt, samt Schrauben und Nieten . . . . .	pro Paar	S	4'50
Horeschofsky-Backen, komplett, mit prima doppeltem Lederzeug, handgenäht, Fettgar- und Rindsleder . . . . .	„ „ „	„	12'50

### Jugend-Bindung

Kinder-Durchzugsbacken, 15 cm lang, 5 cm breit . . . . .	pro Paar	S	—'90
Kinder-Aufschraubbacken, verzinkt, samt Schrauben . . . . .	„ „ „	„	1'70
Jugend-Aufschraubbacken, schwarz lackiert, mit aushakbarem Riemenhalter . . . . .	„ „ „	„	3'50
Huitfeld-Lederzeug mit Strammer, zu allen obigen drei Jugendbindungen passend, einfaches prima Leder. . . . .	„ „ „	„	5'—

Neue Typen guter Bindungen stets vorräufig.

## Verstellbare Norweger Backen

### „Slalom“-Bindung

Bestes Modell einer verstellbaren Norweger Backen-Bindung.

Genau und unverrückbar einzustellen für jede Schuhgröße und Schuhart. Der Umlaufriemen ist praktisch einzuhängen und abnehmbar. Kein Abscheuern der Umlaufriemen. Leichte Montage durch Aufschrauben. Breite 7 cm, prima Stahl, rosticher, schwarz emailliert.

Ein Paar Bindung ohne Lederzeug . . . . .	S	8'40
mit prima Lederzeug, fettgares und Rindsleder, Doppelstrammer . . . . .	„	16'40

### Gerin-Bindung

Huitfeld-Bindung mit aufschraubbaren Backen, verstellbar für jede Schuhbreite, mit aushängbarem Riemenhalter.

Ein Paar Backen ohne Lederzeug . . . . .	S	9'—
mit prima Lederzeug, fettgares und Rindsleder, handgenäht . . . . .	„	17'—

## Riemenlose Bindungen

### Amansis-Hackerlbindung

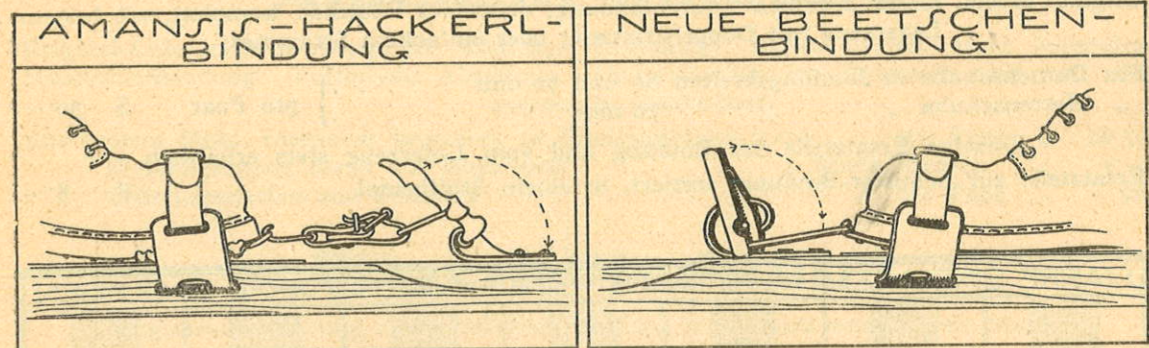
Einfaches und gutes System einer riemenlosen Bindung. Die Funktion dieser Bindung ist aus der Zeichnung leicht zu ersehen. An der Schuhspitze muß ein Bindungshaken eingeschraubt werden. — Leichtes An- und Abschnallen.

Preis einer Garnitur Amansis-Hackerlbindung S 6'—

### Neue Beetschen-Bindung

Von Schweizer Tourenläufern erprobt und bestens begutachtet. Die gefälligste und best abgefedernde Ausführung einer riemenlosen Bindung. Unverwüstlichkeit, leichtes Gewicht, einfachster Gebrauch beim An- und Abschnallen sind einzelne Vorzüge dieser Bindung. An den vorderen Rand der Skischuhsohle muß ein Bindungshaken angeschraubt werden.

Preis einer Garnitur Beetschen-Bindung, Schweizer Patent S 13'—



## Unterlagsplatten

aus Zinkblech, 0'5 mm stark . . . . .	für Huitfeld-Bindungen, pro Paar	S	—'50
„ „ 0'8 „ „ . . . . .	„ „ „ „	„	—'90
„ Aluminium, 0'4 „ „ . . . . .	„ „ „ „	„	—'50
„ „ 0'6 „ „ . . . . .	„ „ „ „	„	—'70
„ „ gerippt, starke Ausführung „ „ . . . . .	„ „ „ „	„	1'30
„ Messingblech, 0'6 mm stark . . . . .	„ „ „ „	„	1'20
„ extradickem Messingblech . . . . .	„ „ „ „	„	2'80
„ Zelluloid, weiß, für starre Bindungen . . . . .	„ „ „ „	„	—'90

# Halbstarre Bindungen

## „Telemark“-Bindung

Bestes System einer halbstarren Federbindung. Die Zehenbacken sind genau und unverrückbar einzustellen für jede Schuhgröße und Schuhart. Starke Abfederung, welche leicht regulierbar ist. Der Umlaufriemen ist praktisch einzuhängen und abnehmbar. Kein Abscheuern des Umlaufriemens. Breite 7 cm, prima Stahl, rosticher, schwarz emailliert.

- Ein Paar Bindung ohne Lederzeug . . . . . S 18.—
- mit prima Lederzeug, handgenähtes Doppelleder, fettgares und Rindsleder, mit Doppelstrammer oder mit gewöhnlichem Strammer „ 25.—
- Mit zwifach handgenähtem Spezial-Chromfettgar-Lederzeug in rot. . . „ 28.—
- Einzelne Ersatzteile für Bindung und Lederzeug stets erhältlich.

## Moser-Gerin-Bindung

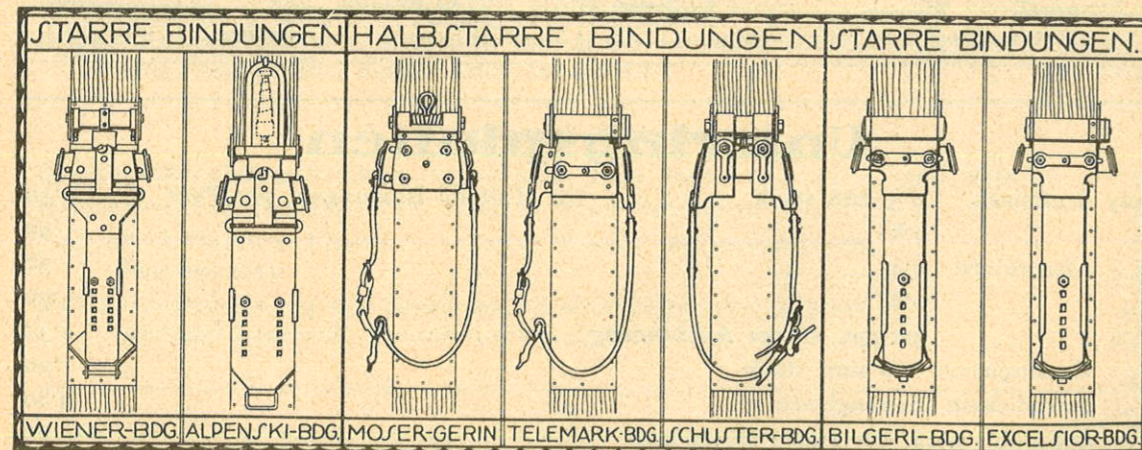
Bindungsbacken mit Federwirkung, für alle Schuhbreiten verstellbar, mit aushängbarem Riemenhalter.

- Ein Paar Backen mit Spiralfedern ohne Lederzeug . . . . . S 12'50
- mit prima Lederzeug, handgenähtes Doppelleder, komplette Bindung . „ 20'50
- Mit zwifach handgenähtem Spezial-Chromfettgar-Lederzeug in rot . . „ 23'50
- Einzelne Ersatzteile für Bindung und Lederzeug stets erhältlich.

## Schuster-Bindung

Original-Modell dieser beliebten Tourenbindung, deutsches Fabrikat, komplett, mit bestem Lederzeug mit Doppelstrammer oder einfachem Strammer.

- Für Damenschuhe in Bindungsbreiten 60 und 70 mm . . . . . } pro Paar S 30.—
- „ Herenschuhe „ „ 70 mm . . . . . }
- Einzelne Ersatzteile der Bindung und vom Lederzeug stets erhältlich.
- Ersatzteile zur Schuster-Bindung, sortiert, in einem Stoffbeutel . . . . . S 8.—



# Starre Bindungen

## Exzelsior-Bindung

Neues Modell einer federnden Stahlsohlenbindung, welches alle Vorteile der starren Systeme vereinigt.

Verstellbar für jede Schuhgröße und Schuhform. Unbehindertes Niederknien möglich, kein Fußdruck. Leichte Lenkbarkeit der Ski, größte Sicherheit beim Traversieren steiler Schneehänge, Kein Schnee zwischen Bindung und Schiene.

Ausführung in bestem Stahl, rosticher, schwarz emailliert.

- Bindungsbreiten 6 1/2 cm für Damen und Kinder, Gewicht 1'30 kg, pro Paar S 16'80
- „ 7 „ „ Herren, „ 1'45 „ „ „ „ 16'80
- Alle einzelnen Bestandteile der Bindung sind erhältlich und leicht einzumontieren.
- Riemengarnitur hiezu aus Rindsleder S 3.—, aus prima Fettleder in gelb. . . S 4.—
- Riemengarnitur aus Spezial-Chromfettgar-Leder in rot . . . . . „ 5'20
- Unterlagsplatte aus Zelluloid . . . . . pro Paar „ —'90

## Wiener Bindung

Bekanntes Modell einer Stahlsohlenbindung, patentiert, mit doppelten Spiralfedern leichtestes Gewicht. Langjährig erprobt in schwerem Terrain, erzeugt aus zähem Stahlmaterial, schwarz emailliert. Einjährige Garantie für Haltbarkeit.

- Bindungsbreiten 6 1/2 cm für Damen und Kinder, Gewicht 1'45 kg, pro Paar S 22'50
- „ 7 „ „ Herren, „ 1'60 „ „ „ „ 22'50
- Alle Bestandteile erhältlich.
- Bindungs-Riemengarnitur hiezu aus Rindsleder . . . . . 4 Stück Riemen S 3.—
- Unterlagsplatten aus Zelluloid . . . . . pro Paar „ —'90

## Alpenski-Bindung

Original-Lilienfelder Bindung, M. Zdarskys Erfindung. Erstes System einer federnden Stahlsohlenbindung. Pufferfeder-Abrollung. Unverwüstlich im Gebrauch und von unbegrenzter Haltbarkeit.

- Aus bestem Stahl, rosticher bronziert, in Bindungsbreite 7 cm . . pro Paar S 28'50
- Riemengarnitur hiezu aus Rindsleder . . . . . 4 Stück Riemen „ 3.—
- Unterlagsplatten aus Zelluloid . . . . . pro Paar „ —'90

## Bilgeri-Bindung

Original-Ausführung dieser beliebten Bindung in schwarz emailliertem Stahl.

- Bindungsbreiten 6 1/2 cm für Damen und Kinder, Gewicht 1'45 kg
- „ 7 „ „ Herren, „ 1'55 „

- Preis für ein Paar Bindung, einschließlich der Zelluloid-Unterlagsplatten, ohne Riemen . . . . . S 18.—
- Riemengarnitur hiezu aus Rindsleder S 3.—, aus prima Fettleder in gelb „ 4.—
- Riemengarnitur aus Spezial-Chromfettgar-Leder in rot . . . . . „ 5'20

Bei Bestellung erbitte Angabe der Skibreite und Schuhgröße. Alle Bindungsbestandteile einzeln erhältlich.

Ersatzteile im Sortiment:

- Kleines Sortiment à S 1.— = 15 Stück diverse Schrauben und Muttern.
- Großes Sortiment à S 3'20 = 16 Stück diverse Schrauben und Muttern, 1 Schlüssel, 1 Fersenschlitten und je eine linke und rechte Zehenklammer.

# Fertig montierte Ski

Alle angeführten Sorten Schienen können mit beliebiger Bindung fertig montiert geliefert werden.

Kosten der Montage für ein Paar Bindung . . . . . S 2'—  
für jene Bindungen, in welche die Riemen eingienietet werden müssen, stellt sich die Montage auf. . . . . „ 3'—

Preisberechnung für komplette montierte Ski:  
Summe der Preise für Schienen, Bindung, Riemengarnitur, Unterlagsplatten und Montage.

Beispiele:  
Preis für 1 Paar montierte Ski, 200 cm Länge, Konsum-Eschenschienen mit Huitfeld-Sohmbacken, billiges Lederzeug und Aluminiumplatten:

$$S\ 17'— + 1'40 + 6'50 + —'50 + 2'— = S\ 27'40$$

Preis für 1 Paar montierte Ski, 200 cm Länge, Telemark-Eschenschienen, prima, flach, mit Exzelsiorbindung, Rindsleder-Riemengarnitur und Zelluloidplatten:

$$S\ 23'— + 16'80 + 3'— + —'90 + 2'— = S\ 45'70$$

## Skispannvorrichtung

soll bei keinem Ski fehlen.

Einfachste und beste Ausführung aus Holz, bestehend aus einem Spitzenspanner mit Ketterl und Splint und einem Mittelklotz . . . . . eine Garnitur S —'60  
Obige zwei Teile in Verbindung mit 2 Klemmhölzern mit Flügelschrauben für Fixierung der unteren und der oberen Spannung . . . eine Garnitur „ 2'40

## Skibindegurten

aus starkem Gurtenband, Farbe schwarz-rot, mit Patent-Klemmschnalle, Länge 50 cm . . . . . pro Stück S —'65

## Skitrageband

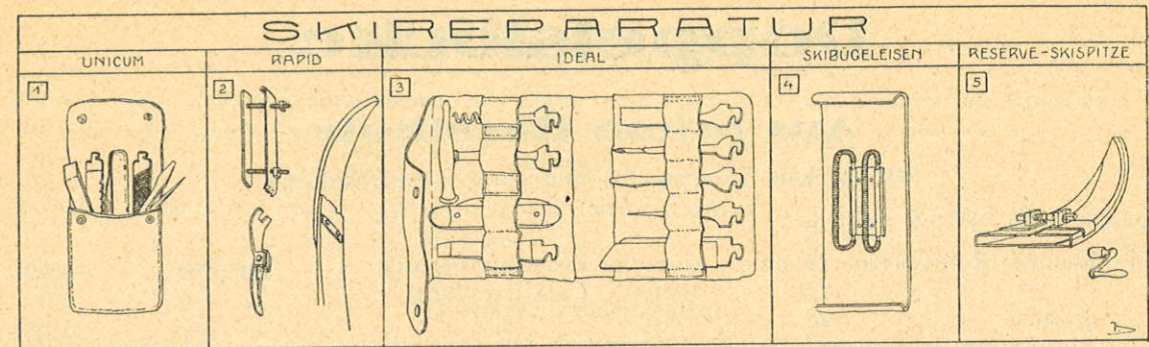
aus breitem Gurt mit zwei schmalen Bindegurten zum Schnallen. . . . . S 1'50

## Bilgeri-Harsteisen

zum Traversieren steiler, vereister Schneehänge, leicht auf- und abzumontieren  
eine Garnitur S 3'20  
Für die Montage von einem Paar Eisen . . . . . „ 1'50

## Lawinenschnur

20 Meter lang, aus 4 mm starkem Langhanf geflochten, in roter Farbe, mit Karabiner . . . . . S 3'50  
Schnur in 5 mm Stärke und besserer Ausführung . . . . . „ 5'—



# Reparaturzeug für Skiläufer

## Werkzeugtasche „Unicum“

In feinem Rindslederetui (Fig. 1). Enthält: 1 starkes Messer und daran zu befestigen: Säge, Locheisen, Schraubenzieher, Feile. Alles bester Stahl. Gewicht 170 Gramm . . . . . S 10'—

## Werkzeugtasche „Ideal“

In feinem Rindslederetui (Fig. 3). Enthält: 1 starkes Messerheft und daran zu befestigen: Hammer, Korkzieher, großer und kleiner Schraubenzieher, Feile, Säge, Locheisen, Holzbohrer, Stemmeisen. Alles bester Stahl. Gewicht 290 Gramm . . . . . „ 22'—

## Skibruch-Reparaturzeug „Schraubenlos“

Ein rascher und zuverlässiger Notbehelf bei Bruch einer Skispitze. Gewicht 90 Gramm, pro Stück . . . . . „ 4'—

## Skibruch-Reparaturzeug „Rapid“

(Fig. 2), einfachstes, leichtes und zweckmäßiges Reparierzeug für jeden Schienenbruch, bestehend aus zwei Klammern und zusammenlegbarem Bohrer mit Schraubenschlüssel. . . . . „ 2'50

## Linhart'sches Reparaturzeug

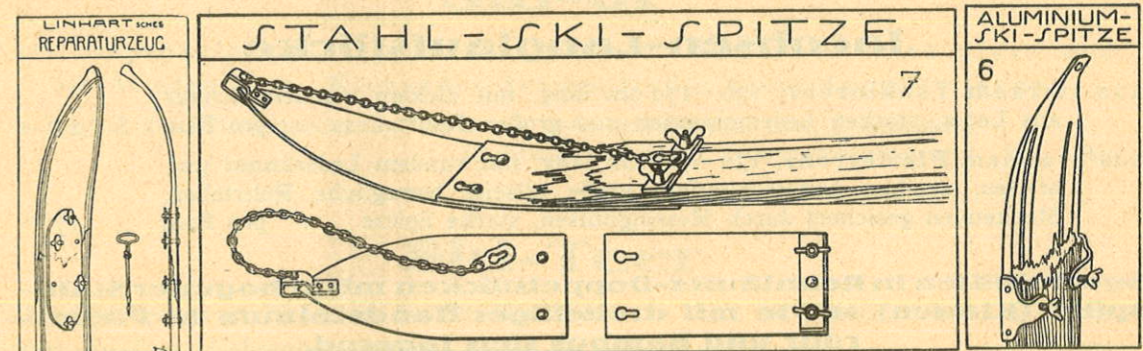
Besterprobter dauernder Verband für jeden Schienenbruch. Einfach und schnell ohne Bedarf anderer Werkzeuge anzubringen. Bestehend aus zwei Messingplatten, welche mit vier Flügelschrauben befestigt werden. Preis mit dazu passendem Bohrer . . . . . „ 3'50

## Reserve-Skispitze

Aus Aluminium, ähnlich wie Fig. 5, aber seitlicher Verschluss mit Flügelschraube . . . . . „ 4'40

Neue Sorte Aluminium-Skispitze (Fig. 6), für die verschiedenen Schienenbreiten verstellbar und mit 2 Flügelschrauben von oben zu befestigen . . . . . „ 5'50

Schweizer Skispitze, Patent Ruchser (Fig. 7), aus Stahl, bestehend aus zwei Teilen, daher leicht unterzubringen. Gute Federung . . . . . „ 6'—



## Doppelstöcke

### Aus prima Haselholz

Mit starkem Eisenstachel und guten Lederschlaufen.

Längen von 120 bis 160 cm:

Mit kleinen Rohrtellern, 16 cm Ø, einfache Ledermontierung . . .	pro Paar	S	4'80
„ „ „ 17 „ Ø, dichte Lederflechtung . . .	„ „	„	5'20
„ großen „ 20 „ Ø, „ „ . . .	„ „	„	5'50
„ Aluminium-Schneeteller, 16 cm Ø, einfache Ledermontierung . . .	„ „	„	5'40
Kinder-Doppelstöcke, Haselholz, mit kleinen Rohrtellern, 100—110 cm lang	„	„	4'—

### Aus prima Haselholz mit Wurzelknopf

Mit starkem, geschmiedetem Stahlstachel und kräftigen Lederschlaufen.

Längen von 120 bis 160 cm:

Mit kleinem Rohrteller, 16 cm Ø, einfache Ledermontierung . . .	pro Paar	S	7'50
„ „ „ 17 „ Ø, dichte „ . . .	„ „	„	7'90
„ großem „ 20 „ Ø, „ „ . . .	„ „	„	8'20
„ „ „ 19 „ Ø, in Norweger Flechtart . . .	„ „	„	8'50
„ Aluminium-Schneeteller, 16 cm Ø, einfache Ledermontierung . . .	„ „	„	8'10

### Bambusstöcke mit Wurzelknopf

Naturfarbe gelb, in Längen von 120 bis 160 cm, mit starkem Stahlstachel und Lederschlaufen.

Mit kleinen Rohrtellern, 17 cm Ø, dichte Ledermontierung . . .	pro Paar	S	9'70
„ großen „ 20 „ Ø, „ „ . . .	„ „	„	10'—
„ „ „ 19 „ Ø, in Norweger Flechtart . . .	„ „	„	10'30

### Tonkinstöcke

ohne Knopf, aus zähem, starkem Tonkinrohr, mit geschmiedetem Stahlstachel und Lederschlaufen.

Längen 120—150 cm:

Montiert mit kleinem Rohr-Schneeteller, 16 cm Ø, einfache Ledermontierung . . .	S	8'30
„ „ großem „ „ 20 „ Ø, dichte „ . . .	„	9'—

### Langlaufstöcke

aus Pfefferrohr und Bambus, ohne Wurzelknopf, 140—170 cm lang, mit starken Lederschlaufen und großen Rohrtellern . . .	pro Paar	S	11'—
aus getigertem, braunem Pfefferrohr, 130—160 cm lang, mit starken Lederschlaufen und großen Rohrtellern . . .	pro Paar	„	12'50

### Jacobsen-Langlaufstöcke

aus starkem Tonkinrohr, 130—170 cm lang, mit dickem, rundem Knauf aus Leder, starken Lederschlaufen und großen Rohrtellern . . .	pro Paar	S	17'—
aus braunem Pfefferrohr, 130—160 cm lang, mit rundem Lederknauf und breiten, starken Lederschlaufen, große, allseits bewegliche Rohrteller, Stockenden gesichert durch Messinghülsen, starke Spitze . . .	pro Paar	„	17'—

**Spezialitäten in Rennläufer-Doppelstöcken mit gebogener Stahlspitze (Klauen) sowie mit dreiteiliger Handschlaufe in Pfefferrohr und Bambus stets lagernd.**

## Schneeteller

Skistock-Teller aus doppeltem Rohr, mit Leder montiert und mit Splinten zu befestigen. Die Lederteile sind bei allen Rohrtellern an das Rohr mit Klammern angenietet und nicht genagelt.

Kleine Rohrteller, 16 cm Ø, mit einfacher Ledermontierung . . .	pro Paar	S	2'—
„ „ 17 „ Ø, „ dichter „ . . .	„ „	„	2'40
Große „ 20 „ Ø, „ „ . . .	„ „	„	2'70
„ „ 19 „ Ø, „ Norweger Lederflechtart . . .	„ „	„	3'—
Aluminium-Teller, 16 „ Ø, „ einfacher Ledermontierung . . .	„ „	„	2'60

## Gummi-Skistockgriffe



Marke „Baz“. Auf jeden Doppelstock passend und leicht anzubringen. Verhindert Verletzung bei Stürzen, Frieren der Hände und das Entgleiten der Stöcke. Beim Querspringen von größtem Vorteile.

Baz-Griff, Normalausführung in Schwarz . . .	pro Stück	S	1'60
„ „ „ „ Gelb . . .	„ „	„	1'85
„ „ Spezialausführung mit pneumatischer Kopfabfederung, in Schwarz . . .	„ „	„	2'35
„ „ Spezialausführung mit pneumatischer Kopfabfederung in Gelb . . .	„ „	„	2'70

## Einzelstöcke

für Lilienfelder Fahrtechnik.

Aus Bambus, hell und braun, zirka 170—200 cm lang, mit starker Spitze . . .	S	6'80
Aus Haselholz mit starkem Stachel, 160—180 cm lang . . .	„	2'20

## Ski-Abzieh Klinge „Riff“

Unentbehrliches Werkzeug für jeden Skiläufer.

Abzieh Klinge aus bestem Bandstahl, verwendbar zum Glätten von aufgerauten oder unebenen Ski-Gleitflächen, zum Auftragen oder Abkratzen von Skiwachs, Vertiefen der Rille usw. . . . .	pro Stück	S	1'—
--	-----------	---	-----

## Ski-Öl

Zum Imprägnieren der Ski-Gleitflächen. Das Holz wird glatt und bleibt elastisch. Klebender Schnee findet keine Angriffsfläche.

Vor Beginn der Wintersaison die Ski zwei- eventuell dreimal mit Öl einlassen. In Glasflaschen mit Gebrauchsanweisung S —80

## Ski-Teer

Bilgeri-Ski-Teer zum Einlassen der Ski-Gleitflächen . . .	In Glasfläschchen	S	1'50
Breyer-Ski-Teer (Fichtenholz-Rohteer) . . .	„ „	„	1'20



# Skiglätte und Steigwachs

## Skiglätte Hochkönig

Erprobt gutes Gleitwachs in Blechschiebedosen . . . . .	S	—'60
Neue Sorte Gleitwachs, dickflüssig, bei Pulverschnee auch als Steigwachs verwendbar . . . . . in Tuben	„	—'85

## Sohm Steig- und Gleitwachse

Sohm Gleitwachs, roter Zettel. Bestbewährte Skiglätte, nur für die Abfahrt, in rundem Karton . . . . .	S	—'75
Sohm Steig- und Gleitwachs, gelber Zettel. Bestes Steigwachs bei mäßiger Kälte. Klebemittel für Sohm-Felle, in rundem Karton . . . . .	„	—'75
Sohm Steig- und Gleitwachs, grüner Zettel. Steigwachs bei Pulverschnee. Auch zum Aufkleben der Sohm-Felle geeignet, in rundem Karton. . . . .	„	—'75
Sohm Universalwachs, blauer Zettel. Gleit- und Steigwachs für alle Schneearten, auch nassen und Firnschnee. Auch Klebemittel für die Sohm-Felle, in rundem Karton . . . . .	„	—'80

## Bilgeri-Wachs

Bekanntes Gleitwachs in drei Härtegraden: weich, mittel und hart. In großem rundem Karton mit Wachselkork . . . . .	S	1'—
---	---	-----

## Edda-Wachse

Erprobt auf großen Touren und im Rennlauf.

Edda-Mix als Steig- und Gleitwachs für Pulverschnee, in runder Papierpackung . . . . .	S	1'20
Edda-Medium als Steig- und Gleitwachs für Pappschnee, in runder Papierpackung . . . . .	„	1'20
Edda-Skare als Steig- und Gleitwachs für Firn und Harst, in Blechdosen . . . . .	„	1'50
Edda-Gleitwachs zum Springen und für die Skispitzen. In runder Papierpackung . . . . .	„	—'60

## Original-Norweger Rennwachse

Erzielten bei den schärfsten Skikonkurrenzen die größten Erfolge. Alle Sorten dienen als Gleit- und Steigwachs.

„Oestbye Mix“ für trockenen Schnee . . . . . ein Paket	S	1'40
„Oestbye Klister“ für nassen Schnee . . . . . eine Dose	„	1'60
„Oestbye Medium“ für feuchten und nassen Schnee . . . . . eine Tube	„	2'30
„Oestbye Skare“ für gefrorenen Schnee (auch als Unterlage für andere Schmiermittel. Erwärmt auftragen) . . . . . eine Dose	„	1'60
„Bratlie for nysne“, Skiwachs für trockenen Schnee . . . . . eine Dose	„	1'30
„Bratlie for kladdefore“ für Pappschnee . . . . . eine Dose	„	1'30
„Bratlie for kornsne“ für Firnschnee . . . . . eine Tube oder eine Dose	„	2'—
„Hopskivoks“, Gleitwachs für den Sprunglauf. Nur für die Abfahrt . . . . . ein Paket	„	1'40

## Scholz Gleit- und Steigwachse

Gleitwachs in Papierkarton . . . . .	S	—'70
Steigwachs Nr. 1 in Papierkarton für Pulverschnee . . . . .	„	1'—
„ „ 2 „ Blechdosen „ „ . . . . .	„	1'40
„ „ 3 „ „ „ Firn und Harst . . . . .	„	1'40

## Record-Gleit- und Steigwachse

Record-Gleitwachs, mittel, für mittlere und tiefere Temperatur. Klebewachs für Felle bei Temperatur um und über 0 Grad. In rundem Karton, mit Wachselkork . . . . .	S	—'70
Record-Gleitwachs, hart, für alle Schneearten, besonders für Pulverschnee. In rundem Karton, mit Wachselkork . . . . .	„	—'70
Record-Universal-Steigwachs. In rundem Karton, mit Wachselkork . . . . .	„	—'70
Record-Mix, Steig- und Gleitwachs für Neuschnee und trockenen Schnee. (Nicht für nassen Schnee.) In rundem Karton, mit Wachselkork . . . . .	„	—'80
Record-Medium, Steig- und Gleitwachs für Pappschnee. In rundem Karton, mit Wachselkork . . . . .	„	—'80
Record-Klister, Steig- und Gleitwachs für Firn- und nassen Schnee. In Dosen mit einer Metallspachtel zum Auftragen und Verreiben des halbstarren Wachses . . . . .	„	1'—

## Paraffin

Bestes Gleitmittel, besonders für nassen Frühjahrsschnee. Einbügeln erhöht die Haltbarkeit der Paraffinschichte.

In handlichen Stücken zu ca. 60 Gramm . . . . . pro Stück	S	—'20
---	---	------

## Isial-Seife

Zum Reinigen der Hände von Skiwachs und Schmutz. Kein Wasser nötig! Wasche mit Schnee! In Tuben zu 30 Gramm . . . . . pro Tube

S	—'70
---	------

## Bügelkorke

zum Verreiben und Glätten von Skiwachs.

In runder Form, Durchmesser 6 cm . . . . .	S	—'20
In handlicher Viereckform, 7×6 cm . . . . .	„	—'60

## Ski-Bügeleisen

Aus Aluminium, mit isoliertem Doppelgriff, flach zusammenlegbar, sehr handlich und nur 100 Gramm wiegend, Abb. S. 13. . . . .

S	1'90
---	------

## Ski-Bügelapparat „Para“

Das beste Modell zum Einbügeln von Skiwachs. Aus Aluminium mit abschraubbarem Holzgriff . . . . . S 5'—  
Als Brennstoff wird Spiritus in fester Form, am besten die Tabletten „Meta“, verwendet.



## Seehundsfellstreifen

für längere Anstiege mit Ski unentbehrlich, verhindern das Rückgleiten bei jeder Schneeart.

Nasse Felle an der Luft trocknen, nie beim Ofen.

### Sekunda Fellqualität

Fellbreite 5 cm, montiert auf starkem Jägerleinenstoff, Querverbindungen mit Schnallen und Ringen. Solide Ausführung.

Preis für alle Fellängen . . . . . pro Paar S 16'—

### Prima Fellqualität

in Spezialchromgerbung, Fellbreite 5 cm, montiert auf starkem Leinengurt mit Handl-Patent-Hebelschnallenbindung oder mit Original Schweizer Strammerschnallen. Allerbeste Ausführung in Qualität der Felle und in der Näharbeit.

Felllänge 165—175 cm für Skilänge 180—190 cm . . . . . pro Paar S 26'—

„ 185—195 „ „ „ 200—210 „ „ „ „ 28'—

„ 205—215 „ „ „ 220—230 „ „ „ „ 30'—

Preis einer Garnitur Handl-Fellbestandteile, ohne Gurten . . . . . „ „ „ 4'—

Preis einer Garnitur Schweizer Seehundsfellstrammer, ohne Gurten „ „ „ 4'—

Umänderung anderer Bindungen auf Handl-Bindung oder Schweizer Strammerschnallen-Bindung inklusive neuer Gurten . . . . . „ „ „ 6'50

### Original Sohm's Klebefelle

aus spezialchromgegerbten prima Seehundsfellen. An Haltbarkeit und Klebekraft unerreicht. Sohmwachs zum Aufkleben, siehe bei Skiwachse.

Länge 190 cm, Breite 5'0 cm . . . . . pro Paar S 21'—

„ 200 „ „ 5'5 „ „ „ „ 24'—

„ 210 „ „ 6'0 „ „ „ „ 29'—

„ 210 „ „ 6'5 „ „ „ „ 32'—

## Rucksäcke

### Skiläufer-Rucksack

Für Winter- und Bergsport bestens geeignet.

Aus bestem, starkem Sportsegelstoff, wasserdicht imprägniert, in olivgrüner Farbe. Mit 4 1/2 cm breitem Rindsleder-Tragriemen, alle Taschen mit Lederriemen zu schließen und mit Leder eingefasst. Lederschlaufen für den Gürtelriemen und Karabiner für die Feldflasche.

Damenrucksack, Größe 50 x 50 cm, mit zwei Außentaschen . . . . . S 17'—

Herrenrucksack, „ 56 x 60 „ ohne Außentaschen . . . . . „ 17'—

„ „ 56 x 60 „ mit zwei Falten-Außentaschen . . . . . „ 19'—

„ „ 56 x 60 „ „ Boden und drei Falten-Außentaschen „ 22'—

### Spezial-Rucksack

für Berg- und Wintersport

aus extrastarkem, feinstem Sportsegelstoff in olivgrüner Farbe.

Ausführung sonst wie obiger Skiläufer-Rucksack, nur sind die Tragriemen 5 cm breit. Innen im Rucksack eine Tasche.

Damenrucksack, Größe 50 x 50 cm, mit zwei Außentaschen . . . . . S 22'—

Herrenrucksack, „ 56 x 60 „ ohne Außentaschen . . . . . „ 22'—

„ „ 56 x 60 „ mit zwei Falten-Außentaschen . . . . . „ 24'—

„ „ 56 x 65 „ „ „ großen Falten-Außentaschen „ 27'—

„ „ 56 x 60 „ „ Boden und drei Falten-Außentaschen „ 27'—

Norweger Rucksack, geschweifte Tornisterform, mit großem Boden und drei Falten-Außentaschen . . . . . „ 29'—

Traggerüst-Rucksack, nach dem norwegischen System Bergans Meis, vorzüglich in der Verteilung der Traglast. Allerbeste Ausführung mit Rindsleder-Riemenzeug, Tragbogen aus Duraluminium . . . . . „ 53'—

### Hochtouren-Rucksack

Für den Wintersport besonders geeignet.

Weite Sackform, mit eingesetztem großem Boden und Seitenwänden, daher gut zu packen. Weiche, kräftige Rindsleder-Tragriemen in der besonderen Breite von 6 cm sichern bequemes Tragen. Die Stoffqualität ist wie beim Spezial-Rucksack, allerbesten, starker Sportsegelstoff, wasserdicht imprägniert. Der Hochtouren-Rucksack hat auch Innentaschen sowie Gürtelschlaufen und Karabiner. Die Regenkappe sowie die Außentaschen sind mit Kalbleder eingefasst.

Hochtouren-Damenrucksack mit zwei Falten-Außentaschen . . . . . S 28'—

„ Herrenrucksack ohne Außentaschen . . . . . „ 29'—

„ „ mit zwei Falten-Außentaschen . . . . . „ 33'—

„ „ „ drei „ „ . . . . . „ 36'—

### Proviantfächer

Mit Lederschlaufen am Gürtel zu befestigen. Rucksackersatz für kleine, kurze Touren. Rauminhalt für eine Proviandose, Fäustlinge oder sonstige Ausrüstung. Aus bestem, starkem Sportsegelstoff mit Ledereinfassung und Außentasche . . . . . S 6'30

# Norweger Ski- kostüme

## für Damen und Herren

Meine Wintersportkostüme werden aus erstklassigem Material nach original-norwegischen Modellen und auch in modernen Fassonen gearbeitet.

Damen- sowie Herren-Skikostüme werden nach Maß angefertigt, es ist aber auch für raschen Bedarf ein Lager in den gangbaren Größen vorhanden.

Große Auswahl der geeigneten Rein-Schafwollstoffe auf eigenem Stofflager.

Zur freundlichen Orientierung führe zuerst die Stoffsorten an.

### Norweger Kostümstoffe

	Stoffbreite	Preis pro Meter
<b>Erlingerloden</b> , starker, poröser Schafwolloden in blau . . . . .	160 cm	S 12'50
<b>Tiroler Herrenloden, leicht</b> , Reinwolle, blau . . . . .	140 „	„ 14'—
<b>Tiroler Herrenloden, stark</b> , „ „ . . . . .	140 „	„ 17'50
<b>Skiloden</b> in feinsten Schafwolle, dicht und kräftig, in dunkelblau . . . . .	140 „	„ 23'—
<b>Skitrikot</b> , sehr beliebter, kräftiger und strapazfähiger Skikostümstoff, in Farben grau, dunkelgrün und dunkelblau . . . . .	140 „	„ 24'50
<b>Cord, Qualität W 2</b> , starker, glatter Strapazstoff in allerbesten Schafwolle. Schnee bleibt nicht haften. In Farben grau, drapp und dunkelblau . . . . .	140 „	„ 31'—
<b>Cord, Qualität W 1</b> , wie vorige Sorte, nur in stärkerer und schwererer Qualität. In Farben grau, drapp und dunkelblau . . . . .	140 „	„ 41'—
<b>Struks II</b> , in Schafwolle, leichtere Qualität, doch stark und dauerhaft. Farben drapp, grau und dunkelblau . . . . .	140 „	„ 31'—
<b>Struks I</b> , in allerbesten Schafwollqualität, stark und unverwüßlich. In Farben grau, drapp und dunkelblau . . . . .	140 „	„ 42'—
<b>Engl. Ski-Whipcord</b> , original-englischer Schafwoll-Luxusstoff feinsten Qualität, leicht und sehr dicht. Farben grau, drapp und dunkelblau . . . . .	140 „	„ 50'—

Alle diese Stoffe können auch meterweise bezogen werden.

## Damen-Skikostüme

bestehend aus Norwegerjacke mit Flanell- oder Sergefutter und Hose. Fassung der letzteren je nach Wunsch als lange Hose, Breeches oder Pumphose.

Statt Norwegerjacke kann auch Arlbergbluse geliefert werden.

Folgende Aufstellung bezeichnet die Preise für ganze Kostüme, für einzelne Schöße, für einzelne Hosen sowie für Kappen.

Stoffsorten und deren Farben wie in voriger Stoffliste.

Stoffsorte	Damen-Kostüm Jacke und Hose	Schoß	Hose	Kappe
Erlingerloden . . . . .	S 98'—	S 31'—	S 32'—	S 5'—
Tiroler Herrenloden, leicht . . . . .	„ 110'—	„ 35'—	„ 36'—	„ 6'—
Skiloden, feinste Sorte . . . . .	„ 135'—	„ 42'—	„ 45'—	„ 8'—
Skitrikot, feinste Sorte . . . . .	„ 140'—	„ 45'—	„ 48'—	„ 9'—
Cord, Qualität W 2 . . . . .	„ 164'—	„ 53'—	„ 57'—	„ 11'—
Cord, Qualität W 1 . . . . .	„ 190'—	„ 63'—	„ 68'—	„ 13'—
Struks II, mittelstark . . . . .	„ 164'—	„ 53'—	„ 57'—	„ 11'—
Struks I, beste Schafwolle . . . . .	„ 195'—	„ 64'—	„ 70'—	„ 13'—
Ski-Whipcord, original-englische Luxusqualität . . . . .	„ 225'—	„ 74'—	„ 80'—	„ 15'—

Bei Verwendung von warmem, dünnem Schafwollfutter für die Jacke erhöht sich der Kostümpreis um S 10'—.

## Herren-Skikostüme

bestehend aus Norwegerrock mit Flanell- oder Sergefutter und langer Hose. Auf Wunsch kann auch statt dem Norwegerrock eine Arlbergbluse geliefert werden. Folgende Liste enthält die Preise für Kostüme (Rock und Hose) sowie für einzelne Hosen und auch für Norwegerkappen.

Stoffsorten und deren Farben ersichtlich in vorher angeführter Stoffliste.

Stoffsorte	Kostüm	Hose allein	Kappe
Erlingerloden . . . . .	S 110'—	S 34'—	S 5'—
Tiroler Herrenloden, stärkere Sorte . . . . .	„ 124'—	„ 40'—	„ 6'—
Skiloden, feinste Sorte . . . . .	„ 140'—	„ 47'—	„ 8'—
Skitrikot, feinste Sorte . . . . .	„ 145'—	„ 50'—	„ 9'—
Cord, Qualität W 2 . . . . .	„ 167'—	„ 59'—	„ 11'—
Cord, Qualität W 1 . . . . .	„ 192'—	„ 70'—	„ 13'—
Struks II, mittelstark . . . . .	„ 167'—	„ 59'—	„ 11'—
Struks I, beste Schafwollqualität . . . . .	„ 195'—	„ 72'—	„ 13'—
Ski-Whipcord, original-englische Luxusqualität . . . . .	„ 227'—	„ 82'—	„ 15'—

Bei Verwendung von warmem, dünnem Schafwollfutter für den Rock erhöhen sich obige Kostümpreise um S 10'—.

## Leichte Herren-Skikostüme

aus bestem, imprägniertem Baumwoll-Covercoat in Farbe steingrün, braun oder drapp. Bestehend aus Norwegerrock und langer Norwegerhose

Größen bis 52 cm . . . . .	S 58'—
„ über 52 „ . . . . .	„ 63'—

Bestehend aus Jacke mit Doppelsattel, entweder Pullover-Fassung oder Arlbergjacke und lange Norwegerhose

Größen bis 52 cm . . . . .	S 61'—
„ über 52 „ . . . . .	„ 66'—

Norwegerhosen allein, aus dem obigen Covercoatstoff . . . . .

„ 28'—

Norwegermütze aus gleichem Stoff . . . . .

„ 7'—

**Norweger Skimützen**

aus gutem, blauem Schafwollstoff für Damen und Herren S 5'—



**Norweger Skimützen**

aus Spezial-Norweger Anzugstoffen, siehe bei Norweger Skikostüme.

**Lange Überhosen**

für Skiläufer, aus prima imprägniertem Segelstoff, in olivgrün . . . . . S 18'—  
aus wasserdichtem Baumwoll-Covercoat, in drapp, grün und braun . . . . . „ 26'—  
aus leichtem, original-englischem Waterproof, in helldrapp . . . . . „ 30'—

**Polar-Überkleidung**

bestehend aus weiter, langer Hose, Überrock und Sturmhut. Angefertigt nach erprobten Modellen von Polarexpeditionen. Stoff ist feinfädiger, dichtgewebter Waterproof, vollständig wind- und wasserdicht. Leichtes Gewicht, Farbe helldrapp. Preis der Garnitur S 95'—  
Preis der Überkleidung ohne Sturmhut . . . . . „ 85'—

**Ledergürtel**

über den Norweger Rock zu tragen, aus Rindsleder mit zwei seitlichen Ringen und Karabinern . . . . . S 6'—

**Damenblusen**

in verschiedenen hübschen Modellen und in großer Auswahl von Farben, fertig auf Lager oder auch nach Maß.  
Aus Baumwollflanell für Winter, weich und warm. . . . . S 13'50  
„ porösem, bestbekanntem Touringstoff, sehr gut waschbar, in weiß . . . . . „ 13'50  
in hübschen Dessins und Farben „ 14'50

**Herrenhemden**

in guter Paßform und in großer Farbauswahl:  
aus Flanell-Baumwolle, gutes Winterhemd, weich und warm . . . . . S 13'50  
aus porösem, bestbekanntem Touringstoff, sehr gut waschbar, in weiß „ 13'50  
in hübschen Dessins und Farben „ 14'50

**Sportkostüme aller Art, Knickerbockers, Überröcke**  
in reichster Stoffauswahl stets lagernd oder nach Maß lieferbar

**Skischuhe**

Bei Benützung einer starren Bindung eignet sich am besten der genagelte Bergschuh. Für Huifeld-Bindungen empfehle wegen besserer Führung in den Bindungsbacken die Lauparschuhe.

**Berg- und Skischuhe**

Leichtere Sorte aus Rindsleder, mit Scheankenbeschlag . . . . . S 39'—  
Prima-Sorte aus starkem, braunem Rindsleder, wasserdicht, mit starken Scheanken, solide Handarbeit . . . . . „ 48'—  
Nahtlose Spezial-Bergschuhe aus Rindsleder, das Beste in Material und Handarbeit, haltbarste Benagelung, Marke „Dolomiten“ . . . . . „ 56'—  
Tiroler Bergschuhe aus braunem Chromleder, mit Kalbleder gefüttert, starke Benagelung . . . . . Damengrößen „ 54'—  
Herrengrößen „ 56'—

**Lauparschuhe**

Lauparschuhe aus Rindsleder, leichtere Sorte. . . . . Herrengrößen S 47'—  
Nahtlose Spezial-Skischuhe, das Beste in Rindsledermaterial und Handarbeit, Sohlenkappe versteift, Kernleder-Doppelsohle, Filzstreifen und Sohlenschoner, Marke „Dolomiten“ . . . . . „ 55'—  
Waterproof-Skischuhe aus starkem, kernigem Chrom-Sportleder in braun, mit Kalbleder gut gefüttert, starke Kernleder-Doppelsohle, prima Filzstreifen und Sohlenschoner . . . . . Damengrößen „ 54'—  
Herrengrößen „ 56'—

Sämtliche Schuhsorten in allen Größen für Damen und Herren lagernd.

**Sohlenschoner**

für Lauparschuhe.

Sohm-Sohlenschoner, über die ganze Sohlenstärke greifend, aus Messing, 1'25 mm stark, mit vermessingten Schrauben. In zwei Größen, und zwar für Sohlenstärke 12 mm und 15 mm.  
1 Garnitur (8 Stück Sohlenschoner und 16 Stück Schrauben) S 1'30  
Sixt-Sohlenschoner, zwischen die Sohlen einzuarbeiten, aus Messing.  
1 Garnitur (8 Stück Sohlenschoner) . . . . . „ 1'—

**Lederfett**

Stadlers Marsöl für alles Lederzeug . . . . . in Glasfläschchen S —'90  
„ „ „ „ „ Blechfläschchen „ 1'10  
Collonil-Lederöl in runden Blechfläschchen, Inhalt zirka 130 g . . . . . „ 1'60  
„ „ 100 „ . . . . . „ 1'30  
In flachovalen Blechfläschchen mit Pinsel, „ „ 175 „ . . . . . „ 2'50  
„Seehund“-Gummitran-Lederfett, halbstar . . . . . in Blechdosen „ —'54  
Mastranöl, gutes Lederfett . . . . . „ Glasfläschchen „ —'90  
Rekord-Ledersalbe für alle Gerbungsarten, in praktischen Dosen . . . . . „ —'80  
Neu! Schuhpech zum Ausschmieren der Nahtstellen. Erstarrt in der Luft und wird auch bei hohen Temperaturen nicht weich. Pro Tube . . . . . „ —'60

**Schuhriemen**

beste Sorte, flach, aus prima braunem Leder geschnitten . . . . . pro Paar S —'50

## Windjacken

Für Damen und Herren. Alle Sorten sind wasserdicht imprägniert.

### Einreihig zu knöpfen:

Leichtere Windjacke aus olivgrünem Segelstoff, mit vier knöpfbaren Taschen und Gürtel . . . . .	Größe 44-52	S	20'-
	" 54	"	22'-
	" 56-60	"	25'-
Prima - Windjacke, Damenfassung wie Fig. 13 und Herrenfassung wie Fig. 15, mit doppeltem Brust- und Rückensattel, aus starkem Sportsegelstoff, in den Farben oliv und drapp, mit vier knöpfbaren Taschen und Gürtel			
	Größe 44-52	S	26'-
	" 54-56	"	29'-
	" 58-60	"	32'-

### Zweireihig zu knöpfen:

Damenfassung wie Fig. 14 und Herrenfassung wie Fig. 16.

Alle mit doppeltem Brust- und Rückensattel, mit zwei knöpfbaren Außentaschen und zwei Mufftaschen.

Leichtere Windjacke aus olivgrünem Segelstoff. . . . .	Größe 44-52	S	24'-
	" 54	"	26'-
	" 56-60	"	29'-
Covercoat - Windjacke, sehr beliebte Sorte, aus dichtem Baumwollstoff, in den Farben drapp, steingrün und braun . . . . .			
	Größe 44-52	"	37'-
	" 54	"	40'-
	" 56-60	"	44'-
Hochtouren - Windjacke, sehr dünn und leicht, aus original-englischem Waterproof, vollständig wasser- und winddicht, Farbe helldrapp			
	Größe 46-52	"	46'-
	" 54-58	"	50'-

Neu: Gefütterte Windjacke.

Aus prima wasserdichtem Covercoatstoff in brauner oder steingrüner Farbe, gefüttert mit englischem kariertem Flanellstoff. Mit Sattel, Dragoner, zwei geraden Taschen und zwei Mufftaschen. Wasserdichte Stoffeinlage in Sattelhöhe über Achsel, Brust und Rücken. Sehr praktisch als warmer Überrock zu tragen.

	Größe 46-52	S	51'-
	" 54	"	55'-
	" 56-58	"	59'-

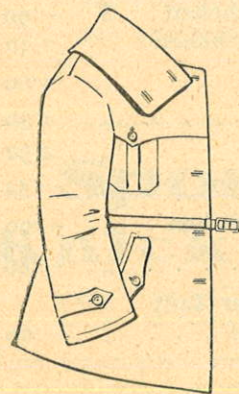


Fig. 13

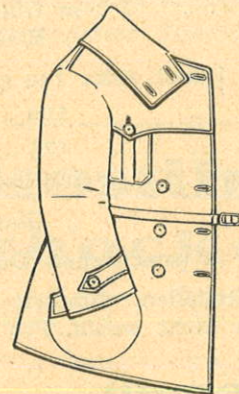


Fig. 14

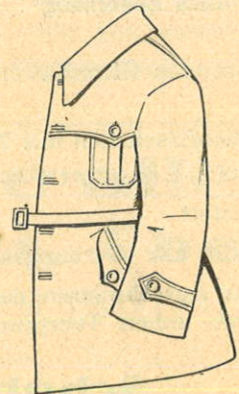


Fig. 15

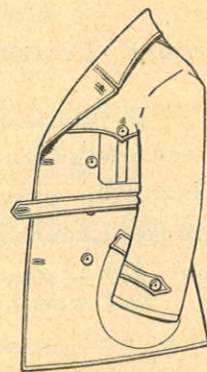


Fig. 16

## Verschlussbänder

für Norweger Hosen.

Pjåxabänder, gewebte Norweger Wickelbinden mit Quasten, aus Baumwolle, in lebhaften bunten Farben . . . . .	pro Paar	S	1'80
aus Schafwolle, in größter Auswahl von schönen bunten Farben, . . . . .	" "	"	3'10
Schneestreifen, aus Loden geschnitten, mit Band zum Binden, Farben grau, grün und blau . . . . .	" "	"	2'-
Schneestreifen aus gewebtem Baumwollband, mit Patentschnalle, in Farben blau, oliv, grau und braun . . . . .	" "	"	3'-
Marsband, gewebte, elastische Schafwollbänder, mit Patentschnalle, in langbewährter Prima-Qualität, in blau und allen guten Farben . . . . .	" "	"	8'-
in Halbwooll-Qualität, in grün, grau, braun und blau . . . . .	" "	"	4'50
Segeltuchstreifen aus doppeltem, imprägniertem, starkem Segelstoff in steingrüner Farbe, mit Leder montiert und mit drei Lederriemerln und drei Schnallen zu verschließen. In bester Ausführung . . . . .	" "	"	5'50
Segeltuchgamaschen, halbhoch mit Vorfuß, aus prima wasserdichtem Segelstoff in steingrüner Farbe, mit Leder montiert und mit Ledersteg. Seitliche Verschnürung mit Hakenösen. Gamaschenhöhe 24 cm. In Prima-Ausführung . . . . .	" "	"	10'-

## Wickelgamaschen

„Mars“, Wickelgamaschen in Schafwolle, 240 cm lang, dauernd selbstelastisch, porös, wasserdicht imprägniert, in altbewährter Prima-Qualität, in blau und allen guten Farben . . . . .	S	17'-
„Mars“, Wickelgamaschen in Halbwoolle, 240 cm lang, in blau, grau, grün und braun . . . . .	"	9'50
„Fox Puttees“, original-englische Wickelgamaschen, bekannte Weltmarke. Schräg geschnitten aus Spezial-Gamaschenstoff, beste Schafwolle. Für Herren, ohne Vorfuß . . . . .	"	23'-

## Socken für Ski- und Bergschuhe

Schladminger Naturwollsocken, gewalkt:

Starke Sorte in grauer Farbe für Damen und Herren . . . . .	S	2'70
In weiß . . . . . für Damen	S	2'70,
für Herren	"	3'-
Extrastarke, dicke Sorte in grau, „ „ „ 3'-, „ „ „	"	3'40
Rag-Socken, inländische, aus dicker, weicher Schafwolle in melierter weiß-grauer Farbe. . . . . Damengröße	S	3'80,
Herrengröße	"	4'30
Rag-Socken, original-norwegische, beste extrastarke Qualität Schafwolle, in weiß-grau melierter Farbe, Damengröße	S	4'40,
mittlere Herrengröße	S	4'80,
größte Herrengröße	"	5'20
Bergschuhsocken, englische Schafwolle, melierte Farbe, stark und weich, alle Größen . . . . . ungerauht	S	3'70,
gerauht	"	4'20
Lammwollsocken in weiß, feinste dicke Schafwolle, alle Größen . . . . .	"	7'50
Spezialsocken aus englischer Schafwolle und Kamelhaar, in feinen Farben und in allen Größen . . . . .	S	5'- bis
"	"	8'-
Schweißsaugersocken, ganz dünne Untersocken . . . . .	"	-60

## Skifäustlinge

### Mit kurzem Schaff:

Naturwollfäustlinge für Kinder, gewalkt, in weiß und grau . . . . .	S	2'30
" " Damen, " " grau . . . . .	"	2'40
" " Herren, " " " . . . . .	"	2'80
Spezialfäustlinge aus bester englischer Schafwolle, in allen guten Farben, dick und weich . . . . . von S 7'— bis	"	8'50

### Mit langem Schaff:

Naturwollfäustlinge, gewalkt, starke Qualität, für Damen und Herren, in grau . . . . .	S	3'—
" extrastark, gewalkt, grau, für Damen . . . . .	"	3'10
" " " " Herren . . . . .	"	3'40
Ragfäustlinge, in dicker Schafwolle, weiß-grau meliert für Damen . . . . .	"	4'10
" " " " Herren . . . . .	"	4'60
Spezialfäustlinge aus bester englischer Schafwolle, dick und weich, in allen guten Farben . . . . .	"	12'—

### Segeltuch-Überfäustlinge:

Überfäustlinge aus wasserdichtem Segelstoff, in steingrüner Farbe, für Damen und Herren . . . . .	S	4'20
Dieselben mit Flanell gefüttert . . . . .	"	5'50
Überfäustlinge, Spezialorte, aus extrastarkem, imprägniertem Sportsegel- tuch, mit praktischer Klemmschnalle zu schließen, ohne Futter		
	für Damen	" 7'—
	" Herren	" 7'50
Dieselben mit Flanellfutter . . . . .	für Damen	" 8'50
	" Herren	" 9'—

## Winter-Handschuhe

Dicke warme Schafwollhandschuhe für Damen und Herren. Größte Auswahl in allen  
Preislagern.

Spezialitäten in Schafwollhandschuhen mit Nappaleder oder Wildleder besetzt.

## Woll-Shawls

Bunte Woll-Shawls für den Wintersport, je nach Breite . . . . .	S	2'70	und	S	3'—
Norwegisch gemusterte Shawls aus Schafwolle in bunten Farben . . . . .	"	4'10	"	"	5'30
Norwegisch gemusterte Mützen mit Quaste in gleichen Farben dazu . . . . .	"		"	"	6'—

## Wollmützen

Runde Mützen mit Umschlag, aus dicker Kamelhaarwolle gestrickt, in grau und anderen Farben . . . . .	von S	5'—	bis S	6'50
Damen-Mützen aus Wolle, in verschiedenen modernen Fasson, schöne Dessins und Farben . . . . .	von S	5'—	bis S	7'50

## Schneehauben und Zipfelmützen

Schafwollsorten in diversen erprobten guten Qualitäten . . . . . von S 3'50 bis S 7'—

## Sweaters

für Damen und Herren

**Wintersportswaters** mit aufknöpfbarem Umlegkragen und Brust-  
schlitz

aus starker Schafwolle, in hell- und mittelgrau, glattgestrickt . . . . .	S	26'—
" " " " " " " " gerauht . . . . .	"	27'—
" " " " " " " " melierten Farben . . . . .	"	29'—
Extraprima Schafwollqualität, in allen guten Farben . . . . .	"	44'—
Damen-Sweaters, dicke Schafwollqualität, in verschiedenen Farben, mit ein- gestrickter, buntgemusterter Bordüre, dazu gleichfarbige Fäustlinge und Mütze . . . . .	Preis der Garnitur	" 55'—

## Gestrickte Westen

Wollwesten mit Ärmeln für den Wintersport für Damen und Herren

Kamelhaarweste, leichtere Sorte, in drapp, grau und Modifarben. . . . .	S	28'—
Kamelhaarweste, dick und sehr warm, in grau, drapp und melierten Farben	"	48'—
Schafwollwesten, glattgestrickt, in Schafwolle, in einfarbig oder schönen Modedessins, je nach Qualität und Stärke . . . . . von S 20'— bis	"	40'—
Modewesten aus dickem Kamelhaar, sehr warm, in vielen modernen Dessins von S 43'— bis	"	59'—
Neu: Damenwesten, modern, hochgeschlossen, mit kleinen Umlegekragen, aus bester Schafwolle, in reichster Auswahl von Dessins und Farben von S 34'— bis	"	50'—

## Pullover

für Damen und Herren

In bester, mittelstarker Schafwolle, in modernen Dessins und in vielen guten Farben . . . . .	von S	30'—	bis S	40'—
In stärkster, dicker Schafwolle, schwere Winterqualität, in hübschen modernen Ausführungen . . . . .	von S	39'—	bis S	50'—

In allen Sorten Winter-Wollwaren  
reichhaltiges Lager  
in besten Qualitäten.

## Vorratsverkauf zu Sonderpreisen Gestrickte Damen- und Mädchenjacken

aus prima Kamelhaar, feine und warme Qualität, in verschiedenen Modifarben.		
<b>Mädchen-Jackerl</b> für 5-8 Jahre . . . . .	S	9'—
" 8-10 " . . . . .	"	10'—
" 11-14 " . . . . .	"	12'—
<b>Damen-Jacke</b> . . . . .	"	14'—

Zu den Mädchen-Jackerln sind gleichfarbige Shawls à S 3'— und Mützen à S 2'20 zu haben.

Nur solange der Vorrat reicht.

Für Weihnachtsgeschenke besonders geeignet.

# Holz- und Stahl-Rodeln

Alle angeführten Holzrodeln sind aus bestem Eschenholz erzeugt und naturlackiert.

## Kinder-Holzrodel

wie Fig. 5, mit Lattensitz.

Einsitzer, Länge 75 cm . . . . .	S 10'—
Zweisitzer, „ 100 „ . . . . .	„ 12'—

## Halltaler Holzrodel

wie Fig. 6, beliebtes Modell für alle Gebirgsbahnen. Mit Gurtensitz und sorgfältiger Zapfenverbindung.

Einsitzer, Länge 95 cm . . . . .	S 13'—
Zweisitzer, „ 120 „ . . . . .	„ 18'—
Dreisitzer, „ 140 „ . . . . .	„ 21'—

## Halltaler Holzrodel

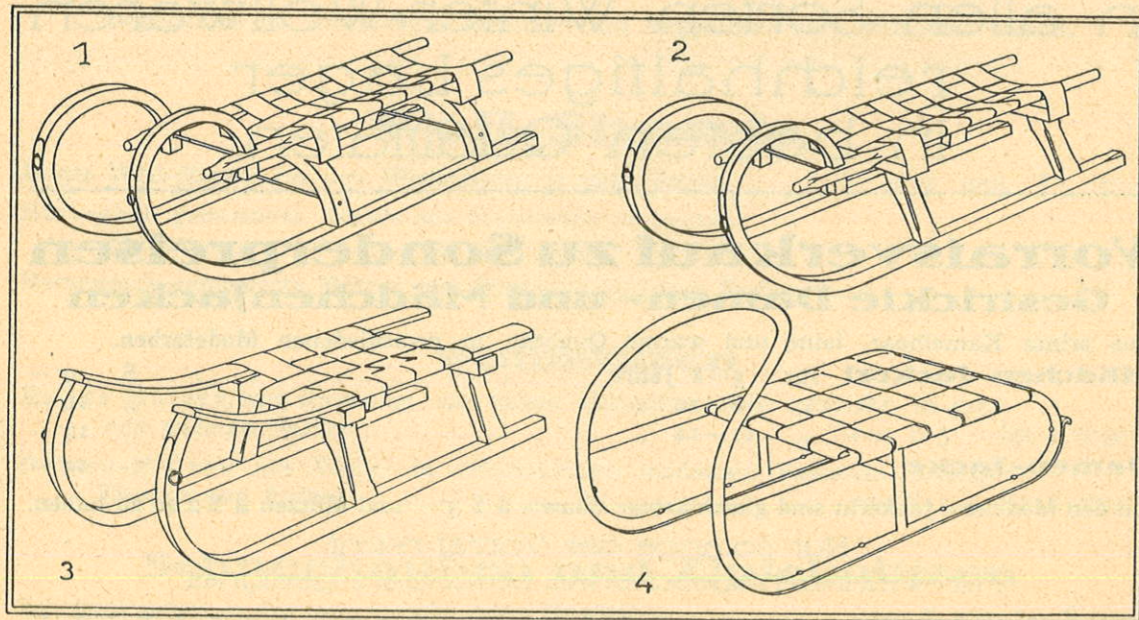
wie Fig. 8, in Luxusausführung.

Zweisitzer, Länge 116 cm . . . . .	S 22'—
------------------------------------	--------

## Tiroler Holzrodel

wie Fig. 3, in bester Ausführung, mit Gurtensitz.

Zweisitzer . . . . .	S 24'—
----------------------	--------



## Erzgebirg-Holzrodel

in kräftiger Ausführung, mit Gurtensitz. Wie Fig. 2, mit eingestemten Böckeln:

Zweisitzer in 115 cm Länge . . . . .	S 20'—
Dreisitzer „ 130 „ „ . . . . .	„ 26'—

Wie Fig. 1, mit gebogenen Böckeln, mit Eisenversteifung:

Zweisitzer in 115 cm Länge . . . . .	„ 22'—
--------------------------------------	--------

## Schöckl-Holzrodel

wie Fig. 7, in bester Ausführung, mit Gurtensitz.

Zweisitzer . . . . .	S 23'—
----------------------	--------

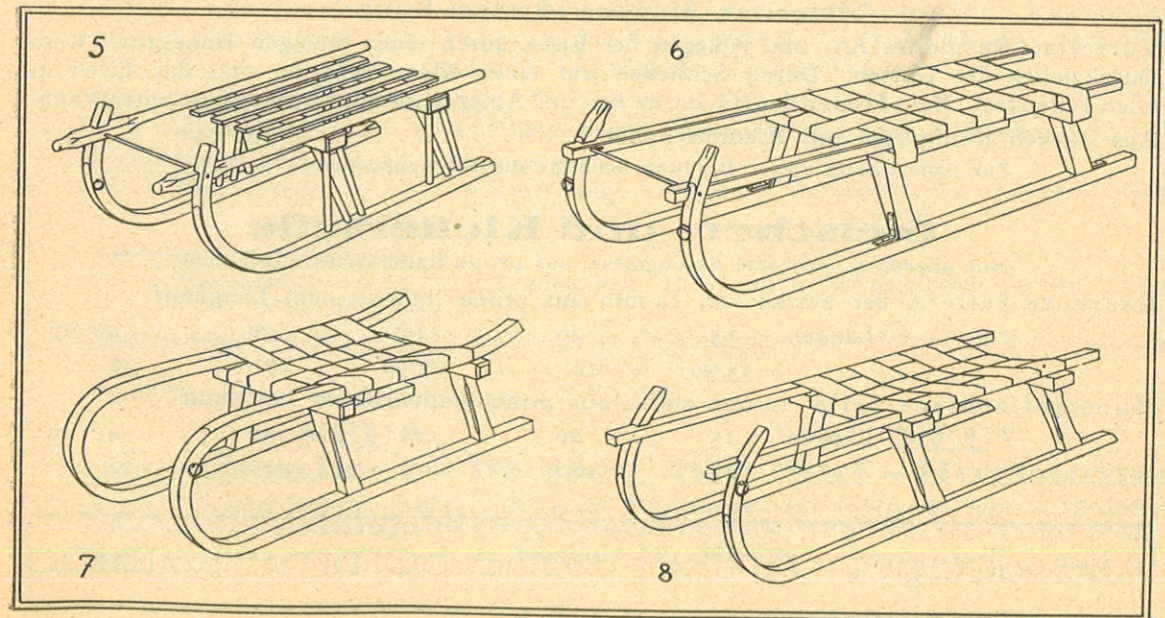
## Leobner Stahlrodel

Vorteile der Leobner Stahlrodel: Der Tragboden wird vorne gehalten und gibt dem Fahrer bei steilestem Terrain und den schärfsten Kurven eine derartige Sicherheit, daß ein Umkippen ausgeschlossen ist. Dadurch, daß am Schlitten keinerlei Vorsprünge, Ecken oder scharfe Kanten vorhanden sind, ist auch eine Verletzung durch den Schlitten ausgeschlossen. Riemen oder Schnur sind ganz überflüssig. Bergauf wird die Rodel über den Rücken oder auch nur über eine Achsel gehängt. Bei Touren findet auch der Rucksack bequem Platz. Geeignetste Rodel für Handlenkung.

Aus starken Stahlrohren, schwere Ausführung, auch als Rennrodel zu verwenden. Sportliche Präzisionsarbeit. Abbildung Fig. 4.

Ausführung: schwarz emailliert, mit Gurtensitz. Zweisitzer in folgenden Dimensionen:

Länge 100 cm, Spurweite 40 cm, Schienenbreite 16 mm, Höhe 25 cm, Gewicht 6,5 kg  
Preis S 62'—



## Ausrüstung für Ski-Hochtouren

### Eispickel

Handgeschmiedete Eispickel aus bestem Stahl, in einem Stück sorgfältigst gearbeitet. Volle Garantie für Haltbarkeit.

Tiroler Fabrikat. Gletscherpickel nach Schweizer Modell. Leichtere und schwere Ausführung als Damen- und Herrenpickel erhältlich. Stiel aus zähstem Bergeschenholz, Längen 100—135 cm . . . . . S 10'—  
 Akademiker-Pickel siehe Seite 31.  
 Eispickel-Träger aus Hanfgurten, neue Type mit Ring . . . . . „ —'60  
 Eispickel-Kappen. Schutzkappen aus braunem Rindsleder . . . . . „ 2'—

### Steigeisen

Tiroler Eisen.

4zackige Gelenkeisen, handgeschmiedet . . . . . pro Paar S 1'40  
 6 „ 2gliedrige Gletschereisen, handgeschmiedet . . . . . „ „ „ 6'—  
 8 „ 2 „ „ „ „ „ „ „ 8'—

Tragösser Steigeisen.

Wiener Verkaufsdepot der besterprobten, handgeschmiedeten Gliedersteigeisen von Schmiedemeister Franz Hafner, Tragöß-Oberort. Vorzüge: Leichtes Gewicht, scharfe Spitzen, welche sich wenig abnutzen.

Mit 8 Zacken . . . . . pro Paar S 21'—

Eckenstein-Steigeisen.

Spezialeisen, handgeschmiedet, mit extralangen, weit außenstehenden, scharfen Spitzen. Gearbeitet nach Angaben des bekannten Hochtouristen Oskar Eckenstein, London, vom Schmiedemeister Franz Hafner, Tragöß-Oberort. Mit 10 Zacken. Gewicht zirka 1 kg.

Preis pro Paar inklusive sorgfältiger Anpassung . . . . . S 30'—  
 Bei separater Anfertigung nach dem Bergschuh . . . . . pro Paar „ 32'—

Steigeisen-Bindung.

Bestehend aus starken, kräftigen Hanfgurten, montiert mit englischen Schnallen.

Für 4zackige Eisen, 60 cm lang . . . . . pro Paar S —'95  
 „ 6-, 8- oder 10zackige Eisen, 150 cm lange Durchzuggurten „ „ „ 1'60

Steigeisen-Bindung „System Kauba“.

Vorteile: Raschestes An- und Ablegen der Eisen durch einen einzigen Handgriff. Kein Durchziehen der Gurten. Durch Schließen nur einer Klemmschnalle sitzt das Eisen in allen Teilen fest. Kein Frieren der Hände, da An- und Ablegen mit Fäustlingen geschehen kann.

Aus starken Hanfgurten mit Klemmschnalle . . . . . pro Paar S 5'—  
 Zur Anfertigung dieser Bindung benötigte die Eisen und die Bergschuhe.

### Gletscher- und Kletterseile

Nur allerbeste, erprobte Erzeugnisse, aus prima italienischem Langhanf.

Gedrehte Seile in der Stärke von 12 mm aus prima italienischem Langhanf

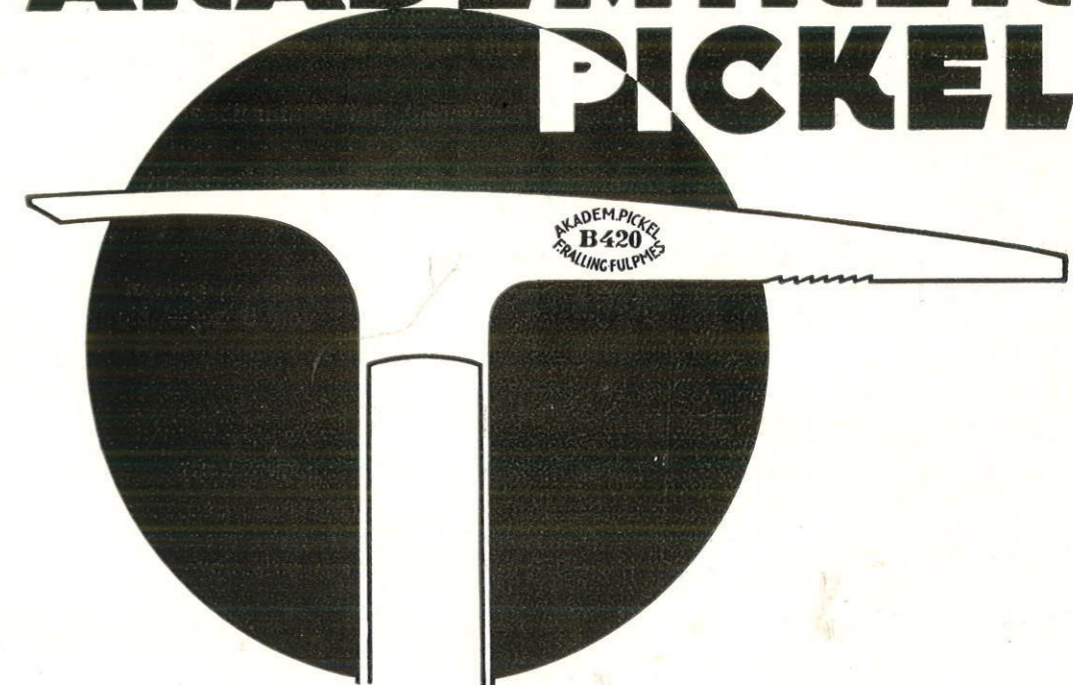
Längen	15	20	25	30	40 m
	S 13'50	18'—	22'50	27'—	36'—

Kunstgeflochtene Seile, 12 mm stark, aus prima italienischem Langhanf

Längen	15	20	25	30	40 m
	S 12'—	16'—	20'—	24'—	32'—

Alle übrigen Artikel siehe Sommerkatalog

# AKADEMIKER PICKEL



**Rassig — Leicht — Wuchtig**

## Der österreichische QUALITÄTSPICKEL

Schutzmarke im Bilde ersichtlich

Die Herstellung des Akademikerpickels sowie dessen Form und Qualität steht unter ständiger Kontrolle der Akademischen Sektion „Wien“ des D. Ö. A. V.

Jedes fünfundzwanzigste Stück der aus der Schmiede kommenden Pickel wird von der Materialprüfungsstelle der Technischen Hochschule in Wien überprüft.

### Schwere Pickelsorte A:

Hauenlänge 19 cm, Schauffellänge 12 cm, Schaufelbreite 6 1/2 cm, Gewicht 1'10 bis 1'20 kg.

### Mittelschwere Pickelsorte B:

Hauenlänge 18 cm, Schauffellänge 11 1/2 cm, Schaufelbreite 6 1/2 cm, Gewicht 1 bis 1'10 kg.

### Leichte Pickelsorte C:

Hauenlänge 17 cm, Schauffellänge 10 1/2 cm, Schaufelbreite 6 cm, Gewicht 0'90 bis 1 kg.

Stiel in ovaler Form aus prima Eschenholz. Gesamtlänge aller 3 Sorten Pickel 90 bis 110 cm. Preis S 15'—

Dieselben Pickel mit Gleitschlinge und Gleitring. . . . . S 17'—

**NEU!**

**NEU!**

### Akademiker-Pickel für Ski-Hochtouren

Leicht und kurz, im Rucksack bequem zu tragen. Schauffellänge 10 cm, Hauenlänge 16 cm, Schaufelbreite 5 1/2 cm, Gewicht 0'80 kg, Länge 77—80 cm

Preis S 15'—

Mit Gleitschlinge S 17'—



## Gletscherbrillen

Aluminium-Schneebrille, hoher Korb, mit runden Gläsern in grüner, gelber oder grauer Farbe . . . . .	S	1'80
Aluminium-Schneebrille, niederer Korb, mit ovalen Gläsern in grüner, gelber oder grauer Farbe, in Pappdose . . . . .	,,	2'—
Cellonbrille in grüner Farbe, mit Chenilleeinfassung und Gummiband, in Pappdose . . . . .	,,	2'20
Alpine Gletscherbrillen, feinste Ausführung, mit beweglichem Seitenschutz, großes Gesichtsfeld, mit geraden grünen Gläsern . . . . .	,,	4'10
Dieselben mit gewölbten grünen Gläsern . . . . .	,,	5'50
„Triplex“ Schneebrillen, feinste Ausführung, mit unzerbrechlichen, großen Gläsern in grüner Farbe . . . . . von S 10'— bis	,,	12'—

## Zelte und Schlafsäcke

### Zdarsky-Weifertuch, zugleich Schlafsack

Für Hochtouren und Biwaks ein unentbehrlicher Kälteschutz. Aus dünnem Mosestig-Gummibatist, wind- und wasserdicht, alle Nähte geklebt. In Sackform mit Aussichts Fenster und Entlüftungs Klappe.

200 cm Länge, 135 cm Breite, Gewicht 0'55 kg . . . . .	S	44'—
200 „ „ 175 „ „ „ 0'85 „ . . . . .	,,	53'—
250 „ „ 175 „ „ „ 1'10 „ . . . . .	,,	68'—
300 „ „ 175 „ „ „ 1'30 „ . . . . .	,,	81'—

### Biwak-Zelt in Dachform

Laut Bild auf dieser Seite, vollständig verschließbar, aus dünnem Mosestig-Gummibatist. Sehr geringes Gewicht, wind- und wasserdicht, alle Nähte geklebt. Der Dachfirst ist mit starker Schnur zu spannen, das Zelt ist rasch und leicht aufstellbar. Wo dies unmöglich ist, kann das Zelt wie ein Zdarsky-Schlafsack benutzt werden.

Länge 200 cm, Breite 170 cm, seitliche Höhe 135 cm, Gewicht 1'00 kg . . . . .	S	67'—
„ 200 „ „ 200 „ „ „ 175 „ „ 1'30 „ . . . . .	,,	81'—
„ 250 „ „ 200 „ „ „ 175 „ „ 1'60 „ . . . . .	,,	95'—

