



*Wintersport
Mizzi Langer-Kauba*

OTTO BRANDHUBER

2013 B 703

WINTERSPORT-PREISLISTE

1928

1929

*Sporthaus
Stalle
Chromwellen*

23.30

SPORTHAUS

MIZZI LANGER- KAUBA

WIEN, VII.
KAISERSTRASSE 15

FERNSPRECHER:
B 31-1-31

GEGRÜNDET 1896

DRAHTANSCHRIFT:
LANGERKAUBA WIEN

SPEZIALGESCHÄFT

IN AUSTRÜSTUNG UND BEKLEIDUNG
FÜR SKILAUF UND SONSTIGE
WINTERSPORTE

Bezugsbedingungen:

Preise in Schilling, ohne jeden Abzug, freibleibend. - Postversand nur gegen Nachnahme oder Voreinsendung des Befrages. - Porto und Packung werden zum Selbstkostenpreis berechnet.

AUSKÜNFTE ÜBER SCHNEEVERHÄLTNISSE DURCH FERNSPRECHER.

Bibliothek
des
"Deutscher Alpenvereins"

2013 703

1210 Prof. D. J. B. Zinnerfeld

Österreichische Skischienen aus Eschenholz

Konsum-Skischienen

norwegische Form, aus gutem, astfreiem Eschenholz, naturlackiert oder braun, billige, aber sportgerechte Qualität

Schienenlänge	180	190	200	210	220 cm
Preis	S 15'-	16'-	17'-	18'-	19'-

Telemark-Skischienen, Prima-Qualität

beliebteste Sorte Turenschienen, aus bestem Gebirgeseschenholz, naturfärbig lackiert

Schienenlänge	180	190	200	210	220 cm
flache Form	S 19'-	21'-	23'-	25'-	27'-
gekehlte „ „	21'-	23'-	25'-	27'-	29'-

dieselbe Sorte für Kinder, flache Form

Schienenlänge	130	140	150	160	170 cm
	S 7'-	8'-	10'-	11'-	12'-

Telemark-Skischienen, Extra Prima und Markenski „Schneerosen RNW“

Erste Auswahl, beste Qualität, aus zähem Eschenholz, naturlackiert

Schienenlänge	180	190	200	210	220	230 cm
flache Form	S 22'-	24'-	26'-	28'-	30'-	32'-
gekehlte „ „	28'-	30'-	32'-	34'-	36'-	38'-

Telemark-Skischienen, Marke „Special“

von Siegfried Amanshauser, Salzburg

Feinste Auswahl erstklassiger Eschenholzschiene in tadelloser Holzfasern, gekehlte Form, naturlackiert

Schienenlänge	180	190	200	210	220	230 cm
	S 34'-	40'-	43'-	48'-	50'-	53'-

Alpenski-Schienen

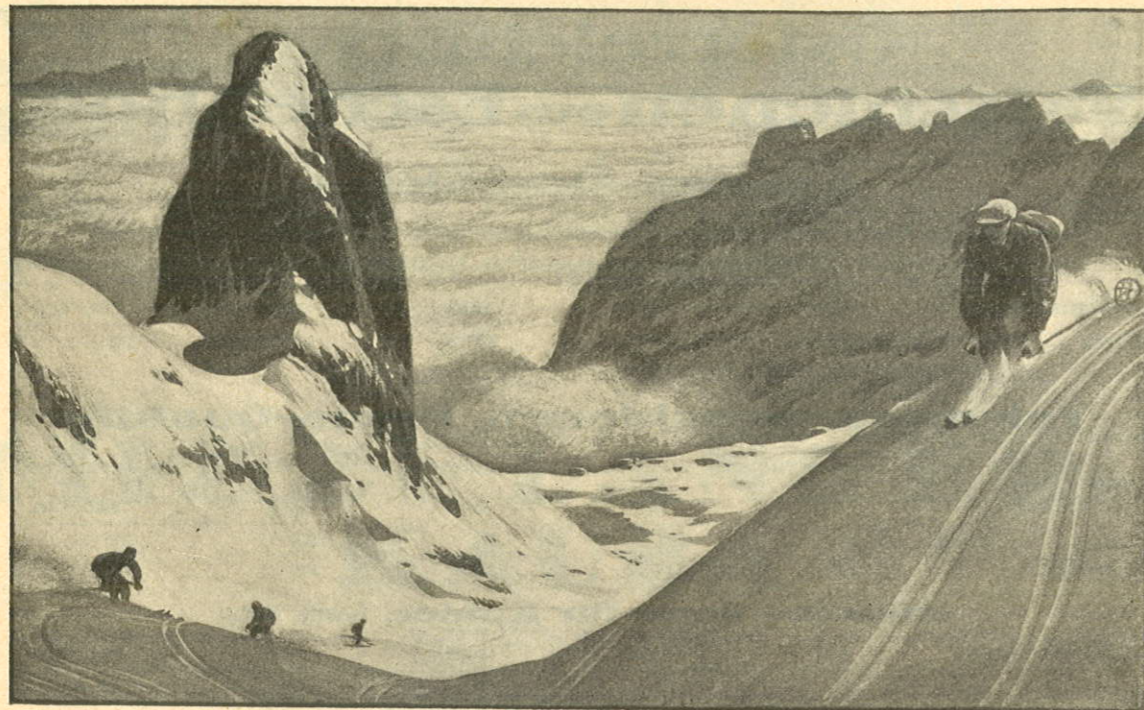
Spezialschiene für die Lilienfelder Bindung, versehen mit Ausfräsung für die Pufferfeder, Lilienfelder Spitzenform. Aus bester, zäher Bergesche, in

Längen 180, 190, 200, 210 und 220, naturlackiert, pro Paar S 30'-

Österreichische Skischienen aus Hickoryholz

Prima-Turenschienen aus bestem Hickoryholz, Norwegerform, gekehlt, braun gebeizt

Längen 190-200 cm	S 52'-
„ 210-220 „	„ 55'-



Spezialitäten in ausländischen Eschenholzschiene

Schweizer Marke „Jacober Glarus“

Ausgesuchte Qualitätsschiene, aus mehrjährig gelagertem, luftgetrocknetem, zähem Bergeschenholz, in tadelloser Faserung. Hervorragende Qualitätsarbeit, naturlackiert

Schiene	180	190	200	210	218	225	230 cm
flache Form S	36'—	39'—	42'—	45'—	48'—	50'—	52'—
gewölbte „	46'—	49'—	52'—	55'—	58'—	60'—	62'—
gekehlte „	50'—	53'—	56'—	59'—	62'—	64'—	66'—

Deutsche Skischiene Marke „Hammer-Special“

Erstklassige Qualitätsware aus zähem Eschenholz, mit größter Präzision gearbeitet.

Schiene	180	190	200	210	220	230 cm
flache Form S	44'—	46'—	48'—	51'—	55'—	59'—
gewölbte „	49'—	51'—	53'—	56'—	60'—	64'—
gekehlte „	50'—	53'—	54'—	57'—	61'—	65'—

Deutsche Qualitätsmarke „Zugspitz“

bayrische Eschenholzschiene in bekannt guter und schöner Ausführung.

Schiene	180	190	200	210	220	230 cm
flache Form S	47'—	48'—	49'—	52'—	55'—	58'—
gewölbte „	54'—	55'—	57'—	61'—	64'—	67'—
gekehlte „	55'—	56'—	58'—	63'—	65'—	68'—

Original-norwegische Hickory-Skischiene

Der norwegische Hickoryski behauptet seinen Ruf als idealstes Sportgerät für den vorgeschrittenen Turenfahrer.

Ich führe alle von Kennern bevorzugten Marken in großer Auswahl auf Lager.

Ausführung und Linie der Schiene sind sportlich erstklassig, das Material ist bestes, zähstes Hickoryholz, braun gebeizt. Alle Schiene sind ohne Stemmloch.

Marke L. H. Hagen & Co., Oslo

Schiene	185-195	200-215	220-230 cm
flache Form S	72'—	74'—	77'—
gekehlte „	84'—	86'—	89'—

Marke Johansen & Nilsen, Oslo

Schiene	185-195	200-215	220-230 cm
flache Form S	72'—	74'—	77'—
gekehlte „	84'—	86'—	89'—
Langlauf	84'—	86'—	89'—

Marke Huitfeldt von Ekberg & Sissener, Oslo

Schiene	185-195	200-215	220-230 cm
flache Form S	72'—	74'—	77'—
gekehlte „	84'—	86'—	89'—

Marke Rolf Wiborg Thune, Hoenefoss

Schiene	185-195	200-215	220-230 cm
flache Form S	72'—	74'—	77'—
gekehlte „	84'—	86'—	89'—

Marke A. Gresvig, Oslo

Schiene	185-195	200-215	220-230 cm
gekehlte Form S	84'—	86'—	89'—

Marke R. Amundsen & Co., Oslo

Schiene	185-195	200-215	220-230 cm
flache Form S	70'—	72'—	74'—
gekehlte „	80'—	82'—	84'—

Marke Th. Hansen, Oslo

Schiene	196	204-212	220-230 cm
gekehlte Form S	93'—	95'—	100'—

Erstklassige Sprungschiene

in verschiedenen norwegischen Marken S 90'—

Nordische Birkenholzschiene

Das feinfaserige, harte Holz der nordischen Glanzbirke eignet sich vorzüglich für Skischiene, ist leicht im Gewicht, sehr zähe, gut federnd und wenig der Abnutzung unterworfen.

Original-finnische Birkenschiene

Erstklassig in Form und Ausführung.

Telemark-Modell in flacher Form:

Schiene Länge	180-190	195-200-205	210-215-220	225 cm
Prima-Qualität	S 27'-	29'-	33'-	36'-
Extraprima-Qualität	„ 36'-	38'-	42'-	45'-

Telemark-Modell in gekehlter Form:

Schiene Länge	180-190	195-200-205	210-215-220	225 cm
Prima-Qualität	S 36'-	38'-	42'-	45'-
Extraprima-Qualität	„ 43'-	45'-	49'-	53'-

Langlauf-Modell in gekehlter Form, 5,8 cm Mittenbreite:

Prima-Qualität,	alle Längen 190-220 cm
Extraprima-Qualität,	„ „ 190-220 „

Preise wie Telemark-Modell in gekehlter Form

Birkenschiene für Kinder und Jugendliche, Prima-Qualität:

Schiene Länge	150	165	180 cm
in flacher Form	S 15'-	16'-	17'-
„ gekehlter „	„ 19'-	20'-	22'-

Original-schwedische Birkenschiene

Allerbeste Marke, fein polierte Ausführung. Gleitfläche imprägniert.

Telemark-Modell in flacher Form:

Schiene Länge	180	187-195	200-210	217-225 cm
Prima-Qualität	S 29'-	31'-	35'-	38'-
Extraprima-Qualität	„ 38'-	40'-	44'-	47'-

Telemark-Modell in gekehlter Form:

Schiene Länge	180	187-195	200-210	217-225 cm
Extraprima-Qualität	S 48'-	51'-	54'-	56'-

Langlauf-Modell in gekehlter Form:

Extraprima-Qualität, in Längen 210, 217 und 225 cm	S 50'-
--	--------

Großes Lager in allen Sorten Skischiene aus ausgewähltem schönem und gutem Holzmaterial. Bitte um freie Besichtigung meines Skilagers

Norweger Skibindungen

Alles Lederzeug vor dem Gebrauch gut einfeilen mit Mars-Öl oder anderem Lederfett.

Nach Gebrauch im nassen Schnee die Bindungen wieder fetten.

Modell Huitfeld-Original

Original-Sohm-Bandbacken, extrastark, aus bestem steirischem

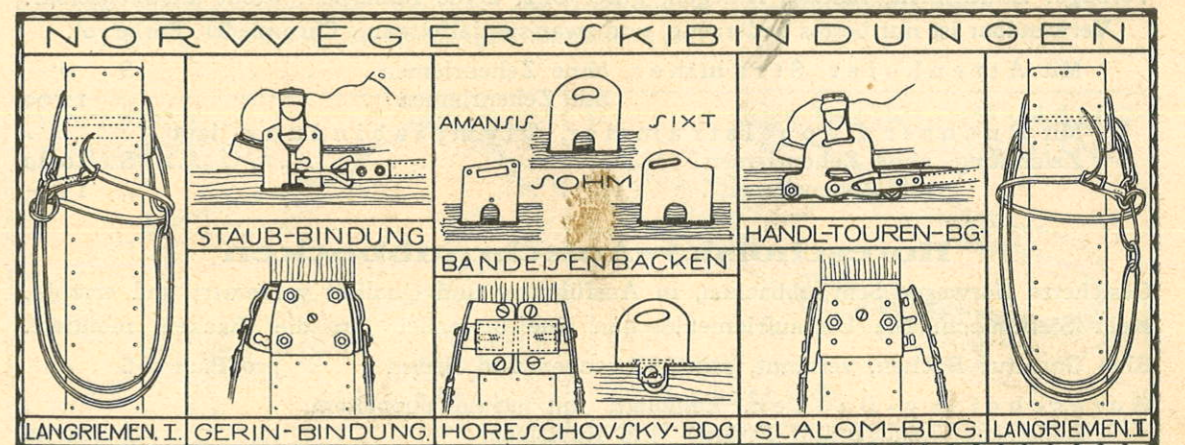
Holz Kohleneisen, blank geschleuert, mit Marke „Victor Sohm Bregenz“	
Normalgröße: 19 cm lang, 5 1/2 cm breit	pro Paar S 1'40
für schmale Ski: 17 „ „ 5 1/2 „ „	„ „ „ 1'40
für ganz breite Sprungski: 21 „ „ 5 1/2 „ „	„ „ „ 1'60

Sixbacken, starke Bandbacken, in Form laut Zeichnung

Länge	18 cm	19 cm	21 cm
Preis pro Paar	S 1'50	S 1'60	S 1'80

Huitfeld-Lederzeug, komplett, samt Zehenriemen: Preise pro Paar

Billige Lederbindung aus doppeltem Leder, gute Qualität	S 7'-
Prima Lederbindung aus Doppelleder, und zwar außen starkes Fettgarnleder, gelb oder rot, innen Rindsleder, beste Mittelsorte mit starkem Normalstrammer	„ 8'50
mit Spezial Attenhofer Strammer	„ 10'-
Spezial-Lederbindung, handgenäht, außen ausgesucht kerniges Fettgarnleder in gelb und rot, innen Rindsleder, starke Strapazqualität mit starkem Normalstrammer	„ 11'-
mit Spezial Attenhofer Strammer	„ 13'-
Büffel-Lederzeug, handgenäht, außen stärkstes Büffelleder in gelb, innen Prima-Rindsleder, Luxusqualität, mit starkem Normalstrammer	„ 14'-
Extra prima Lederbindung, doppelseitiges, kerniges Fettchromleder, ausgesucht bestes Material, solideste Sattlerhandarbeit, wenig dehnbar, besonders dauerhaft, mit starkem Normalstrammer	„ 15'-
Rotchromlederbindung, fettgegerbt, handgenäht, beste, stärkste Ausführung, mit Spezial Attenhofer Strammer	„ 16'-
Kinder-Lederbindung mit Strammer aus starkem, einfachem Chromleder oder aus Doppelleder, Chrom- und Rindsleder	„ 5'50
Ersatz-Durchzugsriemen zur Huitfeldbindung aus prima doppeltem Leder, handgenäht, außen fettgares, innen Rindsleder, pro Stück	„ 1'70
Fersenteil mit Strammer, Ersatzteil aus Leder, handgenäht, wie vorher	„ „ „ 2'-





Zehenriemen zur Huitfeldbindung aus prima Fettgarleder . . . pro Stück	S	1'—
aus spezial fettgarem Chromleder „ „	„	1'30
Strammer, Normalmodell, verzinkt „ „	„	—'30
Spezial Attenhofer Strammer, Schweizer Patent . . „ „	„	1'—
Ruchser Patent-Doppelstrammer „ „	„	1'80

Langriemen-Bindung

Erstklassige Langriemen aus Spezial-Fettchromleder, besonders dauerhaft, wenig dehnbar, in Breite von 14 mm, mit 2 Ringen und Klemmschnallen pro Paar	S	9'—
Hiezu Zehenriemen aus gleichem Spezialleder „ „	„	2'60

Zwei praktisch bewährte Arten der Verwendung von Langriemen siehe Bild auf Seite 7.

Neu: Langriemen-Strammerbindung

Günstige Kombination einer Langriemenbindung in Verbindung mit einem Strammer. Vorzüge: Einfachheit, rasches Anlegen, guter Sitz, keine Näharbeit, leicht auswechselbar. Verwendbar ist nur bestes Lederzeug, und zwar spezialfettgares Chromleder, Farbe rot.

Mit Attenhofer Strammer, ohne Zehenriemen	S	9'—
mit Zehenriemen „	„	11'60
Mit Ruchser Doppelstrammer, Olympiabindung laut Zeichnung, ohne Zehenriemen	S	10'40
mit Zehenriemen „	„	13'—

Horeschofsky-Aufschaubacken

Gesicherte Norweger Schraubbacken, in Ausführung und Qualität verbessert und erprobt. Kein Stemmloch. Die Umlaufriemenlaschen sind beweglich an die Backen montiert. Eine Garnitur Backen, verzinkt, samt Schrauben und Niete . . . pro Paar
 S | 4'— |

Horeschofsky-Backen, komplett, mit prima doppeltem Lederzeug, handgenäht, Fettgar- und Rindsleder „ „
 „ | 12'50 |

Jugend-Bindung

Kinder-Durchzugsbacken, 15 cm lang, 5 cm breit . . . pro Paar	S	—'90
Kinder-Aufschaubacken, verzinkt, samt Schrauben „ „	„	1'80
Jugend-Aufschaubacken, schwarz lackiert, mit aus-hakbarem Riemenhalter „ „	„	3'50
Huitfeld-Lederzeug mit Strammer, zu allen obigen drei Jugendbindungen passend, einfaches Prima-Leder „ „	„	5'50

Staubs Militär-Bindung

Schweizer Modell, Umlaufriemen ist in den gelochten Bandbacken eingehängt, so daß ein Durchscheuern der Riemen vermieden wird. Das Lederzeug ist abnehmbar.

Patent-Staubbacken, bestehend aus zwei Zehenbacken, 4 Haken und 4 Blechen, Original-Schweizer Fabrikat pro Paar	S	6'—
mit prima Lederzeug, handgenäht, komplette Bindung . . . „ „	„	14'50
Dieselben Backen, österr. Erzeugnis „ „	„	3'—
mit prima Lederzeug, komplette Bindung „ „	„	11'50

Handl-Turenbindung

Umlaufriemen in Scharnieren befestigt, wodurch der Vorderriemen nicht gescheuert wird. Die Backen mit durchgehenden Bolzen zu befestigen. Erprobt gute Bindung.

Führungsbacken mit Bolzen und Riemenblechen, verzinkt . pro Paar	S	6'—
mit prima Lederzeug aus fettgarem und Rindsleder, handgenäht, komplette Bindung „ „	„	14'50

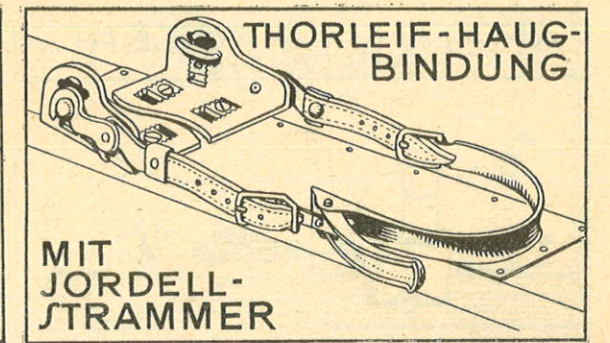
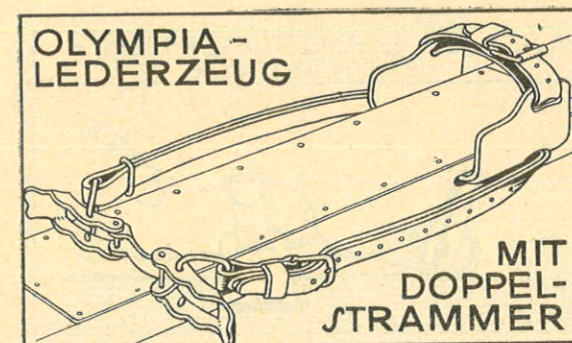
Bildstein-Feder-Strammer

von Ing. Sepp Bildstein. Ersetzt das lederne Fersenteil der Huitfeld-Bindung mit einer starken Spiralfeder aus Federnstahl samt großem Strammer. Die Bindung liegt durch das federnde Fersenteil immer stramm an und gibt doch elastisch nach bei eventuellen Stürzen. Für Springer besonders geeignet pro Paar
 S | 8'80 |

Thorleif Haug-Bindung

Leichte Verstellbarkeit. Vorzüglicher Sitz. Beste Führung. Kein Zehenriemen. Kein Ristriemen. Keine Abnutzung des Lederzeuges. (Siehe Abbildung.)

Ein Paar Bindung ohne Lederzeug	S	12'—
mit prima Lederzeug und Jordellstrammer „	„	19'50
Ein Reservehaken mit Leder „	„	1'50
Ein Satz Sprungpatent, zum Verlegen des Drehpunktes (Abrollpunktes) nach unten (4 Stück mit dazugehörigen Schrauben) „	„	4'—



Verstellbare Norweger Backen

„Slalom“-Bindung

Bestes Modell einer verstellbaren Norweger Backen-Bindung.

Genau und unverrückbar einzustellen für jede Schuhgröße und Schuhart. Der Umlaufriemen ist praktisch einzuhängen und abnehmbar. Kein Abscheuern der Umlaufriemen. Leichte Montage durch Aufschrauben. Breite 7 cm, prima Stahl, rosticher, schwarz emailliert.

Ein Paar Bindung ohne Lederzeug S 8'40
mit prima Lederzeug, fettgares und Rindsleder „ 17'—

Gerin-Bindung

Huitfeld-Bindung mit aufschraubbaren Backen, verstellbar für jede Schuhbreite, mit aushängbarem Riemenhalter.

Ein Paar Backen ohne Lederzeug S 9'50
mit prima Lederzeug, fettgares und Rindsleder „ 18'—

Neue Typen guter Bindungen stets vorrätig.

Riemenlose Bindungen

Amansis-Hackerlbindung

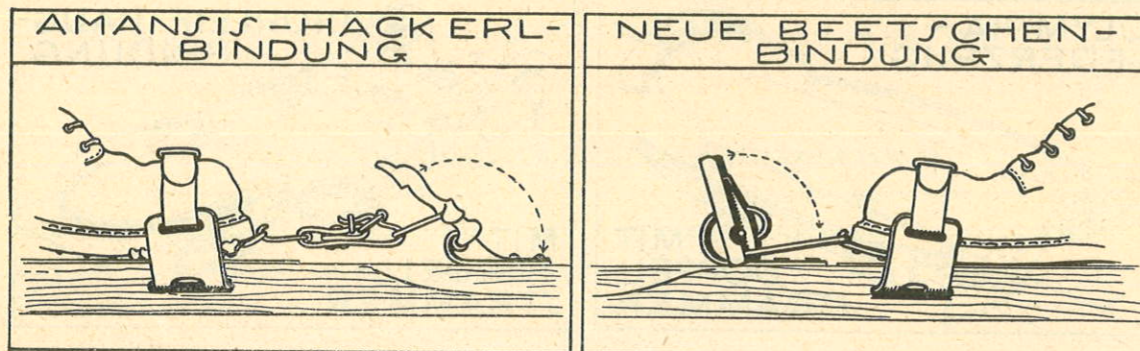
Einfaches und gutes System einer riemenlosen Bindung. Die Funktion dieser Bindung ist aus der Zeichnung leicht zu ersehen. An der Schuhspitze muß ein Bindungshaken eingeschraubt werden. — Leichtes An- und Abschnallen.

Preis einer Garnitur Amansis-Hackerlbindung ohne Zehenriemen S 6'—

Neue Beetschen-Bindung

Von Schweizer Turenläufern erprobt und bestens begutachtet. Die gefälligste und bestabgefederte Ausführung einer riemenlosen Bindung. Unverwüstlichkeit, leichtes Gewicht, einfachster Gebrauch beim An- und Abschnallen sind einzelne Vorzüge dieser Bindung. An den vorderen Rand der Skischuhsohle muß ein Bindungshaken angeschraubt werden.

Preis einer Garnitur Beetschen-Bindung, Schweizer Patent, ohne Zehenriemen S 13'—



Allgemeines über Ski u. Bindung

Die Montierung der Bindungen auf die Skischienen wird von mir fachmännisch und sportgerecht ausgeführt, so daß ein richtiges Passen der Schuhe in den Huitfeldbacken garantiert wird.

Zur Montage einer Huitfeldbindung ist die Beibringung beider Skischuhe nötig.

Die Auswahl der Bindungsart überlasse ich stets meinen Kunden. Jahrelange Erfahrung hat die Tatsache ergeben, daß die gewöhnliche Huitfeldbindung mit Durchsteckbacken und Durchzugsriemen bei mehr als 90 Prozent aller verkauften Ski verwendet wird, trotz Zunahme aller möglichen Arten neuer Skibindungserfindungen.

Die geeignetsten Schuhe für Huitfeldbacken sind die geradlinig gearbeiteten Skischuhe (Lauparschuhe), aber auch gute Bergschuhe sind hiezu verwendbar.

Als Leihski oder als Ski für verschiedene Fußgrößen passend eignen sich nur die verstellbaren Norweger Backen, die halbstarren und die starren Bindungen.

Halbstarre Bindungen

„Telemark“-Bindung

Bestes System einer halbstarren Federbindung. Die Zehenbacken sind genau und unverrückbar einzustellen für jede Schuhgröße und Schuhart. Starke Abfederung, welche leicht regulierbar ist. Der Umlaufriemen ist praktisch einzuhängen und abnehmbar. Kein Abscheuern des Umlaufriemens. Breite 7 cm, prima Stahl, rosticher, schwarz emailliert.

Ein Paar Bindung ohne Lederzeug S 18'—
mit prima Lederzeug, Doppelleder, fettgares und Rindsleder „ 26'50

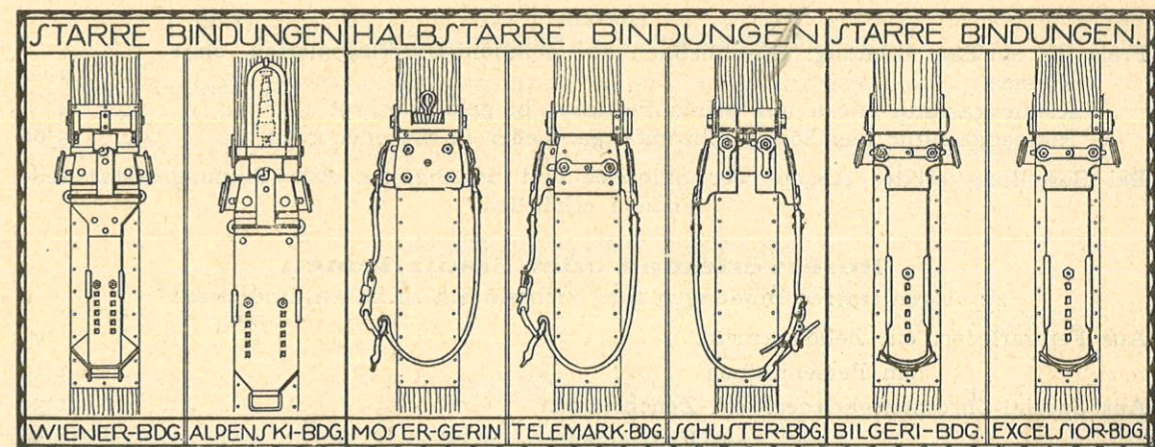
Einzelne Ersatzteile für Bindung und Lederzeug stets erhältlich.

Moser-Gerin-Bindung

Bindungsbacken mit Federwirkung, für alle Schuhbreiten verstellbar, mit aushängbarem Riemenhalter.

Ein Paar Backen mit Spiralfedern ohne Lederzeug S 12'50
mit prima Lederzeug, Doppelleder, komplette Bindung „ 21'—

Einzelne Ersatzteile für Bindung und Lederzeug stets erhältlich.



Starre Bindungen

Exzelsior-Bindung

Verstellbar für jede Schuhgröße und Schuhform. Unbehindertes Niederknien möglich, kein Fußdruck. Leichte Lenkbarkeit der Ski, größte Sicherheit beim Traversieren steiler Schneehänge. Kein Schnee zwischen Bindung und Schiene.

Ausführung in bestem Stahl, rosticher, schwarz emailliert.

Bindungsbreiten 6½ cm für Damen und Kinder, Gewicht 1'30 kg, pro Paar S 16'80
 „ 7 „ „ Herren, „ 1'45 „ „ „ „ 16'80

Alle einzelnen Bestandteile der Bindung sind erhältlich und leicht einzumontieren.

Riemengarnitur hiezu aus prima Fettleder in gelb oder rot S 4'—
 Riemengarnitur aus Spezial-Chromfettgar-Leder in rot oder grau „ 5'60
 Unterlagsplatte aus Zelluloid pro Paar „ 1'—

Wiener Bindung

Bekanntes Modell einer Stahlsohlenbindung, patentiert, mit doppelten Spiralfedern, leichtestes Gewicht. Langjährig erprobt in schwerem Terrain, erzeugt aus zähem Stahlmaterial, schwarz emailliert. Einjährige Garantie für Haltbarkeit.

Bindungsbreiten 6½ cm für Damen und Kinder, Gewicht 1'45 kg, pro Paar S 22'50
 „ 7 „ „ Herren, „ 1'60 „ „ „ „ 22'50

Alle Bestandteile erhältlich.

Bindungs-Riemengarnitur hiezu aus Rindsleder 4 Stück Riemen S 4'—
 Unterlagsplatten aus Zelluloid pro Paar „ 1'—

Alpenski-Bindung

Original-Lilienfelder Bindung, M. Zdarskys Erfindung. Erstes System einer federnden Stahlsohlenbindung. Pufferfeder-Abrollung. Unverwüstlich im Gebrauch und von unbegrenzter Haltbarkeit.

Aus bestem Stahl, rosticher bronziert, in Bindungsbreite 7 cm . . . pro Paar S 28'50
 Riemengarnitur hiezu aus Rindsleder 4 Stück Riemen „ 4'—
 Unterlagsplatten aus Zelluloid pro Paar „ 1'—

Bilgeri-Bindung

Original-Ausführung dieser beliebten Bindung in schwarz emailliertem Stahl.

Bindungsbreiten 6½ cm für Damen und Kinder, Gewicht 1'45 kg

„ 7 „ „ Herren, „ 1'55 „

Preis für ein Paar Bindung, einschließlich der Zelluloid-Unterlagsplatten, ohne Riemen S 18'—
 Riemengarnitur hiezu aus prima Fettleder in gelb oder rot „ 4'—
 Riemengarnitur aus Spezial-Chromfettgar-Leder in rot oder grau „ 5'60

Bei Bestellung erbitte Angabe der Skibreite und Schuhgröße. Alle Bindungsbestandteile einzeln erhältlich.

Reserveriemen oder Ersatzriemen

zu obigen starren Bindungen sind auch einzeln zu haben, und zwar:

Aus Fettgarleder: ein Zehenriemen S —'90
 ein Fersenriemen „ 1'10
 Aus Spezial-Chromfettgarleder: ein Zehenriemen „ 1'30
 ein Ristriemen „ 1'50

Fertig montierte Ski

Alle angeführten Sorten Schienen können mit beliebiger Bindung fertig montiert geliefert werden.

Der Preis der Montage einer Huitfeld-Sohm-Backenbindung oder einer starren Bindung ist pro Paar S 2'—.

Der Preis der Montage einer Bindung mit eingeneteten Riementeilen ist pro Paar S 3'—.

Preisberechnung für komplette montierte Ski:

Summe der Preise für Schienen, Bindung, Riemengarnitur, Unterlagsplatten und Montage.

Beispiele:

Preis für 1 Paar montierte Ski, 200 cm Länge, Konsum-Eschenschiene mit Huitfeld-Sohmbacken, billiges Lederzeug und Aluminiumplatten:

S 17'— + 1'40 + 7'— + —'50 + 2'— = S 27'90

Preis für 1 Paar montierte Ski, 200 cm Länge, Telemark-Eschenschiene prima flach, mit Exzelsiorbindung, Fettleder-Riemengarnitur und Zelluloidplatten:

S 23'— + 16'80 + 4'— + 1'— + 2'— = S 46'80

Skireparaturen

aller Art, sowie Montierungen von Bindungen auf alte oder neue Ski werden sorgfältigst und billigst ausgeführt.

Für Ausfräsen eines Stemmlöcher für Huitfeldbacken berechne pro Paar S 2'—

Unterlagsplatten

aus Zinkblech, 0'5 mm stark für Huitfeld-Bindungen, pro Paar S —'50
 „ „ 0'8 „ „ „ „ „ „ „ „ „ —'90
 „ Aluminium, 0'4 „ „ „ „ „ „ „ „ „ —'50
 „ „ 0'6 „ „ „ „ „ „ „ „ „ —'70
 „ „ gerippt, starke Ausführung „ „ „ „ „ „ „ „ 1'30
 „ Messingblech, 0'6 mm stark „ „ „ „ „ „ „ „ 1'20
 „ extradickem Messingblech „ „ „ „ „ „ „ „ 2'80
 „ Hartgummi, Neuheit, haftet kein Schnee, leicht und dauerhaft, „ „ „ „ 3'20
 „ Stahl, härtestes Material, für Nagelschuhe „ „ „ „ 1'80
 „ Zelluloid, weiß, für starre Bindungen „ „ „ „ 1'—

Skispannvorrichtung

Einfachste und beste Ausführung aus Holz, bestehend aus einem Spitzenspanner mit Ketterl und Splint und einem Mittelklotz eine Garnitur S —'60

Obige zwei Teile in Verbindung mit 2 Klemmhölzern mit Flügelschrauben für Fixierung der unteren und der oberen Spannung . . . eine Garnitur „ 2'20

Skibindegurten

aus starkem Gurtenband, Farbe schwarz-rot, mit Patent-Klemmschnalle, Länge 50 cm pro Stück S —'70

Skitrageband

aus breitem Gurt mit zwei schmalen Bindegurten zum Schnallen S 1'50



Doppelstöcke

Aus prima Haselholz

Mit starkem Eisenstachel und guter Lederschlaufe.

Längen von 120 bis 160 cm:

Mit kleinen Rohrtellern, 16 cm Ø, einfache Ledermontierung . . . pro Paar	S	5'—
„ „ „ 17 „ Ø, dichte Lederflechtung. . . „ „ „		5'60
„ großen „ 21 „ Ø, „ „ „ „ „		5'80
„ Aluminium-Schneeteller, 16 cm Ø, einfache Ledermontierung. „ „ „		5'60
Kinder-Doppelstöcke, Haselholz, mit kleinen Rohrtellern, 100 bis 110 cm lang		4'30

Aus Prima-Haselholz mit Wurzelknopf

Mit starkem, geschmiedetem Stahlstachel und kräftiger, breiter Lederschlaufe.

Längen von 120 bis 160 cm:

Mit kleinem Rohrteller, 16 cm Ø, einfache Ledermontierung . . . pro Paar	S	7'80
„ „ „ 17 „ Ø, dichte „ „ „ „		8'40
„ großem „ 21 „ Ø, „ „ „ „ „		8'60
„ „ „ 19 „ Ø, in Norweger Flechtart . . . „ „ „		9'10
„ Aluminium-Schneeteller, 16 cm Ø, einfache Ledermontierung. „ „ „		8'40

Tonkinstöcke

ohne Knopf, aus zähem, starkem Tonkinrohr, mit geschmiedetem Stahlstachel und breiter Lederschlaufe.

Längen von 120 bis 150 cm:

Montiert mit kleinem Rohr-Schneeteller, 16 cm Ø, einfache Ledermontierung	S	8'60
„ „ großem „ „ 21 „ Ø, dichte „ „ „		9'40

Bambusstöcke mit Wurzelknopf

Naturfarbe gelb, in Längen von 120 bis 160 cm, mit starkem Stahlstachel und Lederschlaufe.

Mit kleinen Rohrtellern, 17 cm Ø, dichte Ledermontierung . . . pro Paar	S	10'80
„ großen „ 21 „ Ø, „ „ „ „ „		11'—
„ „ „ 19 „ Ø, in Norweger Flechtart . . . „ „ „		11'50

Langlaufstöcke

aus Pfefferrohr und Bambus, ohne Wurzelknopf, 140 bis 170 cm lang, mit starken Lederschlaufen und großen Rohrtellern pro Paar
 S | 12'— |

aus getigertem, braunem Pfefferrohr, 130 bis 160 cm lang, mit starken Lederschlaufen und großen Rohrtellern . . . „ „ „
 | 14'60 |

Jacobsen-Langlaufstöcke

aus braunem Pfefferrohr, 130 bis 170 cm lang, mit rundem Lederknopf und breiten, starken Lederschlaufen, große, allseits bewegliche Rohrteller, Stockenden gesichert durch Messinghülsen, starke Spitze pro Paar
 S | 16'— |

Spezialitäten in Rennläufer-Doppelstöcken in Pfefferrohr und Bambus stets lagernd.

Schneeteller

Skistock-Teller aus doppeltem Rohr, mit Leder montiert und mit Splinten zu befestigen. Die Lederteile sind bei allen Rohrtellern an das Rohr mit Klammern angenietet und nicht genagelt.

Kleine Rohrteller, 16 cm Ø, mit einfacher Ledermontierung . . . pro Paar	S	2'10
„ „ 17 „ Ø, „ dichter „ „ „ „		2'70
Große „ 21 „ Ø, „ „ „ „ „ „		2'90
„ „ 19 „ Ø, „ Norweger Lederflechtart . . . „ „ „		3'40
Aluminium-Teller, 16 „ Ø, „ einfacher Ledermontierung . . . „ „ „		2'70

Gummi-Skistockgriffe

Marke „Baz“. Auf jeden Doppelstock passend und leicht anzubringen. Verhindert Verletzung bei Stürzen, Frieren der Hände und das Entgleiten der Stöcke. Beim Querspringen von größtem Vorteil.



Baz-Griff, Normalausführung in Schwarz. pro Stück	S	1'60
„ „ „ „ „ Gelb „ „ „		1'85
„ „ Spezialausführung mit pneumatischer Kopfabfederung, in Schwarz „ „ „		2'20
„ „ Spezialausführung mit pneumatischer Kopfabfederung, in Gelb „ „ „		2'50

Einzelstöcke

für Lilienfelder Fahrtechnik.

Aus Bambus, hell und braun, zirka 170 bis 200 cm lang, mit starker Spitze	S	6'80
Aus Haselholz mit starkem Stachel, 160 bis 180 cm lang		2'20

Skiglätte und Steigwachs

Skiglätte Hochkönig

Erprobt gutes Gleitwachs in Blechdosen	S	—'70
Gleit- und Steigwachs, dickflüssig, bei Pulverschnee auch als Steigwachs verwendbar in Tuben	„	—'90

Sohm Steig- und Gleitwachs

Sohm Gleitwachs, roter Zettel. Bestbewährte Skiglätte, nur für die Abfahrt, in rundem Karton	S	—'85
Sohm Steig- und Gleitwachs, gelber Zettel. Bestes Steigwachs bei mäßiger Kälte. Klebemittel für Sohm-Felle, in rundem Karton	„	—'85
Sohm Steig- und Gleitwachs, grüner Zettel. Steigwachs bei Pulverschnee. Auch zum Aufkleben der Sohm-Felle geeignet, in rundem Karton	„	—'85
Sohm Universalwachs, blauer Zettel. Gleit- und Steigwachs für alle Schneearten, auch nassen und Firnschnee. Auch Klebemittel für die Sohm-Felle, in rundem Karton	„	—'85

Bilgeri-Wachs

Bekanntes Gleitwachs in drei Härtegraden: weich, mittel und hart. In großem rundem Karton mit Wachselkork	„	—'80
---	---	------

Edda-Wachse

Erprobt auf großen Turen und im Rennlauf.

Edda-Mix als Steig- und Gleitwachs für Pulverschnee, in rundem Karton	S	1'20
Edda-Medium als Steig- und Gleitwachs für Pappschnie, in rundem Karton	„	1'20
Edda-Skare als Steig- und Gleitwachs für Firn und Harst, in Blechdosen	„	1'50
Edda-Gleitwachs zum Springen und für die Skispitzen. In rundem Karton	„	—'60

Original-Norweger Rennwachs

Erzielten bei den schärfsten Skikonkurrenzen die größten Erfolge. Alle Sorten dienen als Gleit- und Steigwachs.

„Oestbye Mix“ für trockenen Schnee ein Paket	S	1'40
„Oestbye Mix“ für trockenen Schnee eine Dose	„	1'60
„Oestbye Klister“ für nassen Schnee . . . eine Dose oder eine Tube	„	2'30
„Oestbye Medium“ für feuchten und nassen Schnee . . . eine Dose	„	1'60
„Oestbye Skare“ für gefrorenen Schnee (auch als Unterlage für andere Schmiermittel. Erwärmt auftragen) eine Dose oder eine Tube	„	2'60
„Bratlie for nysne“, Skiwachs für trockenen Schnee . . eine Dose	„	1'40
„Bratlie for kladdefore“ für Pappschnie eine Dose	„	1'40
„Bratlie for kornsne“ für Firnschnee . . eine Tube oder eine Dose	„	2'—
Jordell-Wachs, Universalwachs für alle Schneearten . . . eine Dose	„	2'—
„Hopskivoks“, Gleitwachs für den Sprunglauf. Nur für die Abfahrt ein Paket	„	1'40

Scholz Gleit- und Steigwachs

Gleitwachs in Papierkarton	S	—'70
Steigwachs Nr. 1 in Papierkarton für Pulverschnee	„	1'—
„ 2 „ Blechdosen „ „	„	1'40
„ 3 „ „ „ „ Firn und Harst	„	1'40

Record-Gleit- und Steigwachs

Record-Gleitwachs, mittel, für mittlere und tiefere Temperatur. Klebewachs für Felle bei Temperatur um und über 0 Grad. In rundem Karton, mit Wachselkork	S	—'70
Record-Gleitwachs, hart, für alle Schneearten, besonders für Pulverschnee. In rundem Karton, mit Wachselkork	„	—'70
Record-Universal-Steigwachs. In rundem Karton, mit Wachselkork	„	—'70
Record-Mix, Steig- und Gleitwachs für Neuschnee und trockenen Schnee. (Nicht für nassen Schnee.) In rundem Karton, mit Wachselkork	„	—'80
Record-Medium, Steig- und Gleitwachs für Pappschnie. In rundem Karton, mit Wachselkork	„	—'80
Record-Klister, Steig- und Gleitwachs für Firn- und nassen Schnee. In Dosen mit einer Metallspachtel zum Auftragen und Verreiben des halstarren Wachses.	„	1'10

Suwe-Wachs, flüssig

Suwe-Wachs, flüssig, wird mit einem Pinsel auf die trockenen Laufflächen aufgetragen und trocknet in einigen Minuten. Geglättet mit dem Kork, ergibt es ein Gleitwachs, ungeglättet kann es als Steigwachs verwendet werden. In Blechfläschchen mit Pinsel	S	1'90
--	---	------

Paraffin

Bestes Gleitmittel, besonders für nassen Frühjahrsschnee. Einbügeln erhöht die Haltbarkeit der Paraffinschichte.		
In handlichen Stücken zu ca. 60 Gramm pro Stück	S	—'25

Isial-Seife

Zum Reinigen der Hände von Skiwachs und Schmutz. Kein Wasser nötig! Wasche mit Schnee! In Tuben zu 30 Gramm pro Tube	S	—'70
--	---	------

Bügelkorke

zum Verreiben und Glätten von Skiwachs.		
In runder Form, Durchmesser 6 cm	S	—'20
In handlicher Viereckform, 7 x 6 cm	„	—'60

Ski-Bügeleisen

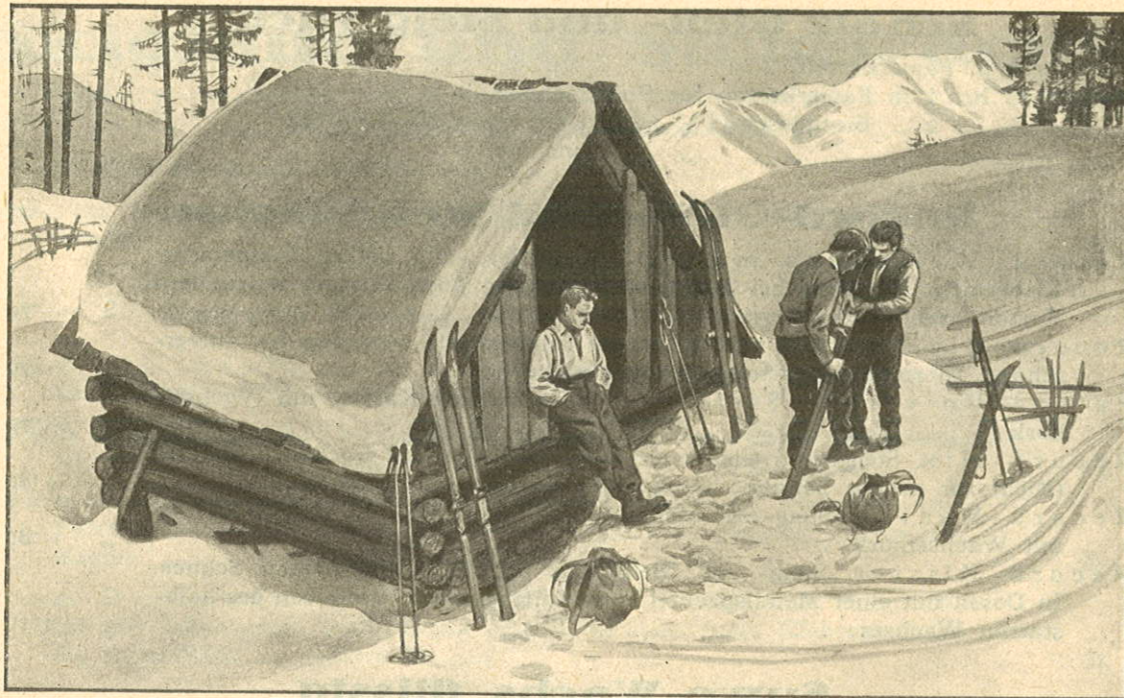
Aus Aluminium, mit isoliertem Doppelgriff, flach zusammenlegbar, sehr handlich und nur 100 Gramm wiegend, Abb. S. 18	S	1'90
--	---	------

Ski-Bügelapparat „Para“

Das beste Modell zum Einbügeln von Skiwachs. Aus Aluminium mit abschraubbarem Holzgriff	S	5'—
Als Brennstoff wird Spiritus in fester Form, am besten die Tabletten „Meta“, verwendet.		

Skisäcke

Zum Schutz der Kleidung gegen abfärbendes Skiwachs, reicht von den Skienden bis über die Bindung hinauf. Aus Segelstoff, leicht und dicht	S	4'20
---	---	------



Reparaturzeug für Skiläufer

Werkzeugtasche „Unicum“

In feinem Rindslederetui (Fig. 1). Enthält: 1 starkes Messer und daran zu befestigen: Säge, Locheisen, Schraubenzieher, Feile. Alles bester Stahl. Gewicht 170 Gramm S 10'—

Werkzeugtasche „Ideal“

In feinem Rindslederetui (Fig. 3). Enthält: 1 starkes Messerheft und daran zu befestigen: Hammer, Korkzieher, großer und kleiner Schraubenzieher, Feile, Säge, Locheisen, Holzbohrer, Stemmeisen. Alles bester Stahl, Gewicht 290 Gramm „ 22'—

Skibruch-Reparaturzeug „Schraubenlos“

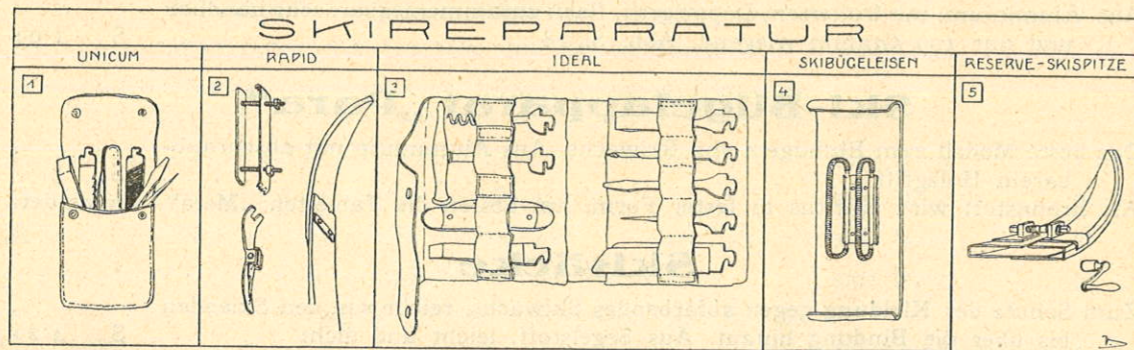
Ein rascher und zuverlässiger Notbehelf bei Bruch einer Skispitze. Gewicht 90 Gramm, pro Stück „ 4'—

Skibruch-Reparaturzeug „Rapid“

(Fig. 2), einfachstes, leichtes und zweckmäßiges Reparierzeug für jeden Schienenbruch, bestehend aus zwei Klammern und zusammenlegbarem Bohrer mit Schraubenschlüssel „ 2'10

Neu: Lacher-Ski-Flickzeug

Idealer Verband für Schienenbrüche aller Arten, ohne Hilfe von Werkzeugen zuverlässig und leicht anzubringen, hindert nicht die Abfahrt . . „ 3'50



Linhartsches Reparaturzeug

Besterprobter dauernder Verband für jeden Schienenbruch. Einfach und schnell ohne Bedarf anderer Werkzeuge anzubringen. Bestehend aus zwei Messingplatten, welche mit vier Flügelschrauben befestigt werden. (Bild siehe unten!) Preis mit dazu passendem Bohrer S 4'—

Reserve-Skispitze

Aus Aluminium, ähnlich wie Fig. 5, aber seitlicher Verschluss mit Flügelschraube „ 4'40

Neue Sorte Aluminium-Skispitze (Fig. 6), für die verschiedenen Schienenbreiten verstellbar und mit 2 Flügelschrauben von oben zu befestigen. „ 5'50

Schweizer Skispitze, Patent Ruchser (Fig. 7), aus Stahl, bestehend aus zwei Teilen, daher leicht unterzubringen. Gute Federung „ 6'—

Bilgeri-Harsteisen

zum Traversieren steiler, vereister Schneehänge, leicht auf- und abzumontieren, eine Garnitur S 3'20

Für die Montage von einem Paar Eisen „ 1'50

Lawinenschnur

20 Meter lang, aus 4 mm starkem Langhanf geflochten, in roter Farbe, mit Karabiner S 5'—

Ski-Abzieh Klinge „Riff“

Unentbehrliches Werkzeug für jeden Skiläufer.

Abzieh Klinge aus bestem Bandstahl, verwendbar zum Glätten von aufgerauhten oder unebenen Ski-Gleitflächen, zum Auftragen oder Abkratzen von Skiwachs, Vertiefen der Rille usw. . . . pro Stück S 1'—

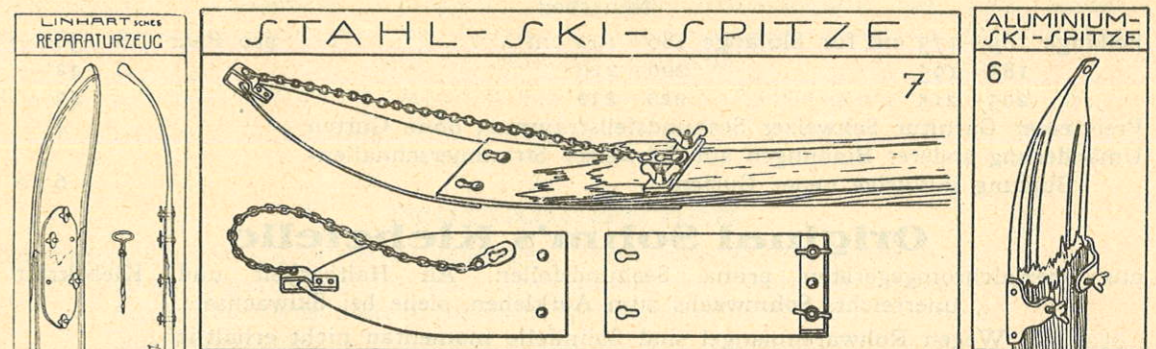
Ski-Öl

Zum Imprägnieren der Ski-Gleitflächen. Das Holz wird glatt und bleibt elastisch. Klebender Schnee findet keine Angriffsfläche.

Vor Beginn der Wintersaison die Ski zwei- eventuell dreimal mit Öl einlassen. In Glasflaschen mit Gebrauchsanweisung S —'90

Ski-Teer

Bilgeri-Ski-Teer zum Einlassen der Ski-Gleitflächen . . . In Glasfläschchen S 1'40
Breyer-Ski-Teer (Fichtenholz-Rohteer) „ „ „ 1'20





Seehundsfellstreifen

für längere Anstiege mit Ski unentbehrlich, verhindern das Rückgleiten bei jeder Schneeart.

Nasse Felle an der Luft trocknen, nie beim Ofen.

Infolge andauernden Mangels an Seehundshäuten auf allen Rohwarenmärkten ist der Preis für Felle schon seit voriger Wintersaison sprunghaft gestiegen. — Die Preise der Seehundsfellstreifen sind daher veränderlich und unverbindlich. Durch den Rohwarenmangel werden vielfach minderwertige, ungeeignete Seehundsfelle, auch Felle von anderen Tieren, zu Skifellen verarbeitet, worauf beim Einkauf zu achten ist, da solche Felle zum Skilauf nicht taugen. Meine Skifelle sind nur aus guten, echten Seehundsfellen geschnitten.

Sekunda Fellqualität

Fellbreite 5 cm, montiert auf starkem Jägerleinenstoff, Querverbindungen mit Schnallen und Ringen. Solide Ausführung.

Preis für alle Fellängen pro Paar S 20'—

Prima Fellqualität

in Spezialchromgerbung, Fellbreite 5 cm, montiert auf starkem Leinengurt mit Original Schweizer Strammerschnallen. Allerbeste Ausführung in Qualität der Felle und in der Näharbeit.

Felllänge 165—175 cm für Skilänge 180—190 cm pro Paar S 38'—
 „ 185—195 „ „ „ 200—210 „ „ „ „ 42'—
 „ 205—215 „ „ „ 220—230 „ „ „ „ 45'—
 Preis einer Garnitur Schweizer Seehundsfellstrammer, ohne Gurten „ „ „ 4'—
 Umänderung anderer Bindungen auf Schweizer Strammerschnallen-
 Bindung inklusive neuer Gurten „ „ „ 6'50

Original Sohm's Klebefelle

aus spezialchromgegerbten prima Seehundsfellen. An Haltbarkeit und Klebekraft unerreicht. Sohmwachs zum Aufkleben, siehe bei Skiwachse.

Wegen Rohwarenmangel sind Sohmfelle momentan nicht erhältlich.

Rucksäcke

Jägerleinen-Rucksäcke

Aus bestem, leichtwiegendem Jägerleinenstoff in graugrüner Farbe, wasserdicht imprägniert, Tragriemen aus starkem Rindsleder.

Damengröße, zirka 50×46 cm, mit zwei knöpfbaren Außentaschen . . S 17'—
 Herrengröße, „ 57×56 „ „ „ „ „ „ „ „ 19'—
 Urlaubsgröße, „ 65×60 „ „ „ „ „ „ „ „ „ „ 23'—

Skiläufer-Rucksäcke

Für Winter- und Bergsport bestens geeignet.

Aus bestem, starkem Sportsegelstoff, wasserdicht imprägniert, in braungrüner Farbe. Mit 4½ cm breitem Rindsleder-Tragriemen, alle Taschen mit Lederriemen zu schließen und mit Leder eingefast. Lederschlaufen für den Gürtelriemen und Karabiner für die Feldflasche.

Damenrucksack, Größe 50×50 cm, mit zwei Außentaschen S 18'—
 Herrenrucksack, „ 56×60 „ „ „ „ „ „ „ „ „ „ 20'—
 „ „ 56×60 „ „ „ „ „ „ „ „ „ „ 23'—
 taschen. „ „ „ „ „ „ „ „ „ „ „ 23'—

Spezial-Rucksäcke

für Berg- und Wintersport

aus extrastarkem, feinstem Sportsegelstoff in braungrüner Farbe.

Ausführung sonst wie obiger Skiläufer-Rucksack, nur sind die Tragriemen 5 cm breit. Innen im Rucksack eine Tasche.

Damenrucksack, Größe 50×50 cm, mit zwei Außentaschen S 23'—
 Herrenrucksack, „ 56×60 „ „ „ „ „ „ „ „ „ „ 25'—
 „ „ 56×65 „ „ „ „ „ „ „ „ „ „ 29'—
 „ „ Größe 56×60 „ „ „ „ „ „ „ „ „ „ 29'—
 taschen „ „ „ „ „ „ „ „ „ „ „ 29'—
 Norweger Rucksack, geschweifte Tornisterform, mit großem Boden und drei Falten-Außentaschen. „ „ „ „ „ „ „ „ „ „ „ 32'—
 Traggerüst-Rucksack, nach dem norwegischen System Bergans Meis, vorzüglich in der Verteilung der Traglast. Allerbeste Ausführung mit Rindsleder-Riemenzeug, Tragbogen aus Stahlrohren „ „ „ „ „ 58'—

Skihochturen-Rucksäcke

Für den Wintersport besonders geeignet.

Weite Sackform, mit eingesetztem großen Boden und Seitenwänden, daher gut zu packen. Weiche, kräftige Rindsleder-Tragriemen in der besonderen Breite von 6 cm sichern bequemes Tragen. Die Stoffqualität ist, wie beim Spezial-Rucksack, allerbesten, starker Sportsegelstoff, wasserdicht imprägniert. Der Hochturen-Rucksack hat auch Innentaschen sowie Gürtelschlaufen und Karabiner. Die Regenkappe sowie die Außentaschen sind mit Kalbleder eingefast.

Hochturen-Damenrucksack mit zwei Falten-Außentaschen . . . S 30'—
 „ „ Herrenrucksack „ „ „ „ „ „ „ „ „ „ 35'—
 „ „ „ „ „ „ „ „ „ „ „ „ „ „ 38'—

Provianttaschen

Mit Lederschlaufen am Gürtel zu befestigen. Rucksackersatz für kleine, kurze Turen. Rauminhalt für eine Provianddose, Fäustlinge oder sonstige Ausrüstung. Aus bestem, starkem Sportsegelstoff mit Ledereinfassung und Außentasche S 6'80

Norweger Ski- kostüme

für Damen und Herren

Meine Wintersportkostüme werden aus erstklassigem Material nach original-norwegischen Modellen und auch in modernen Fassonen gearbeitet.

Damen- sowie Herren-Skikostüme werden nach Maß angefertigt, es ist aber auch für raschen Bedarf ein Lager in den gangbaren Größen vorhanden.

Große Auswahl der geeigneten Rein-Schafwollstoffe auf eigenen Stofflager.

Zur freundlichen Orientierung führe zuerst die Stoffarten an.

Norweger Kostümstoffe

	Stoffbreite	Preis pro Meter
Erlingerloden , starker, poröser Schafwolloden in blau	160 cm	S 12'50
Tiroler Herrenloden, stark , Reinwolle, blau	140 "	" 18'50
Skiloden in feinsten Schafwolle, dicht und kräftig, in dunkelblau	140 "	" 25'—
Skitrikot , sehr beliebter, kräftiger und strapazfähiger Skikostümstoff, in Farben grau, dunkelgrün und dunkelblau	140 "	" 26'—
Cord, Qualität W 2 , starker, glatter Strapazstoff in allerbesten Schafwolle. Schnee bleibt nicht haften. In Farben grau, drap und dunkelblau	140 "	" 32'—
Cord, Qualität W 1 , wie vorige Sorte, nur in stärkerer und schwererer Qualität. In Farben grau, drap und dunkelblau	140 "	" 38'—
Struks II , in Schafwolle, leichtere Qualität, doch stark und dauerhaft. Farben drap, grau und dunkelblau	140 "	" 31'—
Struks I , in allerbesten Schafwollqualität, stark und unverwüchlich. In Farben grau, drap und dunkelblau	140 "	" 42'—
Ski-Kammgarn , beste dichte Schafwollqualität, sehr strapazfähig und dabei leicht. In Farben blau und grünlichdrap	140 "	" 35'—
Engl. Ski-Whipcord , original-englischer Schafwoll-Luxusstoff feinsten Qualität, leicht und sehr dicht. Farben grau, drap und dunkelblau	140 "	" 57'—

Alle diese Stoffe können auch meferweise bezogen werden.

Damen-Skikostüme

bestehend aus Norwegerjacke und Hose. Die Jacke gefüttert mit Baumwollflanell oder Sergefutter. Fassung der Hose je nach Wunsch als lange Hose, Breeches oder Pumphose.

Statt Norwegerjacke kann auch Arlbergbluse geliefert werden.

Folgende Aufstellung bezeichnet die Preise für ganze Kostüme, für einzelne einteilige Schöße, für einzelne Hosen sowie für Kappen.

Stoffsorten und deren Farben wie in voriger Stoffliste.

Stoffsorte	Damen-Kostüm Jacke und Hose	Schoß	Hose	Kappe
Erlingerloden	S 105'—	S 32'—	S 34'—	S 5'—
Tiroler Herrenloden, stark	" 125'—	" 38'—	" 41'—	" 7'—
Skiloden, feinste Sorte	" 142'—	" 45'—	" 48'—	" 8'—
Skitrikot, feinste Sorte	" 145'—	" 46'—	" 50'—	" 9'—
Cord, Qualität W 2	" 168'—	" 53'—	" 58'—	" 10'50
Cord, Qualität W 1	" 188'—	" 60'—	" 65'—	" 12'—
Struks II, mittelstark	" 165'—	" 52'—	" 57'—	" 10'—
Struks I, beste Schafwolle	" 200'—	" 64'—	" 70'—	" 13'—
Ski-Kammgarn, feinst	" 180'—	" 60'—	" 63'—	" 12'—
Ski-Whipcord, Luxusqualität	" 246'—	" 80'—	" 88'—	" 17'—

Bei Verwendung von warmem, dünnem Schafwollfutter für die Jacke erhöht sich der Kostümpreis um S 10'—.

Herren-Skikostüme

bestehend aus Norwegerrock mit Baumwoll-, Flanell- oder Sergefutter und langer Hose. Auf Wunsch kann auch statt dem Norwegerrock eine Arlbergbluse geliefert werden. Folgende Liste enthält die Preise für Kostüme (Rock und Hose) sowie für einzelne Hosen und auch für Norwegerkappen.

Stoffsorten und deren Farben ersichtlich in vorher angeführter Stoffliste.

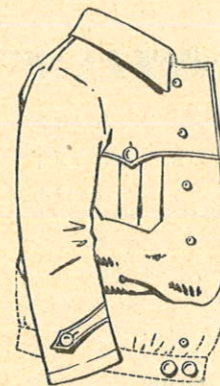
Stoffsorte	Kostüm	Hose allein	Kappe
Erlingerloden	S 115'—	S 34'—	S 5'—
Tiroler Herrenloden, stärkere Sorte	" 130'—	" 41'—	" 7'—
Skiloden, feinste Sorte	" 150'—	" 48'—	" 8'—
Skitrikot, feinste Sorte	" 153'—	" 50'—	" 9'—
Cord, Qualität W 2	" 175'—	" 58'—	" 10'50
Cord, Qualität W 1	" 195'—	" 65'—	" 12'—
Struks II, mittelstark	" 172'—	" 57'—	" 10'—
Struks I, beste Schafwollqualität	" 205'—	" 70'—	" 13'—
Ski-Kammgarn, feinste Schafwolle	" 185'—	" 63'—	" 12'—
Ski-Whipcord, original-englische Luxusqualität	" 250'—	" 88'—	" 17'—

Bei Verwendung von warmem, dünnem Schafwollfutter für den Rock erhöhen sich obige Kostümpreise um S 10'—.

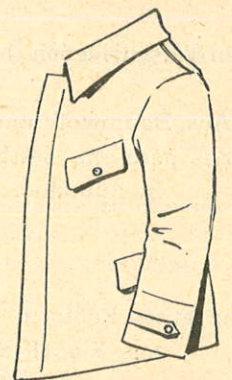
Norweger Skimützen

aus gutem, blauem Schafwollstoff für Damen und Herren S 5'—

aus Spezial-Norweger Anzugstoffen, siehe bei Norweger Skikostümen



Arlbergbluse



Norweger-Rock

Leichte Herren-Skikostüme

aus bestem, imprägniertem Baumwoll-Covercoat in Farbe steingrün, braun oder drap.
Bestehend aus Norwegerrock und langer Norwegerhose

Größen bis 52 cm S 58'—
„ über 52 „ „ 63'—

Bestehend aus Jacke mit Doppelsattel, entweder Pullover-Fasson oder Arlberg-bluse und lange Norwegerhose

Größen bis 52 cm S 61'—
„ über 52 „ „ 66'—

Blitzverschluß bester Sorte beim Halsschlitz des Pullovers erhöht den Preis um S 7'—

Norwegerhosen allein, aus dem obigen Cover-coatstoff S 28'—

Norwegermütze aus gleichem Stoff „ 7'—

Lange Überhosen

Praktisch für den Skilauf. Damen- und Herrengrößen.

Aus imprägniertem Segelstoff, in olivgrün. S 16'—

aus Prima-Segel, imprägniert, im Bund mit Gummizug, Farbe braungrün „ 19'—

aus wasserdichtem Baumwoll-Covercoat, in drap, grün und braun „ 26'—

aus leichtem, original-englischem Waterproof, in grünlichdrap. „ 32'—

Polar-Überkleidung

bestehend aus weiter, langer Hose, Überrock und Sturmhut. Angefertigt nach erprobten Modellen von Polarexpeditionen. Stoff ist feinfädiger, dichtgewebter Waterproof, vollständig wind- und wasserdicht. Leichtes Gewicht, Farbe grünlichdrap. Preis der Garnitur S 100'—

Preis der Überkleidung ohne Sturmhut „ 90'—

Sturmhut allein. „ 16'—

Ledergürtel

über den Norwegerrock zu tragen, aus Rindsleder, mit zwei seitlichen Ringen und Karabinern S 6'—

Spezialitäten in allen Sorten Ledergürtel auf Lager.

Damenblusen

in verschiedenen hübschen Modellen und in großer Auswahl von Farben, fertig auf Lager oder auch nach Maß.

Aus Baumwollflanell für Winter, weich und warm. S 12'—

aus porösem, bestbekanntem Touringstoff, sehr gut waschbar, in weiß „ 13'—

in hübschen Dessins und Farben „ 14'—

Herrenhemden

in guter Paßform und in großer Farbauswahl:

aus Flanell-Baumwolle, gutes Winterhemd, weich und warm S 12'—

aus porösem, bestbekanntem Touringstoff, sehr gut waschbar, in weiß „ 13'—

in hübschen Dessins und Farben „ 14'—

Sportkostüme aller Art, Knickerbockers, Überröcke

in reichster Stoffauswahl
stets lagernd oder nach Maß lieferbar

Neu eingeführte Spezialkostüme:

Aus Walliser Loden

für Winter und Hochturen der beste Anzugstoff, undurchlässig und wetterfest.

Aus Real Harris Hauswebe

einfachbreiter reinwollener Sportstoff auf Handstühen gewebt, original-englische Ware in schönen Farben und Dessins.

Der ideale Hubertusmantel für Damen, Herren und Kinder.

Federleicht und mittelstark. Preise von S 50'— bis S 85'— (siehe Sommerkatalog).

Für den Winter Spezialsorte aus ganz dickem, weichem Winterkamelhaarstoff in grau und steingrün S 115'—

Trenchcoat-Mäntel

für Damen und Herren.

Leichte Sorten. von S 66'— bis S 90'—

Original-englischer Trenchcoatmantel Baumwoll-Water-

proof als Oberstoff, mit doppeltem Futter „ 119'—

Hiezu Kamelhaar-Flauschfutter, einknöpfbar „ 35'—

Spezialitäten in Trenchcoat-Schafwollmänteln, für Stadt

und Sport, bester, warmer Wetterschutz, elegante Fasson, feinste Schneider-

arbeit, Doppelfutter sowie ausknöpfbares Kamelhaarfutter „ 280'—

Lumberjack aus Wildleder- Imitation

(Buck Skain Jacket)

Original-amerikanisches Erzeugnis aus dichtem, weichem Baumwollstoff, im Aussehen und in der Benützung gleichwertig der echten Wildlederjacke. In Farben drap, braun und grau erhältlich. Zum Skilauf, für Turistik und Kletterturen sehr geeignet.

Fasson wie Arlbergbluse (Lumberjack), einreihig zu knöpfen, der Bund mit dehnbarem Wolltrikot besetzt Preis S 35'—

Buck Skain Sporthemden

aus dickem Baumwollflanell in drap und braun Preis S 20'—



Herren-Sportkappen

Moderne Sportkappen mit Schirm, in eleganten englischen Fassonen, in reicher Auswahl von Mustern und Farben.

Aus besten Schafwollstoffen S 6'— und S 7'—

Damen-Pullmanmützen

Größte Auswahl dieser beliebten Damenmützen in allen Farben.

Leichte Filzsorte in diversen Größen S 1'50, S 2'—, S 2'50
 Feine Qualität, in Prima-Filz „ 5'20
 Feinste Sorte, erstklassiges Fabrikat S 6'—, S 6'70, „ 7'—

Schneehauben und Zipfelmützen

Zipfelmützen aus Seide, schwarz und bunt S 1'80 und S 3'—
 aus Schafwolle, schwarz und bunt „ 2'80 und „ 4'80
 Schneehauben aus Schafwolle, diverse Sorten von „ 3'— bis „ 7'—

Gletscherbrillen

Aluminium-Schneibrille, niederer Korb, mit ovalen Gläsern in grüner, gelber oder grauer Farbe, in Pappdose S 1'60
 Dieselbe Brille in verzinkter Blechdose mit Scharnieren „ 2'—
 Aluminium-Schneibrille, hoher Korb, mit runden Gläsern in grüner, gelber oder grauer Farbe „ 1'60
 Brillendose aus Aluminium, hiezu passend „ 1'—
 Zelluloidbrille in grüner Farbe, mit Chenilleeinfassung und Gummiband, in Pappdose „ 2'—
 Französische Gletscherbrillen, beste Ausführung, mit beweglichem Seitenschutz, großes Gesichtsfeld, mit grünen Gläsern. „ 2'30
 „Triplex“ Schneibrillen, feinste Ausführungen, mit unzerbrechlichen, großen Gläsern in grüner Farbe von S 10'— bis „ 12'—

Windjacken.

Für Damen und Herren. Alle Sorten sind wasserdicht imprägniert.

Einreihig zu knöpfen:

Leichtere Windjacke aus olivgrünem Segelstoff, mit vier knöpfbaren Taschen und Gürtel Größe 44-52 S 20'—
 „ 54 „ 22'—
 „ 56-60 „ 25'—

Prima-Windjacke, Damenfassung wie Fig. 13 und Herrenfassung wie Fig. 15, mit doppeltem Brust- und Rückensattel, aus starkem Sportsegelstoff, in den Farben oliv und drap, mit vier knöpfbaren Taschen und Gürtel
 Größe 44-52 „ 28'—
 „ 54-56 „ 31'—
 „ 58-60 „ 34'—

Zweireihig zu knöpfen:

Damenfassung wie Fig. 14 und Herrenfassung wie Fig. 16

Alle mit doppeltem Brust- und Rückensattel, mit zwei knöpfbaren Außentaschen und zwei Mufftaschen.

Leichtere Windjacke aus olivgrünem Segelstoff Größe 44-52 S 24'—
 „ 54 „ 26'—
 „ 56-60 „ 29'—

Covercoat-Windjacke, sehr beliebte Sorte, aus dichtem Baumwollstoff, in den Farben drap, braun, steingrün und grau Größe 44-52 „ 37'—
 „ 54 „ 40'—
 „ 56-60 „ 44'—

Double-Covercoat-Windjacke aus schönem, dichtem Baumwollstoff, Rückseite kariert, in den Farben braun, grün und grau, Größe 44-52 „ 42'—
 „ 54 „ 46'—
 „ 56-60 „ 50'—

Hochturen-Windjacke, sehr dünn und leicht, aus original-englischem Waterproof, vollständig wasser- und winddicht, Farbe grünlichdrap, Größe 46-52 „ 50'—
 „ 54-58 „ 55'—

Neu: Gefütterte Windjacke.

Aus prima wasserdichtem Covercoatstoff in brauner oder steingrüner Farbe, gefüttert mit englischem kariertem Flanellstoff. Mit Sattel, Dragoner, zwei geraden Taschen und zwei Mufftaschen. Wasserdichte Stoffeinlage in Sattelhöhe über Achsel, Brust und Rücken.

Sehr praktisch als warmer Überrock zu tragen.

Größe 46 bis 52 S 51'—
 „ 54 „ 55'—
 „ 56 „ 58 „ 59'—

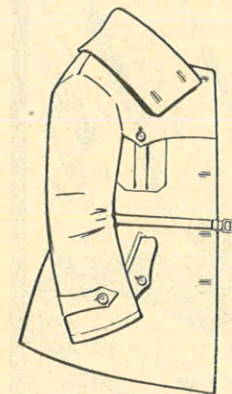


Fig. 13

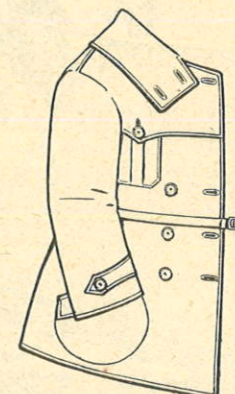


Fig. 14

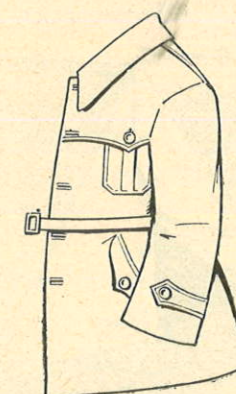


Fig. 15

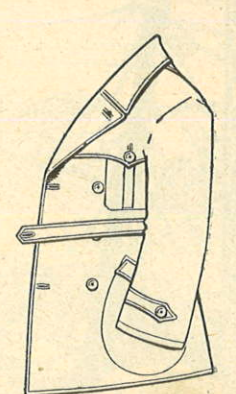


Fig. 16

Zelte und Schlafsäcke

Zdarsky-Wettertuch, zugleich Schlafsack

Für Hochturen und Bivaks ein unentbehrlicher Kälteschutz. Aus dünnem Mosestig-Gummibatist, wind- und wasserdicht, alle Nähte geklebt. In Sackform mit Aussichtsfenster und Entlüftungsklappe.

200 cm Länge, 135 cm Breite, Gewicht kg	-55	S	42'-
200 " " " " " " "	-85	"	53'-
250 " " " " " " "	1'10	"	68'-
300 " " " " " " "	1'30	"	81'-

Biwak-Zelt in Dachform

Laut Bild auf dieser Seite, vollständig verschließbar, aus dünnem Mosestig-Gummibatist. Sehr geringes Gewicht, wind- und wasserdicht, alle Nähte geklebt. Der Dachfirst ist mit starker Schnur zu spannen, das Zelt ist rasch und leicht aufstellbar. Wo dies unmöglich ist, kann das Zelt wie ein Zdarsky-Schlafsack benützt werden.

Länge 200 cm, Breite 170 cm, seitliche Höhe 135 cm, Gewicht kg	1'00	S	65'-
" 200 " " 200 " " " 175 " " " 1'30	"	"	81'-
" 250 " " 200 " " " 175 " " " 1'60	"	"	95'-

Spitz-Zelt mit Boden

Leichte Aufstellmöglichkeit durch einmaliges Spannen der Schnüre in Zelthöhe. Für Hochturen empfehlenswert.

Aus dünnem Mosestig-Gummibatist, Länge ca. 240 cm, Seitenhöhe ca. 175 cm, vordere Breite ca. 175 cm S 65'-

Altösterreichisches Militär-Zelt

Zeltblatt aus starkem, wasserdichtem Sportsegeltuch in grau-grüner Farbe, montiert mit Holzoliven zur Vereinigung zweier oder mehrerer Zeltblätter. Es können beliebig viel solcher Zeltblätter miteinander verbunden und beliebig große Zelte erbaut werden. Zwei Zeltblätter reichen für 2 bis 3 Personen, und zwar hat ein solches Zelt zirka 170 cm im Quadrat in der Bodenfläche und zirka 1 1/2 Meter Höhe.

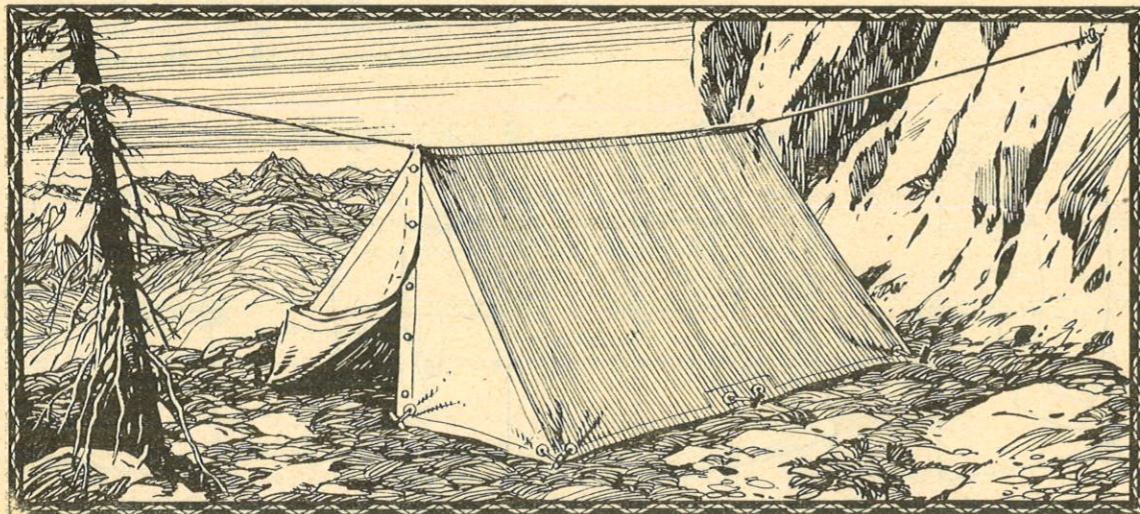
Gewicht eines Zeltblattes 1'45 kg, Preis eines Zeltblattes S 32'-

Schlafsack

Form und Ausführung langjährig bestens erprobt. In Sackform mit separatem Kopfteil. Aus Mosestig-Gummibatist in natur cremefarbig, Gewicht ca. 600 g S 38'-

Aus starkem, imprägniertem Sportsegeltuch, in steingrüner Farbe, unverwüstlich und unzerreißbar, Gewicht ca. 1800 g, ungefütert " 60'-

Derselbe Schlafsack mit dünnem Schafwollstoff gefüttert, Gewicht ca. 2500 g " 100'-



Skischuhe

Bei Benützung einer starren Bindung eignet sich am besten der genagelte Bergschuh. Für Huitfeld-Bindungen empfehle wegen besserer Führung in den Bindungsbacken die Lauparschuhe, doch sind auch Bergschuhe verwendbar.

Kombiniert sind genagelte Lauparschuhe, welche sowohl für Skisport als auch für Bergfuren geeignet sind.

Sämtliche Schuhsorten in allen Größen für Damen und Herren lagernd.

Berg- und Skischuhe

Leichtere Sorte aus Rindsleder, mit Scheankenbeschlag	S	39'-
Prima-Sorte aus starkem, braunem Rindsleder, wasserdicht, mit starken Scheanken, solide Handarbeit	"	48'-
Nahtlose Spezial-Bergschuhe aus Rindsleder, das Beste in Material und Handarbeit, haltbarste Benagelung, Marke „Dolomiten“	"	56'-
Dieselben, aus bestem braunem Chromleder	"	60'-
Tiroler Bergschuhe aus braunem Chromleder, mit Kalbleder gefüttert, starke Benagelung	Damen-Größen S	56'-, Herren-Größen " 59'-
Dieselben, aus prima Juchtenleder, " " 68'-, " " " 70'-	"	"

Lauparschuhe

Skischuhe mit geradlinigem Sohlenrand für Huitfeld-Backen.

Lauparschuhe aus Rindsleder, leichtere Sorte . Herren-Größen	S	47'-
Nahtlose Spezial-Skischuhe, das Beste in Rindsledermaterial und Handarbeit, Sohlenkappe versteift, Kernleder-Doppelsonhle, Filzstreifen und Sohlenschoner, Marke „Dolomiten“, ungenagelt oder leicht genagelt	"	56'-
Dieselben, aus bestem, braunem Chromleder	"	60'-
Waterproof-Skischuhe aus starkem, kernigem Chrom-Sportleder in braun, mit Kalbleder gut gefüttert, starke Kernleder-Doppelsonhle, Prima-Filzstreifen und Sohlenschoner, ungenagelt oder leicht benagelt	Damen-Größen S	57'-, Herren-Größen " 60'-
Dieselben, aus prima braunem Juchtenleder	Damen-Größen S	68'-, Herren-Größen " 70'-

Salzburger Markenschuhe

von Florian Haderer

Kennzeichen dieser Spezialschuhe:

Sorgfältigste Werkstätten-Handarbeit unter sportlicher Aufsicht. Verwendung von nur allerbestem Ledermaterial.

Oberteil: Bestes, braunes Kern-Rindsleder, größte Wasserdichtheit.

Sohle: Doppelsonhle aus grubengegerbtem Hartleder.

Fersenkappe: Außenschutz aus kernigem Sohlenleder bei allen Schuhen.

Benagelung: äußerst stark, mit handgeschmiedeten Nägeln.

Bergschuhe mit starkem Beschlag	S	75'-
Skischuhe (Lauparschuhe), ungenagelt	"	68'-
" " leicht benagelt	"	72'-
Kombinierte Ski- und Bergschuhe, kräftig benagelt	"	72'-

Sohlenschoner

für Lauparschuhe.

Sohm-Sohlenschoner, über die ganze Sohlenstärke greifend, aus Messing, 1'25 mm stark, mit vermessingten Schrauben. In zwei Größen, und zwar für Sohlenstärke 12 mm und 15 mm. 1 Garnitur (8 Stück Sohlenschoner und 16 Stück Schrauben) . . . S	1'30
Sixt-Sohlenschoner, zwischen die Sohlen einzuarbeiten, aus Messing. 1 Garnitur (8 Stück Sohlenschoner) „	1'—

Lederfett

Stadlers Marsöl, in Blechfläschchen S 1'10, in Glasfläschchen S	—'90
Collonil-Lederöl in runden Blechfläschchen, Inhalt zirka 100 g „	1'30
„ „ 130 „ „	1'60
In flachovalen Blechfläschchen mit Pinsel, „ „ 175 „ „	2'50
Collonil-Lederfett, halbstarr . . . kleine Dose S 1'20, große Dose „	1'80
„Seehund“-Gummitran-Lederfett, halbstarr, in Blechdosen „	—'54
Mastranöl, gutes Lederfett „ Glasfläschchen „	1'10
Rekord-Ledersalbe für alle Gerbungsarten, in praktischen Dosen „	—'80
Rekord-Ledersalbe in neuer Tubenpackung „	1'—
Neu! Schuhpech zum Ausschmieren der Nahtstellen. Erstarrt in der Luft und wird auch bei hohen Temperaturen nicht weich pro Tube „	—'60

Schuhriemen

beste Sorte, flach, aus prima braunem Leder geschnitten pro Paar S	—'50
--	------

Leichte Steigeisen

Gleitschutz für Skischuhe beim Begehen von Hohlwegen oder Gipfelgraten.

Vierzackige Tiroler Gelenkeisen

geschmiedet pro Paar S	1'60
Gurten dazu „ „ „	1'—

Vierzackige Horeschofsky-Gelenkeisen

aus Stahl, handgeschmiedet, leicht im Gewicht pro Paar S	3'40
Gurten dazu „ „ „	1'—

Eissporen

Absatzzeisen in Scharnieren, mit seitlichen Backen, durch Schraubung verstellbar, ohne Riemen zu befestigen. Bei Bestellung Abriß des Absatzes beibringen.

Für normale Absatzgrößen, Damen- und Herrenschuhe pro Paar S	3'60
Dieselben mit Vorrichtung zum Umklappen „ „ „	7'20

Große Steigeisen siehe Sommerkatalog.

Die nicht in dieser Liste enthaltenen Artikel finden Sie in der Sommer-Preisliste, bitte deren Zusendung kostenfrei zu verlangen.

Verschlussbänder

für Norweger Hosen.

Pjäxabänder, gewebte Norweger Wickelbinden mit Quasten, aus Baumwolle, in lebhaften bunten Farben pro Paar S	1'80
aus Schafwolle, in größter Auswahl von schönen bunten Farben „ „ „	3'—
Schneestreifen, aus Loden geschnitten, mit Band zum Binden, Farben grau, grün und blau „ „ „	2'—
Schneestreifen aus gewebtem Schafwollband, mit Patentschnalle, in Farben blau, oliv, grau und braun „ „ „	3'50
Dieselben in Halbwole, in bunten Norwegerfarben „ „ „	3'—
Marsband, gewebte, elastische Schafwollbänder, mit Patentschnalle, in langbewährter Prima-Qualität, in blau und allen guten Farben „ „ „	8'—
in Halbwole-Qualität, in grün, grau, braun und blau „ „ „	4'50
Segeltuchstreifen aus doppeltem, imprägniertem, starkem Segelstoff in steingrüner Farbe, mit Leder montiert und mit drei Lederriemerln und drei Schnallen zu verschließen. In bester Ausführung „ „ „	5'50
Segeltuchgamaschen, halbhohle mit Vorfuß, aus prima wasserdichtem Segelstoff in steingrüner Farbe, mit Leder montiert und mit Ledersteg. Seitliche Verschnürung mit Hakenösen. Gamaschenhöhe 24 cm. In Prima-Ausführung „ „ „	10'—

Wickelgamaschen

„Mars“, Wickelgamaschen in Schafwolle, 240 cm lang, dauernd selbstelastisch, porös, wasserdicht imprägniert, in altbewährter Prima-Qualität, in blau und allen guten Farben S	17'—
„Mars“, Wickelgamaschen in Halbwole, 240 cm lang, in blau, grau, grün und braun „	9'50
„Fox Puttees“, original-englische Wickelgamaschen, bekannte Weltmarke. Schräg geschnitten aus Spezial-Gamaschenstoff, beste Schafwolle. Für Herren, ohne Vorfuß „	23'—

Socken für Ski- und Bergschuhe

Schladminger Naturwollsocken, gewalkt:

Starke Sorte in grauer Farbe für Damen und Herren S	2'70
Extrastarke, dicke Sorte in grau, für Damen S 3'—, für Herren „	3'40
Rag-Socken, inländische, aus dicker, weicher Schafwolle, in melierter weiß-grauer Farbe Damengröße S 3'80, Herrengröße „	4'30
Rag-Socken, original-norwegische, beste extrastarke Qualität Schafwolle, in weiß-grau melierter Farbe, Damengröße S 4'30, mittlere Herrengröße S 4'90, größte Herrengröße „	5'30
Bergschuhsocken, englische Schafwolle, melierte Farbe, stark und weich, alle Größen ungerauht S 3'70, gerauht „	4'20
Lammwollsocken in weiß, feinste dicke Schafwolle, alle Größen „	7'50
Spezialsocken aus englischer Schafwolle und Kamelhaar, in feinen Farben und in allen Größen S 5'— bis „	8'—
Schweißsaugersocken, ganz dünne Untersocken „	—'60

Skifäustlinge

Mit kurzem Schaft:

Naturwollfäustlinge für Kinder, gewalkt, in weiß und grau	S	2'30
„ „ „ „ Damen, „ „ „ „ grau	„	2'40
„ „ „ „ „ „ „ „ „ „	„	2'80
Fäustlinge in Norwegerart, weiß-grau melierte Schafwolle, Damengrößen S 3'50, Herrengrößen „		3'70
Spezialfäustlinge aus bester englischer Schafwolle, in allen guten Farben, dick und weich von S 7'— bis	„	8'50

Mit langem Schaft:

Naturwollfäustlinge, gewalkt, starke Qualität, für Damen und Herren, in grau	S	3'—
„ „ „ „ extrastark, gewalkt, grau, für Damen	„	3'10
„ „ „ „ „ „ „ „ „ „ Herren	„	3'40
Fäustlinge in Norwegerart, weiß-grau melierte Schafwolle, für Damen „		4'10
„ „ „ „ „ „ „ „ „ „ Herren „		4'60
Ragfäustlinge, original-norwegische extrastarke Qualität, in bester Schafwolle, weiß-grau meliert . . Damengrößen S 4'30, Herrengrößen „		4'90
Spezialfäustlinge aus bester englischer Schafwolle, dick und weich, in allen guten Farben	„	12'—

Segeltuch-Überfäustlinge:

Überfäustlinge aus wasserdichtem Segelstoff, in steingrüner Farbe, für Damen und Herren leichte Sorte S 4'20, schwere Sorte	S	5'—
Dieselben mit Flanell gefüttert „ „ „ 5'50, „ „ „	„	5'80
Überfäustlinge, Spezialsorte, aus extrastarkem, imprägniertem Sportsegeltuch, mit praktischer Klemmschnalle zu schließen, ohne Futter für Damen „		7'—
„ „ „ „ „ „ „ „ „ „ Herren „		7'50
Dieselben mit Flanellfutter „ „ Damen		8'50
„ „ „ „ „ „ „ „ „ „ Herren „		9'—

Winterhandschuhe

Dicke warme Schafwollhandschuhe für Damen und Herren. Größte Auswahl in allen Preislagen.

Spezialitäten in Schafwollhandschuhen mit Nappaleder oder Wildleder besetzt.

Woll-Shawls

Bunte Woll-Shawls für den Wintersport, je nach Breite	S 2'70 und	S 3'—
Norwegisch gemusterte Shawls aus Schafwolle in bunten Farben . „	4'10 „	5'30
Norwegisch gemusterte Mützen mit Quaste in gleichen Farben dazu	„	6'—

Wollmützen

Runde Mützen mit Umschlag, aus dicker Kamelhaarwolle, gestrickt, in grau und anderen Farben von S 5'— bis	S 6'50
Damen-Mützen aus Wolle, in verschiedenen modernen Fassonen, schöne Dessins und Farben von S 5'— bis	S 7'50

Sweaters

für Damen und Herren

Wintersportswearers mit aufknöpfbarem Umlegkragen und Brustschlitz		
aus starker Schafwolle, in hell- und mittelgrau, glattgestrickt	S	26'—
„ „ „ „ „ „ „ „ „ „ „ gerauht	„	27'—
„ „ „ „ „ „ „ „ „ „ „ melierten Farben	„	29'—
Extraprima Schafwollqualität, in allen guten Farben	„	44'—
Damen-Sweaters, dicke Schafwollqualität, in verschiedenen Farben, mit eingestrickter, buntgemusterter Bordüre, dazu gleichfarbige Fäust- linge und Mütze Preis der Garnitur	„	55'—

Gestrickte Westen

Wollwesten mit Ärmeln für den Wintersport für Damen und Herren		
Kamelhaarweste, leichtere Sorte, in drap, grau und Modefarben	S	28'—
Kamelhaarweste, dick und sehr warm, in grau, drap und melierten Farben	„	45'—
Schafwollwesten, glattgestrickt, in Schafwolle, in einfarbig oder schönen Modedessins, je nach Qualität und Stärke von S 20'— bis	„	40'—
Modewesten aus dickem Kamelhaar, sehr warm, in vielen modernen Dessins von S 35'— bis	„	40'—
Modewesten, aus feinstem Kamelhaar, in großer Auswahl von Farben und Dessins	„	56'—

Pullover

für Damen und Herren

In bester, mittelstarker Schafwolle, in modernen Dessins und in vielen guten Farben. von S 30'— bis	S	40'—
In stärkster, dicker Schafwolle, schwere Winterqualität, in hübschen modernen Ausführungen von S 39'— bis	„	50'—

In allen Sorten Winter-Wollwaren
reichhaltiges Lager
in besten Qualitäten

Vorratsverkauf zu Sonderpreisen Gestrickte Damen- und Mädchenjacken

aus Prima-Kamelhaar, feine und warme Qualität, in verschiedenen Modefarben.		
Mädchen-Jackerl für 5-8 Jahre	S	9'—
„ 8-10 „	„	10'—
„ 11-14 „	„	12'—
Damen-Jacke	„	14'—

Zu den Mädchen-Jackerln sind gleichfarbige Shawls à S 3'— und Mützen à S 2'20 zu haben.

Nur solange der Vorrat reicht
Für Weihnachtsgeschenke besonders geeignet

Holz- und Stahl-Rodeln

Alle angeführten Holzrodeln sind aus bestem Eschenholz erzeugt und naturlackiert.

Kinder-Holzrodel

wie Fig. 5, mit Lattensitz.

Einsitzer, Länge 75 cm	S 10'—
Zweisitzer, „ 100 „	„ 12'—

Halltaler Holzrodel

wie Fig. 6, beliebtes Modell für alle Gebirgsbahnen. Mit Gurtensitz und sorgfältiger Zapfenverbindung.

Einsitzer, Länge 95 cm	S 13'—
Zweisitzer, „ 120 „	„ 18'—
Dreisitzer, „ 140 „	„ 21'—

Halltaler Holzrodel

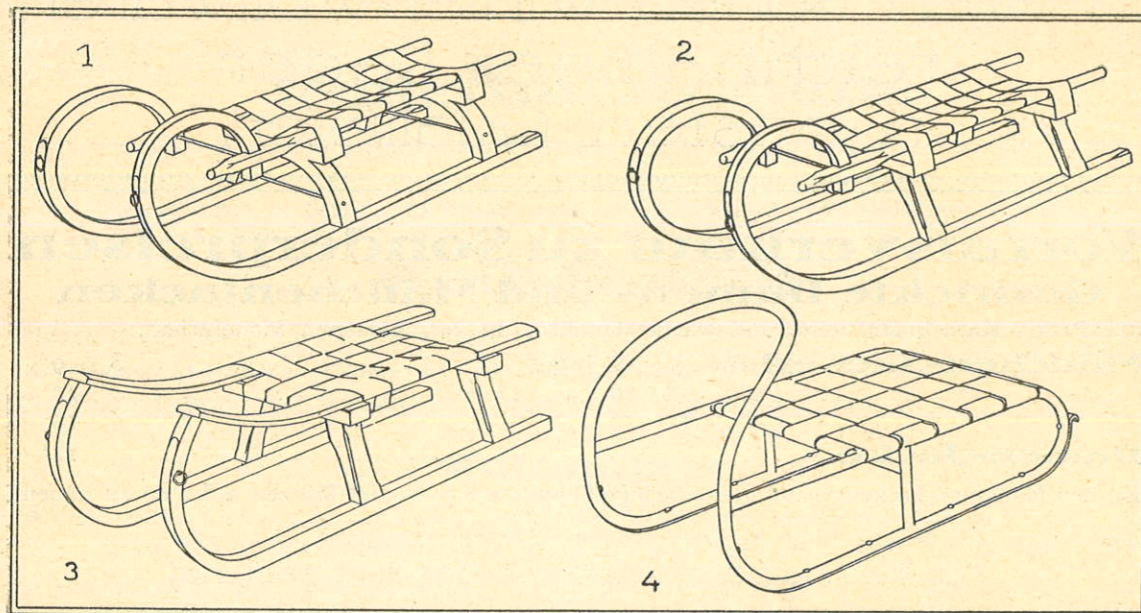
wie Fig. 8, in Luxusausführung.

Zweisitzer, Länge 116 cm	S 22'—
Dreisitzer, „ 130 „	„ 26'—
Kinderrodel	„ 15'—

Tiroler Holzrodel

wie Fig. 3, in bester Ausführung, mit Gurtensitz.

Zweisitzer	S 24'—
----------------------	--------



Erzgebirg-Holzrodel

Schneckenrodel, in kräftiger Ausführung, mit Gurtensitz. Wie Fig. 2, mit eingestemmen Böckeln:

Zweisitzer in 115 cm Länge mit Versteifung und Zapfensicherung	S 22'—
--	--------

Wie Fig. 1, mit gebogenen Böckeln, mit Eisenversteifung:

Zweisitzer in 115 cm Länge	S 22'—
Dreisitzer „ 130 „ „	„ 28'—

Schöckl-Holzrodel

wie Fig. 7, in bester Ausführung, mit Gurtensitz.

Einsitzer	S 20'—
Zweisitzer	„ 23'—

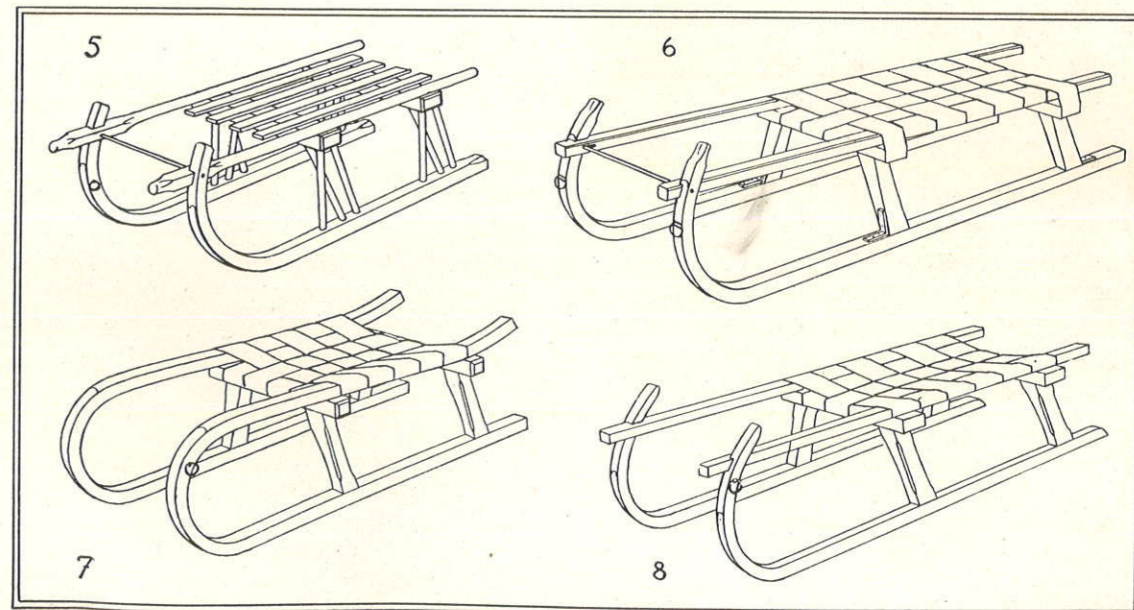
Leobner Stahlrodel

Vorteile der Leobner Stahlrodel: Der Tragboden wird vorne gehalten und gibt dem Fahrer bei steilestem Terrain und den schärfsten Kurven eine derartige Sicherheit, daß ein Umkippen ausgeschlossen ist. Dadurch, daß am Schlitten keinerlei Vorsprünge, Ecken oder scharfe Kanten vorhanden sind, ist auch eine Verletzung durch den Schlitten ausgeschlossen. Riemen oder Schnur sind ganz überflüssig. Bergauf wird die Rodel über den Rücken oder auch nur über eine Achsel gehängt. Bei Turen findet auch der Rucksack bequem Platz. Geeignetste Rodel für Handlenkung.

Aus starken Stahlrohren, schwere Ausführung, auch als Rennrodel zu verwenden. Sportliche Präzisionsarbeit. Abbildung Fig. 4.

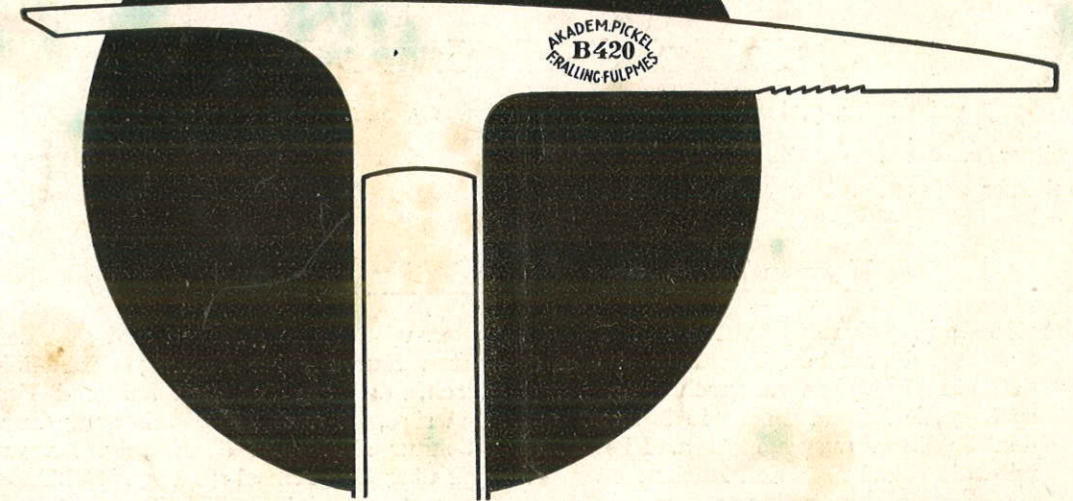
Ausführung: schwarz emailliert, mit Gurtensitz. Zweisitzer in folgenden Dimensionen:

Länge 100 cm, Spurweite 40 cm, Schienenbreite 16 mm, Höhe 25 cm, Gewicht 6,5 kg
Preis S 62'—



23 24 336 23
8
31

AKADEMIKER PICKEL



Rassig – Leicht – Wuchtig

Der österreichische QUALITÄTSPICKEL

Schutzmarke: Akadem. Pickel F. Ralling Fulpmes

Die Herstellung des Akademikerpickels sowie dessen Form und Qualität steht unter ständiger Kontrolle der Akademischen Sektion „Wien“ des D. Ö. A. V.

Jedes fünfundzwanzigste Stück der aus der Schmiede kommenden Pickel wird von der Materialprüfungsstelle der Technischen Hochschule in Wien überprüft.

Stiel in ovaler Form aus bestem, zähem Bergeschenholz. Gesamtlänge aller 3 Sorten Pickel 90 bis 115 cm.

Schwere Pickelsorte A:

Hauenlänge 19 cm, Schauffellänge 12 cm, Schaufelbreite 6 1/2 cm, Gewicht 1'10 bis 1'20 kg.

Mittelschwere Pickelsorte B:

Hauenlänge 18 cm, Schauffellänge 11 1/2 cm, Schaufelbreite 6 1/2 cm, Gewicht 1 bis 1'10 kg.

Leichte Pickelsorte C:

Hauenlänge 17 cm, Schauffellänge 10 1/2 cm, Schaufelbreite 6 cm, Gewicht 0'90 bis 1 kg.

Akademiker-Pickel ohne Gleitschlinge S 15'—
Derselbe mit Gleitschlinge und Gleitring „ 17'—

Akademiker-Pickel W für kombinierte Fels- und Eisturen sowie für Skihochturen

Leicht und kurz, im Rucksack bequem zu tragen. Schauffellänge 10 cm, Hauenlänge 16 cm, Schaufelbreite 5 1/2 cm, Gewicht 0'80 kg, Länge 77 bis 85 cm.

Preis S 15'— Mit Gleitschlinge S 17'—

Bibliothek des Deutschen Alpenvereins



049000816490