



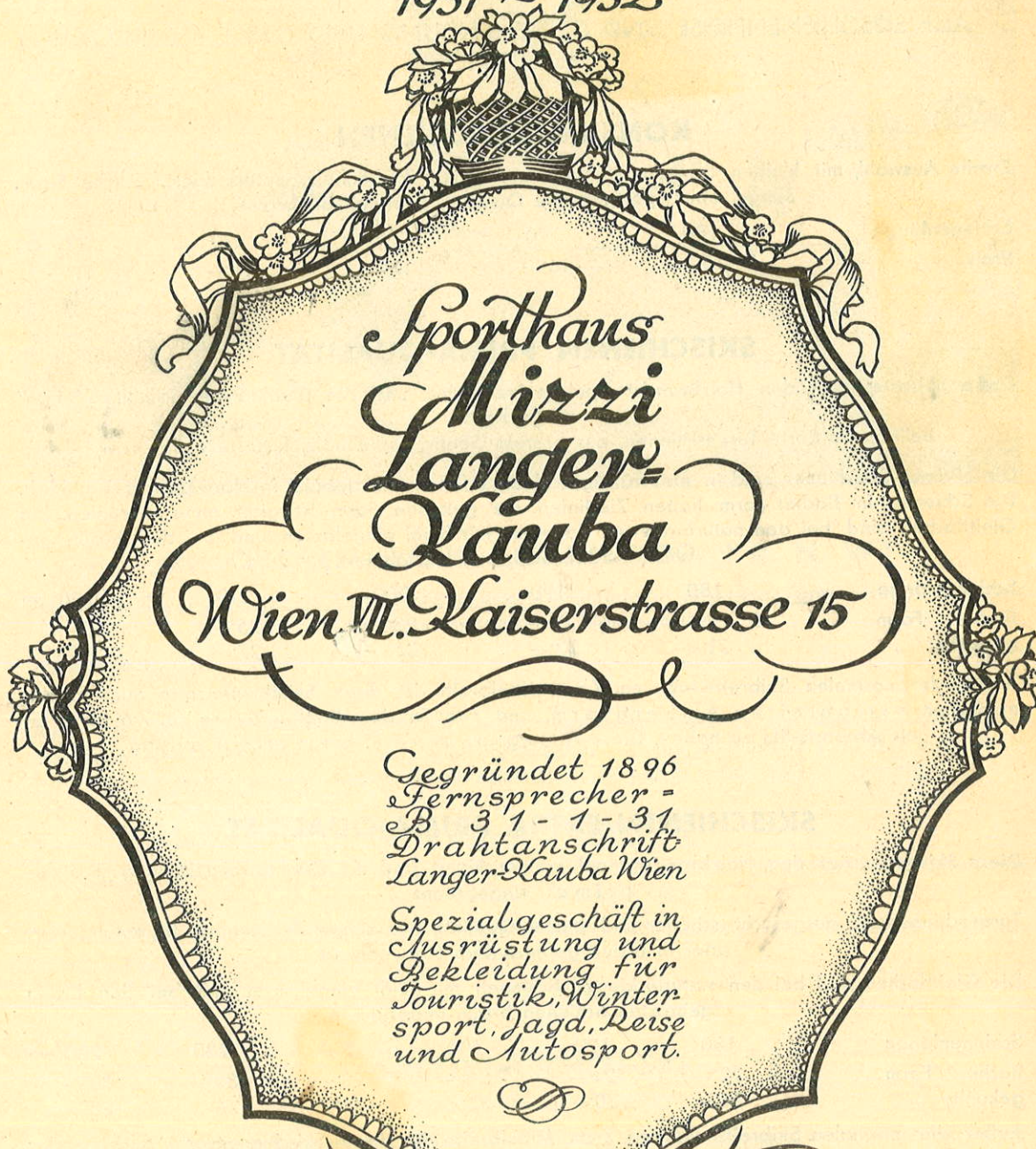
OTTO  
BRAND-  
HUBER

*Mizzi Dangler-Kaulba*

*Winter*

*1931/32*

Wintersport-Preisliste  
1931 ~ 1932.



Sporthaus  
Mizzi  
Langer-  
Kauba  
Wien VII. Kaiserstrasse 15

Gegründet 1896  
Fernsprecher -  
B 31-1-31  
Drahtanschrift  
Langer-Kauba Wien

Spezialgeschäft in  
Ausrüstung und  
Bekleidung für  
Touristik, Winter-  
sport, Jagd, Reise  
und Autosport.



BEZUGSBEDINGUNGEN =

PREISE IN SCHILLING, OHNE JEDEN ABZUG, FREIBLEIBEND • POSTVERSAND NUR  
GEGEN NACHNAHME ODER VOREINSENDUNG DES BETRAGES • PORTO UND  
PACKUNG WERDEN ZUM SELBSTKOSTENPREIS BERECHNET •  
AUSKÜNFTTE ÜBER SCHNEEVERHÄLTNISSE DURCH FERNSPRECHER •

PAUL GERIN, WIEN II.

2016 B 250

# ÖSTERREICHISCHE SKISCHIENEN AUS ESCHENHOLZ

ALLE SKISCHIENENPREISE SIND OHNE BINDUNG UND OHNE STEMMLOCH  
BERECHNET

## KONSUM-SKISCHIENEN

Zweite Auswahl, mit kleinen Schönheitsfehlern, aus gutem Eschenholz, naturlackiert. Flache Form.  
Billige, aber sportgerechte Qualität, geeignet als Lernski

Schienenlänge	180	190	200	210	220 cm
Preis	S 15.—	16.—	17.—	18.—	19.—

## SKISCHIENEN PRIMA-QUALITÄT

Diese Skisorte trägt den Holzbrandstempel meiner Firma und die Qualitätsbezeichnung „Prima“  
eingebrannt

Beliebteste Sorte Turenschienen, aus bestem Gebirgeschenholz, astfreie erste Wahl

Die „Prima“-Skischienen sind in naturfärbig lackiert oder braun gebeizt in Norwegerart erhältlich.  
Die Schienen in flacher Form haben Zierlinien, die gekehlte Form ist glatt ohne Zierlinien. Die  
Gleitflächen sind bei den naturlackierten Schienen mit Skiöl eingelassen und bei den braun ge-  
beizten Schienen braun imprägniert

Schienenlänge	180	190	200	210	220 cm
flache Form	S 19.—	21.—	23.—	25.—	27.—
gekehlt „	„ 21.—	23.—	25.—	27.—	29.—

Außer der normalen Skibreite von ca. 7 cm Mittelbreite ist diese Skischienensorte auch in der  
modernen extrabreiten Arlbergform, und zwar in der Mittelbreite von ca. 7,6 bis 8 cm  
als Abfahrts-Ski zu haben. Diese Arlbergtype ist nur in braun gebeizt vorrätig

## SKISCHIENEN EXTRA PRIMA-QUALITÄT

Diese Skisorte trägt den Holzbrandstempel meiner Firma und die Qualitätsbezeichnung „Extra-  
prima“ eingebrannt

Turenschienen in ausgesucht schöner und bester Qualität, aus zähem Eschenholz. In naturlackiert  
oder in braun gebeizt nach Norwegerart

Die Gleitflächen sind bei den naturlackierten Schienen mit Skiöl eingelassen und bei den braun  
gebeizten Schienen braun imprägniert

Schienenlänge	180	190	200	210	220	230 cm
flache Form	S 22.—	24.—	26.—	28.—	30.—	32.—
gekehlt „	„ 28.—	30.—	32.—	34.—	36.—	38.—

Außer der normalen Skibreite von ca. 7 cm Mittelbreite ist diese Skischienensorte auch in der  
modernen extrabreiten Arlbergform, und zwar in der Mittelbreite von ca. 7,6 bis 8 cm  
als Abfahrts-Ski zu haben. Diese Arlbergtype ist nur in braun gebeizt vorrätig

## KINDER-SKISCHIENEN

Aus prima Eschenholz, naturfärbig lackiert, mit Zierlinien

Schienenlänge	130	140	150	160	170 cm
flache Form	S 7.—	8.—	10.—	11.—	12.—

Bibliothek  
des 4  
Deutschen Alpenvereins

2016 250



## SKISCHIENEN MARKE „SCHNEEROSEN R. N. W.“

Allerbeste Qualität in zähem Eschenholz, feinste Ausführung in gekehlter Form, naturlackiert oder  
in braun gebeizt nach Norwegerart

Schienenlänge	180	190	200	210	220	230 cm
	S 28.—	30.—	32.—	34.—	36.—	38.—

Außer der normalen Skibreite von ca. 7 cm Mittelbreite ist diese Skischienensorte auch in der  
modernen extrabreiten Arlbergform, und zwar in der Mittelbreite von ca. 7,6 bis 8 cm  
als Abfahrts-Ski zu haben. Diese Arlbergtype ist nur in braun gebeizt vorrätig

## SLALOM-ESCHEN-SKI

Moderne, extrabreite Skischienen für den Abfahrtslauf in flacher Form mit abgerundeter Oberkante  
Breite bei der Bindung 8 cm

Aus ausgesucht schönstem Eschenholz, in braun gebeizt nach Norwegerart, die Gleitflächen braun  
imprägniert

Schienenlänge	200	210	220	230 cm
	S 32.—	34.—	36.—	38.—

## SPEZIAL-ESCHEN-SKI

MARKE „KNEISL-KUFSTEIN“

Erstklassig ausgeführte Turenski nach Norweger Modellen aus langjährig getrocknetem Eschenholz  
In gekehlter Form, braun gebeizt nach Norwegerart

Schienenlänge	180	190	200	210	220	230 cm
	S 38.—	41.—	44.—	47.—	50.—	53.—

## ALPENSKI-SCHIENEN

Spezialschienensorte für die Lilienfelder Bindung, versehen mit Ausfräsung für die Puffer-  
feder, Lilienfelder Spitzenform. Aus bester, zäher Bergesche, in Längen 180,  
190, 200, 210 und 220 cm, naturlackiert . . . . . S 30.—

## AUSLÄNDISCHE ESCHENHOLZSCHIENEN

### DEUTSCHE QUALITÄTSMARKE „ZUGSPITZ“

Erstklassige bayrische Eschenholzschiene in bekannt guter und schöner Ausführung, ausgesucht zähes Eschenholz, feinst naturlackiert oder braun gebeizt

Schiene	180	190	200	210	220	230 cm
flache Form	S 42.—	43.—	47.—	50.—	52.—	55.—
gekehlte „	„ 50.—	51.—	55.—	58.—	60.—	63.—

In normaler Breite sowie in extrabreit lagernd

## ÖSTERREICHISCHE SKISCHIENEN AUS HICKORYHOLZ

### EXTRA PRIMA HICKORY-SKI

**SPEZIAL-ERZEUGUNG NACH NORWEGER MODELLEN UND IN NORWEGER IMPRÄGNIERUNG. MATERIAL IST BESTES ZÄHES HICKORYHOLZ, IN AUSGEWÄHLT SCHÖNER FASERUNG**

Turenski in gekehlter Form, braun gebeizt

Schiene	180—190 cm	195—210 cm	215—230 cm
S	50.—	52.—	55.—

Außer der normalen Skibreite von ca. 7 cm Mittelbreite ist diese Skischiensorte auch in der modernen extrabreiten Arlbergform, und zwar in der Mittelbreite von ca 7·6 bis 8 cm als Abfahrts-Ski zu haben

### ÖSTERREICHISCHE HICKORY-SKI

in zweiter Wahl, Konsumqualität, mit kleinen Schönheitsfehlern, in gekehlter Ausführung, braun gebeizt  
In Längen von 190 bis 220 cm. Preis, so lange der Vorrat reicht . . . . . S 30.—

### SLALOM-HICKORY-SKI

Österreichisches Erzeugnis eines modernen extrabreiten Ski für den Abfahrtslauf, in flacher Form mit abgerundeter Oberkante. Breite bei der Bindung 8 cm. Aus prima Hickoryholz, braun gebeizt nach Norwegerart

Schiene	200—210 cm	215—230 cm
S	52.—	55.—

### SPEZIAL-HICKORY-SKI

MARKE „KNEISSL-KUFSTEIN“

Erstklassig ausgeführte Turenski nach Norweger Modellen. Material ist bestes zähes Hickoryholz  
In gekehlter Form, braun gebeizt nach Norwegerart

Schiene	180	190	200	210	220	230 cm
S	58.—	62.—	66.—	70.—	74.—	78.—

Kneissl-Hickory-Ski „Marke Down Hill“

Modernstes Abfahrtslauf-Modell in gekehlter Form, in extrabreiter Ausführung mit 7·7 cm Mittelbreite

In Längen von 200 bis 230 cm . . . . . S 79.—  
Spezial-Langlaufmodell von Kneissl, ausgewähltes Hickoryholz . . . . . „ 84.—

## ORIGINAL-NORWEGISCHE HICKORY-SKISCHIENEN

DER NORWEGISCHE HICKORY-SKI BEHAUPTET SEINEN RUF ALS IDEALSTES SPORTGERÄT FÜR DEN VORGE-SCHRITTENEN TURENFAHRER

ICH FÜHRE ALLE VON KENNERN BEVORZUGTEN MARKEN IN GROSSER AUSWAHL AUF LAGER

AUSFÜHRUNG UND LINIE DER SCHIENEN SIND SPORTLICH ERSTKLASSIG, DAS MATERIAL IST BESTES, ZÄHESTES HICKORYHOLZ, BRAUN GEBEIZT  
ALLE SCHIENEN SIND OHNE STEMMLÖCH

### MARKE L. H. HAGEN & CO., OSLO

Schiene	185—195	200—215	220—230 cm
flache Form	S 72.—	74.—	77.—
gekehlte „	„ 84.—	86.—	89.—

Diese Marke ist in der normal breiten Form als Turenski, als auch in der modernen extrabreiten Arlberg-Fasson als Abfahrts-Ski erhältlich

### MARKE TH. HANSEN, OSLO

Schiene	190—196	200—215	220—230 cm
gekehlte Form	S 93.—	95.—	100.—

Diese Marke ist in der normal breiten Form als Turenski, als auch in der modernen extrabreiten Arlberg-Fasson als Abfahrts-Ski erhältlich

### MARKE R. AMUNDSEN & CO., OSLO

Schiene	185—195	200—215	220—230 cm
flache Form	S 72.—	74.—	77.—
gekehlte „	„ 84.—	86.—	89.—

### MARKE MARIUS ERIKSEN

Turenski in 7 cm Mittelbreite . . . . . in allen Längen . . . . .	S	88.—
Arlbergfasson in 7·4 bis 7·7 cm Mittelbreite . . . . . „ „ „ . . . . .	„	96.—
Spezial-Langlaufmodell . . . . . „ 220 u. 228 cm Länge . . . . .	„	104.—
Spezial-Sprungschienen . . . . . „ 236 „ 240 „ „ . . . . .	„	100.—

### ERSTKLASSIGE SPRUNGSCHIENEN

verschiedener norwegischer Marken in Längen von 230 bis 240 cm . . . . . S 90.—

### RÄUMUNGSVERKAUF VERSCHIEDENER MARKEN ORIGINAL-NORWEGER SKI BESTER QUALITÄT ZU SONDERPREISEN

Preise, so lange der Vorrat reicht:  
in flacher Form . . . . . S 55.— in gekehlter Form . . . . . S 65.—

## SCHWEIZER HICKORY-SKI

### MARKENSKI „ATTENHOFER“

Erstklassige Ausführung eines Hickory-Turenski. Ausgewählt gutes, trockenes Holz, braun gebeizt, gekehlte Form

Turenski in 7 cm Mittelbreite, in Längen von 190 bis 220 cm . . . . . pro Paar S 80.—  
 Abfahrts-Ski, Modell „Zogg“, in moderner extrabreiter Form, Längen  
 von 200 bis 225 cm . . . . . „ „ „ 85.—  
 Messingkanten, Patent Rubi, zu beiden obigen Modellen erhöht den Preis  
 pro Paar um . . . . . „ 31.50

### SLALOM-HICKORY-SKI

Original-Schweizer Marke „Modell Dr. W. Amstutz“

Abfahrts-Ski aus bestem ausgewähltem Hickoryholz, braun gebeizt, 8 cm Breite bei der Bindung, in flacher Form mit abgerundeter Oberkante

In Schienlänge 200, 210, 220, 230 cm . . . . . pro Paar S 80.—

## ORIGINAL-SCHWEDISCHE BIRKENHOLZ-SCHIENEN

DIE LEICHTEN BERGBIRKEN-SKI DER FIRMA ANDERS PERSSONS ERLANGEN VON JAHR ZU JAHR GRÖßERE BELIEBTHEIT

DAS FEINFASERIGE, HARTE HOLZ DER SCHWEDISCHEN BERGBIRKE EIGNET SICH VORZÜGLICH FÜR SKISCHIENEN, IST LEICHT IM GEWICHT, SEHR ZAHE, GUT FEDERND UND WENIG DER ABNÜTZUNG UNTERWORFEN

### TURENSKI TELEMAR-MODELL IN GEKEHLTER FORM:

Erstklassig in Form und Ausführung, die Gleitflächen mit schwedischem Fichtenholzrohnteer imprägniert

Schienenlänge		180	185	190	200	210	215 cm
Sekunda-Qualität	S	28.—		30.—		32.—	
Prima-Qualität	„	38.—		40.—		42.—	
Extraprima-Qualität	„	48.—		50.—		52.—	

### LANGLAUF-MODELL IN GEKEHLTER FORM, ideal leicht, Olympiasieger,

Extraprima-Qualität in Längen 210, 217 und 225 cm . . . . . S 52.—

## SKIREPARATUREN

ALLER ART, SOWIE MONTIERUNGEN VON BINDUNGEN AUF ALTE ODER NEUE SKI WERDEN SORGFÄLTIGST UND BILLIGST AUSGEFÜHRT

Für Ausfräsen eines Stemmlöches für Huitfeldbacken berechne . . . . . pro Paar S 2.—



ZUR FREIEN BESICHTIGUNG MEINER SKIABTEILUNG LADE ICH ALLE MEINE VEREHRTEN KUNDEN UND WINTER-SPORTLER HÖFLICHEST EIN

GRÖSSTES LAGER IN ALLEN SORTEN SKISCHIENEN  
 AUS AUSGEWÄHLT SCHÖNEM UND GUTEM HOLZMATERIALE,  
 VOM BILLIGSTEN LERNSKI UND NORMALEM TURENSKI BIS ZUM  
 FEINSTEN NORWEGER HICKORYSKI

ALLE SKILÄNGEN UND ALLE SKIBREITEN, VOM SCHMALEN LANGLAUFSKI BIS ZUM BREITEN TURENSKI VORRÄTIG

### ALLGEMEINES ÜBER SKI UND BINDUNGEN

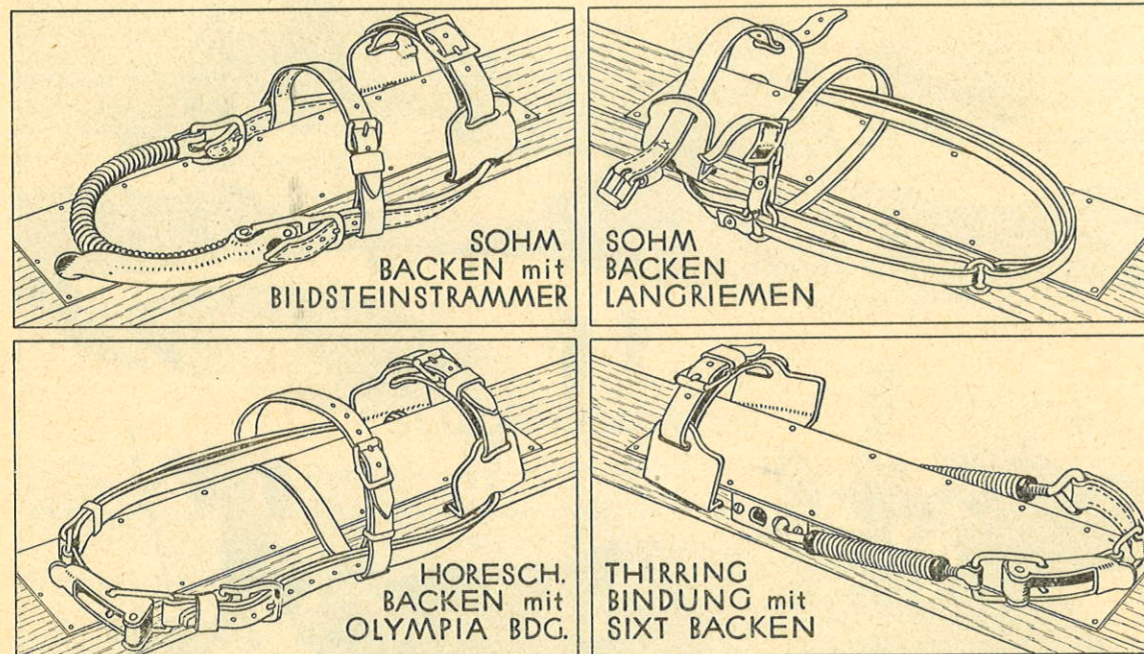
Die Montierung der Bindungen auf die Skisohlen wird von mir fachmännisch und sportgerecht ausgeführt, so daß ein richtiges Passen der Schuhe in die Huitfeldbacken garantiert wird

Zur Montage einer Huitfeldbindung ist die Beibringung beider Skischuhe nötig

Die Auswahl der Bindungsart überlasse ich stets meinen Kunden. Jahrelange Erfahrung hat die Tatsache ergeben, daß die gewöhnliche Huitfeldbindung mit Durchsteckbacken und Durchzugsriemen bei mehr als 90 Prozent aller verkauften Ski verwendet wird, trotz Zunahme aller möglichen Arten neuer Skibindungen

Die geeignetsten Schuhe für Huitfeldbacken sind die geradlinig gearbeiteten Skischuhe (Lauparschuhe), aber auch gute Bergschuhe sind hiezu verwendbar

Als Leihski oder als Ski für verschiedene Fußgrößen passend, eignen sich nur die verstellbaren Backenbindungen, die halbstarren und die starren Bindungen



## NORWEGER SKIBINDUNGEN BANDBACKEN

### MODELL HUITFELD-ORIGINAL. DURCHSTECKBACKEN FÜR DAS STEMMLÖCH

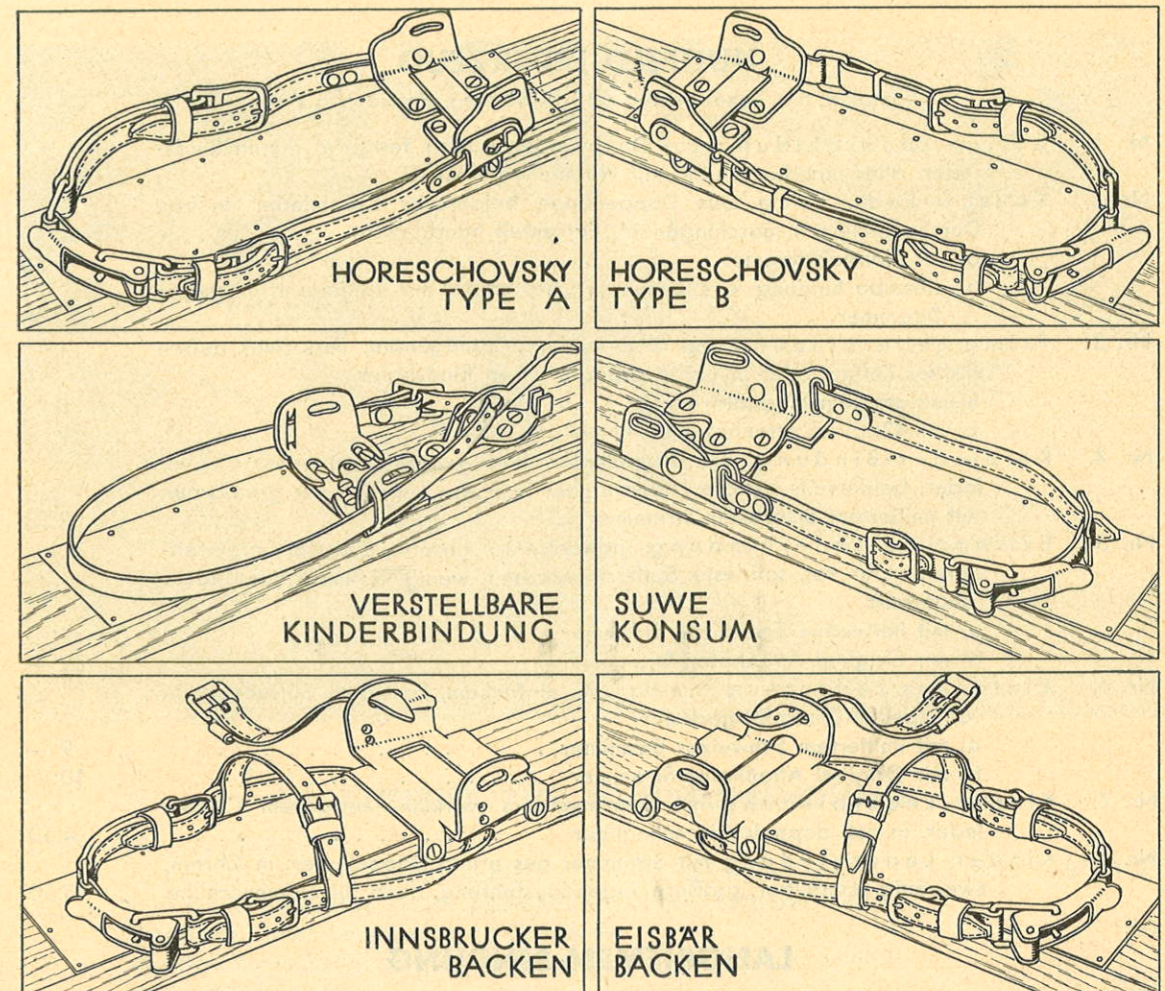
Original-Sohmbacken, extrastark, aus bestem steirischen Holzkohleneisen, blank geschweert, mit Marke „Victor Sohm Bregenz“. Siehe Zeichnung			
Normalgröße 19 cm lang, 5½ cm breit pro Paar	S	1:40	
für extrabreite Ski 21 " " 5½ " " " "	"	1:60	
Original-Sixtbacken, starke Bandbacken, in Form laut Zeichnung			
Normalgröße 19 cm lang, 6 cm breit pro Paar	S	1:40	
für extrabreite Ski 21 " " 6 " " " "	"	1:60	
Original-Horeschowskybacken, starke Bandbacken, in Form laut Zeichnung, blank geschweert,			
Normalgröße 19 cm lang, 6 cm breit pro Paar	S	1:40	
für extrabreite Ski 21 " " 6 " " " "	"	1:60	

## AUFSCHRAUBBACKEN

### HORESCHOWSKY-BACKEN

Gutes Modell einer Aufschraubbindung, bei welcher die Haltbarkeit durch seitlich verschraubte Laschen gesichert ist			
Ausführung A laut Abbildung, die Riemenlaschen sind abnehmbar an die Backen montiert und die Riemen eingenieter			
Ausführung B laut Abbildung, die Riemenlaschen sind als Ringe angeordnet und nicht abnehmbar an die Backen montiert. Das Lederzeug wird in den Ring eingeschlaift			
Preis für eine Garnitur Backen A oder B ohne Lederzeug	S	4:50	
Mit Spezial Rotchrom-Lederzeug, Original Ausführung Horeschowsky, Doppelleder, handgenäht, beiderseits Chrom, komplette Bindung mit imitiertem Schweizer Strammer Modell A oder B	S	11:50	

Andere Sorten Lederzeug hierzu siehe Seite 12



### „SUWE“ KONSUM-BACKEN

Aufschraubbacken, verkadmiert, laut Abbildung, mit komplettem Lederzeug in rotem Chromleder und imitiertem Schweizer Strammer, komplette Bindung	S	10:—
--	---	------

### EISBÄR-BACKEN

Kombination von Bandbacken u. Schraubbacken siehe Abbildung. Verwendbar für Durchzugsriemen. Preis für ein Paar Backen	S	3:60
--	---	------

Huitfeld-Lederzeug hierzu siehe Seite 12

### INNSBRUCKER-BACKEN

Im System und in der Form ähnlich der vorherigen Bindung. Siehe Abbildung. Preis für ein Paar Backen	S	3:20
--	---	------

Huitfeld-Lederzeug hierzu siehe Seite 12

## JUGEND-BINDUNGEN

Kinder-Durchzugsbacken, 15 cm lang, 5 cm breit	pro Paar	S	—90
Huitfeld-Lederzeug mit Strammer, zu obigen Backen passend, einfaches prima Leder, doppelseitig schnallbar	pro Paar	"	4:50
Größere Ausführung von Jugendlederzeug aus Doppelleder in Chrom, mit Strammer beiderseits schnallbar	pro Paar	"	5:70
Kinder-Aufschraubbacken, Modell Horeschowsky, verzinkt, samt Schrauben	pro Paar	"	2:—
Dieselben komplett, mit Lederzeug und Unterlagsplatten	pro Paar	"	6:40
Kinder-Aufschraubbacken, einfaches Modell, mit eingenieterem Lederzeug, samt Strammer	pro Paar	"	5:70
Neu: Verstellbare Kinderbacken. Praktische Ausführung einer leicht verstellbaren Kinderbindung, samt Lederzeug und Vorderstrammer siehe Abbildung	pro Paar	"	5:—

## HUITFELD-LEDERZEUG

komplett, mit Zehenriemen und Ristriemen. Preise pro Paar

Nr. 1.	Billige Lederbindung aus Doppelleder, außen fettgares, innen Rindsleder, alles maschingenäht, mit Normalstrammer . . . . .	S	6.—
Nr. 2.	Konsum-Lederzeug aus Doppelleder, beiderseits Chromleder in rot, Durchzugsriemen maschingenäht, Fersenteil handgenäht		
	a) mit Normalstrammer . . . . .	"	6.50
	b) dieselbe Bindung aus braunem Chromleder mit imitiertem Schweizer Strammer . . . . .	"	7.50
Nr. 3.	Prima Lederbindung aus Doppelleder, handgenäht, und zwar außen starkes Fettgarleder in Farbe orange, innen Rindsleder		
	a) mit starkem Normalstrammer . . . . .	"	8.—
	b) mit Original Attenhofer Strammer . . . . .	"	9.—
Nr. 4.	Kernleder-Bindung aus Doppelleder, handgenäht, aus prima Chromleder, beiderseits gleiche Lederqualität in Farbe rot/rot oder grau/braun mit imitiertem Schweizer Strammer . . . . .	"	9.50
Nr. 5.	Extraprima-Lederbindung, doppelseitig kerniges Spezial-Chromfettgarleder, in rot, solideste Sattlerhandarbeit, wenig [dehnbar,] besonders dauerhaft		
	a) mit imitiertem Schweizer Strammer . . . . .	"	11.—
	b) mit Original Attenhofer Strammer . . . . .	"	12.—
Nr. 6.	Einfaches Lederzeug aus starkem, einfachem, kernigem Büffelleder in rot, Spezial-Chromfettgarleder		
	a) mit imitiertem Schweizer Strammer . . . . .	"	9.—
	b) mit Original Attenhofer Strammer . . . . .	"	10.—
Nr. 7.	Kinder-Lederbindung mit Strammer aus starkem, einfachem Chromleder, in rot, doppelseitig schnallbar . . . . .	"	4.50
Nr. 8.	Kinder-Lederbindung mit Strammer aus prima Doppelleder, in Chrom, zweiseitig schnallbar, größere Jugendausführung, auch für Damenschuhe . . . . .	"	5.50

## LANGRIEMEN-BINDUNG

Erstklassige Langriemen aus Spezial-Chromfettgarleder in rot, besonders dauerhaft, wenig dehnbar, in Breite von 14 mm, mit 2 Ringen und Klemmschnallen, Zeichnung siehe auf Seite 10 . . . . .	pro Paar	S	7.—
Hiezu Zehenriemen aus gleichem Spezialleder . . . . .	" "	"	2.—
Billige Langriemen aus Prima-Chromleder in rot, mit Klemmschnallen . . . . .	" "	"	5.50
Hiezu Zehenriemen aus gleichem Chromleder . . . . .	" "	"	1.60

## LANGRIEMEN-STRAMMERBINDUNG

Olympia-Lederzeug laut Zeichnung auf Seite 10

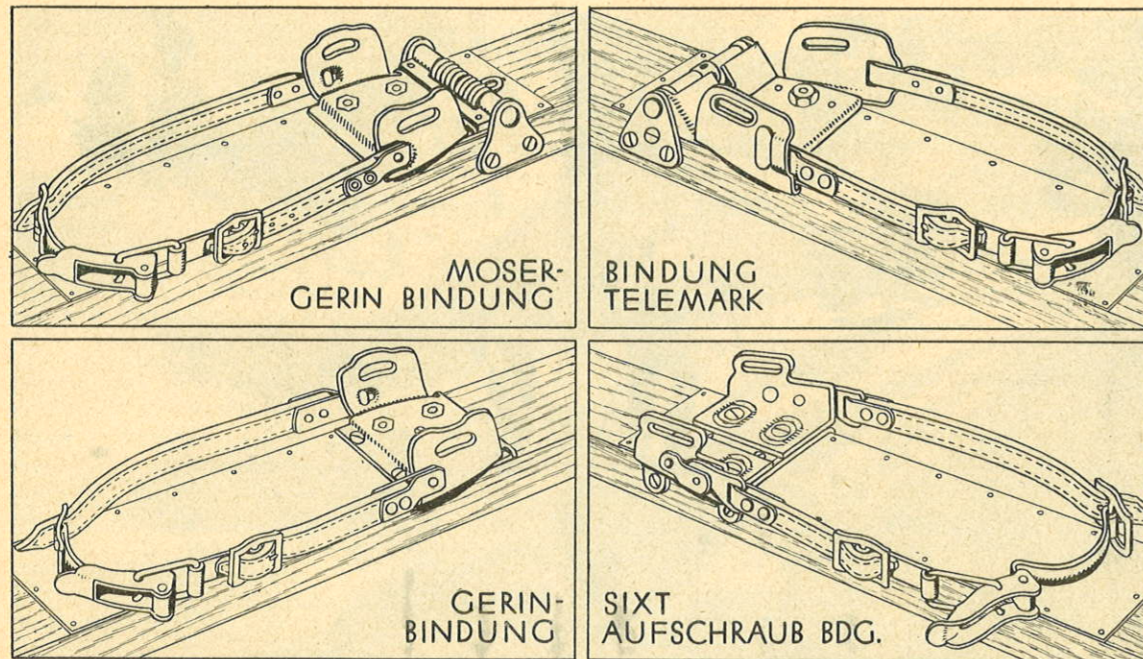
Günstige Kombination einer Langriemenbindung in Verbindung mit einem Strammer. } Vorzüge: Einfachheit, rasches Anlegen, guter Sitz, keine Näharbeit, leicht auswechselbar. Die Riemen laufen doppelt durch das Stemmloch

Aus Spezial-Chromfettgarleder in rot, beste Qualität, ohne Rist- und ohne Zehenriemen, mit Rakovsky-Strammer, verkadmiumt . . . . .	pro Paar	S	6.70
mit Original-Attenhofer-Strammer, blau . . . . .	" "	"	7.10
Ersatz-Langriemen zu dieser Bindung . . . . .	pro Stück	"	2.—
Hiezu aus gleichem Leder			
Zehenriemen . . . . .	pro Paar	"	2.—
Ristriemen, einfache Ausführung . . . . .	" "	"	1.80
Ristumlaufriemen, in genieteter Ausführung . . . . .	" "	"	2.50
" sehr praktisch, handgenäht . . . . .	" "	"	3.—
Bindung in billigerer Ausführung:			
Aus Prima-Chromleder in rot mit imitiertem Schweizer Strammer, komplett, mit Zehen- und Ristriemen . . . . .		S	7.—



## ERSATZTEILE ZUR HUITFELDBINDUNG

Durchzugsriemen			
aus doppeltem Leder, maschingenäht, Chrom- und Rindsleder . . . . .	pro Stück	S	1.30
aus prima doppeltem Leder, handgenäht, außen fettgares, innen Rindsleder, oder Chromleder mit Rindsleder . . . . .	" "	"	1.60
aus doppeltem Spezial-Chromfettgarleder in rot, handgenäht, beiderseits gleiches Leder . . . . .	" "	"	2.30
aus einfachem extrastarkem Spezial-Chromfettgarleder in rot, ohne Näherei, 45—50 cm Länge . . . . .	" "	"	1.10
Dieselben 55—60 cm lang . . . . .	" "	"	1.40
Fersenteil mit Strammer aus prima doppeltem Leder, handgenäht, außen fettgares oder Chromleder, innen Rindsleder, Normalstrammer	" "	"	1.50
aus Chromleder, handgenäht, mit imitiertem Schweizer Strammer	" "	"	2.—
aus doppeltem Spezial-Chromfettgarleder in rot, handgenäht, beiderseits gleiches Leder mit Original Attenhofer Strammer . . . . .	" "	"	2.50
Ristriemen aus Fettgarleder oder Chromleder . . . . .	" "	"	—60
aus Spezial-Chromfettgarleder in rot . . . . .	" "	"	—90
Ristumlaufriemen aus Spezial-Chromfettgarleder in rot, genietete Ausführung . . . . .	" "	"	1.25
aus gleichem Leder, aber in bester Sattler-Handarbeit . . . . .	" "	"	1.50
Zehenriemen zur Huitfelddbindung aus Prima-Fettgar- oder Chromleder	" "	"	—80
aus Spezial-Chromfettgarleder in rot . . . . .	" "	"	1.—
Strammer, Normalmodell, verzinkt . . . . .	" "	"	—30
Jugend-Strammer für Kinderbindungen . . . . .	" "	"	—30
Imitierter Schweizer Strammer . . . . .	" "	"	—60
Derselbe mit 1 Schnalle S 1.05, mit 2 Schnallen . . . . .	" "	"	1.20
Rakovsky-Strammer, neues Modell . . . . .	" "	"	—90
Derselbe mit 1 Schnalle S 1.35, mit 2 Schnallen . . . . .	" "	"	1.45
Original Attenhofer Strammer, Schweizer Patent . . . . .	" "	"	—95
Derselbe mit einer eingelenkten Schnalle . . . . .	" "	"	1.55
" " zwei eingelenkten Schnallen . . . . .	" "	"	1.70



MOSER-GERIN BINDUNG

BINDUNG TELEMARK

GERIN-BINDUNG

SIXT AUFSCHRAUB BDG.

**BILDSTEIN-FEDER-STRAMMER**

von Ing. Sepp Bildstein. Ersetzt das lederne Fersenteil der Huitfeld-Bindung mit einer starken Spiralfeder aus Federstahl mit großem Strammer. Abbildung siehe Seite 10

Die Bindung liegt durch das federnde Fersenteil immer stramm an und gibt doch elastisch nach bei eventuellen Stürzen. Geeignet für Turenlauf und Sprung, pro Paar S 8.50  
Gutes Lederzeug dazu siehe Seite 12 und 13

**JORDELL-STRAMMER**

Fersenteil aus Metallband, mit starkem Strammer, ersetzt das lederne Fersenteil, Abbildung siehe Seite 15 pro Paar S 7.50  
Lederzeug hiezu siehe Seite 12 und 13

**THIRRING-BINDUNG**

Neue Federzugbindung laut Zeichnung. Gute Anfederung der Ski an die Schuhsole. Verstärkte und verbesserte Ausführung mit Rakovsky-Strammer. Bild siehe auf Seite 10. Backen können in beliebiger Art verwendet werden

Preis pro Paar (ohne Backen) S 14.—

**VERSTELLBARE BACKEN-BINDUNGEN**

**GERIN-BINDUNG**

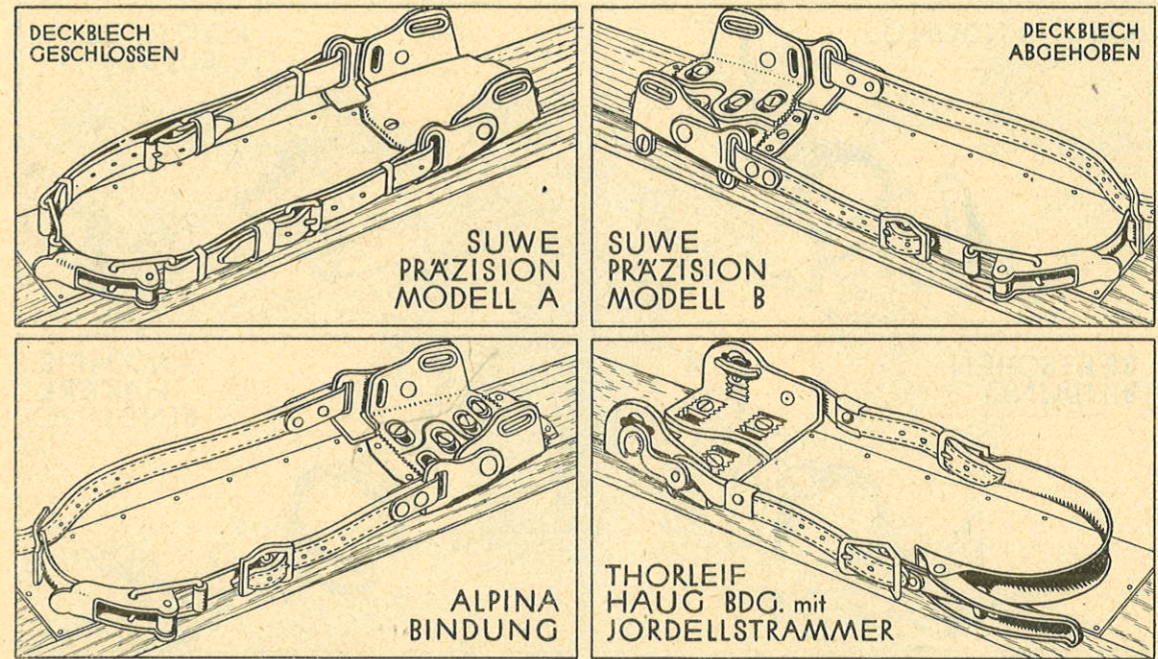
Huitfeld-Bindung mit aufschraubbaren Backen, verstellbar für jede Schuhbreite, mit aushängbarem Riemenhalter. Bild siehe oben

Ein Paar Backen ohne Lederzeug S 9.50  
mit Konsum-Lederzeug Nr. 2 B, Doppelleider in Chrome, Schweizer Strammer S 17.—  
Anderes Lederzeug siehe Seite 12

**SIXT-SCHRAUBBACKEN**

Gutes deutsches Modell, leichte und sichere Verstellbarkeit auf Grundplatte. Diese Bindung wird seitlich mit 4 Schrauben befestigt und ist daher außerordentlich haltbar. Bild siehe oben

Ein Paar Backen ohne Lederzeug S 11.50  
Lederzeug hiezu in beliebiger Sorte siehe Seite 12



DECKBLECH GESCHLOSSEN

DECKBLECH ABGEHOVEN

SUWE PRAZISION MODELL A

SUWE PRAZISION MODELL B

ALPINA BINDUNG

THORLEIF HAUG BDG. mit JORDELLSTRAMMER

**SUWE-PRÄZISIONS-BINDUNG**

Best verstellbare Backenbindung laut obiger Abbildung. Ausführung in bestem Stahlmaterial, rostsicher verchromt. Lederzeug ist aus bestem doppeltem Chromleder in rot

Modell A: Bindung ist mit 6 Stellschrauben von oben her befestigt. Komplette Bindung mit eingenetetem oder eingeschlaufem Lederzeug und mit Unterlagsplatten S 19.—

Modell B: Ausführung mit Grundplatte, welche seitlich mit 4 Schrauben befestigt ist und dadurch die Dauerhaftigkeit der Bindung erhöht. Die 6 Stellschrauben verbleiben wie bei Modell A und sind in die Grundplatte versenkt. Dieses Modell kann auch für Durchzugsriemen verwendet werden. Komplette Bindung mit eingenetetem oder geschlaufem Lederzeug und mit Unterlagsplatten S 19.—

**ATTENHOFER „ALPINA“-BINDUNG**

Beliebte Schweizer Turenbindung, Backen genau einstellbar, sehr solid in Qualität und Haltbarkeit. Neue, verbesserte Ausführung mit Deckblech. Siehe obige Abbildung

Ein Paar Alpina-Bindung komplett mit prima Lederzeug und original Attenhofer Strammer sowie mit dazupassenden Stahlunterlagsplatten S 28.—

Ein Paar Alpina-Bindung ohne Lederzeug und ohne Strammer S 19.—

Alpina-Bindung, Volksmodell, billige Ausführung, komplett mit Lederzeug und Unterlagsplatten S 21.—

**„ALPINA“-AUFSCHRAUBBACKEN**

gut verstellbar, beste Führung, extrastark. Ideale Schraubbacken für Turen. Bestgeeignet für riemenlose Bindungen. Bei Nichtbenützung einer der beiden mittleren Befestigungsschrauben auch für Stemmlochriemen gut verwendbar

Ein Paar „Alpina“-Backen mit Deckplatte und Stahlunterlagsplatten ohne Lederzeug S 15.—

**THORLEIF HAUG-BINDUNG**

Leichte Verstellbarkeit. Vorzüglicher Sitz. Beste Führung. Kein Zehenriemen. Kein Ristriemen. Keine Abnützung des Lederzeuges. Siehe obige Abbildung

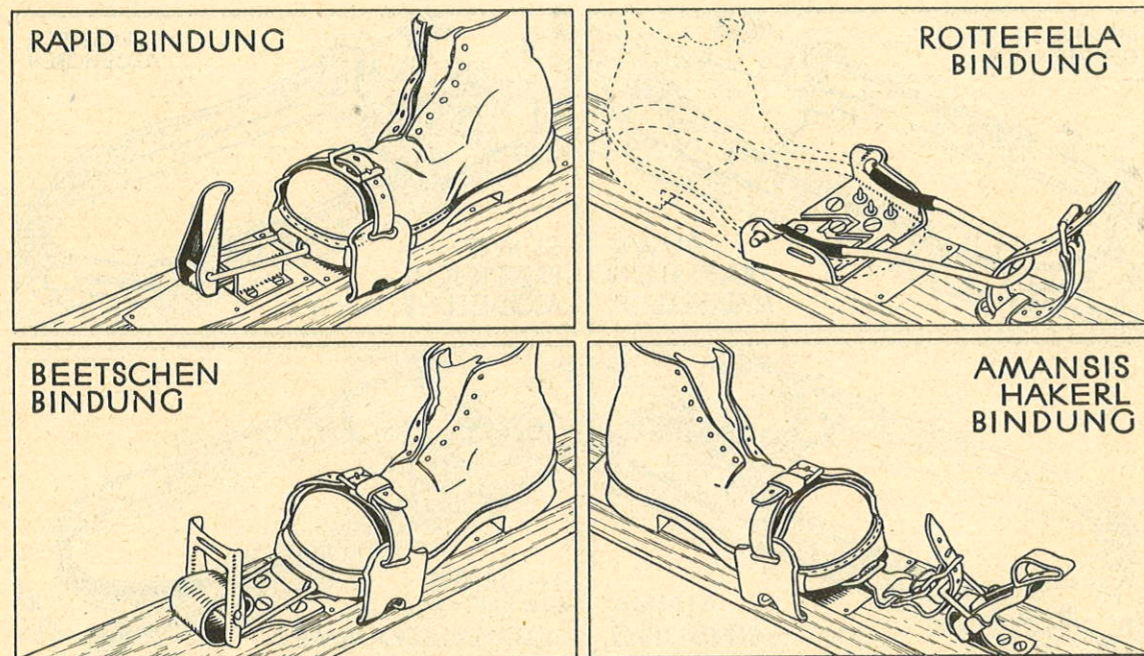
Ein Paar Bindung ohne Lederzeug S 12.—  
mit prima Lederzeug und Jordellstrammer S 19.50

Ein Paar Grundplatten zur Sicherung der Bindungsschrauben S 3.—

Ein Reservehaken mit Leder S 1.50

Ein Satz Sprungpatente zum Verlegen des Drehpunktes (Abrollpunktes) nach unten (4 Stück mit dazugehörigen Schrauben) S 4.—





## RIEMENLOSE BINDUNGEN

### AMANSIS-HAKERLBINDUNG

Einfaches und gutes System einer riemenlosen Bindung. Die Funktion dieser Bindung ist aus der Zeichnung leicht zu ersehen. An der Schuhspitze muß ein Bindungshaken eingeschraubt werden. — Leichtes An- und Abschnallen. Abbildung siehe oben

Preis einer Garnitur Amansis-Hakerlbindung ohne Zehenriemen . . . . . S 6.—

### BEETSCHEN-BINDUNG

Von Schweizer Turenläufern erprobt und bestens begutachtet. Unverwüstlichkeit, leichtes Gewicht, einfachster Gebrauch beim An- und Abschnallen sind einzelne Vorzüge dieser Bindung. An den vorderen Rand der Skischuhsohle muß ein Bindungshaken angeschraubt werden. Abbildung siehe oben

Preis einer Garnitur Beetschen-Bindung, Schweizer Patent, ohne Zehenriemen . . . . . S 16.—

### RAPID-BINDUNG

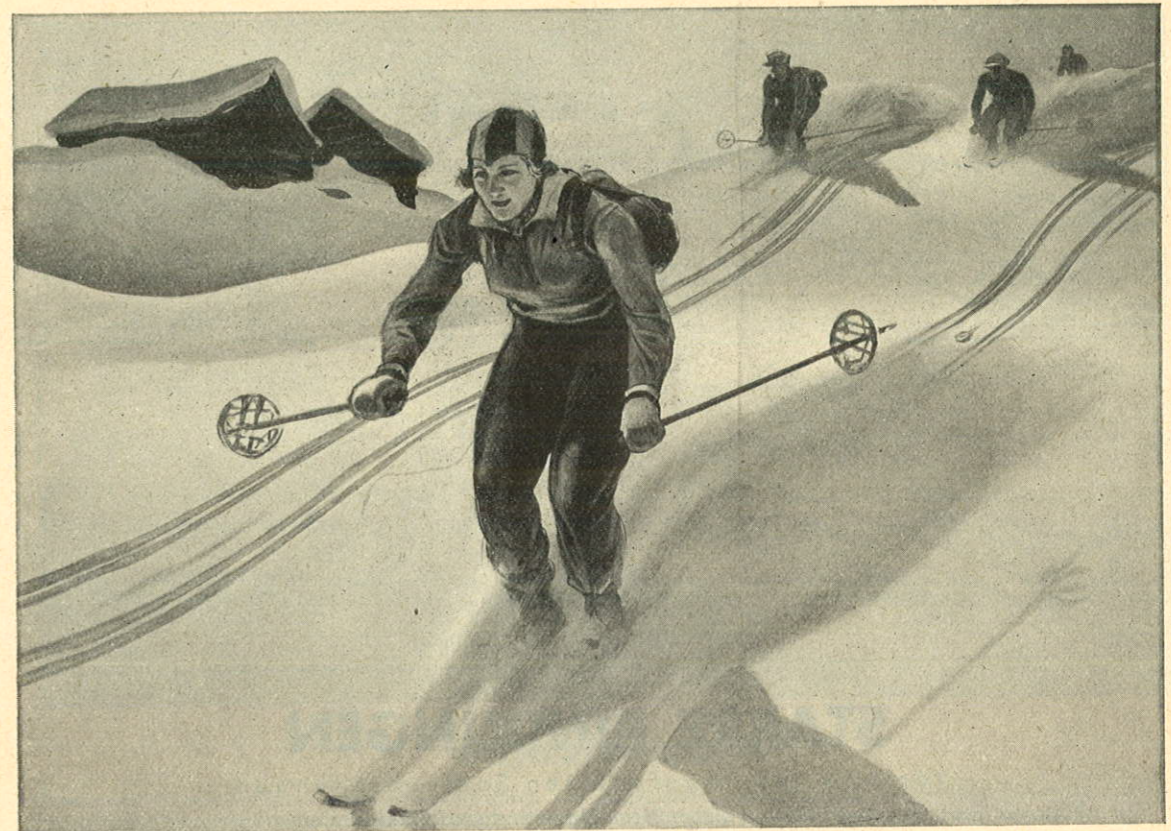
Riemenlose Bindung, Schweizer Patent, mit unverwüstlicher Gummiabfederung. Abbildung siehe oben . . . . . S 16.—

### „ROTTEFELLA“ BROR WITH'S BINDUNG

Modernste Langlaufbindung aus Leichtmetall. Siehe obige Abbildung . . . . . S 25.—

### SEEBERG'S BERGENDAHL-BINDUNG

Spezialbindung nur für den Langlauf. Von internationalem Ruf. Verbessertes Modell S 25.—



## HALBSTARRE FEDER-BINDUNGEN

### TELEMARK-BINDUNG

Bestes System einer halbstarren Federbindung. Die Zehenbacken sind genau und unverrückbar einzustellen für jede Schuhgröße und Schuhart. Starke Abfederung, welche leicht regulierbar ist. Der Umlaufriemen ist praktisch einzuhängen und abnehmbar. Kein Abscheuern des Umlaufriemens. Breite 7 cm, prima Stahl, rosticher, schwarz emailliert. Bild siehe Seite 14

Ein Paar Bindung ohne Lederzeug . . . . . S 15.—  
mit Konsum-Lederzeug Nr. 2 B, Doppelleider in Chrom mit imitiertem Schweizer Strammer . . . . . „ 22.50

Andere Lederzeugsorten siehe Seite 12

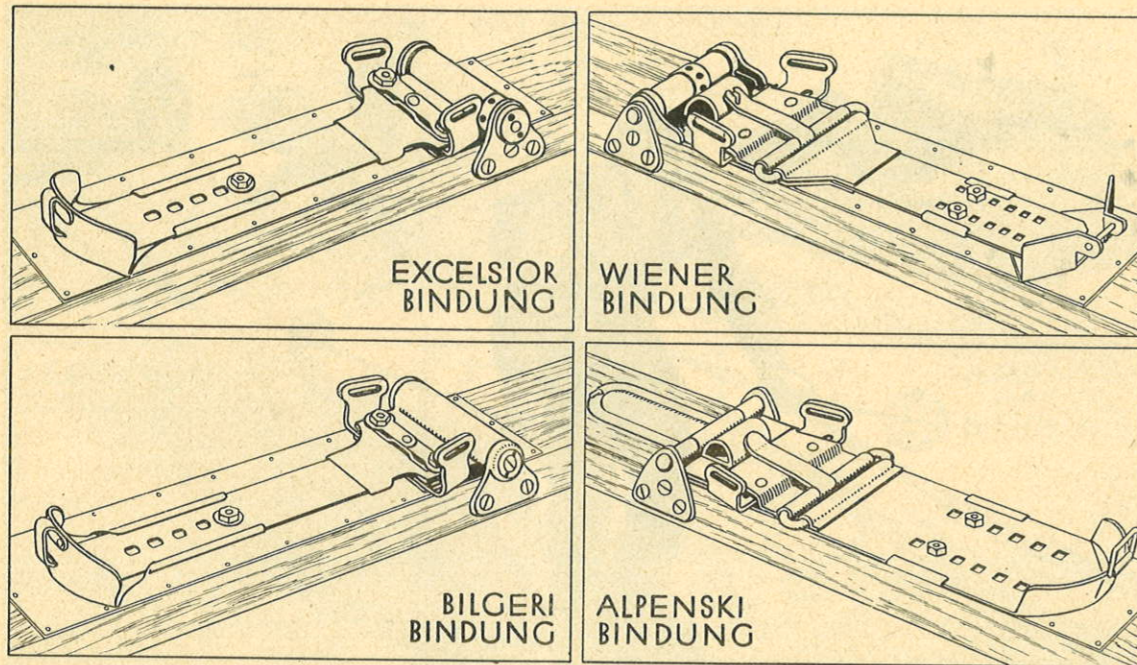
### MOSER-GERIN-BINDUNG

Bindungsbacken mit Federwirkung, für alle Schuhbreiten verstellbar, mit aushängbarem Riemenhalter Bild siehe Seite 14

Ein Paar Backen mit Spiralfedern ohne Lederzeug . . . . . S 12.50  
mit Konsum-Lederzeug, Nr. 2 B, Doppelleider in Chrom mit imitiertem Schweizer Strammer . . . . . „ 20.—

Andere Sorten von Lederzeug siehe Seite 12

## NEUE TYPEN GUTER BINDUNGEN STETS VORRÄTIG



## STARRE BINDUNGEN

Vorteile der abgefederten Sohlenbindungen:

Verstellbar für jede Schuhgröße und Schuhform. Unbehindertes Niederknien möglich, kein Fußdruck. Leichte Lenkbarkeit der Ski, größte Sicherheit beim Traversieren steiler Schneehänge. Kein Schnee zwischen Bindung und Schiene

### EXZELSIOR-BINDUNG

Ausführung in bestem Stahl, rosticher, schwarz emailliert

Bindungsbreite 7 cm, Gewicht 1.45 kg	pro Paar	S	15.—
Riemengarnitur hiezu aus prima Chromleder in orange	4 Stück Riemen	"	3.60
Riemengarnitur aus Spezial-Chromfettgarleder in rot	4 " "	"	4.40
Unterlagsplatte aus Zelluloid	pro Paar	"	1.—

### ALPENSKI-BINDUNG

Original-Lilienfelder Bindung, M. Zdarskys Erfindung. Erstes System einer federnden Stahlsohlenbindung. Pufferfeder-Abrollung. Unverwüstlich im Gebrauch und von unbegrenzter Haltbarkeit

Aus bestem Stahl, rosticher bronziert, in Bindungsbreite 7 cm	pro Paar	S	30.—
Riemengarnitur hiezu aus Rindsleder	4 Stück Riemen	"	4.—
Unterlagsplatten aus Zelluloid	pro Paar	"	1.—

### BILGERI-BINDUNG

Original-Ausführung dieser beliebten Bindung in schwarz emailliertem Stahl

Bindungsbreiten 6 1/2 cm für Damen und Kinder, Gewicht 1.45 kg			
" 7 " " Herren, " 1.55 kg			
Preis für ein Paar Bindung, einschließlich der Zelluloid-Unterlagsplatten, ohne Riemen	S	20.—	
Riemengarnitur hiezu aus prima Chromleder in orange	4 Stück Riemen	"	3.60
Riemengarnitur aus Spezial-Chromfettgarleder in rot	4 " "	"	4.40
Bei Bestellung erbitte Angabe der Skibreite und Schuhgröße. Alle Bindungsbestandteile einzeln erhältlich			
Ersatzteile im kleinen Sortiment, ein Päckchen	S	1.—	
" " großen " " "	"	3.20	
Reserve-Plattfedern, kurz, normal oder lang	pro Stück	"	2.80



### WIENER-BINDUNG

Bekanntes Modell einer Stahlsohlenbindung mit doppelten Spiralfedern, leichtestes Gewicht. Langjährig erprobt in schwerem Terrain, erzeugt aus zähem Stahlmaterial, schwarz emailliert

Bindungsbreiten 7 cm, Gewicht 1.60 kg	pro Paar	S	19.—
Bindungs-Riemengarnitur hiezu aus Chromleder in orange	4 Stück Riemen	"	3.60
Unterlagsplatten aus Zelluloid	pro Paar	"	1.—

### RESERVERIEMEN ODER ERSATZRIEMEN

zu obigen starren Bindungen sind auch einzeln zu haben, und zwar:

Aus Chromleder in orange: ein Zehenriemen S —80	ein Fersenriemen	S	1.—
Aus Spezial-Chromfettgarleder in rot: ein Zehenriemen S 1—	ein Ristriemen	"	1.20

## FERTIG MONTIERTE SKI

### ALLE ANGEFÜHRTEN SORTEN SCHIENEN KÖNNEN MIT BELIEBIGER BINDUNG FERTIG MONTIERT GELIEFERT WERDEN

Der Preis der Montage einer Huitfeld-Bandbackenbindung ist pro Paar S 2.50.

Der Preis der Montage einer aufschraubbaren Huitfeldbindung oder Bindung mit eingieteten Riementeilen ist pro Paar S 3.—.

Montage für starre Bindung pro Paar S 2.—. Montage für Kinderski S 2.—.

Preisberechnung für komplett montierte Ski:

Summe der Preise für Schienen, Bindung, Riemengarnitur, Unterlagsplatten und Montage.

Beispiele:

Preis für ein Paar montierte Ski, 200 cm Länge, Konsum-Eschenschienen mit Huitfeld-Sohmbacken, billigem Lederzeug Nr. 1 und starken Zinkplatten  
S 17.— + 1.40 + 6.— + —.60 + 2.50 = S 27.50

Preis für ein Paar montierte Ski, 200 cm Länge, Eschenschienen prima flach, mit Huitfeld-Sixtbacken, Prima-Lederzeug Nr. 3 a und Stahlplatten prima blau  
S 23.— + 1.40 + 8.— + 1.— + 2.50 = S 35.90

Beispiel für Kinderski:

Preis für 1 Paar montierte Kinderski, 150 cm Länge, prima Eschenholz mit verstellbaren Kinderbacken und Lederzeug mit Vorderstrammer, Aluminium-Unterlagsplatten  
S 10.— + 5.— + —.50 + 2.— = S 17.50

### UNTERLAGSPLATTEN

A	aus schwedischem Federstahl, härtestes Material, blau	pro Paar	S	1.—
B	„ Zinkblech, 0.5 mm stark	„	„	—40
C	„ „ 0.8 „	„	„	—60
D	„ Aluminium, 0.4 „	„	„	—50
E	„ „ 0.6 „	„	„	—70
F	„ Messingblech, 0.5 „	„	„	1.—
G	„ extradickem Messingblech	„	„	2.80
H	„ Gummi, stark und dauerhaft	„	„	2.40
K	„ Zelluloid, in gelb, 1.8 mm stark	„	„	2.—
L	„ „ weiß, für starre Bindungen	„	„	1.—
M	„ Zelluloidplatten, 2 mm stark, gelb, aufgeklebt am Ski	„	„	3.50

### SKISPANNVORRICHTUNG

Einfachste und beste Ausführung aus Holz, bestehend aus einem Spitzenspanner mit Ketterl und Splint und einem Mittelklotz	eine Garnitur	S	—60
Obige zwei Teile in Verbindung mit zwei Klemmhölzern mit Flügelschrauben für Fixierung der unteren und der oberen Spannung	eine Garnitur	„	1.60
Letztere Spanngarnitur vermehrt um einen Holzkeil, welcher das Verziehen der Skienden verhütet	„	„	2.50
Spitzenspanner „Knickebein“ aus Metall, verstellbar	„	„	1.50

### SKIBINDEGURTEN

aus starkem Gurtenband, Farbe schwarz-rot, mit Patent-Klemmschnalle, Länge 50 cm, pro Stück	S	—60
---	---	-----

### SKITRAGBAND

aus breitem Gurt mit zwei schmalen Bindegurten zum Schnallen	S	1.50
--	---	------

## SKIKANTENSCHUTZ

Vorteile: Kanten gewähren volle Sicherheit gegen seitliches Abgleiten beim Gehen, Fahren und Schwingen auf steilen und steilsten Harschhängen. Schützen die Ski vor rascher Abnutzung

### LETTNERS SKIKANTE

Besteht aus dünnen 8 mm breiten und 36 cm langen Metall-Lamellen, die an beiden Seiten der Gleitflächen vertieft festgeschraubt werden

	Preis der Garnitur
Volkstyp Stahlkanten mit Normalschrauben	S 7.50
Prima Stahlkanten mit Spezialschrauben	„ 10.—
Federstahlkanten in blau, die härteste Kantenausführung, mit Spezialschrauben	„ 12.—
Hartaluminiumkanten mit Spezialschrauben	„ 13.—
Montage der Kanten, beliebige Sorte	pro Paar „ 10.—

### KURZE HARTALUMINIUMKANTEN

Patent: Lettner, Fabrikat: Hummel, Innsbruck

Ausführung wie die Lettnerkante, aber nur kurze Lamellen in der Länge von je 15 cm aus hartem Spezialaluminium. Vorteile wie bei Lettnerkanten

Preis einer Garnitur samt Spezialschrauben	S	8.80
Montage dieser Kanten	pro Paar	„ 10.—

### SCHWEIZER MESSINGKANTE

Patent Rubi. Diese präzise Ausführung einer Messingkante wird nicht angeschraubt, sondern seitlich befestigt. Dadurch ist die untere Gleitfläche vollständig glatt und unverwüßlich. Keine Schrauben  
Preis einer Garnitur Rubi-Kanten, samt Montage S 31.50

### CERNYS KUNSTKANTE

Aus leichtem, hartem Zellstoff, 7 mm breit, eingelassen und eingeklebt in die Gleitflächen  
Beliebter und dauerhafter Kantenschutz

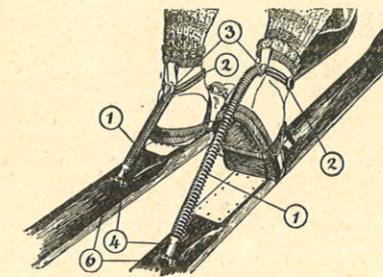
Preis einer Garnitur Kunstkanten samt Montage S 20.—

### MESSING-ZELLULOIDKANTE

Neueste Ausführung einer Schutzkante, außen Messing, innen Zelluloid, beide Materialien fest verbunden. Die Zelluloidseite wird in die Skigleitflächen eingelassen und eingeklebt. Nur der Anfang und das Ende jeder Lamelle wird verschraubt

Preis einer Garnitur Messing-Zelluloidkanten inklusive Kitt und Schrauben S 14.—  
Montage dieser Kanten „ 10.—

## AMSTUTZ-FEDER



Original verbessertes Schweizer Modell nach Dr. W. Amstutz. Diese Feder hält durch Zugkraft die Ferse an die Skischiene fest und erleichtert damit sowohl das Steigen als das Schwingen und den Sprung

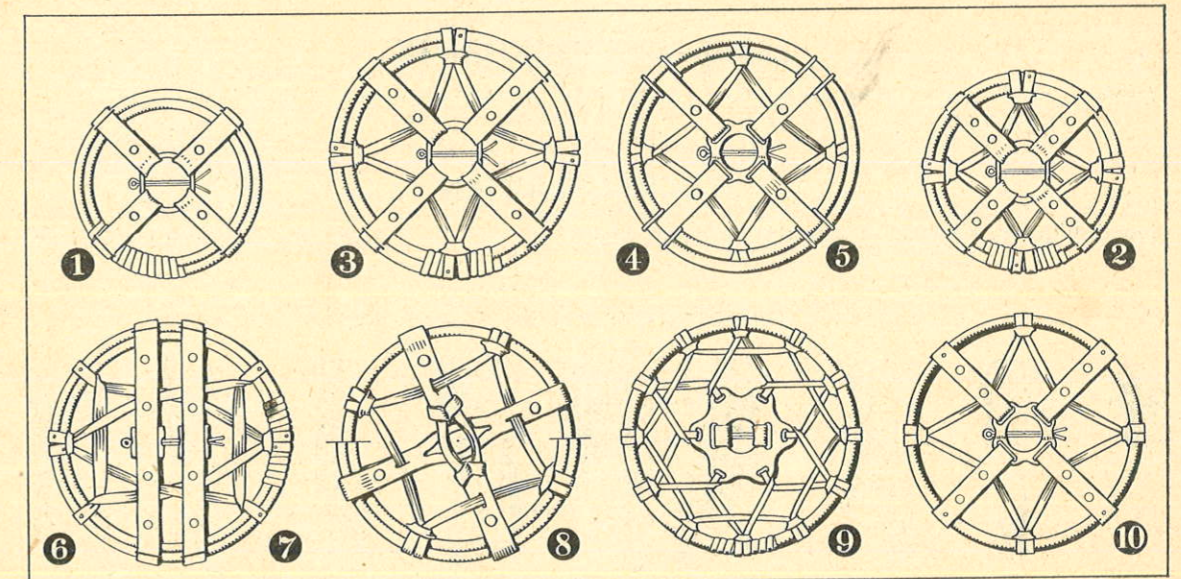
Die Feder ist aus bestem Stahl und wird am Ski mit Spezial-Patentklemmung befestigt. Leichtes Aus- und Einhängen

1 Paar Original-Amstutz-Federn S 11.—  
Befestigungsriemchen dazu „ 1.20

### ÖSTERREICHISCHE FERSENSCHWUNGFEDER

Patent „Ingab“ mit Sicherungsfeder. Dieses System besteht aus starker langer Hauptfeder und kürzerer Sicherungsfeder, welche bei stärkerer Beanspruchung die Hauptfeder entlastet

Preis einer Garnitur „Ingab“-Fersenschwungfedern samt Fixierungssteg und einer Reserve-sicherungsfeder S 7.20  
Eventuelle weitere Reservesicherungsfedern pro Stück „ —60



## SCHNEETELLER

### Skistock-Teller aus Doppelrohr

Nr. 1, kleiner Teller, 16 cm Ø, mit einfachem Lederkreuz	pro Paar	S	2-—
" 2, mittelgroßer Teller, 18 cm Ø, mit dichter Ledermontierung	" "	"	2:70
" 3, großer Teller, 20 cm Ø, mit dichter Ledermontierung	" "	"	2:90
" 4, mittelgroßer „Suwe“-Teller, 18 cm Ø, Lederzeug gesichert	" "	"	3:10
" 5, großer „Suwe“-Teller, 20 cm Ø, Lederzeug gesichert	" "	"	3:40
" 6, großer Teller, 20 cm Ø, in Norweger Flechtart, beweglich	" "	"	3:60
" 7, großer Teller, 20 cm Ø, aus stärkstem Spezial-Rotchromleder	" "	"	5-—
" 8, Schweizer Modell, 20 cm Ø, guter Turenteller aus Doppelrohr	" "	"	3:60

### Skistock-Teller aus Einfachrohr

Nr. 8, Schweizer Modell, 20 cm Ø, guter Langlaufteller	pro Paar	S	3:60
" 9, Langlaufteller in Norweger Flechtart, 20 cm Ø, leicht beweglich	" "	"	3:80

### Skistock-Teller aus Aluminium

Nr. 10, neuer Sportteller aus rundem Aluminiumrohr, mit dichter Lederflechtung, Splintring mit Riemenschutz, 20 cm Ø	pro Paar	S	5-—
--	----------	---	-----

## GUMMI-SKISTOCKKNÖPFE

Einfache Knöpfe aus rotem Gummi, wie Figur 1	pro Paar	S	1:50
Marke Baz, stärkere, bessere Ausführung, wie Figur 2	" "	"	2:50
Neu: „Baz“-Knöpfe in Verbindung mit starken Lederschlaufen, wie Figur 2	" "	"	4:20
Neu: „Suwe“-Gummiknöpfe mit breiten Lederschlaufen, wie Figur 5	" "	"	3:30

## GUMMI-SKISTOCKGRIFFE

„Baz“-Griffe, Normalausführung in schwarz oder gelb, wie Figur 3	pro Paar	S	3:80
Dieselben mit einhängbaren, breiten Lederschlaufen	" " 3	" "	5:50
„Baz“-Griffe, Spezialausführung mit Kopfabfederung	" " 4	" "	4:40
Dieselben mit einhängbaren, breiten Lederschlaufen	" " 4	" "	6:10
Neu: „Suwe“-Gummigriffe mit breiten Lederschlaufen	" " 6	" "	4:30

## LEDER-SKISTOCKKNÖPFE

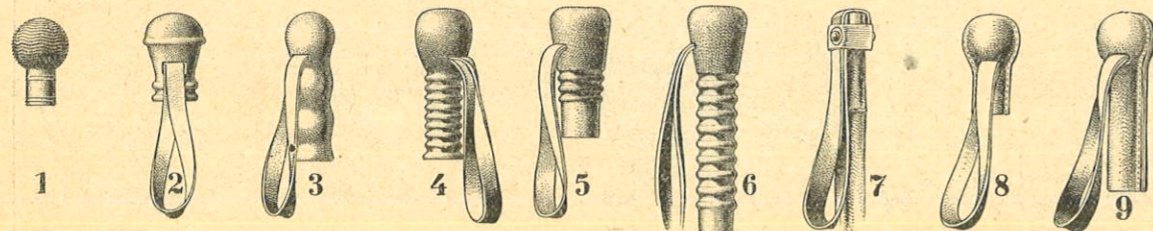
Marke „Ingab“, aus prima Rindsleder, aufsteckbar, in Verbindung mit starken breiten Lederschlaufen, wie Figur 8	pro Paar	S	3:40
---	----------	---	------

## LEDER-SKISTOCKGRIFFE

Marke „Ingab“, aus prima Rindsleder, aufsteckbar, in Verbindung mit starken breiten Lederschlaufen, wie Figur 9	pro Paar	S	4:80
---	----------	---	------

## STOCKSCHLAUFEN

Handschlaufen, schmal, 12 mm, aus kernigem Leder	pro Paar	S	—:60
" " breit, 18 " " " " " " " "	" "	"	1:10
" " Spezial, 30 " " " " " " " " Extrabreite	" "	"	1:60



## DOPPELSTÖCKE

SÄMTLICHE SORTEN DOPPELSTÖCKE SIND IN LÄNGEN VON 130 BIS 160 ZENTIMETER ZU HABEN

ANGEGEBENE PREISE GELTEN IMMER FÜR EIN PAAR

### AUS PRIMA-HASELHOLZ

Mit starkem Eisenstachel

Stöcke allein, ohne Teller und ohne Schlaufen	S	2:10
Mit kleinen Schneetellern Nr. 1 und 12 mm breiten Lederschlaufen	"	4:70
" mittelgroßen " " 2 " 12 " " " "	"	5:40
" großen " " 3 " 12 " " " "	"	5:60
" „Ingab“-Lederknöpfen, breiten Lederschlaufen und Schneetellern Nr. 3	"	8:40
" „Ingab“-Ledergriffen, " " " " " 3	"	9:80
" „Suwe“-Gummiknöpfen, " " " " " 3	"	8:30
" „Suwe“-Gummigriffen, " " " " " 3	"	9:30
" „Baz“-Gummiknöpfen " " " " " 3	"	9:20
" „Baz“-Normal-Gummigriffen, " " " " " 3	"	10:50

### KINDER- UND JUGEND-DOPPELSTÖCKE

In Längen von 100 bis 120 cm:

Aus Haselholz, Stöcke allein, ohne Teller und ohne Schlaufen	S	1:70
" " mit Wurzelknopf, Stöcke allein, ohne Teller und ohne Schlaufen	"	2:80
" Tonkinrohr, Stöcke allein, ohne Teller und ohne Schlaufen	"	2:80
" Haselholz, mit kleinen Rohrtellern Nr. 1 und Lederschlaufen	"	4:30
" " mit Wurzelknopf, kleinen Rohrtellern Nr. 1 und Lederschlaufen	"	5:40
" Tonkinrohr, kleinen Rohrtellern Nr. 1 und Lederschlaufen	"	5:40

### AUS PRIMA-HASELHOLZ MIT WURZELKNOPF

Mit starkem, geschmiedetem Stahlstachel und Natur-Wurzelknopf

Stöcke allein, ohne Teller und ohne Schlaufen . . . . .	S	4:50
Mit Schneeteller Nr. 1 und 18 mm breiten Lederschlaufen . . . . .	"	7:60
" " " 2 " 18 " " " . . . . .	"	8:30
" " " 3 " 18 " " " . . . . .	"	8:50
" " " 6 oder 8 " 18 " " " . . . . .	"	9:20

### TONKINSTÖCKE

DAS TONKINROHR EIGNET SICH INFOLGE BESONDERER HALTBARKEIT AM BESTEN FÜR DOPPELSTÖCKE. IN STÄRKEN VON 18 BIS 20 MILLIMETER ALS LEICHTER LANGLAUFSTOCK UND IN STÄRKEN VON 22 BIS 25 MILLIMETER ALS KRÄFTIGER TURENSTOCK ZU HABEN. SPITZE IST BESTER STAHL IN RUNDER FORM

Stöcke allein, ohne Teller und ohne Schlaufen . . . . .	S	4:30
Mit Schneeteller Nr. 3 und 18 mm breiten Lederschlaufen . . . . .	"	8:30
" " " 6 oder 8 " 18 " " " . . . . .	"	9:—
" „Ingab“-Lederknöpfen, breite Lederschlaufen und Schneeteller Nr. 3 . . . . .	"	10:60
" „Ingab“-Ledergriffen, " " " " " 3 . . . . .	"	12:80
" „Suwe“-Gummiknöpfen, " " " " " 3 . . . . .	"	10:50
" „Suwe“-Gummigriffen, " " " " " 3 . . . . .	"	11:50
" „Baz“-Gummiknöpfen, " " " " " 3 . . . . .	"	11:40
" „Baz“-Normal-Gummigriffen, " " " " " 3 . . . . .	"	12:70

Die Stockenden können mit 12 cm langer Aluminiumhülse geschützt werden. Dies erhöht obige Preise der Tonkinstöcke um S 1:10 pro Paar

### SPEZIALAUSFÜHRUNGEN VON TONKINSTÖCKEN

Tonkinstöcke mit einfachem Lederknopf wie Figur 7, mit 2 1/2 cm breiten Lederschlaufen und Norweger oder Schweizer Schneeteller Nr. 6 oder Nr. 8 . . . . .	S	9:90
Dieselben mit Aluminiumhülsen gesichert . . . . .	"	11:—
Tonkinstöcke, Schweizer Spezialmodell, mit langen Ledergriffen wie Figur 11 und extrabreiten Lederschlaufen, mit Schweizer Schneetellern Figur Nr. 8, und Aluminiumhülsen		
Langlaufausführung aus dünnem Tonkinrohr mit einfachem Rohrteller . . . . .	S	15:—
Turenausführung aus stärkerem Tonkinrohr mit doppeltem Rohrteller . . . . .	"	15:—
Suwe-Rennteller, Dieselben Stöcke wie oben beschrieben, aber aus schwarz gefärbtem Tonkinrohr, abgebunden mit Neusilberdraht, mit Schweizer Teller Nr. 8 . . . . .	S	19:50
" Aluminium-Teller „ 10 . . . . .	"	20:50

### VERSCHIEDENE STOCKSORTEN

Doppelstöcke aus Bambus, gelb, ohne Wurzelknopf, ohne Schneeteller und ohne Lederschlaufen . . . . .	S	4:50
Dieselben mit großen Schneetellern Nr. 3 und 18 mm breiten Lederschlaufen . . . . .	"	8:50
Doppelstöcke aus Bambus, gelb, mit Wurzelknopf, ohne Schneeteller und ohne Lederschlaufen . . . . .	"	6:50
Dieselben mit großen Schneetellern Nr. 3 und 18 mm breiten Lederschlaufen . . . . .	"	10:50
Doppelstöcke aus Pfefferrohr, braun, ohne Wurzelknopf, ohne Schneeteller und ohne Lederschlaufen . . . . .	"	5:50
Dieselben mit großen Schneetellern Nr. 3 und 18 mm breiten Lederschlaufen . . . . .	"	9:50
Doppelstöcke aus Pfefferrohr, braun, mit Wurzelknopf, ohne Schneeteller und ohne Lederschlaufen . . . . .	"	10:—
Dieselben mit großen Schneetellern Nr. 3 und 18 mm breiten Lederschlaufen . . . . .	"	14:—

### SPEZIALSTÖCKE FÜR TUREN UND LANGLAUF

aus zähem Tonkinrohr oder Pfefferrohr in braun, Längen 130 bis 160 Zentimeter



10

Ausgesucht schöne Stöcke, feinst lackiert. Das Stockende ist gesichert durch lange Aluminiumhülse, die Spitzen sind bestes Material mit langem Gewinde. Als Schneeteller werden die Doppelrohrteller Nr. 6 und 8 oder für Langlauf die Einfachrohrteller Nr. 8 und 9 verwendet

Mit prima Lederknöpfen wie Figur 10 oder prima Ledergriffen wie Figur 11 in diversen Ausführungen, mit und ohne Wicklungen . . . . . von S 15:— bis S 20:—



11

### LUXUS-STÖCKE

Aus Tonkinrohr mit Zwirngeflecht übersponnen, in diversen Farben. Montiert mit Ledergriffen, Aluminiumhülsen und Schneeteller Nr. 8 . . . . .	S	24:—
Dieselbe Art, deutsches Fabrikat, Marke Dethleffs . . . . .	"	29:—

### INNSBRUCKER RENNSTÖCKE

Aus zähem Tonkinrohr mit ovalen Ledergriffen und breiten starken Handschlaufen. Spitze ist starker Klauenstachel oder gewöhnliche Schraubspitze. Stock mit Wicklung, Teller in Schweizer Flechtart, entweder aus Einfachrohr für Langlauf oder aus Doppelrohr für Turen . . . . .	S	18:—
---	---	------

### „ALLGÄU“-RENNSTÖCKE

Aus Tonkinrohr mit Zelluloid vollständig überzogen, dadurch sehr dauerhaft und fast unzerbrechlich. Ausführung mit Lederknopf und breiten Lederhandschlaufen. Das Loch für den Schneeteller ist mit Aluminiumspange gesichert. Stocklängen 130–150 cm, Stärke 17–20 mm, Farbe schwarz. Ohne Schneeteller . . . . .	S	20:—
Mit Schneeteller Nr. 8 . . . . .	"	23:60

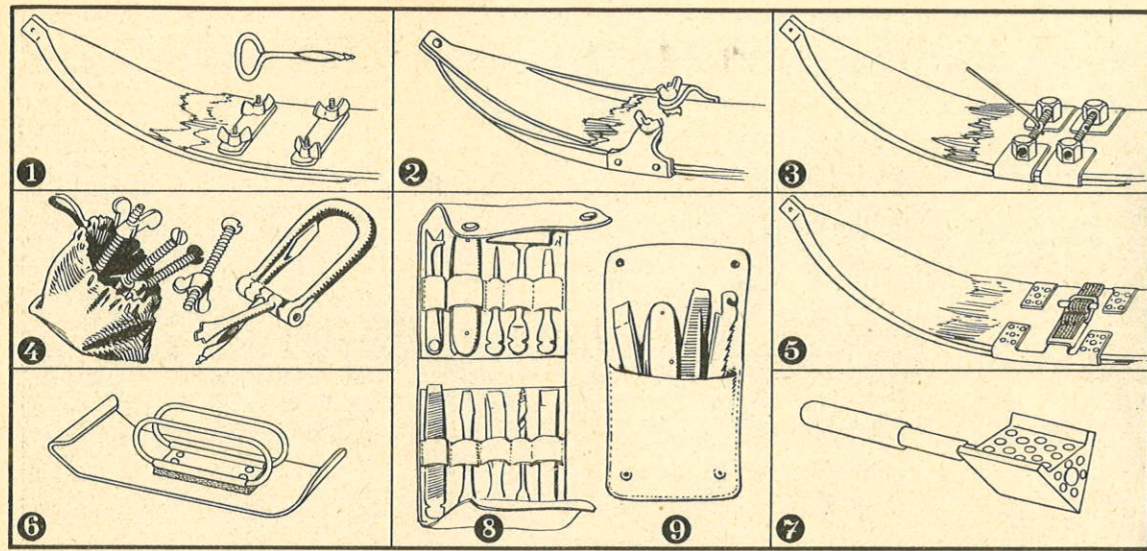
### EINZELSTÖCKE

für Lilienfelder Fahrtechnik

Aus Bambus, hell und braun, zirka 170–200 cm lang, mit starker Spitze . . . . .	S	6:80
Aus Haselholz, mit starkem Stachel, 160 bis 180 cm lang . . . . .	"	2:20







## REPARATURZEUG FÜR SKILÄUFER

### SKIBRUCH-REPARATURZEUG „RAPID“

Fig. 1. Einfachstes, leichtes und zweckmäßiges Reparaturzeug für jeden Schienenbruch, bestehend aus zwei Klammern und Schrauben mit Flügelmutter sowie Holzbohrer, in Papierschachtel . . . . .

S 2:20

In Segeltuchsackerl . . . . . „ 2:50

### LACHER-SKI-FLICKZEUG

Fig. 3. Idealer Verband für Schienenbrüche aller Arten ohne Hilfe von Werkzeugen zuverlässig und leicht anzubringen, hindert nicht die Abfahrt . . . . .

„ 3:—

### SKIBRUCH-WERKZEUG

Fig. 4. Sehr handliches Werkzeug zur raschen Verbindung einer Skibruchstelle. Bestehend aus 4 Holzschrauben mit Flügelmutter, ohne Metallsteg aufzumontieren, und das dazu nötige Werkzeug. Komplet in Segeltuchtäschchen . . . . .

„ 4:50

### SKIBRUCH-REPARATURZEUG „SCHRAUBENLOS“

Fig. 5. Ein rascher und zuverlässiger Notbehelf bei Bruch einer Skispitze. Gewicht 90 Gramm, pro Stück . . . . .

„ 4:—

### WERKZEUGTASCHE „UNICUM“

Fig. 9. In feinem Rindslederetui. Enthält 1 starkes Messer und daran zu befestigen: Säge, Locheisen, Schraubenzieher, Feile. Alles bester Stahl. Gewicht 170 Gramm . . . . .

„ 12:—

### WERKZEUGTASCHE „IDEAL“

Fig. 8. In feinem Rindslederetui. Enthält 1 starkes Messerheft und daran zu befestigen: Hammer, Korkzieher, großer und kleiner Schraubenzieher, Feile, Säge, Locheisen, Holzbohrer, Stemmeisen. Alles bester Stahl. Gewicht 290 Gramm . . . . .

„ 22:—

### RESERVE-SKISPITZE

Aus Aluminium, wie Fig. 2, Breite verstellbar, einfache starke Ausführung . . . . .

„ 2:80

Dasselbe Modell in besserer und leichter Ausführung . . . . . „ 4:—

### SKI-ABZIEHKLINGE „RIFF“

Unentbehrliches Werkzeug für jeden Skiläufer. Abziehklinge aus bestem Bandstahl, verwendbar zum Glätten von aufgerauhten oder unebenen Ski-Gleitflächen, zum Auftragen oder Abkratzen von Skiwachs, Vertiefen der Rille usw. . . . .

„ 1:—

### SKI-KRATZER

Aus Hartaluminium zum Abziehen von Skiwachs . . . . . „ —:60

## SKIGLÄTTE UND STEIGWACHS

ÖSTERREICHISCHE FABRIKATE

### SKIGLÄTTE HOCHKÖNIG

Erprobt gutes Gleitwachs in Blechdosen . . . . . S —:70  
Gleit- und Steigwachs, dickflüssig, bei Pulverschnee . . . . . in Tuben „ —:90

### SOHM-STEIG- UND GLEITWACHSE

Sohm-Gleitwachs, roter Zettel. Bestbewährte Skiglätte, nur für die Abfahrt, in rundem Karton . . . . . S —:90  
Sohm-Steig- und Gleitwachs, gelber Zettel. Bestes Steigwachs bei mäßiger Kälte. Klebemittel für Sohm-Felle, in rundem Karton . . . . . „ —:90  
Sohm-Steig- und Gleitwachs, grüner Zettel. Steigwachs bei Pulverschnee. Auch zum Aufkleben der Sohm-Felle geeignet, in rundem Karton . . . . . „ —:90  
Sohm-Universalwachs, blauer Zettel. Gleit- und Steigwachs für alle Schneearten, auch nassen und Firnschnee. Klebemittel für die Sohm-Felle, in rundem Karton . . . . . „ —:90

### BILGERI-WACHS

Bekanntes Gleitwachs in drei Härtegraden: weich, mittel und hart  
In rundem Karton mit Wachselkork. Inhalt 70 gramm . . . . . S —:70  
„ „ „ „ „ „ 110 „ . . . . . „ 1:—

### EDDA-WACHSE

Erprobt auf großen Touren und im Rennlauf  
Edda-Mix als Steig- und Gleitwachs für Pulverschnee, in rundem Karton . . . . . S 1:20  
Edda-Medium als Steig- und Gleitwachs für Pappschnee, in rundem Karton . . . . . „ 1:20  
Edda-Skare als Steig- und Gleitwachs für Firn und Harsch, in Blechdosen . . . . . „ 1:50  
Edda-Gleitwachs zum Springen und für die Skispitzen, in rundem Karton . . . . . „ —:60

### SCHOLZ-GLEIT- UND STEIGWACHSE

Scholz-Gleitwachs, zugleich Grund-Teerwachs, in rundem Karton . . . . . S —:80  
Scholz-Universal Gleit- und Steigwachs für alle Schneearten, in rundem Karton . . . . . „ —:80  
Scholz-Steig- und Gleitwachs „Medium“ für Pulverschnee, in rundem Karton . . . . . „ 1:—  
Scholz-Klister für Firn und Harsch, auch sicheres Fellbefestigungswachs, in Blechdosen . . . . . „ 1:40

### RECORD-GLEIT- UND STEIGWACHSE

Record-Gleitwachs für alle Temperaturen bis 6° minus. Klebewachs für Felle bei Temperaturen um und über Null Grad. In rundem Karton, mit Wachselkork . . . . . S —:80  
Record-Gleitwachs, hart, für alle Schneearten, besonders für Pulverschnee. In rundem Karton, mit Wachselkork . . . . . „ —:80  
Record-Universal-Steigwachs. In rundem Karton, mit Wachselkork . . . . . „ —:80  
Record-Mix, Steig- und Gleitwachs für Neuschnee und trockenen Schnee. (Nicht für nassen Schnee.) In rundem Karton, mit Wachselkork . . . . . „ —:90  
Record-Medium, Steig- und Gleitwachs für Pappschnee. In rundem Karton, mit Wachselkork . . . . . „ —:90  
Record-Klister, Steig- und Gleitwachs für Firn- und nassen Schnee. In großer Tube mit Holzspachtel zum Auftragen und Verreiben des halbstarren Waxes . . . . . „ 1:20  
Record-Skare, Steig- und Gleitwachs für Harsch und Firn. In großer Dose mit Holzspachtel . . . . . „ 1:20

AUSLÄNDISCHE FABRIKATE

**ORIGINAL-NORWEGER WACHSE**

Erzielten bei den schärfsten Skikonkurrenzen die größten Erfolge. Alle Sorten dienen als Gleit- und Steigwachs

Oestbye Mix für trockenen Schnee (Pulverschnee) eine Dose S 1'60		Oestbye „Kanonenschuß“ für Slalom und Abfahrt eine Dose S 1'60
Oestbye Medium für Pappschnee . . . . . eine Dose „ 1'60		Oestbye Klister für nassen Schnee eine Dose oder eine Tube „ 2'30
Oestbye Klister für Pappschnee, in gelber Messingdose . . . . . „ 1'60		Oestbye Skare für Firnschnee (auch als Unterlage für andere Schmiermittel. Erwärmt auftragen) eine Dose oder eine Tube „ 2'60
Bratlie for nysne für trockenen Schnee . . . . . eine Dose S 1'60		
Bratlie for kladdefore für Pappschnee . . . . . „ „ „ 1'60		
Bratlie for kornsne für Firnschnee . . . . . eine Tube oder eine Dose „ 2'30		
Jordell-Wachs, Universalwachs für alle Schneearten . . . . . eine Dose „ 2'—		
Record-Wachs von Th. Hansen, Oslo, für alle Schneearten . . . . . „ „ „ 1'60		
Hopskivoks, Gleitwachs für den Sprung- und Abfahrtslauf . . . . . ein Paket „ 1'40		
Tento-Wachs, halbstarres Wachs für alle Schneearten, glänzende internationale Gutachten. In praktischen Blechdosen . . . . . „ 3'—		
Seebergs Wachs Nr. 1 für Temperaturen unter Null . . . . . eine Dose „ 1'60		
„ „ „ 2 „ „ über Null . . . . . „ „ „ 1'60		
„ Klister für nassen Schnee . . . . . eine Tube „ 2'30		
Oslo-Wachs, Universalwachs für alle Schneebedingungen . . . . . eine Dose „ 1'60		
Knuppen-Klister in Tube oder Dose, . . . . . „ 1'80		

**DUNZINGER-WACHSE**

Bekannt gutes deutsches Markenwachs. Wachsmarkblatt verlangen

Grundwachs G macht die Lauffläche porenicht. Heiß einbügeln. Beste Unterlage für alle Wachse. In weiß-schwarzer Dose . . . . . S 2'20
Original-Steig- und Gleitwachs O, fast für alle Schneearten. In schwarz-weißer Dose . . . . . „ 1'50
Papp-Steig- und Gleitwachs P für klebrigen Neuschnee. In weiß-roter Dose „ 1'50
Firn-Wachs F für nassen Firn und Harsch. In weiß-blauer Dose . . . . . „ 2'10

**MUDESIN-WACHSE**

Mudesin Nr. 1 = deutsches Grundwachs und Gleitwachs . . . . . in rundem Karton S 1'40
„ „ 2 = „ Steig- und Gleitwachs . . . . . in Blechdose „ 1'50

**ZOLLERN-WACHS**

Deutsches Markenwachs für alle Schneearten. Hält auch auf nassen Ski. Vorzügliches Wachs für Klebefelle. In rundem Karton . . . . . S 1'20
--

**SCHWEDISCHE WACHSE**

Lappglid-Wax, Lappenwachs für Trocken- und Neuschnee, bei 3 bis 5 Grad Kälte kalt auftragen in dünner Schicht und gut verreiben . . . . . ein Paket S 2'—
Perssons Teerskiwachs für nassen Schnee und Harsch. Erste Schicht einbrennen, zweite Schicht kalt darüber auftragen. In Blechdosen . . . . . „ 2'20
Hedlunds Skiwachs: Gummivalla in Dosen . . . . . „ 2'—
Köldevalla in Dosen . . . . . „ 2'—



**SHELLACKLÖSUNG**

Rasch trocknendes Gleitmittel für nassen Schnee. In Fläschchen . . . . . S 1'40
---

**PARAFFIN**

Bestes Gleitmittel, besonders für nassen Frühjahrsschnee. Einbügeln erhöht die Haltbarkeit In handlichen Stücken zu ca. 60 Gramm . . . . . pro Stück S —'30
---

**GRAPHIT-PARAFFIN**

Kleine handliche runde Stücke . . . . . à S —'45
--

**ISIAL-SEIFE**

Zum Reinigen der Hände von Skiwachs und Schmutz. Kein Wasser nötig! Wasche mit Schnee! In Tuben zu 30 Gramm . . . . . pro Tube S —'70
---

**BÜGELKORKE**

Naturkorke zum Verreiben und Glätten von Skiwachs In handlicher Viereckform, 8x5 cm . . . . . S —'40
--

**SKI-BÜGELEISEN**

Aus Aluminium, mit isoliertem Doppelgriff, flach zusammenlegbar, sehr handlich und nur 100 Gramm wiegend, Abbildung Seite 28, Fig. 6 . . . . . S 1'90
---

**SKI-BÜGELAPPARAT**

Das beste Modell zum Einbügeln von Skiwachs. Aus Aluminium mit abschraubbarem Holzgriff, Abbildung Seite 28, Fig. 7 . . . . . in Dreieckform S 3'50
„ „ „ in Viereckform „ 4'80
Als Brennstoff wird Spiritus in fester Form, am besten die Tabletten „Meta“ verwendet

**SKISÄCKE**

Zum Schutz der Kleidung gegen abfärbendes Skiwachs, reicht von den Skienden bis über die Bindung hinauf. Aus Segelstoff, leicht und dicht . . . . . S 3'50
--



# NORWEGER SKIKOSTÜME

## FÜR DAMEN UND HERREN

MEINE WINTERSPORTKOSTÜME WERDEN AUS ERSTKLASSIGEM MATERIAL NACH ORIGINAL-NORWEGISCHEN MODELLEN UND AUCH IN MODERNEN FASSONEN GEARBEITET

AUSFÜHRUNGSMODELLE BITTE NACH FIGUREN AUF SEITE 52 ZU WÄHLEN

DIE IN DIESER TABELLE ERSICHTLICHEN KOSTÜME KÖNNEN IN DEN FOLGEND BEZEICHNETEN STOFFSORTEN SOWIE FARBEN BESTELLT WERDEN

DAMEN- SOWIE HERREN-SKIKOSTÜME WERDEN NACH MASS ANGEFERTIGT, ES IST ABER AUCH FÜR RASCHEN BEDARF EIN LAGER IN DEN GANGBAREN GRÖSSEN VORHANDEN

GROSSE AUSWAHL DER GEEIGNETEN REIN-SCHAFWOLLSTOFFE AUF EIGENEM STOFFLAGER

ZUR FREUNDLICHEN ORIENTIERUNG FÜHRE ZUERST DIE STOFFARTEN AN

### NORWEGER KOSTÜMSTOFFE AUS SCHAFWOLLE

Stoffbreite bei allen folgenden Sorten 140 cm

	Meterpreis
<b>SKITRIKOT-STRAPAZQUALITÄT</b> reine Schafwolle, dicht und stark im Gewebe, Farbe dunkelblau	S 16.—
<b>SKITRIKOT-SPEZIALQUALITÄT</b> beliebter, kräftiger Skikostümstoff, glatt und warm, in Farben dunkelblau, dunkelgrün, braun und grau	" 24.—
<b>SKILODEN</b> in feinsten Schafwolle, dicht und kräftig, in dunkelblau	" 22.—
<b>GABARDINE</b> prima Schafwollqualität, dünn, kräftig und außen glatt, für Damen-Skikostüme besonders geeignet. In Farben dunkelblau, grau und drap	" 24.—
<b>CORD, QUALITÄT W 2</b> starker, glatter Strapazstoff in allerbesten Schafwolle. Schnee bleibt nicht haften. In Farben grau, drap und dunkelblau	" 27.—
<b>CORD, QUALITÄT S 1</b> wie vorige Sorte, nur in stärkerer und schwererer Qualität. In Farben grau, drap und dunkelblau	" 33.—
<b>SKI-KAMMGARN</b> österreichisches Edelfabrikat in bester Schafwolle. Sehr strapazfähig und dabei leicht und dicht. In Farben dunkelblau, drap, rostbraun und grau	" 33.—
<b>STRUKS I</b> in allerbesten Schafwollqualität, stark und unverwüstlich. In Farben grau, drap und dunkelblau	" 35.—
<b>SKI-WHIPCORD</b> original-englischer Schafwoll-Luxusstoff feinsten Qualität, leicht und sehr dicht. In Farben grau, drap, dunkelblau und zwetschkenblau	" 50.—

ALLE DIESER STOFFE KÖNNEN AUCH METERWEISE BEZOGEN WERDEN

# DAMEN-SKIKOSTÜME

DIE FOLGENDE AUFSTELLUNG BEZEICHNET DIE PREISE FÜR GANZE KOSTÜME, BESTEHEND AUS JACKE ODER BLUSE UND HOSE. SEPARAT BEZEICHNET SIND AUCH DIE PREISE FÜR EINZELNE HOSEN SOWIE FÜR NORWEGERMÜTZEN

AUSFÜHRUNG IN ERSTKLASSIGER SCHNEIDERARBEIT, UND ZWAR SIND JACKE ODER BLUSE GUT GEFÜTTERT MIT BAUMWOLLFLANELL ODER SERGE

PREISE FÜR UNGEFÜTTERTER BLUSENKOSTÜME SIND BILLIGER, SIEHE SEITE 34

BEMERKUNG ZU DEN FIGUREN AUF SEITE 52:

NORWEGERJACKEN SIEHE BEI FIGUREN 4 u. 9, BLUSENFASSONEN SIEHE BEI FIGUREN 11 u. 12 ALS HOSE KANN DIE LANGE NORWEGERHOSE WIE BEI FIGUREN 4, 6, 9 u. 11 ODER EINE KNICKER-BOCKER WIE BEI FIGUR 2 GEWÄHLT WERDEN

Stoffsorte	Kostüm	Hose allein	Mütze
Skitrikot-Strapazqualität, dunkelblau	S 118.—	S 36.—	S 6.—
Skitrikot-Spezialqualität, dunkelblau, -grün, -braun und -grau	" 142.—	" 50.—	" 9.—
Skiloden, feinste Qualität, dunkelblau	" 136.—	" 48.—	" 8.—
Gabardine, dunkelblau, grau und drap	" 142.—	" 50.—	" 9.—
Cord, Qualität W 2, dunkelblau, grau und drap	" 152.—	" 53.—	" 10.—
Cord, Qualität S 1, dunkelblau, grau und drap	" 170.—	" 61.—	" 11.—
Ski-Kammgarn, dunkelblau, drap, rostbraun und grau	" 170.—	" 61.—	" 11.—
Ski-Whipcord, original-englische Spezialqualität in dunkelblau, zwetschkenblau, grau und drap	" 220.—	" 80.—	" 15.—

Bei Verwendung von warmem, dünnem Schafwollfutter für die Jacke erhöht sich der Kostümpreis um S 10.—

Damen-Skihosen vom Lager oder zu gleichem Preise Anfertigung nach Maß

# HERREN-SKIKOSTÜME

DIE FOLGENDE AUFSTELLUNG BEZEICHNET DIE PREISE FÜR GANZE KOSTÜME, BESTEHEND AUS ROCK ODER BLUSE UND HOSE. SEPARAT BEZEICHNET SIND AUCH DIE PREISE FÜR EINZELNE HOSEN SOWIE FÜR NORWEGERMÜTZEN

AUSFÜHRUNG IN ERSTKLASSIGER SCHNEIDERARBEIT, UND ZWAR SIND ROCK ODER BLUSE GUT GEFÜTTERT MIT BAUMWOLLFLANELL ODER SERGE

PREISE FÜR UNGEFÜTTERTER BLUSENKOSTÜME SIND BILLIGER, SIEHE SEITE 34

BEMERKUNG ZU DEN FIGUREN AUF SEITE 52:

NORWEGERROCK SIEHE BEI FIGUREN 1 u. 10, BLUSENFASSON SIEHE BEI FIGUREN 5 u. 12 ALS HOSE KANN DIE LANGE NORWEGERHOSE WIE BEI FIGUREN 1, 5 u. 10 ODER EINE KNICKER-BOCKER WIE BEI FIGUREN 3, 7, 8 u. 12 GEWÄHLT WERDEN

Stoffsorte	Kostüm	Hose allein	Mütze
Skitrikot-Strapazqualität, dunkelblau	S 128.—	S 36.—	S 6.—
Skitrikot-Spezialqualität, dunkelblau, -grün, -braun und -grau	" 152.—	" 50.—	" 9.—
Skiloden, feinste Qualität, dunkelblau	" 146.—	" 48.—	" 8.—
Gabardine, dunkelblau, grau und drap	" 152.—	" 50.—	" 9.—
Cord, Qualität W 2, dunkelblau, grau und drap	" 162.—	" 53.—	" 10.—
Cord, Qualität S 1, dunkelblau, grau und drap	" 180.—	" 61.—	" 11.—
Ski-Kammgarn, dunkelblau, grau, drap und rostbraun	" 180.—	" 61.—	" 11.—
Struks, beste Schafwolle in dunkelblau, grau und drap	" 186.—	" 63.—	" 12.—
Ski-Whipcord, original-englische Spezialqualität in dunkelblau, zwetschkenblau, grau und drap	" 230.—	" 80.—	" 15.—

Bei Verwendung von warmem, dünnem Schafwollfutter für den Rock erhöhen sich obige Kostümpreise um S 10.—

Herren-Skihosen vom Lager oder zu gleichem Preise Anfertigung nach Maß

## VERBILLIGTE NORWEGER KOSTÜME MIT UNGEFÜTTERTEN BLUSEN

### AUS SCHAFWOLLE

SPEZIALSORTEN IN NORWEGERSTOFFEN UND DEREN FARBEN SIEHE AUF SEITE 32  
DAMEN- UND HERRENKOSTÜMMODELLE BITTE NACH FIGUREN AUF SEITE 52 ZU WÄHLEN

BLUSENFASSON, KNÖPFBAR WIE BEI FIGUREN 5 UND 11, BLUSE MIT BLITZ SIEHE FIGUREN 2 UND 6 (ABER OHNE SATTEL)

HOSENFASSON ENTWEDER LANGE NORWEGERHOSE ODER KNICKERBOCKER

PREISE FÜR DAMEN- ODER HERRENKOSTÜME, BESTEHEND AUS UNGEFÜTTERTER BLUSE UND HOSE

	Kostüm	Bluse	Hose
Skitrikot-Strapazqualität, Bluse zum Knöpfen . . .	S 80.—	S 44.—	S 36.—
„ mit Blitz . . . . .	„ 85.—	„ 49.—	„ 36.—
Skitrikot-Spezialqualität, Bluse zum Knöpfen . . .	„ 105.—	„ 55.—	„ 50.—
„ mit Blitz . . . . .	„ 110.—	„ 60.—	„ 50.—
Skiloden, feinste Qualität, Bluse zum Knöpfen . . .	„ 100.—	„ 52.—	„ 48.—
„ mit Blitz . . . . .	„ 105.—	„ 57.—	„ 48.—
Gabardine, reine Wolle, Bluse zum Knöpfen . . .	„ 105.—	„ 55.—	„ 50.—
„ mit Blitz . . . . .	„ 110.—	„ 60.—	„ 50.—
C'ord, Qualität W 2, Bluse zum Knöpfen . . . . .	„ 113.—	„ 60.—	„ 53.—
„ mit Blitz . . . . .	„ 118.—	„ 65.—	„ 53.—
C'ord, Qualität S 1, Bluse zum Knöpfen . . . . .	„ 131.—	„ 70.—	„ 61.—
„ mit Blitz . . . . .	„ 136.—	„ 75.—	„ 61.—
Ski-Kammgarn, Bluse zum Knöpfen . . . . .	„ 131.—	„ 70.—	„ 61.—
„ mit Blitz . . . . .	„ 136.—	„ 75.—	„ 61.—
Struks, beste Schafwolle, Bluse zum Knöpfen . . .	„ 136.—	„ 73.—	„ 63.—
„ mit Blitz . . . . .	„ 141.—	„ 78.—	„ 63.—
Ski-Whipcord, original-englisch, Bluse zum Knöpfen . . .	„ 180.—	„ 100.—	„ 80.—
„ mit Blitz . . . . .	„ 185.—	„ 105.—	„ 80.—

### AUS HALBWOLLE

KOSTÜME AUS BLAUEM HALBWOLL-TRIKOTSTOFF, IN STARKER, KRÄFTIGER AUSFÜHRUNG, BESTEHEND AUS UNGEFÜTTERTER BLUSE UND NORWEGERHOSE

BLUSE ZUM KNÖPFEN WIE BEI FIGUR 28 AUF SEITE 37, ODER WIE FIGUR 3 AUF SEITE 52 (ABER OHNE SATTEL)

BLUSE MIT BLITZVERSCHLUSS WIE BEI FIGUR 29 AUF SEITE 37, ODER WIE FIGUR 2 AUF SEITE 52 (ABER OHNE SATTEL)

HOSENFASSON IST NUR LANGE NORWEGERHOSE

	Kostüm	Bluse	Hose
Damenkostüm, Bluse zum Knöpfen . . . . .	S 59.—	S 31.—	S 28.—
Damenkostüm, Bluse mit Blitz . . . . .	„ 63.—	„ 35.—	„ 28.—
Herrenkostüm, Bluse zum Knöpfen . . . . .	„ 59.—	„ 31.—	„ 28.—
Herrenkostüm, Bluse mit Blitz . . . . .	„ 63.—	„ 35.—	„ 28.—
Damen- oder Herrenkostüm mit Oslobluse, neue Fassung wie Figur 7 auf Seite 52 . . . . .	„ 70.—	„ 42.—	„ 28.—
Kinderkostüme für 6 bis 12 Jahre, Bluse mit Blitz und Norwegerhose . . . . .	„ 48.—	„ 27.—	„ 21.—
Kinderkostüme für 13 bis 15 Jahre, Bluse mit Blitz und Norwegerhose . . . . .	„ 54.—	„ 30.—	„ 24.—



### AUS BAUMWOLLE

LEICHTE SKIBLUSEN FÜR DAMEN UND HERREN, DAZU AUCH LANGE NORWEGERHOSEN (ALS SKIHOSE IST ABER EINE SCHAFWOLLHOSE EMPFEHLENSWERTER)

DIE STOFFE SIND ALLE WASSERDICHT IMPRÄGNIERT, DER SATTEL DER BLUSE IST AUS DOPPELSTOFF  
BLUSENFASSONEN SIEHE FIGUREN 2, 3 und 7 AUF SEITE 52

Aus leichtem Windjackenstoff gezwirnt, steingrün

Lumberjack, knöpfbar, wie Figur 3 . . . . .	S 17.—
Lumberjack mit Blitz, wie Figur 2 . . . . .	„ 21.—
Oslobluse, neue Fassung, wie Figur 7 . . . . .	„ 22.—
Norwegerhose aus diesem Stoff . . . . .	„ 18.—

Aus starkem Covercoat, beste Sorte in drap und grau

Lumberjack, knöpfbar, wie Figur 3 . . . . .	S 27.—
Lumberjack mit Blitz, wie Figur 2 . . . . .	„ 31.—
Oslobluse, neue Fassung, wie Figur 7 . . . . .	„ 31.—
Norwegerhose aus diesem Stoff . . . . .	„ 27.—

Aus Waterproof, original-englischer, dichtgewebter Baumwollstoff (Ballonseide), in Farbe braungrün

Lumberjack, knöpfbar, wie Figur 3 . . . . .	S 33.—
Lumberjack mit Blitz, wie Figur 2 . . . . .	„ 37.—
Oslobluse, neue Fassung, wie Figur 7 . . . . .	„ 43.—
Norwegerhose aus diesem Stoff . . . . .	„ 33.—

Die Lumberjacks wie Figur 2 und 3 können mit dünnem Baumwoll-Lederflausch gefüttert werden der Preis ist dann um S 10.— höher

## WINDJACKEN

Für Damen und Herren. Alle Sorten sind wasserdicht imprägniert

### EINREIHIG ZU KNÖPFEN:

Leichtere Windjacke aus olivgrünem Segelstoff, mit vier knöpfbaren Taschen und Gürtel  
Größe 44—52 S 17.— Größe 54 S 19.— Größe 56—60 S 22.—

Prima-Windjacke, Damenfassung wie Fig. 13 und Herrenfassung wie Fig. 15, mit doppeltem Brust- und Rückensattel, aus starkem Sportsegelstoff, in den Farben oliv und drap, mit vier knöpfbaren Taschen und Gürtel  
Größe 44—52 S 25.— Größe 54—56 S 28.— Größe 58—60 S 31.—

### ZWEIREIHIG ZU KNÖPFEN:

Alle mit doppeltem Brust- und Rückensattel, mit vier knöpfbaren Außentaschen. Damenfassung wie Fig. 14 und Herrenfassung wie Fig. 16

Leichtere Windjacke aus olivgrünem Segelstoff  
Größe 44—52 S 21.— Größe 54 S 23.— Größe 56—60 S 26.—

Covercoat-Windjacke, sehr beliebte Sorte, aus dichtem Baumwollstoff, in den Farben drap, braun und grau  
Größe 44—52 S 30.— Größe 54 S 34.— Größe 56—60 S 38.—

Hochtüren-Windjacke, sehr dünn und leicht, aus original-englischem Waterproof, Ballonstoff, vollständig wasser- und winddicht, Farbe grünlichdrap  
Größe 46—52 S 45.— Größe 54—58 S 50.—

Gefütterte Windjacke. Aus prima wasserdichtem Covercoatstoff in drap oder grauer Farbe, gefüttert mit feinem drapfarbigem Baumwoll-Lederflausch, Doppelsattel, vier Außentaschen, Ärmel gefüttert mit Eisengarn  
Größe 46—52 S 50.— Größe 54 S 55.— Größe 56—58 S 60.—

Dieselbe gefütterte Windjacke aus dünnem, leichtem original-englischem Waterproof (Ballonstoff) in Farbe grünlichdrap  
Größe 46—52 S 65.— Größe 54 S 70.— Größe 56—58 S 75.—

## LANGE ÜBERHOSEN

Praktisch für den Skilauf, Damen- und Herrengrößen

Aus imprägniertem Segelstoff, in olivgrün . . . . . S 16.—  
Aus wasserdichtem Baumwoll-Covercoat, in drap und grau . . . . . „ 25.—  
Aus leichtem original-englischem Waterproof, in grünlichdrap . . . . . „ 30.—

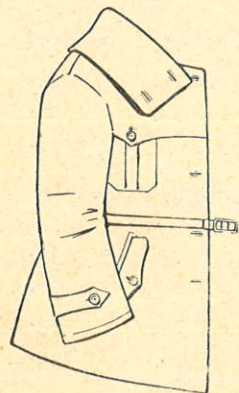


Fig. 13

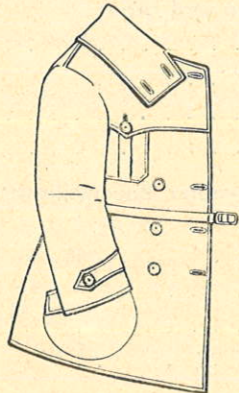


Fig. 14

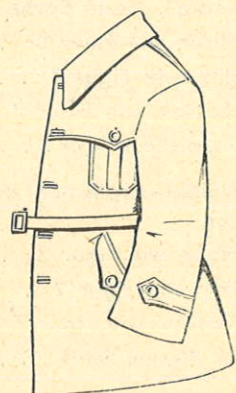


Fig. 15

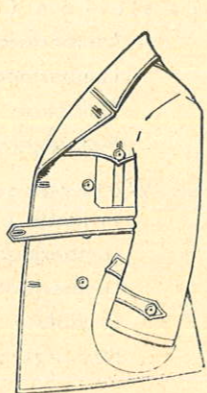


Fig. 16

## POLAR-ÜBERKLEIDUNG

bestehend aus weiter, langer Hose, Überbluse und Sturmhut. Angefertigt nach erprobten Modellen von Polarexpeditionen. Stoff ist feinfädiger dichtgewebter Waterproof, original-englisches Fabrikat, vollständig wind- und wasserdicht. Leichtes Gewicht, Farbe grünlichdrap. Preis der Garnitur . . . . . S 100.—

Bluse allein . . . . . S 52.— Hose allein . . . . . S 34.— Sturmhut allein . . . . . „ 17.—

Bestens erprobt auf Hochtürnen durch die Jungmannschaft des Zweiges »Austria« des D. O. A. V. bei der Kaukasus-Expedition 1929

## SONNBLICK-BLUSEN

Elegante Wintersportblusen wie Figur 6 auf Seite 52. Mit Blitzverschluss

Aus englischem Schafwoll-Gabardine, wasserdicht imprägniert, in Farben drap, rot, hellblau, dunkelblau und reseda

Bluse ohne Futter . . . . . S 50.—  
„ mit Baumwoll-Flausch gefüttert . . . . . „ 60.—

## NORDPOL-BLUSEN

Praktischer Wetterschutz mit Kopfteil in Form wie Figur 30  
Sehr leicht, ohne Futter

Aus original-englischem Waterproof, leicht und dicht, in Farbe grünlichdrap . . . . . S 40.—



30



31

## ZWEIREIHIGE ÄRMELWESTEN

Beliebte Strapazweste wie Figur 31

Aus Ledertuch-Velvet, in Farbe grau-grün, nicht imprägniert . . . . . S 21.—

Aus englischem Wildleder-Imitationsstoff, Farbe helldrap, imprägniert . . . . . „ 29.—

Aus Englischleder-Diagonalstoff in steingrün . . . . . „ 31.—

## LUMBERJACK AUS DUVETIN

Für Damen und Herren aus englischem Wildleder-Imitationsstoff, in Farbe helldrap, imprägniert

In knöpfbarer Fassung wie Figur 28 . . . . . S 27.—  
Mit Blitzverschluss . . . . . „ 29 . . . . . „ 31.—



28



29



### NORWEGER SKIMÜTZEN

aus gutem, blauem Schafwollstoff für Damen und Herren S 5.—

aus Spezial-Norweger Anzugstoffen siehe bei Norweger Skikostümen auf Seite 33



### HERREN-SPORTKAPPEN

Moderne Sportkappen mit Schirm, wie Figur 1, in eleganten englischen Fassonen, in reicher Auswahl von Mustern und Farben

Aus besten Schafwollstoffen . . . . . S 6.— bis S 8.—

### DAMEN-SKIHÜTE

Aus prima Filz, elegante und zugleich praktische Fassung in blau, drap, braun und anderen Farben . . . . . S 5.—  
Spezialfassung, in Größe verstellbar, alle guten Farben . . . . . " 7.—

### SCHNEEHAUBEN UND ZIPFELMÜTZEN

Zipfelmützen aus Baumwolle, doppelt, prima Sorte in schwarz . . . . . S 1:80  
" " Seide, schwarz und bunt . . . . . S 1:80 und " 3.—  
" " Schafwolle, schwarz und bunt . . . . . " 2:80 " 4:80  
Schneehauben aus Schafwolle, diverse Sorten von . . . . . " 3.— bis " 5.—

### SKILÄUFER-HALSTUCH

Dünnes, leichtes Wolltuch in schönen bunten Farben. Siehe auf Seite 52 bei Figur 9 und 11  
Preis per Stück S 4.—

### WOLL-SHAWLS

Bunte Woll-Shawls für den Wintersport, je nach Breite . . . . . S 2:70 und S 3.—  
Norwegisch gemusterte Shawls aus Schafwolle in bunten Farben . . . . . " 4:30 " 6.—  
Norwegisch gemusterte Damenmützen, neue Fassonen, in gleichen Farben dazu . . . . . " 7.—

### WOLLMÜTZEN

Runde Mützen mit Umschlag, wie Figur 4, aus dicker Kamelhaarwolle gestrickt, in grau und anderen Farben . . . . . von S 5.— bis S 6:50  
Mephisto-Mützen, wie Figur 3, kleidsame und praktische Wollmütze für Damen und Herren, in einfarbig oder zweifarbig in allen guten Farben . . . . . " 3.—

### PULLMANMÜTZEN

Praktische Kopfbedeckung für Wintersport. Wie Figur 2  
Feinste Sorte, erstklassiges Fabrikat der Fez-Fabriken, in marineblau und allen anderen Farben . . . . . S 4.—  
Billigere Ausführung . . . . . " 2:80



### VERSCHLUSSBÄNDER

für Norweger Hosen

	Pro Paar
Pjåxabänder, gewebte Norweger Wickelbinden mit Quasten, aus Baumwolle, in lebhaften bunten Farben . . . . . S 1:50 und	S 1:80
aus Schafwolle, in größter Auswahl von schönen bunten Farben " 2:50 "	" 2:80
Schneestreifen, aus Loden geschnitten, mit Band zum Binden, Farben grau, grün und blau . . . . .	" 2.—
Schneestreifen aus gewebtem Schafwollband, mit Patentschnalle, in Farben blau, oliv, grau, braun und drap . . . . .	" 2:50
Norge-Schneestreifen aus gewebtem Halbwoollband, schließbar mit Patentschnalle, in bunten Norwegerfarben . . . . .	" 2:20
Schneeband, elastische Halbwoolle, österr. Erzeugnis, mit Patentschnalle verschließbar. In Farben blau, drap, braun, grau und oliv . . . . .	" 3:50
Marsband, gewebte, elastische Schafwollbänder, deutsches Fabrikat, mit Patentschnalle, in langbewährter Prima-Qualität, in blau und allen guten Farben . . . . .	" 9:50
in Halbwooll-Qualität, in grün, grau, braun und blau . . . . .	" 5:50
„Excelsior“-Bänder, französisches Fabrikat, in reiner Schafwolle, elastisch anliegend, mit Patentschnalle. In verschiedenen Farben . . . . .	" 7:50
Segeltuch-Wickelbänder, imprägniert, mit Patentschnalle, in steingrün und dunkelblau . . . . .	" 2.—
Segeltuchstreifen aus doppeltem, imprägniertem, starkem Segelstoff in steingrüner Farbe, mit Leder montiert und mit drei Lederriemchen und drei Schnallen zu verschließen . . . . .	" 5:50
Segeltuchgamaschen, halbhohe mit Vorfuß, aus prima wasserdichtem Segelstoff in steingrüner Farbe, mit Leder montiert und mit Ledersteg. Seitliche Verschnürung mit Hakenösen. Gamaschenhöhe 24 cm. In Prima-Ausführung . . . . .	" 9.—

### WICKELGAMASCHEN

„Mars“, Wickelgamaschen in Schafwolle, 240 cm lang, dauernd selbstelastisch, porös, wasserdicht imprägniert, deutsches Fabrikat, in altbewährter Prima-Qualität, in grau und allen guten Farben . . . . . S 19.—  
„Mars“, Wickelgamaschen in Halbwoolle, 240 cm lang, in blau, grau, grün und braun . . . . . " 10:50

## SKISCHUHE

BEI BENÜTZUNG EINER STARREN BINDUNG EIGNET SICH AM BESTEN DER GENAGELTE BERGSCHUH. FÜR HUITFELD-BINDUNGEN EMPFEHLE WEGEN BESSERER FÜHRUNG IN DEN BINDUNGSBACKEN DIE LAUPARSCHUHE, DOCH SIND AUCH BERGSCHUHE VERWENDBAR

SKISCHUHE SIND GUT ZU FETTEN, ABER DOCH NICHT ZU VIEL UND NICHT ZU OFT. AUSSER GEBRAUCH NUR AUF LEISTEN AUFBEWAHREN

SÄMTLICHE SCHUHSORTEN IN ALLEN GRÖSSEN FÜR DAMEN UND HERREN LAGERND

### BERG- UND SKISCHUHE

Leichtere Sorte aus Rindsleder, mit Scheankenbeschlag, Damen- und Herrengößen	S	45.—
Prima-Sorte aus starkem, braunem Rindsleder, wasserdicht, mit starken Scheanken, solide Handarbeit . . . . . Damen- und Herrengößen	"	52.—
Nahtlose Spezial-Bergschuhe aus Rindsleder, das Beste in Material und Handarbeit, haltbarste Benagelung, Marke „Dolomiten“		
Damen- und Herrengößen	"	60.—
Dieselben in Echt Juchtenleder . . . . . " " "	"	63.—
Tiroler Bergschuhe aus starkem, kernigem Chrom-Sportleder bester Qualität in braun, mit Kalbleder gefüttert, starke Benagelung		
Damengrößen S 55.—, Herrengößen	"	58.—
Dieselben in Echt Juchtenleder . . . . . " " 57.—, "	"	60.—

### LAUPARSCHUHE

Skischuhe mit geradlinigem Sohlenrand für Huitfeld-Backen

Lauparschuhe aus Rindsleder, leichtere Sorte . . . . .	S	45.—
Tiroler-Skischuhe aus starkem, kernigem Chrom-Sportleder (Waterproof) bester Qualität oder Juchtenleder in braun, mit Kalbleder gut gefüttert, starke Kernleder-Doppelsonhle, Prima-Filzstreifen und Sohlenschoner, ungenagelt		
Damengrößen S 51.—, Herrengößen	"	54.—
Nahtlose Spezial-Skischuhe, Marke „Dolomiten“, das Beste in Rindsledermaterial und Handarbeit, Sohlenkappe versteift, Kernleder-Doppelsonhle, Filzstreifen, ungenagelt oder leicht genagelt . . . Damen- und Herrengößen	"	60.—
Dieselben in Echt Juchtenleder . . . . . " " "	"	63.—
Kinder-Lauparschuhe, handgearbeitet wie die großen Schuhe aus Waterproofleder in braun, mit Filzstreifen, starke Strapazschuhe von Nr. 29 bis Nr. 35 .	"	34.—

### SALZBURGER SPEZIAL-SKISCHUHE

Markenware von Florian Haderer

Sorgfältigste Werkstätten-Handarbeit. Verwendung von nur allerbestem Ledermaterial

Bei allen Schuhen Fersenkappen aus kernigem Sohlenleder als praktischer Außenschutz

Aus braunem Kern-Rindsleder, ohne Nägel . . . . .	S	60.—
Dieselben mit Spezial-Skischuh-Benagelung . . . . .	"	64.—
Aus braunem Russisch-Juchtenleder, ohne Nägel . . . . .	"	68.—
Dieselben mit Spezial-Skischuh-Benagelung . . . . .	"	72.—

## SKISCHUHE MODELL SIGMUND RUUD

Deutscher Turen-Skischuh in erstklassiger Ausführung und tadellosem Sitz, aus bestem Spezial-Waterproofleder in braun mit Lederfutter und mit Crepgummiabsatz (verhindert die Bildung von Schneestollen) . . . . . Preis pro Paar S 84.—

### SOHLENSCHONER

für Lauparschuhe

Sohm-Sohlenschoner, bestehend aus je zwei Messingklammern, 1,25 mm stark, mit vermessingten Schrauben. In zwei Größen, und zwar für Sohlenstärke 12 mm und 15 mm		
1 Garnitur (8 Stück Sohlenschoner und 16 Stück Schrauben)	S	1.30
Neues Modell Sohm-Sohlenschoner, bestehend aus je einer starken Eisenklammer. 4 Stück Klammern mit vermessingten Schrauben = 1 Garnitur . . . . .	"	1.20
Sixt-Sohlenschoner, zwischen den Sohlen einzuarbeiten, aus Messing		
1 Garnitur (8 Stück Sohlenschoner)	"	1.—

### LEDERFETT

Stadlers Marsöl, in Blechfläschchen S 1.10, in Glasfläschchen . . . . .	S	—90
Echt Juchtenöl (macht wasserdicht und geschmeidig), in flachen Blechfläschchen à 125 Gramm Inhalt . . . . .	"	1.50
Collonil-Lederöl in runden Blechfläschchen, Inhalt zirka 100 g . . . . .	"	1.40
" " 130 " . . . . .	"	1.70
In flachovalem Blechfläschchen mit Pinsel, " " 175 " . . . . .	"	2.70
Collonil-Lederfett, halbstarr . . . . . kleine Dose S 1.20, große Dose	"	1.80
„Seehund“-Gummitran-Lederfett, halbstarr, in Blechdosen . . . . .	"	—54
„Immerdicht“. Erprobt gutes Imprägnierungsmittel für Schuhe und Lederzeug. Flüssig, farb- und geruchlos. Dauerwirkung. In Blechdosen à 1/8 kg S 1.50, à 1/4 kg	"	2.50
Schuhpech zum Ausschmieren der Nahtstellen, erstarrt an der Luft und wird auch bei hohen Temperaturen nicht weich, verbessert . . . . . pro Tube	"	1.20

### SCHUHRIEMEN

Prima Kernleder-Langschrittriemen in braun . . . . . pro Paar	S	—40
Beste englische Sorte, flach, aus zähem braunem Leder geschnitten . . . . . " " "	"	—70

## SOCKEN FÜR SKISCHUHE

Schladminger Naturwollsocken gewalkt		
Starke Sorte in grauer Farbe für Damen und Herren . . . . .	S	2.30
Rag-Socken, inländische, aus dicker, weicher Schafwolle, in melierter weiß-grauer Farbe . . . . . Damengröße S 3.—, Herrengröße	"	3.30
Rag-Socken, original-norwegische, beste extrastarke Qualität, Schafwolle in weiß-grau melierter Farbe . . . . . Damengröße S 3.80, Herrengröße	"	4.10
Bergschuhsocken, dicke Schafwolle, geraut, in grau melierter Farbe, stark und weich, alle Größen . . . . .	"	4.20
Kamelhaarsocken, dicke Spezialsorte, weich und warm, in drap und grauer Farbe, in allen Größen . . . . .	"	6.—
Lammwollsocken in weiß, feinste dicke Schafwolle, alle Größen . . . . .	"	7.50
Spezialsocken aus englischer Schafwolle, sehr dick, in feinen Farben und in allen Größen . . . . . S 7.50 bis	"	8.50
Schweißsaugersocken, ganz dünne Untersocken . . . . .	"	—60

## SKIFÄUSTLINGE

### WOLLE MIT KURZEM SCHAFT

Naturwollfäustling für Kinder, gewalkt, in grau, starke Qualität . . . . .	S	1:60
" " Damen, " " " " " " . . . . .	"	2:—
" " Herren, " " " " " " . . . . .	"	2:40
Fäustlinge in Norwegerart, weiß-grau melierte Schafwolle, starke dicke Qualität . . . . .	Damengrößen S 2:80, Herrengroßen "	3:—
Spezialfäustlinge aus bester englischer Schafwolle, in allen guten Farben, dick und weich . . . . .	S 4:50 und "	8:—
Gewalkte Wollfäustlinge, stark, in grau, die Handfläche sowie Daumen mit Leder benäht, sehr strapazfähig . . . . .	"	6:—

### WOLLE MIT LANGEM SCHAFT

Naturwollfäustlinge, gewalkt, in grau, starke Qualität, Dieselben für Kinder, grau . . . . .	Damengrößen S 2:40, Herrengroßen S	2:80
Fäustlinge in Norwegerart, weiß-grau melierte Schafwolle, starke dicke Qualität Damengrößen Herrengroßen . . . . .	" " "	2:— 3:20 3:60
Ragfäustlinge, original-norwegische extrastarke Qualität, in bester Schafwolle, weiß-grau meliert . . . . .	Damengrößen S 4:—, Herrengroßen "	4:50
Spezialfäustlinge aus bester englischer Schafwolle, dick und weich, in allen guten Farben . . . . .	S 7:50 und "	10:—
Lodenfäustlinge aus dickem Natur-Schafwolloden, beliebt als Rodelfäustlinge . . . . .	"	5:30

### SEGELTUCH-ÜBERFÄUSTLINGE MIT LANGSCHAFT

In diesen Segelfäustlingen führe ich nur gute, erprobte Markenware, da billigere Sorten nicht wasserdicht, daher wertlos sind

Überfäustlinge aus starkem, wasserdichtem Segelstoff in graugrüner Farbe, für Damen und Herren, mit praktischer Klemmschnalle zu schließen . . . . .	S	3:80
Dieselben mit Flanell gefüttert . . . . .	"	4:90
Überfäustlinge, Spezialsorte, aus extrastarkem, imprägniertem Sportsegeltuch, Farbe graugrün, mit praktischer Klemmschnalle zu schließen, ohne Futter Damen- und Herrengroßen . . . . .	"	5:50
Dieselben mit gutem, warmem Flanellfutter . . . . .	Damen- und Herrengroßen "	7:30

### GUMMISTOFF-ÜBERFÄUSTLINGE MIT LANGSCHAFT

Aus starkem Gummi-Waterproof, kräftig und undurchlässig. Farbe drapgrün. Schutz bei Schneesturm und großer Kälte  
Größen 1 und 2 für Damen S 4:50, Größen 3 und 4 für Herren . . . . .

S 5:50

## WINTERHANDSCHUHE

Dicke, warme Schafwollhandschuhe für Damen und Herren. Größte Auswahl in allen Preislagen  
Spezialitäten in Schafwollhandschuhen mit Nappaleder oder Wildleder besetzt



## SWEATERS

für Damen und Herren

<b>WINTERSPORTSWEATERS</b> mit aufknöpfbarem Umlegkragen und Brustschlitz aus starker Schafwolle, in grau und melierten Farben . . . . .	Sonderpreis	S	15:—
" stärkster " " " " " " " " glattgestrickt oder gerauht . . . . .	Sonderpreis	"	20:—

## GESTRICKTE WESTEN

Wollwesten mit Ärmeln für den Wintersport für Damen und Herren

Kamelhaarweste, leichtere Sorte, in drap, grau und Modefarben . . . . .	S	28:—
Kamelhaarweste, dick und sehr warm, in grau, drap und melierten Farben . . . . .	"	45:—
Schafwollwesten, glattgestrickt oder gerauht, reine Wolle, in einfarbig oder schönen Modedessins, je nach Qualität und Stärke . . . . .	von S 20:— bis "	40:—
Kamelhaar-Rucksackweste, feinste Qualität, äußerst leicht, dabei sehr warm und dauerhaft. In Farben grau, drap und meliert, Gewicht ca. 300 Gramm . . . . .	"	45:—
Spezial-Kamelhaarweste, feinste, weichste Sorte, in grau, drap und melierten Farben . . . . .	"	55:—
Modewesten aus feinstem Kamelhaar, in großer Auswahl von Farben und Dessins von S 35:— bis . . . . .	"	56:—

## PULLOVER UND SHAKER

für Damen und Herren

n bester, mittelstarker Schafwolle, in modernen Dessins und in vielen guten Farben . . . . .	von S 20:— bis	S	40:—
In stärkster, dicker Schafwolle, schwere Winterqualität, in hübschen modernen Ausführungen . . . . .	von S 39:— bis	"	57:—
Mode-Pullover ohne Ärmel, leicht und stark, in allen Preislagen			

IN ALLEN SORTEN WINTER-WOLLWAREN REICHHALTIGES LAGER IN BESTEN QUALITÄTEN

# RUCKSÄCKE

## KONSUM-RUCKSÄCKE

Aus imprägniertem Segelstoff in olivgrün mit Ledertragriemen, die Taschen mit Leder eingefast  
Einfache, aber gute Ausführung

Damenrucksack mit zwei Außentaschen . . . . .	S 12.-
Herrenrucksack " " " " . . . . .	" 13.50
" " Boden und drei Außentaschen . . . . .	" 15.-

## JÄGERLEINEN-RUCKSÄCKE

Aus bestem, leichtwiegendem Jägerleinenstoff in graugrüner Farbe, wasserdicht imprägniert,  
Tragriemen aus starkem Rindsleder

Damengröße, zirka 50 × 46 cm, mit zwei knöpfbaren Außentaschen . . . . .	S 15.50
Herrengröße, " 57 × 56 " " " " " " " . . . . .	" 17.-
Urlaubsgröße, " 65 × 60 " " " " " " " schnallbaren Falten-Außentaschen . . . . .	" 23.-

## SKILÄUFER-RUCKSÄCKE

Für Berg- und Wintersport bestens geeignet. Marke „Molmax“

Aus bestem, starkem Segelstoff, wasserdicht, imprägniert, in braungrüner Farbe. Mit 4 1/2 cm breiten  
Rindsleder-Tragriemen, alle Taschen mit Lederriemen zu schließen und mit Kalbleder eingefast.  
Lederschlaufen für den Gürtelriemen und Karabiner für die Feldflasche

Damenrucksack, zirka 50 × 50 cm, mit zwei Außentaschen . . . . .	S 16.50
Herrenrucksack, " 56 × 60 " " " " Falten-Außentaschen . . . . .	" 19.-
" " 56 × 60 " " " " Boden und drei Faltentaschen . . . . .	" 22.-

## SPEZIAL-RUCKSÄCKE

Aus extrastarkem, feinstem Sportsegelstoff in graugrüner Farbe, Stoffmarke  
„Molmax-Spezial“

Ausführung sonst wie obiger Skiläufer-Rucksack, nur sind die Tragriemen 5 cm breit und aus  
bestem, geschmeidigem Rindsleder. Innen im Rucksack eine Tasche

Damenrucksack, Größe 50 × 50 cm, mit zwei Außentaschen . . . . .	S 22.-
Herrenrucksack, " 56 × 60 " " " " Falten-Außentaschen . . . . .	" 24.-
" " 56 × 60 " " " " Boden und drei Falten-Außentaschen . . . . .	" 27.-

RUCKSACKRIEMEN MIT FILZ GEFÜTTERT ERHÖHT DEN PREIS UM S 2.-

## HOCHTUREN-RUCKSÄCKE

Tornisterform, für Urlaubsturen und große Bergturen besonders  
geeignet

Weite Tornisterform, mit eingesetztem großen Boden und Seitenwänden; weiche, kräftige Rindsleder-  
Tragriemen. Die Stoffqualität ist, wie beim Spezial-Rucksack, allerbesten, starker Sportsegelstoff,  
wasserdicht imprägniert, mit der Marke „Molmax-Spezial“. Der Hochtüren-Rucksack hat  
auch Innentaschen sowie Gürtelschlaufen und Karabiner. Die Regenkappe sowie die Außentaschen  
sind mit Kalbleder eingefast

Damenrucksack mit zwei Falten-Außentaschen, Riemen 5 cm breit . . . . .	S 26.-
Herrenrucksack " " " " " " 6 " " " . . . . .	" 32.-
" " " " " " " " " " " " 6 " " " . . . . .	" 35.-

RUCKSACKRIEMEN MIT FILZ GEFÜTTERT ERHÖHT DEN PREIS UM S 2.-

# NORWEGER RUCKSÄCKE

Stoff wie bei Spezial-Rucksack mit Marke „Molmax-Spezial“

Geschweifte Tornisterform, mit großem Boden und drei Falten-Außentaschen, Tragriemen 5 cm breit . . . . .	S 31.-
Derselbe in größerer Ausführung und mit 6 cm breiten Tragriemen . . . . .	" 35.-

RUCKSACKRIEMEN MIT FILZ GEFÜTTERT ERHÖHT DEN PREIS UM S 2.-

## TRAGGERÜST-RUCKSÄCKE

Stoff wie bei Spezial-Rucksack mit Marke „Molmax-Spezial“

Nach dem norwegischen System Bergans Meis, vorzüglich in der Verteilung der Traglast. Allerbeste Ausführung mit starkem Riemenzeug, Tragbogen aus Stahlrohr . . . . .	S 53.-
Neue Ausführung in extragrob für Hochtüren, mit extrabreiten Riemen . . . . .	" 60.-

## RIEMEN FÜR DEN RUCKSACKVERSCHLUSS

Anstatt der sonst üblichen Rucksackschnur vorteilhaft zu verwenden:

Aus starkem, grauem Chromleder . . . . .	S 1.-
Aus Spezial-Burghardtleder, rotchrom . . . . .	" 1.30
<b>RESERVE-RUCKSACKSCHNÜRE</b> , stark, geflochten . . . . . per Stück	" —.40

## RUCKSACKSTÜTZEN

Verhindert das direkte Anliegen des Rucksackes am Rücken

Aus federndem Bandstahl, mit Gurtenmontierung . . . . .	S 5.60
Aus Aluminium-Drahtgeflecht, Herrengröße . . . . .	" 7.50

## RUCKSACKSCHLOSS

Zum Versperren des Rucksackschnurknotens, aus Messing . . . . .	S 2.80
---	--------

## PROVIANTTASCHEN

Mit Lederschlaufen am Gürtel zu befestigen. Rucksackersatz für kleine, kurze Turen.  
Rauminhalt für eine Proviantdose, Fäustlinge oder sonstige Ausrüstung. Aus  
starkem Sportsegelstoff mit Ledereinfassung und Außentasche, einfache Aus-  
führung . . . . .
 S 4.80 |

Beste Ausführung aus extrastarkem Sportsegelstoff, mit Inneneinteilung . . . . .	" 7.-
Beste Ausführung wie vorher, mit prima Umhängegurten, verstellbar . . . . .	" 9.30

## AUFBEWAHRUNGSSÄCKE

Für Proviant, Seehundfelle, Wäsche, Schuhe oder andere Gegenstände

	Größen 22 × 25 cm	30 × 42 cm	36 × 42 cm
Aus weißem Leinenstoff, mit Zug . . . . .	S 1.60	2.70	3.20
" imprägniertem Segelstoff mit Ösen . . . . .	" 1.80	3.-	3.60

## DAMENBLUSEN

IN MODERNER, ELEGANTER MACHART

Aus Baumwollflanel, in schönen Mustern und Farben . . . . .	S	10·50
Aus Touringstoff, die beliebteste Sportbluse, aus gezwirntem Baumwollgewebe, porös und gut waschbar, in einfarbig weiß . . . . .	"	12—
Aus Touringstoff, in vielen Dessins, größte und schönste Farbauswahl . . . . .	"	13—
Tetra-Hemdbluse, bestes Sporthemd, porös und schweißsaugend, Winterqualität, zweifache Webe, in weiß, hellblau, drap, grün, zitron, rosenholz und melierten Farben . . . . .	"	17—
Tetra-Hemdbluse, dreifache Webe, beste und stärkste Winterqualität, Farben wie vorher . . . . .	"	18—

## HERRENHEMDEN

ALLE HEMDEN SOLID GEARBEITET UND IN ELEGANTEM SCHNITT, MIT HOCHANSCHLIESSENDEN KRÄGEN

Aus Baumwoll-Flanel, in schönen Mustern und Farben . . . . .	S	10·50
Aus Touringstoff, das vorzügliche Sporthemd aus gezwirntem Baumwollgewebe, porös und gut waschbar, einfarbig weiß . . . . .	"	12—
Aus Touringstoff, in vielen Dessins, größte und schönste Auswahl . . . . .	"	13—
Aus Tetrastoff, Winterqualität, zweifache Webe, porös und schweißsaugend, in weiß, hellblau, drap und melierten Farben . . . . .	"	18—
Aus Tetrastoff, Winterqualität, dreifache Webe, bestes und stärkstes Sporthemd, Farben wie vorher . . . . .	"	19—

## ARLBERGBINDER

Schmale gewebte Woll-Selbstbinder in bunten Farben . . . . .	S	1—	und	S	1·20
--	---	----	-----	---	------

## LEDERGÜRTEL

Wintersportgürtel über den Norwegerrock oder über Windjacke zu tragen, aus Blank-Rindsleder, 3·5 cm breit, mit zwei Karabinern für den Rucksack . . . . .	S	5—
Wintersportgürtel aus stärkster Speziallederqualität mit 2 Karabinern . . . . .	"	7·70
Hosengürtel aus Blankleder oder Rindsamtleder, 3 cm breit, mit prima Schnallen, in Farben beige, braun und grau . . . . . von S 3·50 bis	"	5—

Spezialitäten in allen Sorten Ledergürtel auf Lager

## DER IDEALE KAMELHAARMANTEL IN HUBERTUS- U. TRENCHCOAT-FASSON

FÜR DAMEN, HERREN UND KINDER

## SPORTKOSTÜME ALLER ART

KNICKERBOCKERS, ÜBERRÖCKE, LODENJOPPEN

SIEHE SOMMERKATALOG



## GLETSCHERBRILLEN

Aluminium-Schneebrille, niederer Korb, mit ovalen Gläsern in grüner, gelber oder grauer Farbe, in Pappdose . . . . .	S	1·50
Dieselbe Brille mit Zelluloidscheiben in grüner Farbe, in Pappdose . . . . .	"	1·10
Aluminium-Schneebrille, hoher Korb, mit runden Gläsern in grüner, gelber oder grauer Farbe . . . . .	"	1·50
Zelluloidbrille in grüner Farbe, mit Samteinfassung und Gummiband, in Pappdose	"	1·50
Französische Gletscherbrillen, beste Ausführung, mit beweglichem Seitenschutz, großes Gesichtsfeld, mit grünen Gläsern . . . . .	"	3—
„Triplex“-Schneebrillen, feinste Ausführungen, mit unzerbrechlichen, großen Gläsern in grüner Farbe . . . . . von S 10— bis	"	12—
Splitterfreie Schneebrille mit grünen Gläsern . . . . .	"	5·60
Zusammenlegbare Frontbrille aus Zelluloid, grün, mit Tascherl . . . . .	"	1·80
Sonnenbrillen mit neuem Ro-vi-ex-Glas, in Farben topasgrau, Schutz vor ultravioletten und infraroten Strahlen . . . . .	"	4—
Sonnenbrillen extragroß, mit grünen Gläsern . . . . .	"	4·50

## STURMSCHILDER

Augenschutz bei Schneesturm, Schild aus grünem Zelluloid zum Anbinden, nicht anlaufend . . . . .	S	1—
--	---	----

## KOMPASSE UND BUSSOLEN

Kompaß in Messinggehäuse, Papierskala, Sperrvorrichtung, 40 mm Ø . . . . .	S	1·70
Kompaß in Messinggehäuse, Metallskala, mit Sperrvorrichtung, Nadel auf Stein laufend, Durchmesser 40 mm . . . . .	"	3·50
Derselbe Kompaß mit Radium, leuchtend, Durchmesser 40 mm . . . . .	"	3·90
Kompaß mit Drehscheibe, anstatt der Magnetonadel zeigt die Metallskala die Richtung an, mit Sperre, Durchmesser 35 mm . . . . .	"	3·20
Bezard-Busssole, kleines Modell, mit Lederetui und Schnur . . . . .	"	22—
Großes Modell, mit Metallspiegel und Lineal, in Lederetui mit Schnur . . . . .	"	33—
Neu: Bergsteiger-Busssole, Marke „Sonnblick“, für alle Orientierungsarbeiten im alpinen Gelände vorzüglich geeignet. Originalmodell mit Spiegel, in Lederetui	"	11—



## ZELTE UND SCHLAFSÄCKE

### ZDARSKY-WETTERTUCH, ZUGLEICH SCHLAFSACK

Für Hochturen und Biwaks ein unentbehrlicher Kälteschutz. Aus dünnem Mosefig-Gummibatist, wind- und wasserdicht, alle Nähte geklebt. In Sackform mit verschließbarer Entlüftungsöffnung

200 cm Länge, 125 cm Breite, Gewicht kg 0.55	S	38.—
200 " " 170 " " " 0.85	"	49.—
250 " " 170 " " " 1.10	"	60.—
300 " " 170 " " " 1.40	"	72.—

### BIWAK-ZELT IN DACHFORM

Abbildung siehe unten. Vollständig verschließbar, aus dünnem Mosefig-Gummibatist. Sehr geringes Gewicht, wind- und wasserdicht, alle Nähte geklebt. Der Dachfirst ist mit starker Schnur zu spannen, das Zelt ist rasch und leicht aufstellbar. Wo dies unmöglich ist, kann das Zelt wie ein Zdarsky-Schlafsack benützt werden

Länge 200 cm, Breite 165 cm, Mittelhöhe 95 cm, Gewicht kg 1.00	S	58.—
" 200 " " 190 " " 140 " " 1.30	"	72.—
" 250 " " 190 " " 140 " " 1.60	"	84.—

Starkes Dachzelt für Berg- und Wassersport. Aus dünnem, dichtgewebtem original-englischen Zeltstoff, wasserdicht imprägniert, Farbe erbsengrün, Länge 190 cm, Breite 160 cm, Mittelhöhe 130 cm, Gewicht nur kg 1.95

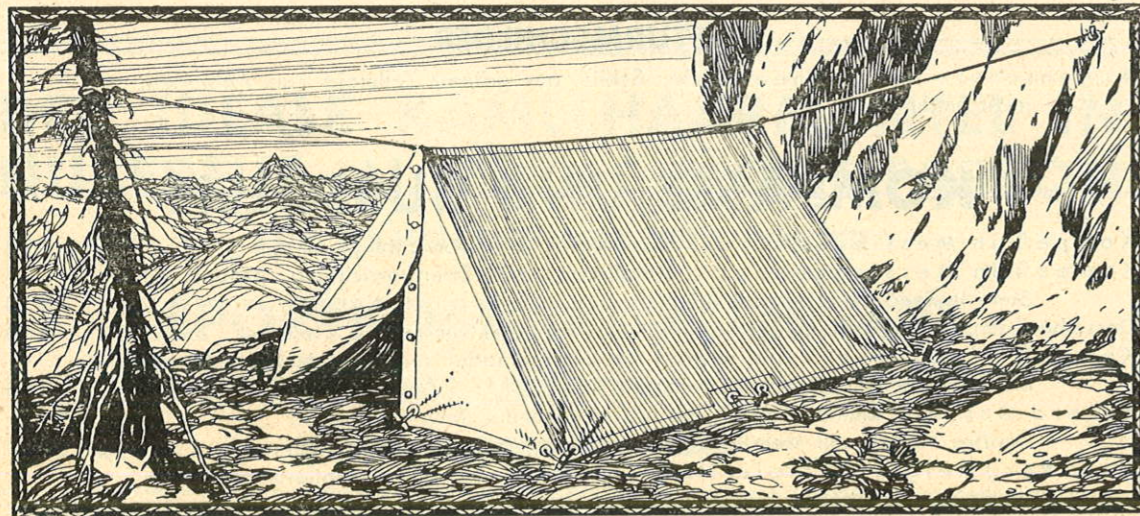
Preis samt Tragtasche	"	70.—
Dachzelt, nicht imprägniert, aus Baumwollstoff, olivgrün, Größe wie vorheriges Zelt, Gewicht kg 1.60	Preis	" 38.—

### SPITZ-ZELT MIT BODEN

Leichte Aufstellungsmöglichkeit durch einmaliges Spannen der Schnüre in Zelthöhe. Für Hochturen empfehlenswert

Aus dünnem Mosefig-Gummibatist, Länge ca. 230 cm, Seitenhöhe ca. 160 cm, vordere Breite ca. 170 cm	S	60.—
--	---	------

ANDERE SORTEN VON ZELTEN EBENFALLS ERHÄLTICH. ZELTE NACH EIGENEN GRÖSSENANGABEN WERDEN IN KÜRZER ZEIT ANGEFERTIGT, UND ZWAR SOWOHL LEICHTE ZELTE FÜR ALPINE ZWECKE, ALS AUCH GROSSE DAUERHAFTER ZELTE FÜR EXPEDITIONEN



### BERG- ODER PADDEL-ZELT

Rasch aufstellbares starkes Zelt in Dachform aus wasserdichtem Sportsegeltuch mit zerlegbarem Holzgerippe. Die Form ist aus obigem Bild ersichtlich

Dimensionen: Firstlänge 175 cm, untere Länge 230 cm, Breite 140 cm, Mittelhöhe 100 cm.

Das Zelt sowie das Holzgerippe ist je in einer tragbaren Tasche aus Segeltuch verpackt. Gewicht beider Stücke 4 kg	Preis	S 70.—
Dasselbe Zelt mit Boden aus gleichem Stoff	"	106.—

### ALTÖSTERREICHISCHES MILITÄR-ZELT

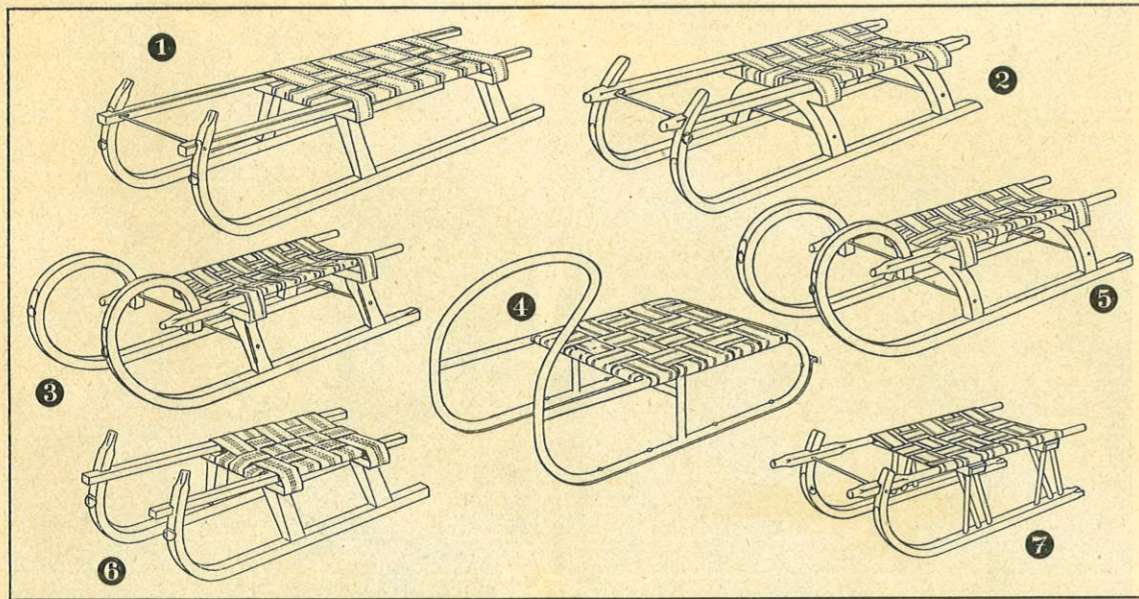
Zeltblatt aus starkem, wasserdichtem Sportsegeltuch in graugrüner Farbe, montiert mit Holzoliven zur Vereinigung zweier oder mehrerer Zeltblätter. Es können beliebig viel solcher Zeltblätter miteinander verbunden und beliebig große Zelte erbaut werden. Zwei Zeltblätter reichen für 2 bis 3 Personen, und zwar hat ein solches Zelt zirka 180 cm im Quadrat in der Bodenfläche und zirka 1.3 Meter Höhe

Gewicht eines Zeltblattes 1.45 kg, Preis eines Zeltblattes	S	32.—
Hiezu eine vierteilige Stange à S 3.20 und 8 Zeltpföcke à S —.65		
Bodendecke, passend zu einem aus zwei Zeltblättern hergestellten Militärzelt.		
Aus gleichem wasserdichtem Sportsegeltuch wie das Zeltblatt, eingerichtet zum Einknöpfen	Preis	" 32.—
Zeltblätter wie oben, aber aus leichtem Stoffe	per Stück	" 24.—

## SCHLAFSÄCKE

Form und Ausführung langjährig bestens erprobt. In Sackform mit separatem Kopfteil

Hygienischer Schlafsack, zur Benützung im Heu oder in unreinen Schlafstellen.		
Aus leicht waschbarem Molinostoff	S	7.—
Aus Mosefig-Gummibatist in natur cremefarbig, Gewicht ca. 600 g	"	34.—
Aus starkem, imprägniertem Sportsegeltuch in steingrüner Farbe, unverwundlich und unzerreißbar, Gewicht ca. 1800 g, ungefüllt	"	50.—
Derselbe Schlafsack mit dünnem Schafwollstoff gefüllt, Gewicht ca. 2500 g	"	90.—



## HOLZ- UND STAHL-RODELN

Alle angeführten Holzrodeln sind aus bestem Eschenholz erzeugt und naturlackiert

### KINDER-HOLZRODEL

wie Fig. 7, mit Gurtensitz

Einsitzer, Länge 75 cm . . . . .	S 12.—
Zweisitzer, „ 100 „ . . . . .	„ 14.—
Halltaler Kinderrodel, Einsitzer mit Gurtensitz wie Fig. 6 . . . . .	„ 12.—

### HALLTALER HOLZRODEL

wie Fig. 2, beliebtes Modell für alle Gebirgsbahnen. Mit Gurtensitz  
 Halbrunde Gleitschienen, gebogene Böckeln mit Eisenversteifung

Einsitzer, Länge 95 cm . . . . .	S 18.—
Zweisitzer, „ 110 „ . . . . .	„ 20.—
Dreisitzer, „ 130 „ . . . . .	„ 24.—

### HALLTALER SPEZIALRODEL

Brandmarke „Kneißl Kufstein“. Wie Fig. 1 mit eingestemmt Sitzböckeln  
 Allerbeste Wagnerarbeit. Mit Gurtensitz

Einsitzer . . . . .	S 20.—
Zweisitzer . . . . .	„ 23.—

### SPORT-HOLZRODEL

Schneckenrodel mit Gurtensitz wie Fig. 3, leichtes und elegantes Modell, dabei sehr verlässlich. Moderne halbrunde Laufschiene, eingestemmt Böckeln mit Eisenversteifung und Zapfensicherung

Zweisitzer, Länge 110 cm . . . . .	S 22.—
Dreisitzer, „ 125 „ . . . . .	„ 26.—

### ERZGEBIRG-HOLZRODEL

Schneckenrodel, in kräftiger Ausführung, mit Gurtensitz. Wie Fig. 5, mit halbrunden Laufschiene, gebogenen Böckeln und Eisenversteifung

Einsitzer, Länge 95 cm . . . . .	S 21.—
Zweisitzer, „ 115 „ . . . . .	„ 23.—
Dreisitzer, „ 130 „ . . . . .	„ 30.—



### LEOBNER STAHLRODEL

Aus starken Stahlrohren, schwere Ausführung, auch als Rennrodel zu verwenden. Sportliche Präzisionsarbeit. Abbildung Fig. 4.

Ausführung: schwarz emailliert, mit Gurtensitz, Zweisitzer in folgenden Dimensionen:

Länge 100 cm, Spurweite 40 cm, Schienenbreite 16 mm, Höhe 25 cm, Gewicht 6.5 kg, Preis S 62.—

### FÜR SKI-HOCHTUREN

## AKADEMIKER-EISPICKEL

Leicht, mittelschwer und schwer, 90 bis 115 cm lang, Spezialsorte W als Rucksackpichel.

Kurz und leicht, Preis mit Gleitschlinge . . . . . S 17.—

## TRAGÖSSER STEIGEISEN

Handschmiedearbeit von Franz Hafner, Tragöß-Oberort

Achtzackig . . . . . S 17.— Zehnzackige Eckensteineisen . . . . . S 26.—

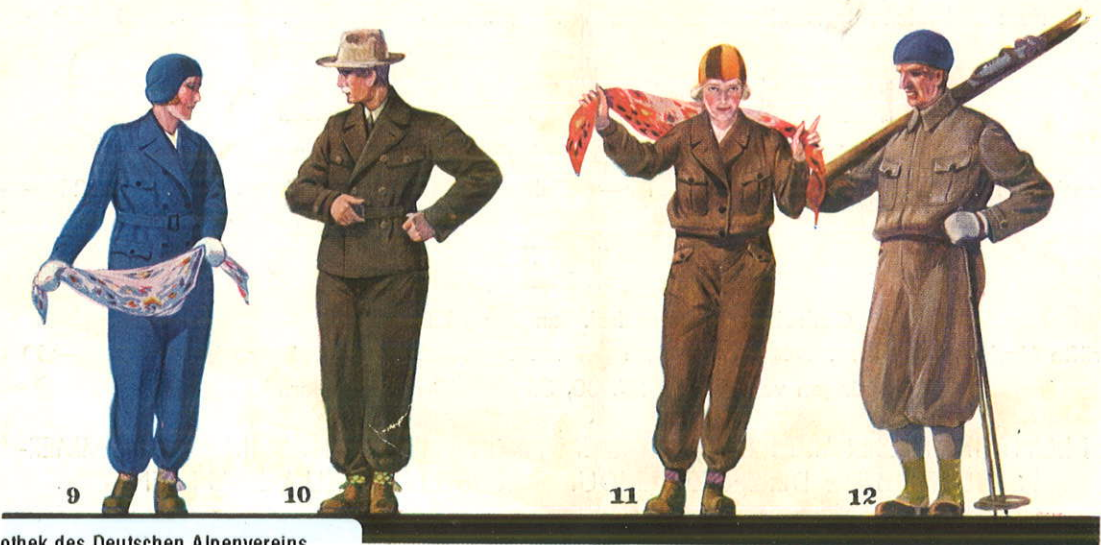
## GLETSCHERSEILE

Gedrehte Seile aus ital. Langhanf, 12 mm stark

Geprüfte Marke M. L. K. . . . . Preis pro Meter S —60

In Längen von 15, 20, 25, 30, 35 und 40 Meter lagernd

DIE NICHT IN DIESER LISTE ENTHALTENEN ARTIKEL FINDEN SIE IN DER SOMMERPREISLISTE, BITTE DEREN ZUSENDUNG KOSTENFREI ZU VERLANGEN



Bibliothek des Deutschen Alpenvereins



049000390531