



MIZZI LANGER - KAUBA

OTTO  
BRANDHUBER

# Sommer-Preisliste

SPORTHAUS  
**MIZZI LANGER-  
KAUBA**

WIEN, VII.  
KAISERSTRASSE 15

FERNSPRECHER:  
**B 31-1-31**

GEGRÜNDET 1896

DRAHTANSCHRIFT:  
LANGERKAUBA WIEN

## **SPEZIALGESCHÄFT**

IN AUSTRÜSTUNG UND BEKLEIDUNG  
FÜR TOURISTIK, WINTERSPORT, JAGD,  
REISEN UND EXPEDITIONEN, BEKLEI-  
DUNG FÜR MOTORRADFAHRER UND  
AUTOMOBILISTEN.

### **Bezugsbedingungen:**

Preise in Schilling, ohne jeden Abzug, freibleibend. – Postversand  
nur gegen Nachnahme oder Voreinsendung des Betrages. –  
Porto und Packung werden zum Selbstkostenpreis berechnet.

## Damen-Sport-Kostüme.

**Kostüme für Bergtoren, Wienerwald-Ausflüge, für die Reise, Sommerfrische, Bäder etc.**

Bestehend aus moderner Jacke und ungefüllter einteiliger Schoß, Schnitt und Ausführung sind elegant, für gutes Passen und fadellosen Sitz wird garantiert. Moderne Jackenmodelle sind jederzeit zur Ansicht verfügbar.

Kostüm aus karierten Schafwollstoffen, in reichster Auswahl von Farben und Mustern . . . . .	S 107.—
„ „ leichtem Sommer-Herrenloden . . . . .	„ 139.—
„ „ starkem Sportloden für Gebirgsturen . . . . .	„ 142.—
„ „ Reinwoll-Sportstoffen, modern gemustert, die beliebtesten und feinsten Kostüme in aparten Sportdessins S 139.— bis	„ 152.—
„ „ Real Harris Hauswebe, original-englischem Sportstoff . . . . .	„ 200.—

Bei obigen Preisen sind die Jacken mit Serge gefüttert, bei Verwendung von Schafwoll- oder Seidenfutter erhöhen sich die Preise. Dreiteilige Schoßen sind um den Stoffmehrerbrauch teurer.

In allen Stoffsorten die größte Farbauswahl auf eigenem Lager. — Mit Stoffmuster stehe im Bedarfsfalle gerne zu Diensten. — Lieferung eines Kostüms erfolgt innerhalb 3—5 Tagen. — Bei Bestellung von auswärts ersuche um Einsendung eines genauen Schneidermaßes oder um Einsendung einer gut passenden Jacke als Muster.

**Norweger Skikostüme, siehe Winterkatalog.**

## Damen-Beinkleider.

Pumphosen, Knickerbockers in eleganter Fassung.

Aus Erlingerloden . . . . .	S 34.—	Aus Cord-Reithosenstoff, mittel-	
„ leichtem Herrenloden . . . . .	„ 45.—	stark . . . . .	S 60.—
„ starkem Sportloden . . . . .	„ 47.—	Kletterhosen:	
„ Reinwoll-Sportstoffen, modern gemustert:		„ Ledertuch . . . . .	„ 37.—
„ Mittelstarke Qualität . . . . .	„ 50.—	„ Englisch-Leder . . . . .	„ 41.—
„ Starke Qualität . . . . .	„ 55.—	„ Schnürsamt (Manchester) . . . . .	„ 43.—
		„ Walliserloden . . . . .	„ 56.—

Skihosen, siehe Winterkatalog.

## Damen-Schoßen.

In eleganter Fassung und sorgfältiger Ausführung.

Aus karierten Schafwollstoffen in hübschen Farben . . . . .	S 30.—
„ Schafwoll-Sportstoffen in größter Auswahl von Dessins und Farben, in leicht und mittelstark . . . . .	S 40.— bis „ 45.—

Dreiteilige Schoßen sind um den Stoffmehrerbrauch teurer.

## Damenblusen.

In moderner, eleganter Machart.

Aus Touringstoff, die beliebteste Sportbluse, aus gewirntem Baumwollgewebe, porös und gut waschbar, in einfarbig weiß . . . . .	S 13.—
„ Touringstoff, in hellen Dessins, größte und schönste Farbauswahl . . . . .	„ 13.50
„ Touringstoff, in dunklen Farben, größte und schönste Farbauswahl . . . . .	„ 14.50
„ Baumwollflanell, in schönen Mustern und Farben . . . . .	„ 12.—
Tetra-Hemdbluse, bestes Sporthemd, porös und schweißsaugend, neue Sommerqualität in weiß . . . . .	„ 18.—
„ in Indanthrenfarben: drap, lachs, flieder und lichtblau . . . . .	„ 19.—
„ Winterqualität in weiß, drap und lichtblau, dreifache Webe . . . . .	„ 21.—
Mädchenblusen aus Tetra-Sommerqualität in drap, nach Größe S 10.50 bis	„ 13.50

## Herren-Sport-Kostüme.

**Kostüme für kleinere Bergtoren, für den Wienerwald, für die Reise, für Hochtoren und für die Jagd.**

Für solideste, zweckentsprechende Ausführung und für fadelloses Passen wird garantiert. Verwendung finden nur erprobt gute Stoffe von eigenem Stofflager. Fassung der Röhre: ein- oder zweireihiges Sakko, ein- oder zweireihige Joppe. Alle Röhre gefüttert mit Serge. Fassung der Hosen: Pumphosen (Knickerbocker), Knieverschluss mit Schnalle oder Knöpfen, oder auch lange Hosen.

**Elegante Kostüme, bestehend aus Rock, Weste und Hose:**

Aus Erlingerloden, porös, wasserdichte Schafwolle, alle guten Farben . . . . .	S 130.—
„ Sportloden, starker, kräftiger Tirolerloden, alle guten Farben . . . . .	„ 159.—
„ Schafwoll-Trikot, dicht und undurchlässig, grau und dunkelgrün . . . . .	„ 166.—
„ Schafwoll-Sportstoffen, modern gemustert, die besten und beliebtesten Kostüme, in großer Auswahl von aparten Sportdessins, leichte und mittelstarke Strapazqualitäten . . . . .	„ 164.—
„ „ starke, kräftige Winterqualität . . . . .	„ 170.—
„ Cordstoffen in Schafwolle, glatte Strapazkostüme für Hochtoren, Qualität W 2, mittlere Stärke, in grau und drap S 200, ohne Weste	„ 175.—
„ „ Qualität W 1, stärkste Sorte, in grau und drap S 220, ohne Weste	„ 195.—
„ Schafwoll-Struks, stärkstes Hochtorenkostüm	
„ „ Qualität W 2, mittlere Stärke, in grau und drap S 196, ohne Weste	„ 172.—
„ „ Qualität W 1, stärkste Sorte, in grau und drap „ 230, ohne Weste	„ 205.—
„ Original Walliser Gletscherloden, für Hochtoren der beste Stoff, undurchlässig und wetterfest, Farbe drap . . . . .	„ 195.—
„ „ ohne Weste . . . . .	„ 170.—
„ Real Harris Hauswebe, einfachbreiter, reinwollener Spezial-Sportstoff, auf Handstühlen gewebt, original-englische Ware, in schönen Farben und Dessins S 240.—, ohne Weste . . . . .	„ 205.—
„ Schafwollfutter im Rock erhöht den Preis des Kostüms um S 10.—.	

**Norweger Skikostüme, siehe Winterkatalog.**

In allen Stoffsorten die größte Farbauswahl auf eigenem Lager. — Mit Stoffmuster stehe im Bedarfsfalle gerne zu Diensten. — Lieferung eines Kostüms erfolgt innerhalb 3—5 Tagen. — Bei Bestellung von auswärts ersuche um Einsendung eines genauen Schneidermaßes oder um Einsendung eines gut passenden Anzuges als Muster.

## Pumphosen, Knickerbockers.

**Für Herren:**

Aus Englisch-Leder, Sportstoff, unverwundlich und geschmeidig . . . . .	S 39.—	} für Kletter-	
„ Schnürsamt (Manchester), schmal geschnürt . . . . .	„ 40.—		turen
„ starkem Sportloden, Schafwolle . . . . .	„ 44.—	} wasserdicht,	
„ Pepita-Schafwollstoffen . . . . .	„ 46.—		in allen guten
„ Schafwoll-Sportstoffen, modern gemustert,		Farben.	
„ in leicht und mittelstark . . . . .	„ 46.—	} Garantiert	
„ in ganz starker Qualität . . . . .	„ 48.—		reine
„ Cord-Reithosenstoff, mittelstark S 55.—, stärkste Sorte . . . . .	„ 62.—	} Schafwoll-	
„ Struks-Reithosenstoff, mittelstark S 53.—, stärkste Sorte . . . . .	„ 66.—		ware.
„ Walliser Gletscherloden, undurchlässig und wetterfest . . . . .	„ 53.—		
„ Real Harris Hauswebe, Original Englisch . . . . .	„ 67.—		

Skihosen, siehe Winterkatalog.



**Meine Sportkostüme für Damen und Herren werden aus erstklassigem Material in modernen Fassungen nach Maß angefertigt, es ist aber auch für raschen Bedarf ein Lager in den gangbaren Größen vorhanden.**

**Große Auswahl der geeigneten Rein-Schafwollstoffe auf eigenem Stofflager, siehe Seite 14.**

### Leichte Kniehosen, Haferlhosen.

Herrenhosen aus leichtem Jägerleinen in steingrün . . . . .	S 10.—
„ „ „ stärkerem Jägerleinen in steingrün . . . . .	„ 13.—
„ „ „ leichterem Covercoatstoff in drap und grau . . . . .	„ 12.—
„ „ „ stärkerem „ in drap . . . . .	„ 14.—
„ „ „ Lederimitationsstoff „Velvet“ in graugrün . . . . .	„ 18.—
„ „ „ Lederimitationsstoff „Velvet“ in graugrün in Machart wie Lederhosen . . . . .	„ 23.—
„ „ „ Schafwoll-Gabardine in drapgrün . . . . .	„ 30.—
Knabenhaferlhosen aus starkem Jägerleinen, in steingrün. Je nach Größe von S 7.— bis . . . . .	„ 11.—
„ „ „ Lederimitationsstoff „Velvet“, Machart wie Lederhosen, in graugrün . . . . . Je nach Größe von S 10.— bis . . . . .	„ 15.—

### Leichte Sommer-Herrenkostüme.

Bestehend aus ungefütteter Joppe, dazu entweder Kniehose oder Pumphose.

Aus leichtem Jägerleinen in steingrün:		
Joppe S 17.—	Kniehose S 10.—	Pumphose S 15.—
Aus stärkerem Jägerleinen in steingrün:		
Joppe S 23.—	Kniehose S 13.—	Pumphose S 17.—
Aus dünnstem Covercoat in graugrün:		
Joppe S 22.—	Kniehose S 12.—	Pumphose S 19.—
Aus stärkstem prima Covercoat in drapbraun:		
Joppe S 25.—	Kniehose S 14.—	Pumphose S 22.—

### Wildleder-Kniehosen.

Herrenhosen aus echtem Hirschleder, sehr stark, in grau und drap . . . . .	S 120.—
„ „ „ aus echtem Rehbockleder in grau und drap, solideste Spezialhandarbeit, beste Paßform . . . . .	„ 150.—
Knabenhosen aus bestem Rehbockleder nach Größe von S 50.— bis „ 100.—	

### Bauernjanker.

Herrenjanker. Leicht, ungefüttert, als Sommerkleidung sehr beliebt. Fassung wie zweireihige Joppe, Fig. 2, Rückenfalte mit Dragoner, zwei äußere Taschen und eine Innentasche.

Aus Leinenstoff in blau, gold und grün . . . . .	S 17.—
„ karierten Schafwollstoffen in reicher Auswahl von hübschen Farben, die beliebteste Ausführung für den Sommer . . . . .	„ 28.—
„ weichem, dickem Schafwollflausch, kariert, in vielen modernen Mustern . . . . .	„ 38.—
Salzburger Rassjanker, aus dunkelgrünem Wollstoff mit schwarzem Samtkragen und Nickelknöpfen . . . . .	„ 31.—
Original Salzburger Rassjanker, wie oben, in feinsten Ausführung . . . . .	„ 42.—
Lodenjanker, einfarbig, ohne Futter, in drap, braun, hellblau und sonstigen Farben . . . . .	„ 38.—
Bauernjanker sind in großer Auswahl lagernd, auf Wunsch auch Anfertigung nach Maß.	
Knabenjanker aus kariertem Wollstoff . . . je nach Größe S 13.— bis S 16.—	
Knabenjanker, Salzburger Tracht, aus dunkelgrünem Wollstoff, mit schwarzem Samtkragen und Nickelknöpfe, je nach Größe von S 17.— bis S 21.—	

### Grüne Gilets.

Grünes Tuchgilet für Herren aus feinstem Schafwollstoff . . . . .	S 28.—
---	--------

### Loden-Joppen.

Joppenfassung je nach Wunsch ein- oder zweireihig, wie Fig. 1 und 2, mit oder ohne Rückenfalte und Dragoner, mit grünem Umlegkragen oder grünem Stehkragen, mit oder ohne grünem Passepoil. Alle Joppen sind mit Prima-Serge gefüttert. — Joppen sind stets auf Lager, auf Wunsch auch Anfertigung nach Maß.

#### Herren-Joppen.

Aus kräftigem Sommerloden in den Farben mittelgrau und gelboliv . . . . .	S 95.—
Aus starkem, wetterfestem Sportloden in den Farben mittelgrau und gelboliv . . . . .	„ 97.—
Aus Original Walliser Gletscherloden, dick und wetterfest, in drap . . . . .	„ 115.—

#### Knaben-Joppen.

Aus grauem Loden, Fassung zweireihig, wie Fig. 2, mit grünem Umlegkragen und grünen Manschetten. Preis je nach Größe von S 35.— bis S 40.—

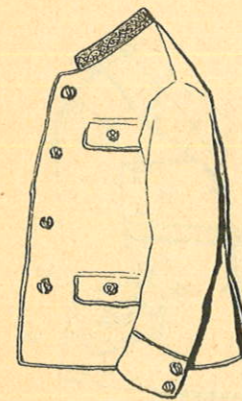


Fig. 1

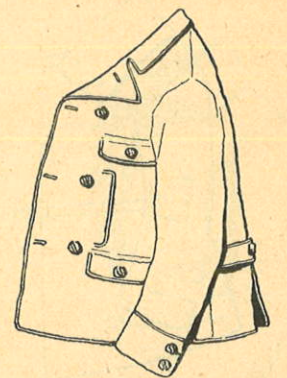


Fig. 2

## Windjacken.

Alle Sorten sind wasserdicht imprägniert.

Damen- und Herrengößen,

### Einreihig zu knöpfen:

Leichtere Windjacke aus olivgrünem Segelstoff, mit vier knöpfbaren Taschen und Gürtel . . . . .	Größe 44-52	S	20.-
	„ 54	„	22.-
	„ 56-60	„	25.-
Prima-Windjacke, Damenfassung wie Fig. 13 und Herrenfassung wie Fig. 15, mit doppeltem Brust- und Rückensattel, aus starkem Sportsegelstoff, in den Farben oliv und drap, mit vier knöpfbaren Taschen und Gürtel	Größe 44-52	„	28.-
	„ 54-56	„	31.-
	„ 58-60	„	34.-

### Zweireihig zu knöpfen:

Damenfassung wie Fig. 14 und Herrenfassung wie Fig. 16.

Alle mit doppeltem Brust- und Rückensattel, mit zwei knöpfbaren Außentaschen und zwei Mufftaschen.

Leichtere Windjacke aus olivgrünem Segelstoff . . . . .	Größe 44-52	S	24.-
	„ 54	„	26.-
	„ 56-60	„	29.-
Covercoat-Windjacke, sehr beliebte Sorte, aus dichtem Baumwollstoff, in den Farben drap, braun und grau . . . . .	Größe 44-52	„	37.-
	„ 54	„	40.-
	„ 56-60	„	44.-
Hochturen-Windjacke, sehr dünn und leicht, aus original-englischem Waterproof, Ballonstoff, vollständig wasser- und winddicht, Farbe grünlichdrap . . . . .	Größe 46-52	„	45.-
	„ 54-58	„	50.-

## Lange Überhosen.

Praktisch für Hochturen. Damen- und Herrengößen.

Aus imprägniertem Segelstoff, in olivgrün. . . . .	S	16.-
„ Prima-Segel, imprägniert, Farbe braungrün . . . . .	„	19.-
„ wasserdichtem Baumwoll-Covercoat, in drap und grau . . . . .	„	26.-
„ leichtem, original-englischem Waterproof, in grünlichdrap . . . . .	„	32.-

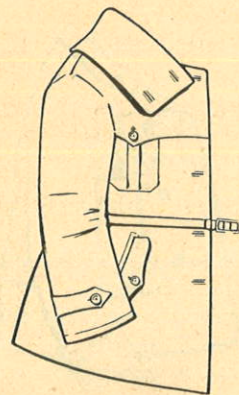


Fig. 13

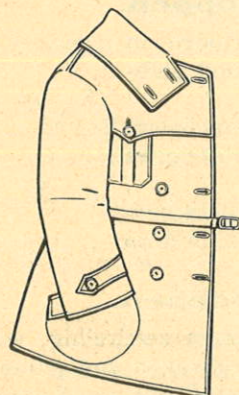


Fig. 14

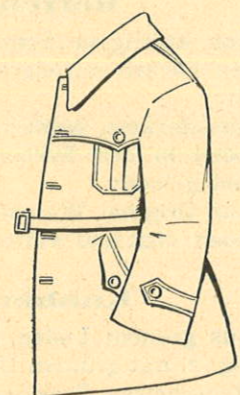


Fig. 15

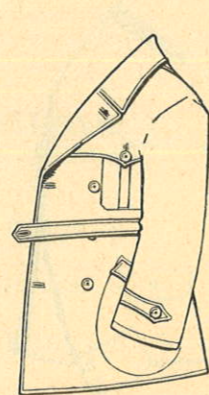


Fig. 16

## Kletterwesten.

Aus Ledertuch, Velvet, wie Fig. 24, aus leichtem graugrünem Velvet, ohne Futter . . . . . S 25.-  
 starke Strapazqualität, in graugrüner Farbe, ohne Futter „ 30.-  
 mit dünnem Satinfutter . . . „ 38.-  
 Kletterweste aus original-englischem dichtgewebtem Lederimitationsstoff, äußerst dauerhaft und wasserdicht, dabei leicht im Gewicht, Farbe helldrap. Mit dünnem Satinfutter . . . . . „ 42.-  
 Dieselbe Weste ohne Futter . . . „ 34.-

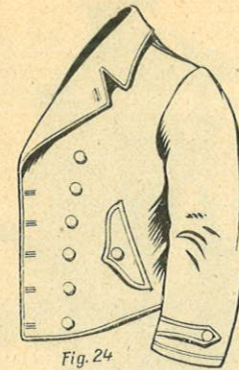


Fig. 24

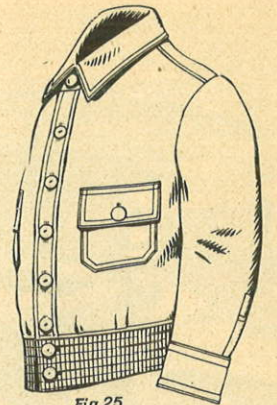


Fig. 25

## Lumberjack aus Wildleder-Imitation.

(Buck Skein Jacket)

Original-amerikanisches Erzeugnis aus dichtem, weichem Baumwollstoff, im Aussehen und in der Benützung gleichwertig der echten Wildlederjacke. In Farben drap, braun und grau erhältlich. Für Turistik und Kletterturen sehr geeignet.

Fassung wie Figur 25, einreihig zu knöpfen, der Bund mit dehnbarem Wolltrikot besetzt . . . . . S 35.-

## Leichte Turen- und Wetterblusen.

Für Damen und Herren  
wind- und wasserdicht

Aus bestem, imprägniertem Covercoatstoff, in Baumwolle, Farben drap und grau.  
**Fassung Arlbergbluse**, wie Fig. 20, mit Doppelsattel, vorne knöpfbar S 33.-  
**Fassung Pullover**, wie Fig. 21, mit Doppelsattel und knöpfbarem Brustschlitz . . . . . „ 33.-  
**Fassung Lumberjack**, wie Fig. 22, vorne ganz knöpfbar, mit Mufftaschen . . . . . „ 33.-  
**Fassung Lumberjack**, mit langem Blitzverschluss, wie Fig. 23, Doppelsattel . . . . . „ 42.-

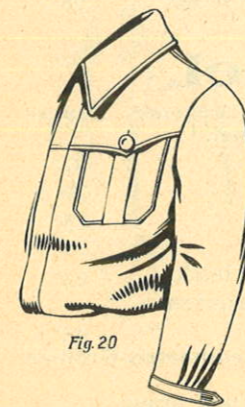


Fig. 20

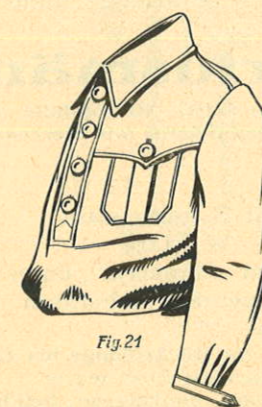


Fig. 21

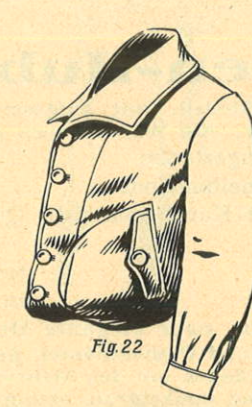


Fig. 22

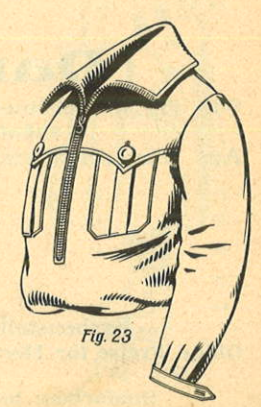
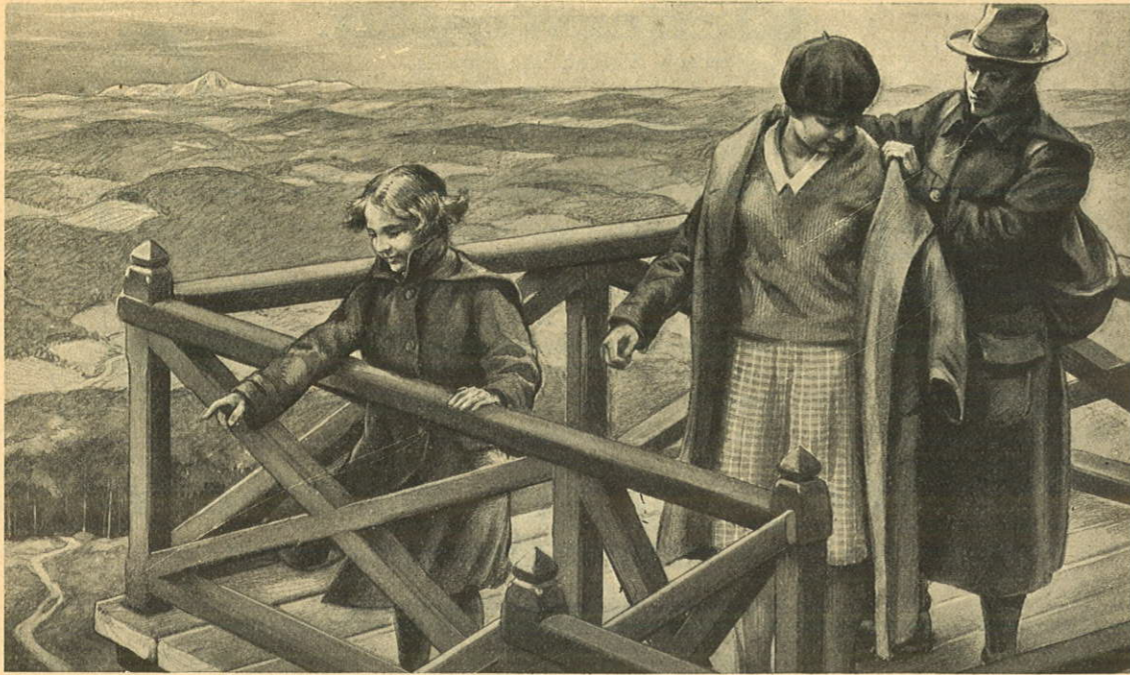


Fig. 23



Der beste Wetterschutz für kleinere Bergtoure, für den Wienerwald, für die Reise, für Regenweifer in der Stadt, für den Landaufenthalt ist der

## Hubertusmantel.

Leicht, wasserdicht, elegant und unverwüßlich.

Zu Mantelzwecken verwende nur die besten Tirolerloden, respektive Kamelhaarstoffe. Selbe besitzen durch neuestes Imprägnierungsverfahren des Rohmaterials die größte Wasserdichtheit.

### Herren-Hubertusmäntel.

Wie Fig. 4, mit aufgestepptem Sattel, daher Brust und Rücken doppelter Stoff. Rückwärts mit Spange, gerade, große aufgesteppte Seitentaschen. Auf Wunsch statt der geraden Taschen auch schräge Mufftaschen. Abknöpfbare Kapuze.

Aus wasserdichtem Erlingerloden	S	53.-
„ „ Kamelhaarloden	„	57.-
„ „ Echt-Kamelhaarstoff, Qualität B, mittelstark	„	65.-
„ „ „ „ „ W, stark	„	70.-
„ „ „ „ „ feinstem „Himalaja“, dünn und leicht	„	78.-

### Damen-Hubertusmäntel.

Wie Fig. 3, beliebtestes Modell, mit aufgestepptem Sattel, Rückenfalte und Dragoner. Kapuze abknöpfbar. Auf Wunsch auch gleicher Schnitt wie Herrenmantel.

Aus wasserdichtem Erlingerloden	S	67.-
„ „ Kamelhaarloden	„	70.-
„ „ Echt-Kamelhaarstoff, Qualität B, mittelstark	„	75.-
„ „ „ „ „ W, stark	„	80.-
„ „ „ „ „ feinstem „Himalaja“, dünn und leicht	„	93.-
„ „ „ „ „ in modernen schottisch karierten	„	93.-

Farbenstellungen, neue elegante Dessins

Obige Preise für Herren- und Damenmäntel gelten für Rückenlänge bis 120 Zentimeter. Größere Längen um den Mehrverbrauch an Stoff teurer.

Stofffarben: hell- und dunkelgrau, steingrün, oliv, dunkelgrün, helldrap und braun.

## Hubertus-Trenchcoat.

Damen- und Herrenmäntel aus Kamelhaarstoffen können auch in Form der Trenchcoat geliefert werden. Die Fassung bitte aus Fig. 5 und Fig. 6 zu ersehen. Stoffsorten und Farben genau wie bei Hubertusmäntel. Preise bei ungefüllter Trenchcoaffassung um S 5.- höher als der Hubertusmantel. Gefüllte Mäntel entsprechend teurer.

### Mäntel aus Seidenbafist, Oilsilk.

Der leichteste Regenmantel.

Aus japanischer Seide, vollständig wasserdicht, in den durchsichtigen Farben olivgrün, hell- und dunkelgrün, hell- und dunkelbraun, grau, für Damen auch in den Farben rot, blau, lila, mauve etc. Ein normalgroßer Ärmelmantel (120 Zentimeter Länge) wiegt 320 Gramm.

Pelerine mit Kapuze, wie Fig. 9, für Damen und Herren	S	57.-
Ärmelmantel mit Kapuze, wie Fig. 12, für Damen und Herren	„	57.-
Ärmelmantel mit Kapuze und Rückenfalte, wie Fig. 12, für Damen und Herren	„	60.-
Aufbewahrungssäckchen dazu	„	3.-

Obige Mäntel sind in Rückenlänge von 100 bis 130 Zentimeter zu haben.

### Eigenart und Behandlung von Batismänteln.

Die bei längerem Tragen von Batismänteln auf der Innenseite, namentlich auf dem Rücken auftretenden feuchten Stellen sind nicht, wie häufig angenommen wird, ein Zeichen der Un-

Fig. 7

### Kinder-Pelerinen.

Wie Fig. 7, für Mädchen und Knaben aus allen Loden- und Kamelhaarstoffen wie die Hubertusmäntel zu haben. Preise wie bei Kinder-Hubertusmänteln.

### Pelerinen für Damen und Herren.

Wie Fig. 9, mit abknöpfbarer Kapuze. Aus denselben Loden- und Kamelhaarstoffen wie die Hubertusmäntel erhältlich. Die Preise sind die gleichen wie bei Herren-Hubertusmänteln.

### Holzknechtmäntel oder Försterkrägen.

Nur mit Halsschlitz, wie Fig. 10, oder vorne bis hinunter zum Knöpfen. Sehr weiter loser Mantel, besonders für Jagdzwecke geeignet. Für Damen und Herren. Aus denselben Loden- und Kamelhaarstoffen zu haben wie die Hubertusmäntel. Preise sind die gleichen wie bei Herren-Hubertusmänteln.

### Nötige Maßangabe für alle angeführten Mäntelfassungen:

Halsweite und Brustumfang (beides über den Rock oder die Jacke gemessen), ferner rückwärtige Länge und bei Hubertusmänteln auch Ärmellänge, S 6.50



Fig. 3



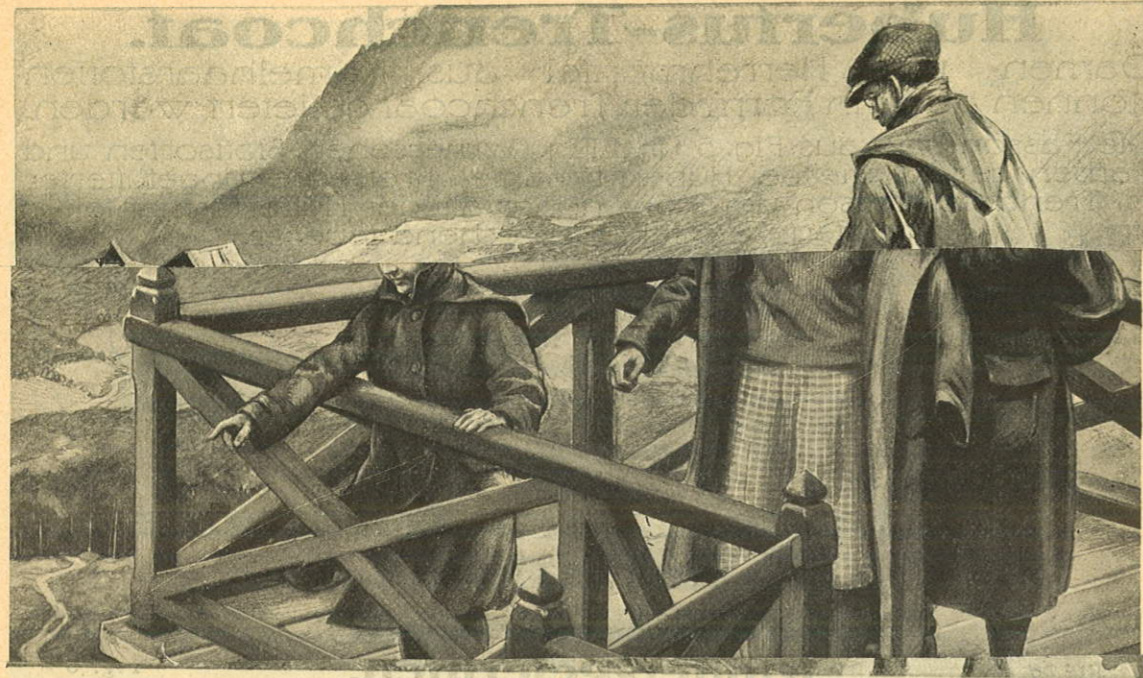
Fig. 4



Fig. 5



Fig. 12



## Leichte Batist Regenmäntel für Damen und Herren.

Infolge des geringen Gewichtes und des kleinen Volumens erfreuen sich die imprägnierten Batistmäntel als Regenschutz für Hochturen größter Beliebtheit.

### Aus grauem Billrothbatist.

Absolut wasserdicht.

Pelerine mit Kapuze, für Damen und Herren, Fig. 9, Länge 110 bis 130 cm S 26.—  
 Ärmelmantel für Damen und Herren, mit Kapuze, wie Fig. 12, Länge 110

Herren Damen und Herren, mit Kapuze und Rückenfalte . . . . . „ 26.—

Wie Fig. 4, mit aufgesteppter Spange, gerade, große auf mit Kapuze oder

Aus wasserdichtem Erlin	n	tel mit Kapuze aus grauem Billrothbatist					
„	„	Kame	Länge 60	70	80	90	100 cm
„	„	Echt-	S 15.—	17.—	19.—	21.—	23.—
„	„	„					
„	„	„					

### Herren- und Damen-Regenmäntel aus Gummibatist.

Damen-Regenmantel mit Kapuze, vorne geschlossen, wie Fig. 11, oder vorne offen, wie für den größten Rucksack passend. Aus dünnem, gummiertem Batist, Farbe, sehr leicht, aufbewahrt in einem Täschchen zu tragen.

Wie Fig. 3, beliebtestes abknöpfbar	100	105	110	115	120	125	130 cm
Aus wasserdichtem Erlin	28.—	29.—	30.—	31.—	32.—	35.—	38.—
„	„	„	„	„	„	„	„
„	„	„	„	„	„	„	„
„	„	„	„	„	„	„	„

### Herren-Regenmäntel aus Gummibatist.

Herren-Regenmäntel aus graugrünem Gummibatist, klein zusammenlegbar, Raglanfassung mit extrabreiter Farbenstellung für den Rucksack, alle Nähte geklebt. Mit Kapuze und Obige Preise für Herren-tasche . . . . . S 43.—

Stofffarben: hell-

## Ärmelmäntel aus Oilcotton.

Bester Regenschutz für Bergsteiger.

Leicht, vollständig dicht, kleinstes Volumen. Aus feinem, dünnwebtem Baumwollbatist, wasserdichte Ölprägnierung.

Farben: braun und grün. Für Damen auch in rot und marineblau. Weite Fassung eines Ärmelmantels mit Rückenfalte und Kapuze. Fig. 12. Gewicht zirka 500 Gramm.

Preis inklusive Aufbewahrungstasche . . . . . S 35.—

Längen über 120 cm sind um den Stoffmehrverbrauch teurer.

## Mäntel aus Seidenbatist, Oilsilk.

Der leichteste Regenmantel.

Aus japanischer Seide, vollständig wasserdicht, in den durchsichtigen Farben olivgrün, hell- und dunkelgrün, hell- und dunkelbraun, grau, für Damen auch in den Farben rot, blau, lila, mauve etc. Ein normalgroßer Ärmelmantel (120 Zentimeter Länge) wiegt 320 Gramm.

Pelerine mit Kapuze, wie Fig. 9, für Damen und Herren . . . . . S 57.—

Ärmelmantel mit Kapuze, wie Fig. 12, für Damen und Herren . . . . . „ 57.—

Ärmelmantel mit Kapuze und Rückenfalte, wie Fig. 12, für Damen und Herren . . . . . „ 60.—

Aufbewahrungssäckchen dazu . . . . . „ 3.—

Obige Mäntel sind in Rückenlänge von 100 bis 130 Zentimeter zu haben.

### Eigenart und Behandlung von Batistmänteln.

Die bei längerem Tragen von Batistmänteln auf der Innenseite, namentlich auf dem Rücken auftretenden feuchten Stellen sind nicht, wie häufig angenommen wird, ein Zeichen der Undichtheit, sondern ein durch die Transpiration entstandener feuchter Niederschlag (Kondenswasser). Belastungsproben mit Wasser überzeugen.

Batistmäntel sollen außer Gebrauch möglichst an luftiger Stelle hängend aufbewahrt werden. Nasse Mäntel weder in der Sonne noch beim Ofen trocknen. Reinigung der Mäntel soll nur mit kaltem Wasser erfolgen.

### Nötige Maßangabe für alle angeführten Mäntelfassungen:

Halsweite und Brustumfang (beides über den Rock oder die Jacke gemessen), ferner rückwärtige Länge und bei Ärmelmänteln auch Ärmellänge, außen gemessen.

### Beinschützer.

70 Zentimeter lange Röhren, oben mit Band zum Einknopfen.

Aus grauem Billrothbatist . . . . . S 12.— Aus graugrünem Gummibatist S 11.—

### Kapuze mit Achselkragen.

Aus grauem Billrothbatist . . . . . S 6.50



Fig. 9

Spezial-Bergschuhe aus Rindsleder, das Beste an Arbeit, haltbarste Benagelung, Marke „Dolomite“  
 Damen- und Herren-Regenschuhe aus starkem, kernigem Chrome-Sportleder in braun, mit Kalbleder gefüttert, starke Damengrößen S 55.—, Herren-Regenschuhe mit Schweizer Dachnägel beschlagen . . . . . He



Fig. 12

### Lederfett.

Leinöl, in Blechfläschchen S 1.10, in Glasfläschchen S 1.20  
 Lederöl in runden Blechfläschchen, Inhalt zirka 100 g S 1.10  
 Lederfett, halbstar . . . . . kleine Dose S 1.20, große Dose S 1.50  
 Gummitrans-Lederfett, halbstar, in Blechfläschchen S 1.10  
 „ Erprobt gutes Imprägnierungsmittel für Schuhe  
 Flüssig, in Blechdosen à 1/8 kg S 1.50, à 1/4 kg S 1.80  
 zum Ausschmieren der Nahtstellen. Erstarrt in der Kälte, schmilzt bei hohen Temperaturen nicht weich . . . . .

### Schuhriemen.

Sorte, flach, aus prima braunem Leder geschnitten

# Kostüm- und Mäntel-Stoffe.

Größtes Lager in Original-Tiroler-Loden und Modestoffen. Garantiert reine Schafwollware  
Verkauf meterweise bei reichster Auswahl.

## Mittelstarke Damen- und Herrenstoffe.

Erlingerloden, porös, 160 cm breit, in allen Farben . . . . .	S	13.-
Karierte Schafwollstoffe, 140 cm breit, in größtem Mustersortiment . . . . .	„	11.-
Cheviotloden, feinst, 140 cm breit, in allen Farben . . . . .	„	21.-
Gemusterte Modestoffe, 140 cm breit, aparte Sportdessins . . . . .	„	24.-

## Stärkste Strapazstoffe.

Gemusterte Sportstoffe stärkster Qualität, 140 cm breit . . . . .	S	26.-
Cordstoffe, reine Wolle, in drapgrün und grau, 140 cm breit		
Qualität W 2, mittelstarke Sorte . . . . .	„	32.-
Qualität W 1, stärkste Sorte . . . . .	„	38.-
Struksstoffe, reine Wolle, in drapgrün und grau, 140 cm breit		
Qualität W 2, mittelstarke Sorte . . . . .	„	31.-
Qualität W 1, stärkste Sorte . . . . .	„	42.-
Original-Walliser Gletscherloden, wasserdicht und wetterfest, drap, 140 cm breit	„	30.-
Real Harris Hauswebe, englischer Spezial-Sportstoff, handgewebt, reine Edelwolle, schöne Farben und Dessins, einfach breit 70 cm . . . . .	„	21.-

## Mäntelstoffe.

Alle folgenden Mäntelstoffe sind 160 cm breit und durch spezielles Verfahren wasserdicht imprägniert. Stofffarben: mittel- und dunkelgrau, steingrün, braunoliv, dunkelgrün, braun usw.

Erlingerloden, poröse starke Qualität . . . . .	S	13.-
Kamelhaarloden, Ersatz für Kamelhaar . . . . .	„	14.-
Echt Kamelhaarstoff, Qualität B, mittelstark . . . . .	„	16.-
„    „    „    „    W, stark . . . . .	„	18.50
„    „    Himalaja, dünn und sehr leicht . . . . .	„	22.-
„    „    in modernen schottisch karierten Farbenstellungen . . . . .	„	22.-

## Stoffe für Kletterhosen und Kostüme.

Ledertuchstoffe aus Baumwolle, stark und dicht, 60 cm breit . . . . .	S	5.20
Englischlederstoffe, Baumwolle, unverwüstlich, 70 cm breit . . . . .	„	6.50
Schnürsamt, starke Sorte, schmal geschnürt, 65 cm breit . . . . .	„	7.20

Rein-Schafwoll-Jankersaune zu diesen Mänteln . . . . .	S	11.-
Schafwoll-Flauschstoff, mit Kapuze oder . . . . .	„	17.50

Baumwollflanell in verschiedenen Längen 60 70 80 90 100 und 110 cm . . . . .	S	2.60
Touringstoff, gezwirnt, in reicher Ausführung . . . . .	„	3.10
Touringstoff, in dunkler Einfärbung . . . . .	„	3.30

## Mäntel aus Gummibatist.

Billrothbatist in grauer oder dunkler Farbe, sehr leicht, aufbewahrt in einem Täschchen zu . . . . .	S	5.-
--	---	-----

Mosetig-Gummibatist, für Herrenmäntel aus graugrünem Gummi . . . . .	S	5.-
Oilcotton, feiner, dicht gewebt . . . . .	„	7.-
Oilcotton, Seidenbatist, dicht gewebt . . . . .	„	9.-
Rucksack-Sportsegeltuch . . . . .	„	10.-
Windjackensegel, Baumwollseide . . . . .	„	6.50

## Mäntel aus Gummibatist.

Covercoat in Baumwollseide, für den Rucksack, alle Nähte geklebt. Mit Kapuze . . . . .	„	14.-
Waterproof, original gewebt und . . . . .	„	17.-

# Socken für Berg- u. Haferlschuhe.

Schladminger Naturwollsocken, gewalkt:		
Starke Sorte in grauer Farbe für Damen und Herren . . . . .	S	2.50
Extrastarke, dicke Sorte, mit Doppelferse, in grau, für Herren . . . . .	„	3.40
Rag-Socken, inländische, aus dicker, weicher Schafwolle in melierter weiß-grauer Farbe . . . . .	„	4.30
Rag-Socken, original-norwegische, beste extrastarke Qualität Schafwolle, in weiß-grau melierter Farbe . . . . .	„	4.80
Damengröße S 3.80, Herrengröße S 4.20, mittlere Herrengröße S 4.50, größte Herrengröße S 4.80 . . . . .	„	4.80
Bergschuhsocken, englische Schafwolle, geraut, melierte Farben, stark und weich, alle Größen . . . . .	„	4.20
Lammwollsocken in weiß, feinste dicke Schafwolle, alle Größen . . . . .	„	7.50
Spezialsocken aus englischer Schafwolle und Kamelhaar, in feinen Farben und in allen Größen . . . . .	„	8.-
Schweißsaugersocken, ganz dünne Untersocken . . . . .	„	—60
Mako-Socken, starke Untersocken, beste Qualität . . . . .	„	2.80
Haferlsocken für Damen und Herren, aus guter Schafwolle, in größter Auswahl von bunten Umschlägen . . . . .	„	4.50

## Schneestreifen.

Kurze Wickelgamaschen, verhindern das Eindringen von Schnee und Nässe zwischen Schuh und Stutzen.

Schneestreifen aus Loden geschnitten, mit Band zum

# Bergschuhe.

## Wienerwald-Type.

Leichtere Sorte: Bergschuhe für Wienerwald und leichte Bergturen, aus Rindsleder, mit Scheankenbeschlag, Damen- und Herrengrößen . . . . .	S	45.-
Sportschuhe, stark und unbenagelt, mit Doppelsohle, aus leichterem Rindsboxleder oder aus starkem, braunem Chromleder . . . . .	„	54.-
Damengrößen S 51.-, Herrengrößen S 55.- . . . .	„	38.-
Haferlschuhe in bester Ausführung, aus Rindsboxleder, in braun . . . . .	„	38.-
Damengrößen S 35.-, Herrengrößen S 39.- . . . .	„	38.-

## Hochturen-Type.

Prima-Sorte aus starkem, braunem Rindsleder, wasserdicht, mit starken Scheanken, solide Handarbeit, Damen- und Herrengrößen . . . . .	S	52.-
Nahtlose Spezial-Bergschuhe aus Rindsleder, das Beste in Material und Handarbeit, haltbarste Benagelung, Marke „Dolomiten“ . . . . .	„	60.-
Damen- und Herrengrößen . . . . .	„	60.-
Tiroler Bergschuhe aus starkem, kernigem Chrome-Sportleder oder Chrome-Juchtenleder in braun, mit Kalbleder gefüttert, starke Benagelung . . . . .	„	58.-
Damengrößen S 55.-, Herrengrößen S 59.- . . . .	„	62.-
Dieselben mit Schweizer Dachnägel beschlagen . . . . .	„	62.-

## Lederfett.

Stadlers Marsöl, in Blechfläschchen S 1.10, in Glasfläschchen . . . . .	S	—90
Collonil-Lederöl in runden Blechfläschchen, Inhalt zirka 100 g . . . . .	„	1.30
„    „    „    „    130 „ . . . . .	„	1.60
„    „    „    „    175 „ . . . . .	„	2.50
Collonil-Lederfett, halbstarr . . . . . kleine Dose S 1.20, große Dose . . . . .	„	1.80
„Seehund“-Gummitran-Lederfett, halbstarr, in Blechdosen . . . . .	„	—54
„Immerdicht“ Erprobt gutes Imprägnierungsmittel für Schuhe und Lederzeug. Flüssig, in Blechdosen à 1/4 kg S 1.50, à 1/2 kg . . . . .	„	2.50
Schuhpech zum Ausschmieren der Nahtstellen. Erstarrt in der Luft und wird auch bei hohen Temperaturen nicht weich . . . . . pro Tube . . . . .	„	—60

## Schuhriemen.

Beste englische Sorte, flach, aus prima braunem Leder geschnitten, pro Paar S —70



# Kostüm- und Mäntel-Stoffe.

Größtes Lager in Original-Tiroler-Loden und Modestoffen. Garantiert reine Schafwollware  
Verkauf meterweise bei reichster Auswahl.

## Mittelstarke Damen- und Herrenstoffe.

Erlingerloden, porös, 160 cm breit, in allen Farben . . . . .	S	13.-
Karierte Schafwollstoffe, 140 cm breit, in größtem Mustersortiment . . . . .	„	11.-
Cheviotloden, feinst, 140 cm breit, in allen Farben . . . . .	„	21.-
Gemusterte Modestoffe, 140 cm breit, aparte Sportdessins . . . . .	„	24.-

## Stärkste Strapazstoffe.

Gemusterte Sportstoffe stärkster Qualität, 140 cm breit . . . . .	S	26.-
Cordstoffe, reine Wolle, in drapgrün und grau, 140 cm breit		
Qualität W 2, mittelstarke Sorte . . . . .	„	32.-
Qualität W 1, stärkste Sorte . . . . .	„	38.-
Struksstoffe, reine Wolle, in drapgrün und grau, 140 cm breit		
Qualität W 2, mittelstarke Sorte . . . . .	„	31.-
Qualität W 1, stärkste Sorte . . . . .	„	42.-
Original-Walliser Gletscherloden, wasserdicht und wetterfest, drap, 140 cm breit	„	30.-
Real Harris Hauswebe, englischer Spezial-Sportstoff, handgewebt, reine Edelwolle, schöne Farben und Dessins, einfach breit 70 cm . . . . .	„	21.-

## Mäntelstoffe.

Alle folgenden Mäntelstoffe sind 160 cm breit und durch spezielles Verfahren wasserdicht  
feinste Qualität in reicher Farbauswahl . . . . . „ 11.50

### Knabenstutzen:

Salzburger Zopfmuster, ohne Umschlag, grau und drap, je nach Größe S 5.- bis S 7.-  
Glattgestrickte Stutzen, mit Umschlag, diverse Farben, „ „ „ 4.- „ „ 6.-

In allen Sorten die größte Farbauswahl auf Lager.

## Wadenstrümpfe.

Für Damen und Herren.

Leichte Schafwollstrümpfe, mit gemustertem Umschlag:  
Gute Ausführung in diversen schönen Farben . . . . . S 10.-  
Prima-Qualität in verschiedenen Mustern und Farben . . . . . „ 12.50  
Extra-Prima-Qualität in reichster Auswahl von Mustern . . . . . „ 18.-

Starke Schafwollstrümpfe mit gemustertem Umschlag:  
Prima-Qualität, englische Wolle, in schönen Mustern . . . . . „ 20.-  
Extra-Prima-Qualität, englische Wolle, in reicher Farbauswahl . . . . . „ 22.-

Für Kniehosen und Lederhosen, ohne Umschlag:  
Salzburger Schafwollstrümpfe mit Zopfmuster, mit Gummizug, in Farben  
grau und drap . . . . . S 11.- und „ 12.50  
Glattgestrickte Schafwollstrümpfe, mit Gummizug, in allen guten  
Farben, dünne, feine Qualität . . . . . „ 9.-  
Feinste Qualität in reicher Farbauswahl . . . . . „ 14.-

In allen Sorten die größte Farbauswahl lagernd.

## Strumpfbänder.

Für Stutzen und Strümpfe.

Aus starkem, grauem Baumwollgummiband mit solider Schnalle zum Verstellen S — 70

## Socken für Berg- u. Haferlschuhe.

Schladminger Naturwollsocken, gewalkt:		
Starke Sorte in grauer Farbe für Damen und Herren . . . . .	S	2.50
Extrastarke, dicke Sorte, mit Doppelferse, in grau, für Herren . . . . .	„	3.40
Rag-Socken, inländische, aus dicker, weicher Schafwolle in meliertes weiß-grauer Farbe . . . . . Damengröße S 3.80, Herrengröße	„	4.30
Rag-Socken, original-norwegische, beste extrastarke Qualität Schafwolle, in weiß-grau melierter Farbe, Damengröße S 4.20, mittlere Herrengröße S 4.50, größte Herrengröße	„	4.80
Bergschuhsocken, englische Schafwolle, geraucht, melierte Farben, stark und weich, alle Größen . . . . .	„	4.20
Lammwollsocken in weiß, feinste dicke Schafwolle, alle Größen . . . . .	„	7.50
Spezialsocken aus englischer Schafwolle und Kamelhaar, in feinen Farben und in allen Größen . . . . . S 5.- bis	„	8.-
Schweißsaugersocken, ganz dünne Untersocken . . . . .	„	— 60
Mako-Socken, starke Untersocken, beste Qualität . . . . .	„	2.80
Haferlsocken für Damen und Herren, aus guter Schafwolle, in größter Auswahl von bunten Umschlägen . . . . .	„	4.50

## Schneestreifen.

Kurze Wickelgamaschen, verhindern das Eindringen von Schnee und Nässe zwischen Schuh  
und Stutzen.

Schneestreifen aus Loden geschnitten, mit Band zum Binden, Farben grau, grün und blau . . . . . pro Paar	S	2.-
Schneestreifen aus gewebtem Schafwollband, mit Patent- schnalle, in Farben blau, oliv, grau und braun . . . . .	„	3.-
Marsband, gewebte, elastische Schafwollbänder, mit Patentschnalle, in langbewährter Prima-Qualität, in allen guten Farben . . . . .	„	9.50
in Halbwoll-Qualität, in grün, grau und braun . . . . .	„	5.50
Segeltuchstreifen aus doppeltem, imprägniertem, starkem Segelstoff in steingrüner Farbe, mit Leder montiert und mit drei Lederriemen und drei Schnallen zu verschließen. In bester Ausführung . . . . .	„	5.50

## Wickelgamaschen.

„Mars“, Wickelgamaschen in Schafwolle, 240 cm lang, dauernd selbstelastisch, porös, wasserdicht imprägniert, in altbewährter Prima-Qualität, in grau und allen guten Farben . . . . .	S	19.-
„Mars“, Wickelgamaschen in Halbwolle, 240 cm lang, in blau, grau, grün und braun . . . . .	„	10.50
„Fox Puttees“, original-englische Wickelgamaschen, bekannte Weltmarke. Schräg geschnitten aus Spezial-Gamaschenstoff, beste Schafwolle. Für Herren, ohne Vorfuß . . . . .	„	23.-

Für Hochfuren im Sommer wie auch  
für Wintersport nötige wärmende

## Schafwoll-Strickware

wie Westen, Sweater, Pullover,  
Schneehauben, Handschuhe,  
Fäusflinge, Zipfelmützen etc.

in größter und bester Auswahl in allen Preislagen.

## Herrenhemden.

Alle Hemden solid gearbeitet und in elegantem Schnitt, mit hochanschließenden Krägen.

Aus <b>Baumwoll-Flanell</b> , in schönen Mustern und Farben . . . . .	S	12.—
„ „ Jagdflanell, in dunkleren Farben . . . . .	„	13.50
„ <b>Touringstoff</b> , das vorzügliche Sporthemd aus gewirntem Baumwollgewebe, porös und gut waschbar, einfarbig weiß . . . . .	„	13.—
„ <b>Touringstoff</b> , in hellen Dessins, größte und schönste Auswahl . . . . .	„	13.50
„ „ dunklen „ „ „ „ „ „ . . . . .	„	14.50
„ <b>Tetrastoff</b> , Sommerqualität, porös und schweißsaugend, in einfarbig glatt weiß . . . . .	„	16.50
„ <b>Tetrastoff</b> , Sommerqualität, in neuem karierten Dessin, in einfarbig weiß . . . . .	„	18.—
„ <b>Tetrastoff</b> , Sommerqualität, kariert, in den Indanthrenfarben drap, lachs, reseda, grau . . . . .	„	19.—
„ <b>Tetrastoff</b> , Winterqualität (Skihemd) in drap und lichtblau . . . . .	„	21.—

## Knabenhemden.

Aus Sommer-Tetrastoff in drap. . . . .	Je nach Größe von S 10.50 bis S	13.—
--	---------------------------------	------

## Turisten-Krawatten.

Arlbergbinder, schmale gewebte Wollbinder, in bunten Farben . . . . .	S	1.20
Selbstbinder aus bedrucktem Baumwollfoulard, in rot und grün gemustert . . . . .	„	1.80
„ „ bunten, gewebten Schafwollbändern oder Kunstseide . . . . .	„	1.80
„ „ bedruckter Seide, in hübschen Farben und Dessins . . . . .	„	5.—

## Turistengürtel.

Herrengürtel aus Blankleder und Rindsamtleider, 30 mm breit, mit Patent-Messingschnalle, in Farben beige, braun und grau . . . . .	S	3.50 bis 5.—
Herrengürtel aus Blankleder, 3 1/2 cm breit, mit zwei seitlichen Karabinern . . . . .	„	5.50

## Hosenträger.

Aus grünem Leder, mit weißem Leder gefüttert . . . . . für Herren	S	7.50
„ Rehleder in grau und drap zu Lederhosen . . . . . „ „	„	9.—
„ Prima-Schafwollband in drap, mit starken Lederpatten . . . . . „ „	„	7.20
Original-französische Hosenträger, Marke „Guyot“ für Stadt und Sport „ „	„	6.50
Aus grünem Leder, weißes Lederfutter, gestickter Steg . . . . . für Kinder	„	4.70
„ Rehleder in grau und drap, zu Lederhosen . . . . . „ „	„	5.50

## Herren-Hüte.

Zillertaler Gletscherhut aus handgearbeitetem Loden, in grau . . . . .	S	5.—
Melzerhut, beliebter Touristenhut aus gewalktem Loden in drap und grau melierten Farben . . . . .	„	8.50
„Ortler“, leichter und praktischer Hut für Turen, wasserdicht, Gewicht 50 g, in hellgrau, mittelgrau und grün . . . . .	„	9.—
Leichter Turenhut, beste Lodenqualität, weich und leicht, Fabrikat Josef Pichler & Söhne, Graz, in Farben olivgrün, grau und drap . . . . .	„	12.—
Lodenhüte bester Qualität, wetterfest und farbenbeständig, feinste Ausstattung und solideste Fabrikate der Firma Josef Pichler & Söhne, Graz:		
Moderne Fassonen mit Schnurgarnierung . . . . .	„	13.—
Elegante Sporthüte mit Bandgarnierung . . . . .	„	15.—
Ausseer Lodenhüte, dunkelgrün, mit grünem Band. . . . .	„	17.—

## Sportkappen.

Moderne Herrensportkappen mit Schirm, in eleganten englischen Fassonen, in reicher Auswahl von Mustern und Farben.

Aus besten Schafwollstoffen . . . . .	S 6.— bis S	8.—
---------------------------------------	-------------	-----

## Damen-Pullmanmützen.

Größte Auswahl dieser beliebten Damenmützen in allen Farben.

Feinste Sorte, erstklassiges Fabrikat der Fez-Fabriken . . . . .	S	4.80
Billigere Ausführung . . . . .	„	3.80

## Bergstöcke.

**Kurze Handstöcke** mit gebogener Krücke, in Damen- und Herrengrößen. Patentspitze = Spitze aus einem Stück.

Kastanienholz, mit eingeschraubter Spitze . . . . .	S	1.20	Eschenholz, mit Patentspitze . . . . .	S	2.40
Kastanienholz, mit Patentspitze . . . . .	„	1.70	Eschenholz, mit Knopf, Patentspitze . . . . .	„	3.70
Kastanie, poliert, mit Patentspitze . . . . .	„	2.20	Eichenholz, mit Patentspitze . . . . .	„	3.—
Silberhasel, mit Patentspitze . . . . .	„	2.40	Eichenholz, mit Knopf, Patentspitze . . . . .	„	3.50
Silberhasel, mit Knopf, Patentspitze . . . . .	„	3.50	Kinderstöcke, Kastanie, mit eingeschraubter Spitze . . . . .	„	—90

## Lange Bergstöcke.

Aus Haselholz mit langem Stahlstachel, 180 bis 200 cm lang . . . . .	S	2.20
--	---	------

## Turistenschirme.

Schattenspender in normaler Größe und Ausführung, Stock aus starkem Haselholz mit Stahlspitze, Überzug grauer Baumwollstoff . . . . .	S	17.—
Derselbe, Überzug graue Halbseide . . . . .	„	24.—

## Rucksack-Regenschirm.

Praktische Ausführung eines Touristen-Regenschirmes, welcher außer Benützung im Rucksack getragen werden kann. Überzug grauer Baumwollstoff . . . . .	S	24.80
Länge ca. 50 cm, Gewicht ca. 500 Gramm, Preis inklusive Segeltuchetui . . . . .	S	24.80

## Laternen.

Zusammenlegbare Kerzenlaternen, erprobt gute Modelle:

Dreieckige Automatlaterne, kleines Format . . . . .	S	3.50
Viereckige Wiener Patentlaterne, Höhe 18 cm . . . . .	„	4.—
Exzelsior-Laterne, mit Reflektor, viereckig, Weißblech . . . . .	„	5.60
„ „ „ „ Aluminium . . . . .	„	7.—
Blitz-Laterne, viereckig, sofort gebrauchsfähig, Weißblech . . . . .	„	6.70
„ „ „ „ Aluminium . . . . .	„	7.40
Kerzenschoner, zu obigen Laternen passend . . . . .	„	—70
Kerzen, „ „ „ „ . . . . .	„	—20
<b>Elektr. Taschenlampen</b> , komplett samt Batterie und Lämpchen . . . . .	„	3.50
Ersatzbatterie . . . . .	S	—70
Ersatzlämpchen . . . . .	„	—50
„Telko“ elektrische Sportlampe, zum Signalisieren und zur Dauerbeleuchtung einstellbar, ohne Batterie und Lämpchen . . . . .	„	4.70
Dieselbe, mit rotem und grünem Licht, ohne Batterie und Lämpchen . . . . .	„	6.60



## Rucksäcke.

### Konsum-Rucksäcke.

Aus wasserdichtem, olivgrünem Segelstoff, mit starken Ledertragriemen. Die Taschen mit Kalbleder eingefasst und mit Lederriemerln zu schließen.

Damenrucksack mit zwei Außentaschen . . . . .	S 15.50
Herrenrucksack „ „ „ „ „ „ . . . . .	„ 17.—
„ „ „ „ „ „ mit Boden und drei Außentaschen . . . . .	„ 21.—

### Jägerleinen-Rucksäcke.

Aus bestem, leichtwiegendem Jägerleinenstoff in grau-grüner Farbe, wasserdicht imprägniert, Tragriemen aus starkem Rindsleder.

Damengröße, zirka 50×46 cm, mit zwei knöpfbaren Außentaschen . . . . .	S 17.—
Herrengröße, „ 57×56 „ „ „ „ „ „ „ „ „ „ „ „ . . . . .	„ 19.—
Urlaubsgröße, „ 65×60 „ „ „ „ „ „ „ „ „ „ „ „ . . . . .	„ 25.—

### Bergsteiger-Rucksäcke.

Aus bestem, starkem Sportsegelstoff, wasserdicht imprägniert, in braungrüner Farbe. Mit 4½ cm breitem, geschmeidigem Rindsleder-Tragriemen, alle Taschen mit Lederriemen zu schließen und mit Kalbleder eingefasst. Lederschlaufen für den Gürtelriemen und Karabiner für die Feldflasche.

Damenrucksack, zirka 50×50 cm, mit zwei Außentaschen . . . . .	S 18.—
Herrenrucksack, „ 56×60 „ „ „ „ „ „ „ „ „ „ „ „ . . . . .	„ 20.—
„ „ „ „ „ „ 56×60 „ „ „ „ „ „ „ „ „ „ „ „ . . . . .	„ 23.—

### Spezial-Rucksäcke.

Aus extrastarkem, feinstem Sportsegelstoff in braungrüner Farbe. Ausführung sonst wie obiger Bergsteiger-Rucksack, nur sind die Tragriemen 5 cm breit. Innen im Rucksack eine Tasche.

Damenrucksack, Größe 50×50 cm, mit zwei Außentaschen . . . . .	S 23.—
Herrenrucksack, „ 56×60 „ „ „ „ „ „ „ „ „ „ „ „ . . . . .	„ 25.—
„ „ „ „ „ „ 56×60 „ „ „ „ „ „ „ „ „ „ „ „ . . . . .	„ 29.—
„ „ „ „ „ „ Größe 56×65 cm, mit zwei großen Falten-Außentaschen, Urlaubsrucksack, Tragriemen 6 cm breit . . . . .	„ 31.—

## Norweger Rucksäcke.

Geschweifte Tornisterform, mit großem Boden und drei Falten-Außentaschen, Tragriemen 5 cm breit, Stoff wie bei Spezialrucksäcke . . . . .	S 33.—
Derselbe in größerer Ausführung und mit 6 cm breiten Tragriemen . . . . .	„ 39.—

## Traggerüst-Rucksäcke.

Nach dem norwegischen System Bergans Meis, vorzüglich in der Verteilung der Traglast. Allerbeste Ausführung mit starkem Riemenzeug, Tragbogen aus Stahlrohr, Stoff wie bei Spezial-Rucksäcke . . . . . S 58.—

## Hochturen-Rucksäcke.

Tornisterform, für Urlaubsturen und große Bergturen besonders geeignet.

Weite Tornisterform, mit eingesetztem großen Boden und Seitenwänden; weiche, kräftige Rindsleder-Tragriemen. Die Stoffqualität ist, wie beim Spezial-Rucksack, allerbeste, starker Sportsegelstoff, wasserdicht imprägniert. Der Hochturen-Rucksack hat auch Innentaschen sowie Gürtelschlaufen und Karabiner. Die Regenkappe sowie die Außentaschen sind mit Kalbleder eingefasst.

Damenrucksack mit zwei Falten-Außentaschen, Riemen 5 cm breit . . . . .	S 31.—
Herrenrucksack „ „ „ „ „ „ 6 „ „ „ „ „ „ „ . . . . .	„ 36.—
„ „ „ „ „ „ drei „ „ „ „ „ „ 6 „ „ „ „ „ „ „ . . . . .	„ 39.—

## Kinder-Rucksäcke.

Leichte Rucksäcke aus grünem Segelstoff mit schmalen Tragriemen.

Größe 37×40 cm, mit einer Außentasche und Regenkappe . . . . .	S 7.50
„ 45×45 „ „ „ „ „ „ „ „ „ „ „ „ . . . . .	„ 9.50

## Netzrucksäcke.

Mittelgröße zirka 50×60 cm, naturfarbiges Spagatnetz mit Gurtentrageband . . . . .	S 3.50
Extragroß „ 60×70 „ „ „ „ „ „ „ „ „ „ „ „ . . . . .	„ 4.20

## Rucksackstützen.

Verhindert das direkte Anliegen des Rucksackes am Rücken.

Aus federndem Bandstahl, mit Gurtenmontierung . . . . .	S 5.60
---	--------

## Rucksackschloß.

Zum Versperren des Rucksackschnurknotens, aus Messing . . . . .	S 2.80
---	--------

## Proviantfächer.

Mit Lederschlaufen am Gürtel zu befestigen. Rucksackersatz für kleine, kurze Turen. Rauminhalt für eine Proviandose, Fäustlinge oder sonstige Ausrüstung. Aus bestem starken Sportsegelstoff mit Ledereinfassung und Außentasche, einfache Ausführung. . . . . S 5.50

Beste Ausführung, mit Inneneinteilung . . . . . „ 7.—

## Aufbewahrungssäcke.

Für Proviand, Wäsche, Schuhe oder andere Gegenstände.

	Größen 22×25 cm	30×42 cm	36×42 cm
Aus weißem Baumwollstoff, mit Zug . . . . .	S 1.60	2.70	3.20
„ imprägniertem Segelstoff, mit Ösen . . . . .	„ 1.80	3.—	3.60



## Gletscher- und Kletterseile.

Zur Sicherheit meiner geehrten Kunden habe ich die von mir geführten Seilsorten durch die Technische Versuchsanstalt der Technischen Hochschule in Wien einer Prüfung unterziehen lassen und sind die Ergebnisse folgende:

### **Gedrehtes Seil, 12 mm stark, 4 litzig, Marke M. L. K.:**

Material: Italienischer Langhanf  
 Metergewicht: 103 Gramm  
 Reißlast bei trockenem Seil: 1100 kg.  
 Reißlast bei Seil nach 12stündiger Wasserlagerung: 1500 kg.  
 Reißlänge in Metern: 10.070 Meter.  
 Bei freiem Fall von 80 kg bei 7 Meter Höhe: Seil gehalten.

### **Geflochtenes Seil, 12 mm stark, grüner Flechfaden:**

Material: Italienischer Langhanf.  
 Metergewicht: 79 Gramm.  
 Reißlast bei trockenem Seil: 720 kg.  
 Reißlast bei Seil nach 12stündiger Wasserlagerung: 980 kg.  
 Reißlänge in Metern: 9100 Meter.  
 Bei freiem Fall von 80 kg bei 7 Meter Höhe: Seil gerissen.

### **Geflochtenes Seil, 12 mm stark, Marke „Spezial“, rot-grüner Flechfaden:**

Material: Italienischer Langhanf, fein gezwirnt.  
 Metergewicht: 90 Gramm.  
 Reißlast bei trockenem Seil: 1020 kg.  
 Reißlast bei Seil nach 12stündiger Wasserlagerung: 1300 kg.  
 Reißlänge in Metern: 11.370 Meter.  
 Bei freiem Fall von 80 kg bei 7 Meter Höhe: Seil gerissen.

### Bemerkung zur Prüfung:

Die Reißlast oder Zerreißlast wurde von trockenen Seilen sowie von Seilen, welche zwölf Stunden im Wasser gelagert wurden, konstatiert.  
 Die Reißlänge bedeutet jene errechnete Anzahl von Metern, bei welchen das Seil bei lotrechter Aufhängung durch sein Eigengewicht reißen würde.

Die Fallversuche resp. Fallzerreißversuche wurden mit einem Gewichte von 80 kg bei einer freien Fallhöhe von 7 Metern vorgenommen, wobei das Seil an seinem oberen Ende um ein Rundholz von 15 cm Durchmesser sechsmal gewickelt und unverrückbar befestigt war.

Diese enorme Reißprobe hat nur eine Seilsorte, und zwar das gedrehte Seil 12 mm, Marke M. L. K. ausgehalten.

Dieses Seil ist demnach als das Beste zu bezeichnen, was auch mit den Ergebnissen der Seilversuche der Technischen Hochschule in München im Jahre 1928 übereinstimmt.

Die damals auf Antrag der Alpenvereinssektion München vorgenommene Prüfung der gebräuchlichen Bergseile ergab folgende Schlußfolgerung (Mitteilungen des D.-Ö. A.-V., Nr. 6 vom 30. Juni 1928):

„... Das beste Seil für einen Bergsteiger ist ein vierlitziges gedrehtes Seil aus italienischem Langhanf mit einem Seilgewicht von mindestens 100 Gramm per Meter, bei einer Stärke von 12 mm.“

Für geringere Beanspruchung wird immer auch das geflochtene Seil Verwendung finden, welches gegenüber dem gedrehtem Seile wohl weniger Reißfestigkeit aufweist, dafür aber weicher im Griff, geschmeidiger im Gebrauch und auch leichter im Gewicht ist.

### Preise:

#### **Gedrehte Seile, 12 mm stark, 4 litzig Italienischer Langhanf, Marke M. L. K.**

	Längen:	15	20	25	30	40 m
Meterpreis S —70.	Preis . . . . . S	10.50	14.—	17.50	21.—	28.—
	Gewicht. . . . . kg	1.55	2.10	2.60	3.15	4.20

#### **Kunstgeflochtene Seile, 12 mm stark, Italienischer Langhanf, grüner Flechfaden**

	Längen:	15	20	25	30	40 m
Meterpreis S —80.	Preis . . . . . S	12.—	16.—	20.—	24.—	32.—
	Gewicht. . . . . kg	1.20	1.60	2.—	2.40	3.20

#### **Kunstgeflochtenes Seil, 12 mm stark, Marke „Spezial“, rot-grüner Flechfaden**

	Längen:	15	20	25	30	40 m
Meterpreis S 1.10.	Preis . . . . . S	16.50	22.—	27.50	33.—	44.—
	Gewicht. . . . . kg	1.35	1.80	2.25	2.70	3.60

### Seilbehandlung:

Vor allen Imprägnierungsmitteln und Kochrezepten ist zu warnen, ein gutes Seil bedarf solcher nicht.

Nässe schadet dem Seil keinesfalls, doch muß das nasse Seil in der Luft zum Trocknen gebracht werden.

Bei langer Nichtbenützung das Seil naß machen und viel der Luft aussetzen. Reger Gebrauch hält das Seil leistungsfähiger als andauerndes Liegen im Kasten.

Alte Seile einfach durch neue ersetzen, die kleine Geldausgabe für ein neues Seil ist der Unsicherheit vorzuziehen.

### Mauerhaken.

Stubaiier Mauerhaken, Fiechtlhaken, Schmiedearbeit, 14 bis 16 cm lang, hoch- und flachkantig . . . . . S —40

## Abseil-Schlingen.

Aus italienischem Langhanf gedreht, sorgfältigst gespleißt, 8 mm stark

Umfang	1	1 1/2	2 m
--------	---	-------	-----

Preis S	1.30	1.70	2.—
---------	------	------	-----

Dieselben in 10 mm Stärke

Umfang	1	1 1/2	2 m
--------	---	-------	-----

Preis S	2.—	2.30	2.60
---------	-----	------	------

Abseilschnüre, 8 mm stark, aus italienischem Langhanf gedreht, in laufendem Meter

Preis per Meter	S	—40
-----------------	---	-----

Dieselben in 10 mm Stärke . . . . . " " " " —60

## Abseil-Ringsstifte.

Starker, handgeschmiedeter Stift mit beweglichem Ring, absolut verlässlich . . . . . S 1.20

## Abseil-Ringe.

Geschmiedete Ringe, innerer Durchmesser 40 mm, Stärke 9 mm, per Stück . . . . . S —40

## Abseil-Hämmer.

Aus Stahl geschmiedet, starker Holzstiel, mit Lederhandschlaufe, Gewicht 450 g S 2.30

## Sicherungs-Karabiner.

Aus starkem Stahl, in Größe 100 x 10 mm in rundoval oder spitzoval . . . . . per Stück S 1.20

## Eishaken.

Für schwere Eisturen:  
aus Stahl geschmiedet . . . . . S —80  
aus Duraluminium, sehr leicht . . . . . " 4.40

## Markierungsblätter.

Bestehend aus grellroten Papierstreifen, bei Kletterturen zur Orientierung für den Abstieg ein wichtiger Behelf. In Päckchen zu 50 Streifen. — Jeder Kunde auf Verlangen kostenlos.

## Signalpfeifen.

Flaches Pfeifchen mit sehr scharfem Ton . . . . . S —50	Torpedopfeife, bestes massives Modell, weittönendes Signal S 3.10
Kleines Vierkant-Pfeifchen . . . . . " —60	
Runde Marinepfeife mit sehr lautem, rollendem Ton . . . . . " —90	Nebelpfeife mit Doppelton, aus Messing, vernickelt . . . . . " 1.30

## Kletterschuhe.

Alle Kletterschuhe haben hohen Schaft und sind über die Knöchel festanschließend.

Wiener Kletterschuhe, mit dicker, geflochtener Hanfsohle, Oberteil starker Segelstoff . . . . . pro Paar S 6.50
Dieselbe Sorte mit Lederkappen . . . . . " " " 7.50
Stärkste Ausführung, rundherum Lederbesatz . . . . . " " " 11.50
Münchener Kletterschuhe mit Manchonfilzsohle, Oberteil starker Segelstoff, rundherum Lederbesatz, Lederbrandsohle . . . . . " " " 16.50
Münchener Kletterschuhe in billigerer Ausführung, Segelstoff-Oberteil mit Lederflecke besetzt . . . . . " " " 11.70
Dolomit-Kletterschuhe (Scarpetti), Sohle aus dicker Lage von Stoffleckschichten, welche mit Hanfdraht eng und dicht durchgenäht sind, beste Handarbeit, Oberteile aus starkem Segelstoff, rundherum mit Leder besetzt . . . . . " " " 26.—

## Steigeisen.

### Tiroler Eisen.

4 zackige Gelenkeisen, handgeschmiedet . . . . . pro Paar S 1.60
6 „ 2 gliedrige Gletschereisen, handgeschmiedet . . . . . " " " 6.—
8 „ 2 „ „ „ „ „ „ 8.—

### Tragösser Steigeisen.

Wiener Verkaufsdepot der besterprobten, handgeschmiedeten Gliedersteigeisen von Schmiedemeister Franz Hafner, Tragöb-Oberort. Vorzüge: Leichtes Gewicht, scharfe Spitzen, welche sich wenig abnützen.

Mit 8 Zacken . . . . . pro Paar S 20.—

Bei Bestellung von auswärts ersuche um Einsendung des Umrisses der Bergschuhsohle oder besser um die Bergschuhe selbst.

### Hafners Eckenstein-Steigeisen.

Spezialeisen, handgeschmiedet, mit extralangen, weit außenstehenden, scharfen Spitzen. Gearbeitet nach Angaben des bekannten Hochturisten Oskar Eckenstein, London, von Schmiedemeister Franz Hafner, Tragöb-Oberort. Mit 10 Zacken. Gewicht zirka 1 kg.

Nach Zeugnissen berühmter Eisgeher die beste Ausführung des Systems Eckenstein.

Preis inklusive sorgfältiger Anpassung . . . . . pro Paar S 28.—

Bei separater Anfertigung nach dem Bergschuh . . . . . " " " 30.—

Bei Bestellung von auswärts ersuche um Einsendung des Umrisses der Bergschuhsohle oder besser um die Bergschuhe selbst.

## Steigeisen-Bindung.

Bestehend aus starken, kräftigen Hanfgurten, montiert mit englischen Schnallen.

Für 4 zackige Eisen, 60 cm lang, wie Fig. 1 . . . . . pro Paar S 1.—

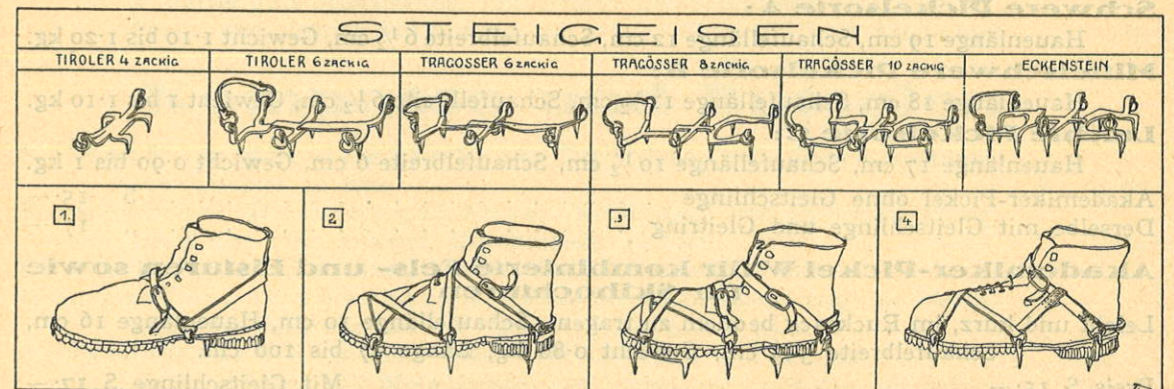
„ 6-, 8- oder 10 zackige Eisen, 150 cm lange Durchzuggurten, wie Fig. 2 . . . . . " " " 1.60

### Steigeisen-Bindung „System Kauba“.

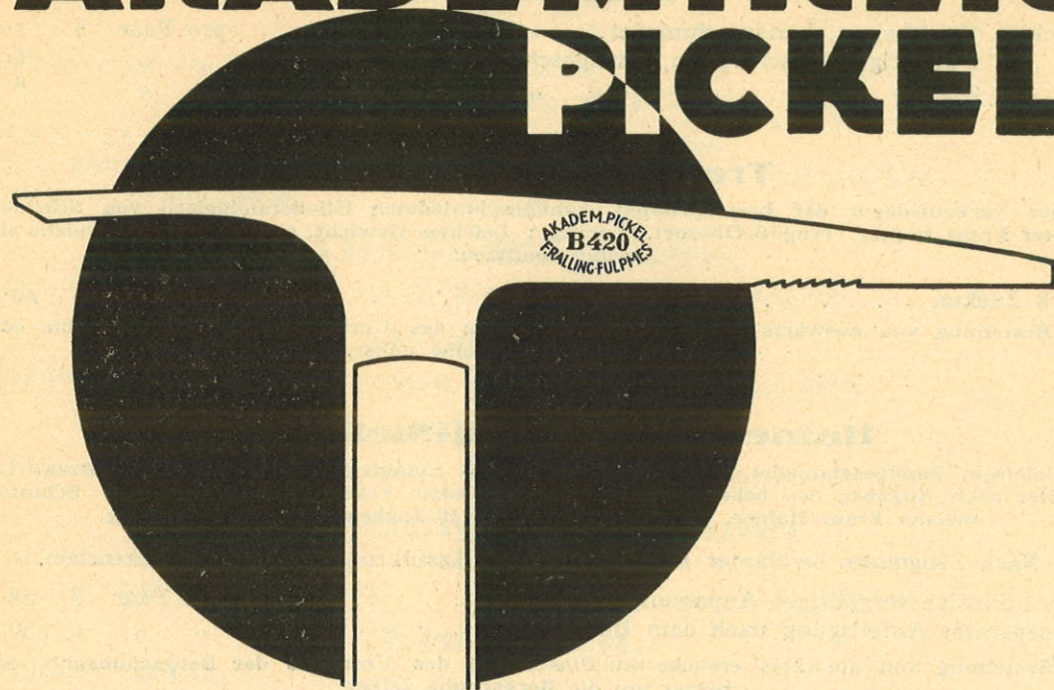
Vorteile: Rascheres An- und Ablegen der Eisen durch einen einzigen Handgriff. Kein Durchziehen der Gurten. Durch Schließen nur einer Klemmschnalle sitzt das Eisen in allen Teilen fest. Kein Frieren der Hände, da An- und Ablegen mit Fäustlingen geschehen kann, wie Fig. 4.

Aus starken Hanfgurten mit Klemmschnalle . . . . . pro Paar S 5.—

Zur Anfertigung dieser Bindung benötige die Eisen und die Bergschuhe.



# AKADEMIKER PICKEL



**Rassig — Leicht — Wuchtig**

**Der österreichische**

## QUALITÄTSPICKEL

Schutzmarke: Akadem. Pickel F. Ralling Fulpmes

Die Herstellung des Akademikerpickels sowie dessen Form und Qualität stehen unter ständiger Kontrolle der Akademischen Sektion „Wien“ des D. Ö. A. V.

Jedes fünfundzwanzigste Stück der aus der Schmiede kommenden Pickel wird von der Materialprüfungsstelle der Technischen Hochschule in Wien überprüft.

Stiel in ovaler Form aus bestem, zähem Bergeschenholz. Gesamtlänge aller 3 Sorten Pickel 90 bis 115 cm.

### Schwere Pickelsorte A:

Hauenlänge 19 cm, Schauffellänge 12 cm, Schaufelbreite 6 1/2 cm, Gewicht 1.10 bis 1.20 kg.

### Mittelschwere Pickelsorte B:

Hauenlänge 18 cm, Schauffellänge 11 1/2 cm, Schaufelbreite 6 1/2 cm, Gewicht 1 bis 1.10 kg.

### Leichte Pickelsorte C:

Hauenlänge 17 cm, Schauffellänge 10 1/2 cm, Schaufelbreite 6 cm, Gewicht 0.90 bis 1 kg.

Akademiker-Pickel ohne Gleitschlinge . . . . . S 15.—

Derselbe mit Gleitschlinge und Gleitring . . . . . „ 17.—

### Akademiker-Pickel W für kombinierte Fels- und Eisturen sowie für Skihochturen

Leicht und kurz, im Rucksack bequem zu tragen. Schauffellänge 10 cm, Hauenlänge 16 cm, Schaufelbreite 5 1/2 cm, Gewicht 0.80 kg, Länge 77 bis 100 cm.

Preis S 15.— Mit Gleitschlinge S 17.—

## Andere Eispickelsorten.

Tiroler Fabrikat. Gletscherpickel nach Schweizer Modell, oben ganz verschlossen, mit breiter Schaufel und langem Dorn. Leichtere und schwere Ausführung als Damen- und Herrenpickel erhältlich. Stiel aus Bergeschenholz, Längen 100—135 cm . . . . .	S	11.—
Horeschofsky-Pickel, Spezialmodell für schwere Eisturen, mit aufmontierter Gleitschlinge und Gleitring, 100—110 cm Länge . . . . .	„	17.—
Original-Schweizer Gletscherpickel. Fabrikat: Anthamatten, Saas-Wallis. Handarbeit, aus bestem Stahl, Stiel aus Bergeschenholz. Auf Schweizer Hochturen bestens erprobt. In Längen von 100—120 cm, als Damen-, Herren- und Führerpickel . . . . .	„	28.—
Kinderpickel, auch als Spazierpickel verwendbar, handgeschmiedet wie die großen Pickel, Länge 80—100 cm . . . . .	„	7.50
Kleine Hammerpickel, 90—100 cm lang, Tiroler Handschmiedearbeit, für Kletterturen gut geeignet . . . . .	„	7.50

### Eispickel-Träger.

Einfache Sorte, aus prima Gurt mit Schuber und Ring . . . . .	S	—60
Neues Modell, sehr verlässlich, aus prima Gurt mit drei Messingschubern . . . . .	„	1.10
Gleitschlinge mit Gleitring und Fixring, neue, verbesserte Ausführung . . . . .	„	2.50

### Eispickelkappen.

Schutzkappen aus braunem Leder . . . . .	S	2.—
--	---	-----

## Gletscherbrillen.

Aluminium-Schneebrille, niederer Korb, mit ovalen Gläsern in grüner, gelber oder grauer Farbe, in Pappdose . . . . .	S	1.60
Dieselbe Brille mit Zelluloidscheiben, in grüner Farbe, in Pappdose . . . . .	„	1.40
Aluminium-Schneebrille, hoher Korb, mit runden Gläsern in grüner, gelber oder grauer Farbe. . . . .	„	1.60
Brillendose aus Aluminium, hierzu passend . . . . .	„	1.—
Zelluloidbrille in grüner Farbe, mit Chenilleeinfassung und Gummiband, in Pappdose . . . . .	„	2.—
Französische Gletscherbrillen, beste Ausführung, mit beweglichem Seitenschutz, großes Gesichtsfeld, mit grünen Gläsern . . . . .	„	2.30
„Triplex“-Schneebrillen, feinste Ausführungen, mit unzerbrechlichen, großen Gläsern in grüner Farbe . . . . . von S 10.— bis	„	12.—
Sonnen-Schutzbrillen für Sonnenbäder, Wassersport usw. Einfache gute Ausführung, mit grünen Zelluloidgläsern . . . . .	„	1.—
Prima und feinste Ausführung, mit grünen Gläsern S 1.50, S 2.20 und	„	3.80

## Kompasse und Bussolen.

Kompaß im Messinggehäuse, Papierskala, mit Sperrvorrichtung, Durchmesser 40 mm . . . . .	S	1.70
Kompaß im Messinggehäuse, Metallskala, mit Sperrvorrichtung, Nadel auf Stein laufend, Durchmesser 40 mm . . . . .	„	3.50
Derselbe Kompaß, mit Radium, leuchtend, Durchmesser 40 mm . . . . .	„	3.90
Kompaß mit Drehscheibe, anstatt der Magnetonadel zeigt die Metallskala die Richtung an, mit Sperre, Durchmesser 35 mm . . . . .	„	3.20
Bezard-Bussole, kleines Modell, mit Lederetui und Schnur . . . . .	„	22.—
Großes Modell, mit Metallspiegel und Lineal, im Lederetui mit Schnur . . . . .	„	33.—
Optimex-Bussole in Originalausführung . . . . .	„	11.50



## Zelte und Schlafsäcke.

### Zarsky-Weffertuch, zugleich Schlafsack.

Für Hochturen und Bivaks ein unentbehrlicher Kälteschutz. Aus dünnem Mose-tig-Gummibatist, wind- und wasserdicht, alle Nähte geklebt. In Sackform mit verschließbarer Entlüftungsöffnung.

200 cm Länge, 125 cm Breite, Gewicht kg	0.55	S	38.-
200 „ „ 170 „ „ „	0.85	„	49.-
250 „ „ 170 „ „ „	1.10	„	60.-
300 „ „ 170 „ „ „	1.40	„	72.-

### Biwak-Zelt in Dachform.

Laut Bild auf Seite 29, vollständig verschließbar, aus dünnem Mose-tig-Gummibatist. Sehr geringes Gewicht, wind- und wasserdicht, alle Nähte geklebt. Der Dachfirst ist mit starker Schnur zu spannen, das Zelt ist rasch und leicht aufstellbar. Wo dies unmöglich ist, kann das Zelt wie ein Zarsky-Schlafsack benutzt werden.

Länge 200 cm, Breite 165 cm, Mittelhöhe 95 cm, Gewicht kg	1.00	S	58.-
„ 200 „ „ 190 „ „ „	1.40	„	72.-
„ 250 „ „ 190 „ „ „	1.60	„	84.-

Starkes Dachzelt für Berg- und Wassersport. Aus dünnem, dichtgewebtem original-englischen Zeltstoff, wasserdicht imprägniert, Farbe erbsengrün, Länge 190 cm, Breite 160 cm, Mittelhöhe 130 cm, Gewicht nur kg 1.95 . . . . . Preis samt Tragtasche „ 70.-

Dachzelt, nicht imprägniert, aus Baumwollstoff, olivgrün, Größe wie vorheriges Zelt, Gewicht kg 1.60 . . . . . Preis „ 38.-

### Berg- oder Paddel-Zelt.

Rasch aufstellbares starkes Zelt in Dachform aus wasserdichtem Sportsegeltuch mit zerlegbarem Holzgerippe. Die Form ist aus obigem Bild ersichtlich.

Dimensionen: Firstlänge 175 cm, untere Länge 230 cm, Breite 140 cm, Mittelhöhe 100 cm. Das Zelt sowie das Holzgerippe ist je in einer tragbaren Tasche aus Segeltuch verpackt. Gewicht beider Stücke 4 kg . Preis S 70.-

### Altösterreichisches Militär-Zelt.

Zeltblatt aus starkem, wasserdichtem Sportsegeltuch in graugrüner Farbe, montiert mit Holzoliven zur Vereinigung zweier oder mehrerer Zeltblätter. Es können beliebig viel solcher Zeltblätter miteinander verbunden und beliebig große Zelte erbaut werden. Zwei Zeltblätter reichen für 2 bis 3 Personen, und zwar hat ein solches Zelt zirka 180 cm im Quadrat in der Bodenfläche und zirka 1.3 Meter Höhe.

Gewicht eines Zeltblattes 1.45 kg, Preis eines Zeltblattes . . . . . S 32.-

Hiezu eine Garnitur Zeltstange und Zeltplöcke, und zwar eine vierteilige Stange und 9 Zeltplöcke . . . . . „ 8.-

Bodendecke, passend zu einem aus zwei Zeltblättern hergestellten Militärszelt.

Aus gleichem wasserdichtem Sportsegeltuch wie das Zeltblatt, eingerichtet zum Einknopfen . . . . . Preis „ 32.-

### Spitz-Zelt mit Boden.

Leichte Aufstellmöglichkeit durch einmaliges Spannen der Schnüre in Zelthöhe. Für Hochturen empfehlenswert.

Aus dünnem Mose-tig-Gummibatist, Länge ca. 230 cm, Seitenhöhe ca. 160 cm, vordere Breite ca. 170 cm . . . . . S 65.-

Andere Sorten von Zelten ebenfalls erhältlich. Zelte nach eigenen Größenangaben werden in kurzer Zeit angefertigt, und zwar sowohl leichte Zelte für alpine Zwecke, als auch große dauerhafte Zelte für Expeditionen.

### Schlafsäcke.

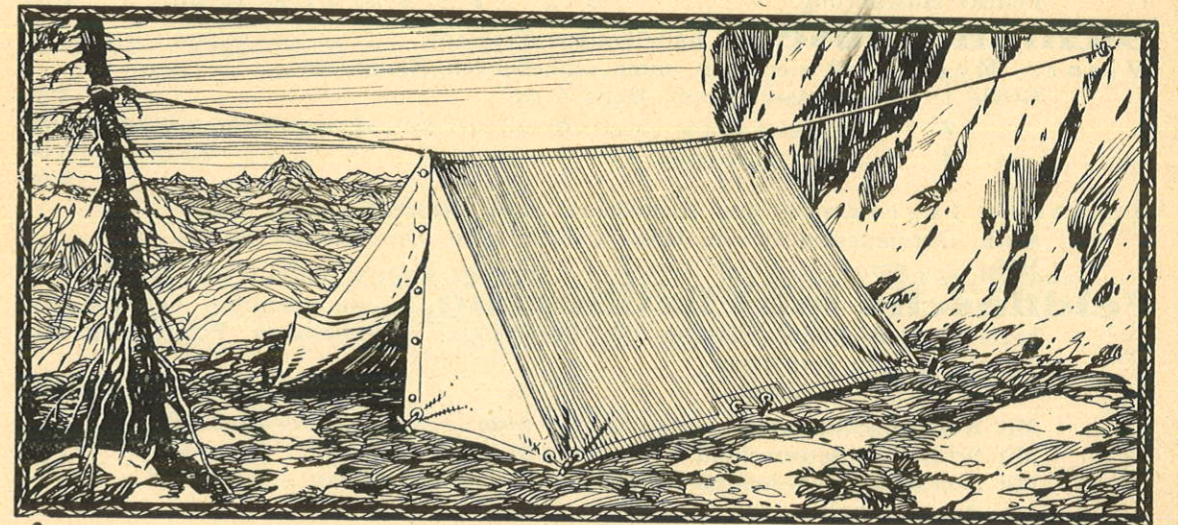
Form und Ausführung langjährig bestens erprobt. In Sackform mit separatem Kopfteil. Hygienischer Schlafsack, zur Benutzung im Heu oder in unreinen Schlafstellen.

Aus leicht waschbarem Molinostoff . . . . . S 8.-

Aus Mose-tig-Gummibatist in natur cremefarbig, Gewicht ca. 600 g . . . . . „ 38.-

Aus starkem, imprägniertem Sportsegeltuch, in steingrüner Farbe, unverwüstlich und unzerreißbar, Gewicht ca. 1800 g, ungefütert . . . . . „ 60.-

Derselbe Schlafsack mit dünnem Schafwollstoff gefüttert, Gewicht ca. 2500 g „ 100.-





## Aluminium-Artikel.

**Wiener Proviantdose**, nur in stärkster Ausführung, aus Reinaluminium, bestehend aus zwei übereinanderreichenden viereckigen Schachteln. Der Dosedeckel hat kleine Luftlöcher. Beliebteste Dose für Proviant

Größe 0: Länge 14 cm, Breite 10 cm	S	2.30
„ 1: „ 18 „ „ 14 „	„	2.70
„ 2: „ 21 „ „ 17 „	„	3.30
„ 3: „ 23 „ „ 20 „	„	3.80
„ 4: „ 28 „ „ 21 „	„	4.40
„ 5: „ 30 „ „ 22 „	„	5.70

Die Größen 1 bis 5 haben verschiebbare Innenwand.

**Butterdose** mit Glaseinsatz, Innendeckel und Gummiring  
Billige Ausführung, Durchmesser 8 cm S 1.40, 9 cm S 1.60  
„ „ „ 10 „ „ S 1.90  
Feinste Ausführung, „ 8 „ S 2.—, 9 cm S 2.30, 10 cm „ 2.80

**Dichtungsdose** für halbflüssigen Proviant.  
Wiener Modell mit vier nach unten schließenden Klammern  
Größe 1: Durchmesser 10 cm, Höhe 6 cm S 3.30  
„ 2: „ 12 „ „ 6 „ S 4.30  
„ 3: „ 15 „ „ 6 „ S 5.80  
„ 4: „ 15 „ „ 8 „ S 6.60

Deutsche Jägerdose mit Nickelbügel und Gummidichtung, extra-stark, Durchmesser 15 cm, Höhe 5 cm S 4.60, Durchmesser 15 cm, Höhe 7 1/2 cm S 5.40

**Feldflasche mit Filzüberzug**, prima deutsches Fabrikat, die beste und leichteste Flasche für Bergsteiger. Abknöpfbarer Filzüberzug und Karabiner zum Anhängen

Inhalt	3/4	1	1 1/4	1 3/4 l
Mit Korkverschluß	S 5.50	6.50	8.50	11.—
Mit Schraubkapselverschluß	„ 6.—	7.—	9.—	11.50
Mit Schraubkapselverschluß und Aufsteckbecher	„ 6.60	7.60	9.60	12.10

**Kleine Aluminiumflaschen** ohne Überzug, blank poliert, feinste Ausführung, mit Schraubenverschluß

Inhalt ca.	1/8	1/4	3/8	1/2 l
	S 3.10	3.60	4.10	4.60
Dieselbe Flasche mit Aufsteckbecher	„ 3.40	3.90	4.60	5.10

**Trinkbecher**, flache Form, matt, Aluminium S —.80  
Henkelbecher, 1/4 l Inhalt, praktischer Turistenbecher „ 1.10  
Klappbecher, in Etui „ S —.60, S 1.— „ 1.10

**Kochapparate** aus Reinaluminium.  
Austria-Kocher, beliebtes Modell. Brenner in Messing, für vier- bis fünfmaliges Aufkochen Spiritus enthaltend, intensive Gasflamme, rasches Aufkochen, Inhalt der Kochschale 1/2 Liter, Durchmesser 13 cm, Höhe 6 cm, Windschutz für Kochen im Freien, Deckel zugleich Teller  
Mit einer Schale, Gewicht 210 Gramm S 5.—  
„ zwei Schalen, „ 270 „ „ 6.30  
Reformkocher, mit doppeltem Windschutz, Messingbrenner wie bei Austria-Kocher, Deckel zugleich Teller, Inhalt der Kochschale 1/2 Liter  
Mit einer Schale, Gewicht 290 Gramm „ 5.30  
„ zwei Schalen, „ 360 „ „ 6.70  
„ drei „ „ 400 „ „ 8.70  
Messingbrenner allein, für Brennspritus, Vergaserflamme „ 2.—

**Ebbesteck** aus Aluminium, praktisch zum Zusammenschließen  
Zweiteilig: Löffel und Gabel „ 1.20  
Dreiteilig: Löffel, Gabel und Messer „ 2.—

**Eibehälter** aus Aluminium, einfach, in der Mitte schraubbar „ —.45  
Eibehälter, an beiden Seiten schraubbar, auch als Eibecher verwendbar „ —.50

**Eierbüchse** für 4 Eier, mit Schraubdeckel und Innenkreuz „ 1.80

**Tee-Nuß** aus Aluminium, mit Ketterl „ —.30

**Tee-Ei** „ „ „ „ „ —.40

**Tee-Patrone** aus Aluminium, langes, schmales Röhrchen „ —.60

**Salzstreuer** aus Aluminium, klein S —.40, groß —.60

**Salz- und Pfefferstreuer** aus Aluminium „ —.70

**Seifendosen** aus Aluminium, oval, ohne Scharniere „ —.70  
mit „ „ —.90

**Zigarrendosen** aus Aluminium  
Höhe 11 cm S 2.10 14 cm S 2.50 17 cm „ 3.—

**Weißblechflaschen** für Spiritus usw., dicht schließend  
Inhalt 1/8 l S —.70 Inhalt 3/4 l „ 1.50  
„ 1/4 l „ —.80 „ 1 l „ 2.—  
„ 1/2 l „ 1.30 „ 1 1/2 l „ 2.50

### „Meta“-Brennstoff und „Meta“-Kocher.

**Meta-Brennstoff** in fester Form, Packung zu 20 Tabletten S 1.40  
Packung zu 50 Tabletten S 3.—, 100 „ 4.60

**Meta-Vierfußbrenner** „ 3.30  
„ Warmwasserschale mit Deckel und Brenner, Aluminium „ 2.90  
„ Eier- und Teekocher, klein, Aluminium, mit Brenner „ 7.90  
„ Reisekocher, großes Format, Aluminium, komplett „ 11.10



## Verschiedene kleine Ausrüstungs-Artikel

### Eßbestecke:

Gabel und Löffel aus Aluminium, verschließbar	S	1.20
Dasselbe mit Messer	"	2.-
Messer und Gabel in Holzschalen, ineinanderschiebbar	"	2.10
Dasselbe mit Löffel	"	3.50
Messer und Gabel in Zelluloidheft, ineinanderschiebbar	"	6.-
Dasselbe mit Löffel	"	7.30
Messer und Gabel in Fiberheft, feststehend, in Lederetui	"	9.-
Dasselbe Eßbesteck mit Löffel	"	12.-
Messer und Gabel in Knochenheft, feststehend, mit Lederetui	"	9.60
Dasselbe Eßbesteck mit Löffel	"	13.50
Spezialitäten: Messer, Gabel und Löffel, klappbar, mit Fiber-, Nickel- oder Knochenchalen, in Lederbeutel	S 12.- bis	20.-

### Schweizer Messer:

Starkes Turistenmesser mit roter Schale, enthaltend große und kleine Klinge, Konservenöffner, Ahle, Schraubenzieher und Korkzieher in einfacher, billiger Ausführung	"	3.-
Dasselbe mit Säge	"	5.-
Schweizer Messer in feiner, prima Ausführung, wie oben, ohne Säge	"	5.-
Dasselbe, feinste Ausführung, mit Säge	"	11.-
Mit Schere	S 12.50 Mit Schere und Säge	15.-

### Knicker, feststehende kurze Jagdmesser mit Hirschhorngriff

mit Klingenlänge 8 cm	S 3.80	Mit Klingenlänge 9 cm	4.20
-----------------------	--------	-----------------------	------

### Glasflaschen mit Bastüberzug und Schraubbecher,

Inhalt $\frac{1}{8}$ l	S 2.50,	$\frac{1}{4}$ l	S 2.90,	$\frac{1}{2}$ l	3.70
------------------------	---------	-----------------	---------	-----------------	------

### Hüftenschuhe, auch Turn- und Badeschuhe, leichte Halbschuhe aus schwarzem Trikotstoff, mit weicher Ledersohle

Damengrößen	"	2.60
Herrengrößen	"	2.90

### Kartenschutztaschen aus Cellon mit Ledertuch, Einfassung und Tragschnur

Größe 15×20 cm	S 4.10,	Größe 15×24 cm	4.70
----------------	---------	----------------	------

### Sicherheitsnadeln aus vernickeltem Stahldraht, Marke Hirschkopf, Länge 4 cm

S -02, 5 $\frac{1}{2}$ cm	S -04,	6 cm	S -05,	8 cm	-08
---------------------------	--------	------	--------	------	-----

### Reise-Nähzeug, prakt. Zusammenstellung in Rollenform aus Leder

Größere Ausführung in Viereckform aus Leder, mit Schere	"	4.50
---	---	------

### Leder-Uhrketten in flachem Leder

S 1.30, in geflochtenem Leder	"	1.40
-------------------------------	---	------

### Huthälter, praktische Klemme mit Lederlasche

S -20 und	"	-30
-----------	---	-----

### Taschen-Apotheken, handliche Apotheke in Kartonhülle, enthält in gedrängter Form einige der wichtigsten Arzneien und Verbandstoffe

"	"	3.80
---	---	------

### Turisten-Apotheke in Aluminiumdose. Erste Hilfe bei Erkrankungen und Unglücksfällen. Reiche Auswahl der nötigen Medikamente und Verbandzeug. Mit Gebrauchsanweisung

S 9.- und	"	12.-
-----------	---	------

### Verbandpäckchen, sterilisiert und gebrauchsfertig.

"	"	-40
---	---	-----

### Wundverband (Traumaplast)

10 kleine gebrauchsfertige Verbände in Blechdoserl	"	-80
In größerer sortierter Packung in Blechdose	"	1.80

### Blutstillende Stryphonwatte

"	"	-60
---	---	-----

### Salizyl-Talg (Sebum Salicylatum), Fußbalsam, in Blechschiebedosen

"	"	-45
---	---	-----

### Hicol-Fußbalsam in Blechschiebedosen.

"	"	1.20
---	---	------

### Vasenol-Puder zur Körper- und Fußpflege, in Pappdosen zum streuen

"	"	1.50
---	---	------

## Gletscherbrandsalben:

Vogel-Creme, gute Sonnenbrandsalbe, in Tiegeln	S	1.-				
„Antilux“, Gletschersalbe gegen ultraviolette Strahlen, in Tuben, klein	S 1.30	mittel	S 2.30	groß	"	3.30
„Bibiana“, bewährte deutsche Gletscherbrandsalbe					"	
kleine Tube	S 1.10	große Tube	"	2.20		
„Bibiana“, Gletscherbrandsalbe „Special“, kleine Tube	"	"	"	2.20		
Ultra-Zeozon, erprobt beste Gletscherbrandsalbe, in Tuben	"	"	"	4.50		

## Seifenblätter in Heften mit 12 Blättern

"	"	-55
---	---	-----

## Reisehandtuch „Tetra“ aus Baumwollstoff, sehr leicht

"	"	1.80
---	---	------

## „Imprägniere selbst“, besterprobte Imprägnierungsmasse zum

Wasserdichtmachen undichter Kleidungsstücke	pro Stück	"	1.80
---	-----------	---	------

## Isolierflaschen.

Isotherm, mit Blechumhülle und Aluminiumbecher, $\frac{1}{2}$ l Inhalt	S	3.-
" " " Nickelbecher, $\frac{1}{2}$ l	"	4.-
" " Nickelumhülle " " $\frac{1}{2}$ l	"	5.50
" " " " " $\frac{1}{4}$ l	"	4.90
" " gerippter Aluminiumhülle. $\frac{1}{2}$ l	"	4.10
" Ersatzglas, $\frac{1}{2}$ l Inhalt	"	1.80
Ikarit-Hartglasflasche mit Blechumhülle und Nickelbecher $\frac{1}{2}$ l Inhalt	"	6.30
" " Nickelhülle, Luxusausführung $\frac{1}{2}$ l	"	7.70
Ikarit-Ersatzglas " " " $\frac{1}{2}$ l	"	4.-
Original-Thermidflasche, Marke „Stabil“, Patent-Hartglas, fast unzerbrechlich. Höchste Isolierfähigkeit. Weite Halsöffnung.		
Thermid, $\frac{1}{2}$ l Inhalt, mit Blechumhülle und Aluminiumbecher	"	5.30
" $\frac{1}{2}$ l " " " Nickelbecher	"	7.-
" $\frac{1}{2}$ l " " Aluminiumhülle und Aluminiumbecher	"	8.40
" $\frac{1}{2}$ l " " Nickelumhülle und Nickelbecher	"	8.40
" $\frac{1}{2}$ l " " blauer Wellblechhülle und Henkelbecher, Nickel	"	8.40
" $\frac{1}{2}$ l " " nackte Hartglasflasche, ohne Umhülle, in Silberfarbe	"	9.60
" $\frac{1}{2}$ l " " " " in Goldfarbe	"	10.60
" $\frac{1}{2}$ l " " Ersatzglas " " " "	"	4.-
Hermetos, Stahlglasflasche, stoßfest, ohne Metallhülle	"	10.-
Filzumhülle für $\frac{1}{2}$ -l-Flasche, schützt selbe im Rucksack vor Bruch	"	4.20

## Turen-Proviant.

Knorr-Erbswurstsuppe mit Speck für 6 Teller Suppe	S	-50
" 8 " " "	"	-65
Knorr-Suppentabletten, in Paketen zu 2 Teller Suppe	"	-18
Graf-Suppenwürfel	pro Stück	" -09
Graf-Erbswurst	"	" -50
Graf-Suppentabletten Erbswurstsuppe	"	" -20
Gulasch- und Schwammerlsuppe	"	" -24
Maggi's Rindsuppenwürfel (übergossen mit $\frac{1}{4}$ l siedendem Wasser ergibt einen Teller feinste Rindsuppe)	pro Stück	" -09
Maggi's Suppen in Päckchen. Ein Päckchen ergibt 2 Teller Suppe. Erbs, Erbs mit Reis, Erbs mit Speck	pro Päckchen	" -20
Schwammerln, Nudeln und Gulasch	"	" -24
Kalbsgulasch in flachen Blechdosen	"	" 1.70
Rindsgulasch " " "	"	" 1.60
Wiener Würstel in Blechdosen, Dose mit 2 Paar	"	" 1.20
Dose mit 4 Paar	"	" 2.20
Dose mit 8 Paar	"	" 4.20
Wrigley-Kaugummi in Päckchen	"	" -20
Honig in Tuben, echter Alpenhonig in Tuben	"	" 1.10

# Für Motorradfahrer und Automobilisten.

## Motorfahrerhosen.

Überhosen aus imprägniertem Segelstoff, in olivgrün . . . . .	S 16.—
„ „ „ Prima-Segelstoff, imprägniert, Farbe braungrün . . . . .	„ 19.—
„ „ „ wasserdichtem Baumwoll-Covercoat, in drap und grau, beste Qualität . . . . .	„ 26.—

Windjacken oder Blusen hiezu siehe Seite 8 und 9.

## Herren-Lederröcke.

Nur in bester Qualität, zweireihig, aus bestem, weichem prima Nappaleder, in braun, gut gefüttert . . . . .	S 185.—
--	---------

## Damen-Lederjacken.

Nur in bester Qualität, in hübschen, modernen Fassonen, aus prima braunem, weichem Nappaleder mit leichtem, warmem Wollfutter . . . . .	S 185.—
--	---------

## Imitierte Lederwesten und Lumberjacks, sowie echte Lederwesten in allen Preislagen.

### Overall.

<b>Overall</b> aus leichtem, braunem Körperstoff (Arbeitsanzug) . . . . .	S 17.—
<b>Overall</b> aus leichtem, wasserdichtem Sportsegelstoff in olivgrüner Farbe, oder aus braunem Covercoat IIa Qualität, imprägniert, Farbe drapbraun, einreihig schließbar . . . . .	„ 28.—

Dieselbe Sorte zweireihig knöpfbar, mit Brust- und Rückensattel aus dop- peltem Stoff, wie Fig. 17 . . . . .	S 32.—
--	--------

<b>Overall</b> aus imprägniertem Covercoat- stoff in Baumwolle, beste Qualität, in Farben steingrau und braun, ein- reihig schließbar . . . . .	„ 43.—
--	--------

Dieselbe Sorte, zweireihig zu knöpfen, mit Brust- und Rückensattel aus dop- peltem Stoff, wie Fig. 17 . . . . .	„ 47.—
---	--------

<b>Geteilter Overall</b> , bestehend aus Jacke in Blusenform (Pullover) und langer Hose, wie Fig. 18, aus bestem, imprägniertem Baumwoll-Covercoat, in Farben steingrau und braun. . . . .	„ 56.—
--	--------

<b>Geteilter Overall</b> Hose und Bluse mit Gummizug, in IIa Qualität Covercoat, imprägniert, Farbe braun . . . . .	„ 38.—
---	--------



Fig. 17



Fig. 18

## Autohauben.

Anliegende Kappe mit Nackenschutz und verschließbaren Ohrenlaschen, für Damen und Herren.

Aus Baumwollbatist „Bäralin“, in creme . . . für Damen S 3·80, für Herren	S 4·90
„ wasserdichtem, grünem Sportsegel . . . . .	„ 5.—
„ wasserdichter Covercoat-Baumwolle, in drap, steingrün und braun . . . . .	„ 7.—
Aus prima Nappaleder . . . . . S 23.—	Aus weißem Seidenstoff . . . . . „ 11.—
„ creme Baumwollrips . . . . . „ 8.—	„ braungrünem Seidenrips . . . . . „ 11.—

## Auto-Schutzbrillen.

Augenmasken aus Zelluloid, mit Gummiband zum Binden, in weiß und grün . . . . .	S 1·80
Dieselben in weiß, mit grüner Blende. . . . .	„ 2·60
Französische Schutzbrillen, beste Ausführung, beweglicher Seitenschutz, großes Gesichtsfeld, mit weißen Gläsern S 2·10, mit grünen Gläsern S 2·30	
Triplex-Brillen, bruchsichere Glasscheiben, welche nicht splintern, in feinster Ausführung, mit beweglichem Seitenschutz und großem Gesichtsfeld, in weiß S 10.—, in grün S 11.—	
Sonnenschutzbrillen für Sonnenbäder, Wassersport usw. Einfache, gute Ausführung, mit grünen Zelluloidgläsern . . . . .	„ 1.—
Prima und feinste Ausführung, mit grünen Gläsern . . . S 2·20 und	„ 3·80

**Bei Bedarf von Ski u. Wintersport-  
Artikeln bitte die Spezial-Winter-  
sport-Preisliste zu verlangen.**

# Für Motorradfahrer und Automobilisten.

## Motorfahrerhosen.

Überhosen aus imprägniertem Segelstoff, in olivgrün . . . . .	S	16.—
„ „ „ Prima-Segelstoff, imprägniert, Farbe braungrün . . . . .	„	19.—
„ „ „ wasserdichtem Baumwoll-Covercoat, in drap und grau, beste Qualität . . . . .	„	26.—

Windjacken oder Blusen hiezu siehe Seite 8 und 9.

## Herren-Lederröcke.

Nur in bester Qualität, zweireihig, aus bestem, weichem prima Nappaleder, in braun, gut gefüttert . . . . .	S	185.—
--	---	-------

## Damen-Lederjacken.

Nur in bester Qualität, in hübschen, modernen Fassonen, aus prima braunem, weichem Nappaleder mit leichtem, warmem Wollfutter . . . . .	S	185.—
--	---	-------

<b>Badehosen</b> , in Dreieckform, aus Cloth, in zweifarbig, weiß-rot, weiß- grün, weiß-blau, weiß-schwarz, schwarz-grün, schwarz-rot, schwarz- weiß, rot-weiß, blau-gelb usw. . . . .	S	2.—
--	---	-----

<b>Bademützen</b> mit Zug, aus Cloth, zu obigen Farben, passend . . . . .	„	—70
---	---	-----

**Badehosen** aus feinstem Flor, in schwarz

	Größe	3	4	5	6
in Dreieckform . . . . .	S	2.80	3.10	3.40	3.70
mit Beinansatz . . . . .	„	3.10	3.40	3.70	4.—

<b>Gummitäschchen</b> für Schwimmhosen . . . . .	„	—60
--	---	-----

<b>Badeschuhe</b> , Oberteil schwarzer Segelstoff, Sohle aus Manchonfilz Damengrößen S 3.50, Herrengrößen . . . . .	„	3.70
--	---	------

**Turnerhosen**, auch Laufhosen, aus schwarzem Cloth

	Größe	2	3	4	5
	S	3.40	3.70	4.—	4.20

**Turnerleibchen**, Halbärmel, runder Halsausschnitt, in weiß, prima

Qualität	Größe	2	3	4	5	6
	S	3.—	3.50	3.90	4.30	4.70

**Ruderleibchen**, Halbärmel, eckiger Halsausschnitt, in weiß, prima

Qualität	Größe	2	3	4	5	6
	S	3.20	3.70	4.10	4.50	4.90

**Athletenleibchen** in weiß, prima Qualität

	Größe	2	3	4	5	6
	S	2.60	2.80	3.10	3.40	3.70

<b>Turn- und Reiseschuhe</b> (Hüttenschuhe), Oberteil starker, schwarzer Trikotstoff, Sohle dünnes, biegsames Leder Damengrößen . . . . .	„	2.60
Herrengrößen . . . . .	„	2.90

<b>Sport-Unterhosen</b> , kurz, aus weißem Baumwollstoff, gut waschbar S 7.— und . . . . .	„	11.—
---	---	------

Bibliothek des Deutschen Alpenvereins



049000816514