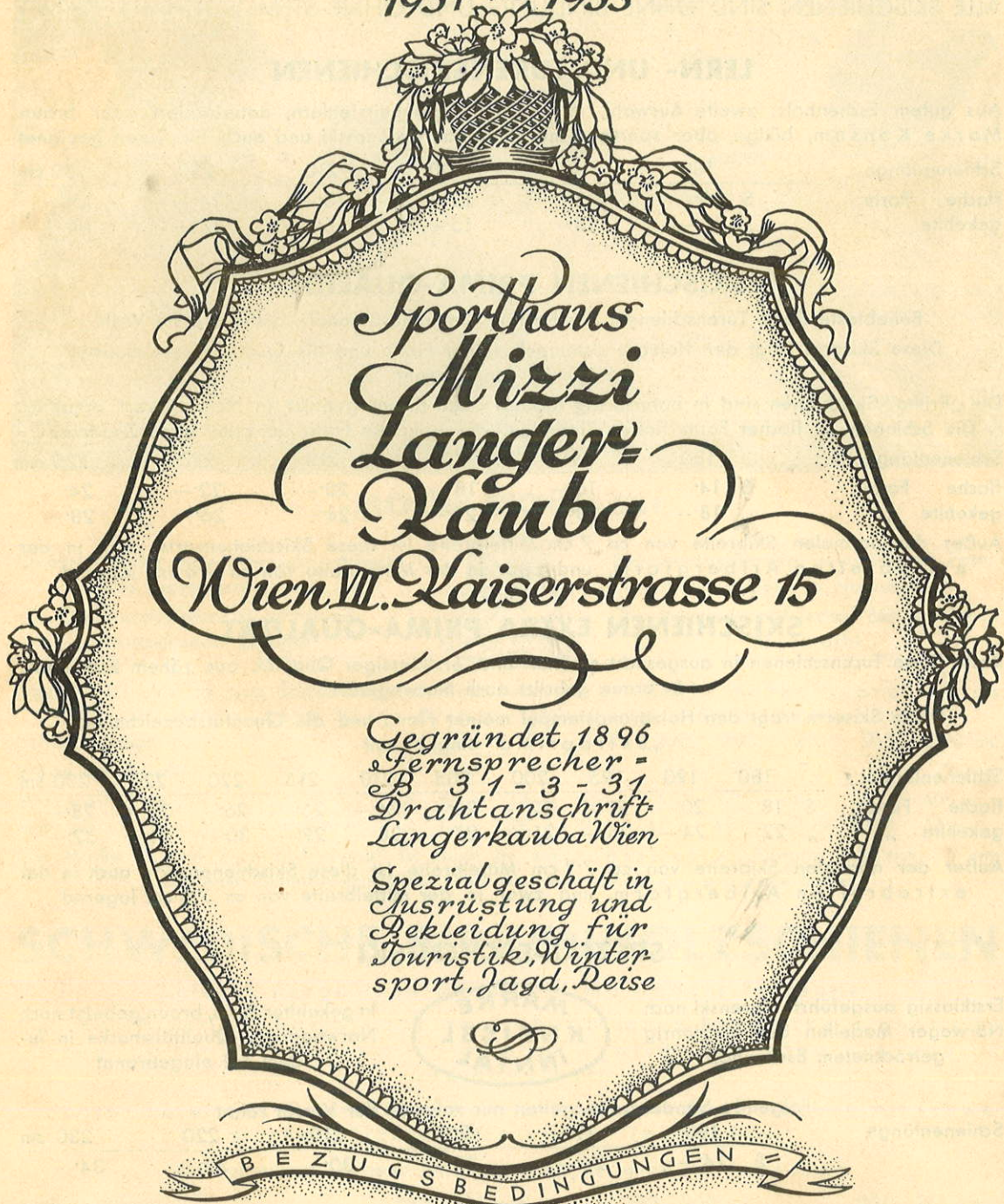




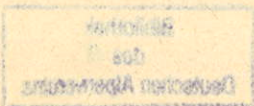
Winter 1934-35.

*Mizzi
Langer-Kauba*

Wintersport-Preisliste
1934 ~ 1935



PREISE IN SCHILLING, OHNE JEDEN ABZUG, FREIBLEIBEND • POSTVERSAND NUR
GEGEN NACHNAHME ODER VOREINSENDUNG DES BETRAGES • PORTO UND
PACKUNG WERDEN ZUM SELBSTKOSTENPREIS BERECHNET •
AUSKÜNFTEN ÜBER SCHNEEVERHÄLTNISSE, SKIKURSE UND SKIGEBIETE
DURCH FERNSPRECHER •



2016 B 249

ÖSTERREICHISCHE SKISCHIENEN AUS ESCHENHOLZ

ALLE SKISCHIENEN SIND OHNE BINDUNG UND OHNE STEMMLOCH BERECHNET

LERN- UND TURENSKISCHIENEN

Aus gutem Eschenholz, zweite Auswahl, mit kleinen Schönheitsfehlern, naturlackiert oder braun Marke Konsum, billige, aber sportgerechte Qualität, als Lernski und auch für Turen geeignet

Schienenlänge	180	190	200	210	220	230 cm
flache Form	S 10'—	11'—	12'—	13'—	14'—	15'—
gekehrte "	" 13'—	14'—	15'—	16'—	17'—	18'—

SKISCHIENEN PRIMA-QUALITÄT

Beliebteste Sorte Turenschienen, aus bestem Gebirgeseschenholz, astfreie erste Wahl
Diese Skisorte trägt den Holzbrandstempel meiner Firma und die Qualitätsbezeichnung „Prima“ eingebrannt

Die „Prima“-Skischienen sind in naturfärbig lackiert oder braun gebeizt in Norwegerart erhältlich
Die Schienen in flacher Form haben Zierlinien, die gekehrte Form ist glatt ohne Zierlinien

Schienenlänge	180	190	200	210	220	230 cm
flache Form	S 14'—	16'—	18'—	20'—	22'—	24'—
gekehrte "	" 18'—	20'—	22'—	24'—	26'—	28'—

Außer der normalen Skibreite von ca 7 cm Mittelbreite ist diese Skischienensorte auch in der extrabreiten Arlbergform, und zwar in der Mittelbreite von ca 7,6 cm lagernd

SKISCHIENEN EXTRA PRIMA-QUALITÄT

Beste Sorte Turenschienen in ausgesucht schöner und erstklassiger Qualität, aus zähem Eschenholz
In braun gebeizt nach Norwegerart

Diese Skisorte trägt den Holzbrandstempel meiner Firma und die Qualitätsbezeichnung „Extraprima“ eingebrannt

Schienenlänge	180	190	195	200	205	210	215	220	225	230 cm
flache Form	S 18'—	20'—	21'—	22'—	23'—	24'—	25'—	26'—	27'—	28'—
gekehrte "	" 22'—	24'—	25'—	26'—	27'—	28'—	29'—	30'—	31'—	32'—

Außer der normalen Skibreite von ca 7,3 cm Mittelbreite ist diese Skischienensorte auch in der extrabreiten Arlbergform, und zwar in der Mittelbreite von ca 7,6 cm lagernd

SPEZIAL-ESCHEN-SKI

Erstklassig ausgeführte Turenski nach Norweger Modellen aus langjährig getrocknetem Eschenholz



In gekehrter Form, braun gebeizt nach Norwegerart. Qualitätsmarke in jedem Ski eingebrannt

Folgende Sonderpreise gelten nur solange der Vorrat reicht

Schienenlänge	180	190	200	210	220	230 cm
S	24'—	26'—	28'—	30'—	32'—	34'—

KINDER-SKISCHIENEN

Aus Prima Eschenholz, naturfärbig lackiert oder in braun gebeizt

Schienenlänge	130	140	150	160	170	180 cm
flache Form	S 5'—	6'—	7'—	8'—	9'—	10'—
gekehrte "	" 7'—	8'—	9'—	10'—	11'—	13'—



2016 249



„LORD“ ESCHEN-SKI

Qualitätsmarke in ausgesucht schönem und gutem Eschenholz

Das Rohmaterial ist jahrelang lufttrocknend gelagert



Feinste Ausführung in gekehrter Form, braun gebeizt in Norwegerart

Die Marke ist auf jedem Ski ersichtlich angebracht

Lord-Ski sind in zwei Sorten lagernd, und zwar als gewöhnliche Marke: „Lord“ und als Marke: „Lord Extra Prima“. Letztere Sorte ist Spezial-Auslese

Schienenlänge	180	190	195	200	205	210	215	220 cm
Breite der Skimitte	70	71	72	72	73	73	74	74 mm

Marke: „Lord“	S 32'—	34'—	35'—	36'—	37'—	38'—	39'—	40'—
Marke: „Lord Extra Prima“	" 37'—	39'—	40'—	41'—	42'—	43'—	44'—	45'—

Die Marke „Lord Extra Prima“ ist auch in extrabreiter Ausführung mit zirka 5 mm breiterer Skimitte erhältlich. Preis ist hierfür um S 2'— pro Paar höher

SCHWEDISCHE BIRKENHOLZSCHIVIENEN

Leichte Bergbirken-Ski der Firma Anders Perssons

Das feinfaserige, harte Holz der schwedischen Bergbirke eignet sich vorzüglich für Skischienen, ist leicht an Gewicht, sehr zähe, gut federnd und dauerhaft

Turenski Telemark-Modell in gekehrter Form, die Gleitflächen mit schwedischem Fichtenholzrohnteer imprägniert

Die folgenden billigen Preise gelten nur so lange der Vorrat reicht

Schienenlänge	180—185	190—200	205—215 cm
Sekunda-Qualität	S 18'—	20'—	22'—
Prima-Qualität	" 28'—	30'—	32'—
Extraprima-Qualität	" 38'—	40'—	42'—

Langlauf-Modell in gekehrter Form, ideal leicht, Olympiasieger, Extraprima-Qualität in Längen 210, 217 und 225 cm S 42'—

ÖSTERREICHISCHE SKISCHIENEN AUS HICKORYHOLZ

MARKE EXTRA PRIMA

Diese Skisorte trägt den Holzbrandstempel meiner Firma und die Qualitätsbezeichnung „Extraprima“ eingebrannt

Spezial-Erzeugnis nach Norweger Modellen und in Norweger Imprägnierung. Material ist bestes zähes Hickoryholz, in ausgewählt schöner Faserung

Turenski in gekehelter Form, braun gebeizt, Mittelbreite 7.2 bis 7.5 cm

Schiene	180	190	195	200	205	210	215	220 cm
S	42.—	43.—	44.—	45.—	46.—	47.—	48.—	49.—

für extrabreites Modell mit 7.6 bis 7.8 cm Mittelbreite, Aufzahlung S 3.—

ÖSTERREICHISCHE HICKORY-SKI

in zweiter Wahl, Konsumqualität, mit kleinen Schönheitsfehlern, in gekehelter Ausführung, braun gebeizt, in Längen von 190 bis 220 cm. Sonderpreis, solange der Vorrat reicht, von S 20.— bis S 30.—

SPEZIAL-HICKORY-SKI

Erstklassig ausgeführte Turenski nach Norweger Modellen. Material ist bestes zähes Hickoryholz



In gekehelter Form, braun gebeizt nach Norwegerart. Qualitätsmarke in jedem Ski eingebrannt

Mittelbreite bei Längen bis 190 cm 7.3 cm, bei Längen von 195 bis 230 cm 7.5 cm

Schiene	180	190	200	210	220	230 cm
S	50.—	53.—	56.—	59.—	62.—	65.—

KNEISSL-HICKORY-SKI MARKE „DOWN HILL“

Abfahrtslauf-Modell in gekehelter Form, in extrabreiter Ausführung mit 7.8 cm Mittelbreite in Längen von 200 bis 230 cm S 70.—
Spezial-Langlaufmodell, ausgewähltes Hickoryholz „ 70.—

„LORD“ HICKORY-SKI

Qualitätsmarke in ausgesucht schönem und gutem Hickoryholz
Das Rohmaterial ist jahrelang lufttrocknend gelagert



Feinste Ausführung in gekehelter Form, braun gebeizt in Norwegerart
Die Marke „Lord“ ist auf jedem Ski ersichtlich angebracht

„Lord“ Hickory-Ski sind in zwei Sorten lagernd, und zwar als gewöhnliche Marke „Lord“ und als „Marke Lord Extra Prima“. Letztere Sorte ist Spezial-Auslese

Schiene	180	190	195	200	205	210	215	220 cm
Breite der Skimitte	70	71	72	72	73	73	74	74 cm
Marke „Lord“	S	50.—	53.—	55.—	56.—	58.—	59.—	61.— 62.—
Marke „Lord Extra Prima“	„	58.—	61.—	63.—	64.—	66.—	67.—	69.— 70.—

Die Marke „Lord Extra Prima“ ist auch in extrabreiter Ausführung mit ca 5 mm breiterer Skimitte erhältlich. Preis ist hierfür um S 3.— pro Paar höher.

ORIGINAL-NORWEGISCHE HICKORY- SKISCHIENEN

DER NORWEGISCHE HICKORY-SKI BEHAUPTET SEINEN RUF ALS IDEALSTES SPORT-GERÄT FÜR DEN TURENFAHRER

AUSFÜHRUNG UND LINIE DER SCHIENEN SIND SPORTLICH ERSTKLASSIG, DAS MATERIAL IST BESTES, ZÄHESTES HICKORYHOLZ, BRAUN GEBEIZT

HICKORYHOLZ IST DEN EINFLÜSSEN DER VERSCHIEDENEN SCHNEEARTEN AM WENIGSTEN UNTERWORFEN

MARKE MARIUS ERIKSEN, OSLO

Für Turen, Abfahrtslauf und Slalom haben sich die beiden Modelle „Hannes Schneider“ und „Seelos“ ausgezeichnet bewährt.

Einzelwünsche berücksichtigend, wurde das Modell „Seelos“ auch in flacher Form hergestellt.

Schiene	185—195	200—215	220—230 cm
Modell „Hannes Schneider“, gekehlt	S 82.—	84.—	86.—
„ „Seelos“, gekehlt	„ 82.—	84.—	86.—
„ „Seelos“, flach	„ 82.—	84.—	86.—
Spezial-Langlaufmodell mit verbreiteter Standplatte			88.—
„ -Sprungschienen			88.—

MARKEN L. H. HAGEN & CO. UND GRESVIG, OSLO

Schiene	Abfahrts- und Slalom-Ski in gekehelter Form		
	190—195	200—215	220—230 cm
S	74.—	76.—	78.—

MARKE JOHANSEN & NILSEN, OSLO

Schiene	Abfahrts- und Slalom-Ski in gekehelter Form		
	190—195	200—215	220—230 cm
S	78.—	80.—	82.—

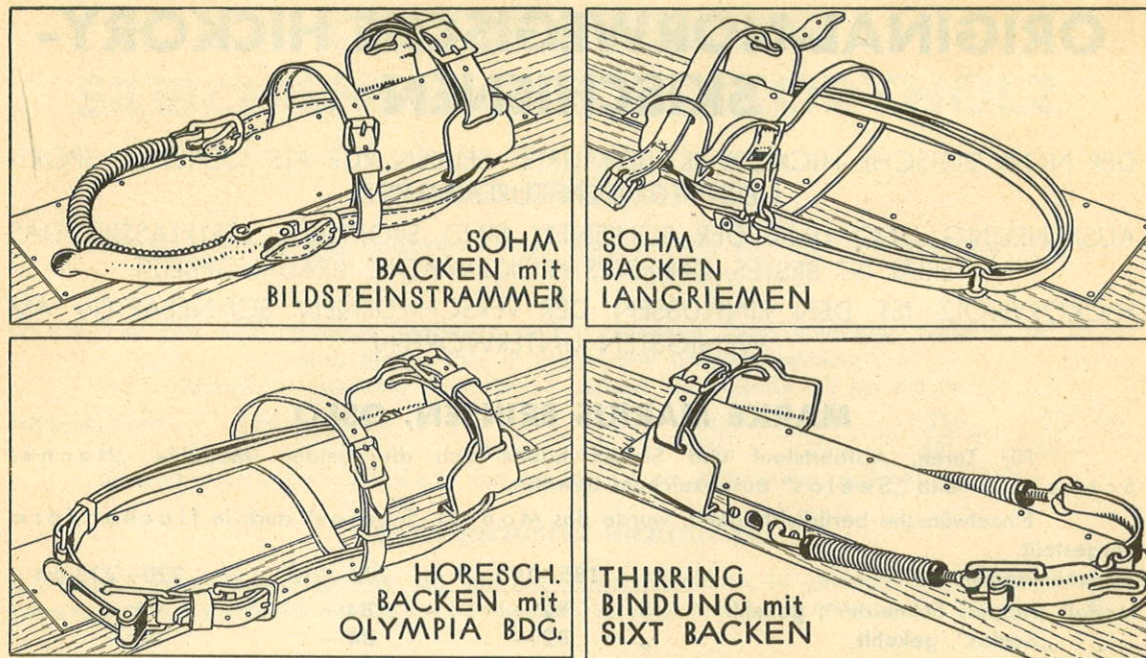
MARKEN R. AMUNDSEN & CO. UND TH. HANSEN, OSLO

Schiene	185—195			200—215			220—230 cm		
	S	56.—	58.—	60.—	68.—	70.—	72.—	74.—	76.—

ERSTKLASSIGE SPRUNGSCHIENEN

verschiedener norwegischer Marken in Längen von 230 bis 240 cm S 88.—

**ZUR FREIEN BESICHTIGUNG MEINER
SKIABTEILUNG LADE ICH ALLE MEINE
VEREHRTEN KUNDEN UND WINTER-
SPORTLER HÖFLICHT EIN**



BANDBACKEN

DURCHSTECKBACKEN FÜR DAS STEMMLOCH, MODELL HUITFELD

Original-Horeschowskybacken, starke Bandbacken, in Form laut Zeichnung, blank geschweert, Normalgröße 19 cm lang, 6 cm breit pro Paar	S	1.—
für extrabreite Ski 21 " " 6 " " " "	"	1:20
Original-Sohmbacken, extrastark, aus bestem steirischen Holzkohleneisen, blank geschweert, mit Marke „Victor Sohm Bregenz“. Siehe obige Zeichnung Normalgröße 19 cm lang, 5 1/2 cm breit pro Paar	"	1.—
für extrabreite Ski 21 " " 5 1/2 " " " "	"	1:30
Original-Sixtbacken, starke Bandbacken, in Form laut obiger Zeichnung Normalgröße 19 cm lang, 6 cm breit pro Paar	"	1:40
Kinder-Huitfeldbacken, 16 cm lang, 5 cm breit, pro Paar	"	—80

AUFSCHRAUBBACKEN

HOESCHOWSKY-BACKEN

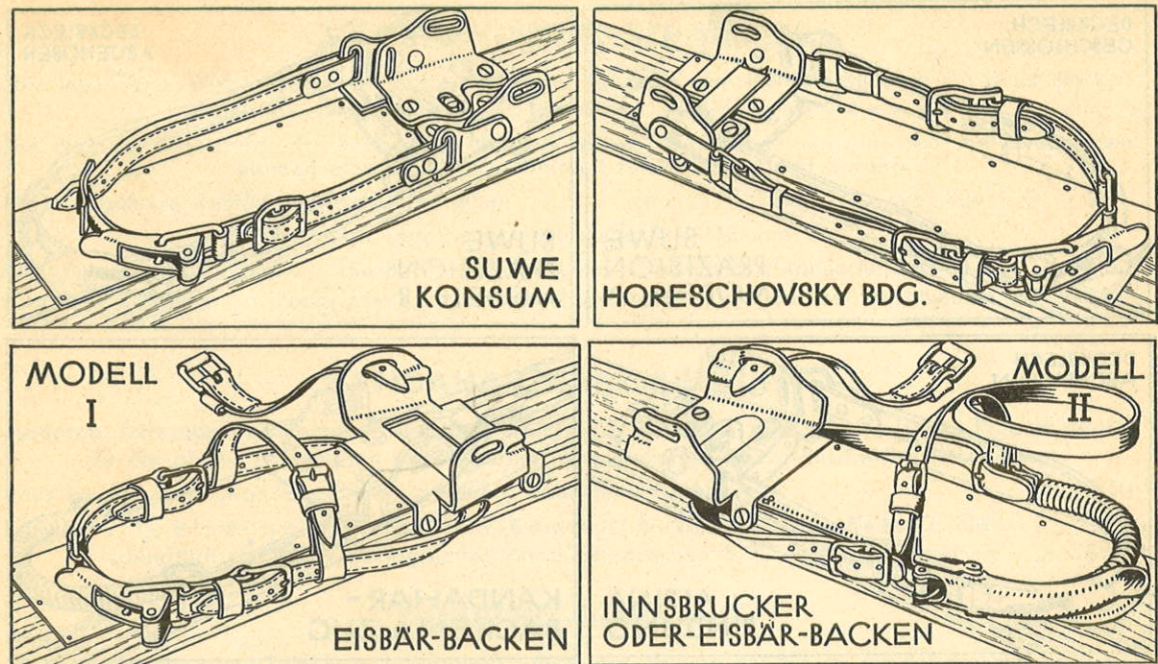
Gutes Modell einer Aufschraubbindung, bei welcher die Haltbarkeit durch seitlich verschraubten Steg gesichert ist. Siehe Abbildung Seite 9

Ausführung O mit eingeneteten Laschen für die Schlaufriemen
Ausführung A mit aushängbaren Laschen für die Nietriemen

Damenbacken 55 mm breit, O oder A, ohne Riemen	S	3:80
Herrenbacken 60 mm " O " A, " "	"	3:80
Herrenbacken 65 mm " O " A, " " extrabreites Abfahrtmodell	"	4:30
Komplette Bindung mit eingeschlaufem oder eingenetetem prima Rotchrom-Lederzeug mit Schweizerstrammer. Ausführung O oder A	"	8:50
Komplette Bindung wie vorher beschrieben, aber mit extrabreiten Herrenbacken, 65 mm breit. Ausführung O oder A	"	9.—

„SUWE“-KONSUM-BACKEN

Abbildung Seite 9. Sichere Verschraubung, verlängerte Führung durch die Riemenlaschen		
„Suwe“-Konsum-Backen, verkadmiert, mit Riemenlaschen, ohne Lederzeug	S	3:90
Komplette Bindung mit prima Rotchrom-Lederzeug und Schweizerstrammer, entweder Doppelleider genietet oder geschlaufes Modell, Damen- u. Herrengößen	"	8:40
„Suwe“-Konsum-Backen ohne Riemenlaschen, für Durchzugsriemen, ohne Lederzeug	"	3:60



AUFSCHRAUBBARE BAND-BACKEN

Diese erfreuen sich im modernen Skilauf der größten Beliebtheit

INNSBRUCKER-BACKEN

Laut obiger Abbildung Modell II

Beste Qualität in Material, rostsicher verkadmiert, Normallänge 17 cm	S	2:10
Extralänge 19 " " " "	"	2:30

ORIGINAL EISBÄR-BACKEN

Laut obigen Abbildungen in Modell I oder Modell II zu haben

Modell I ist ein schmalerer Backen, besonders für Damenski geeignet, Modell II ist die geeignetste Form für Turen- und Slalom-Ski für Herren

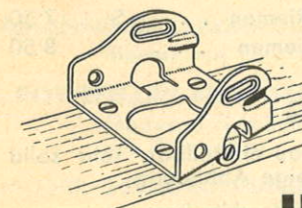
Jedes Paar Original-Backen trägt die Marke „Eisbär“

In erprobt bester Qualität, verkadmiert	S	3.—
-----------------------------------------	---	-----

TIROLER-MEISTER-BACKEN

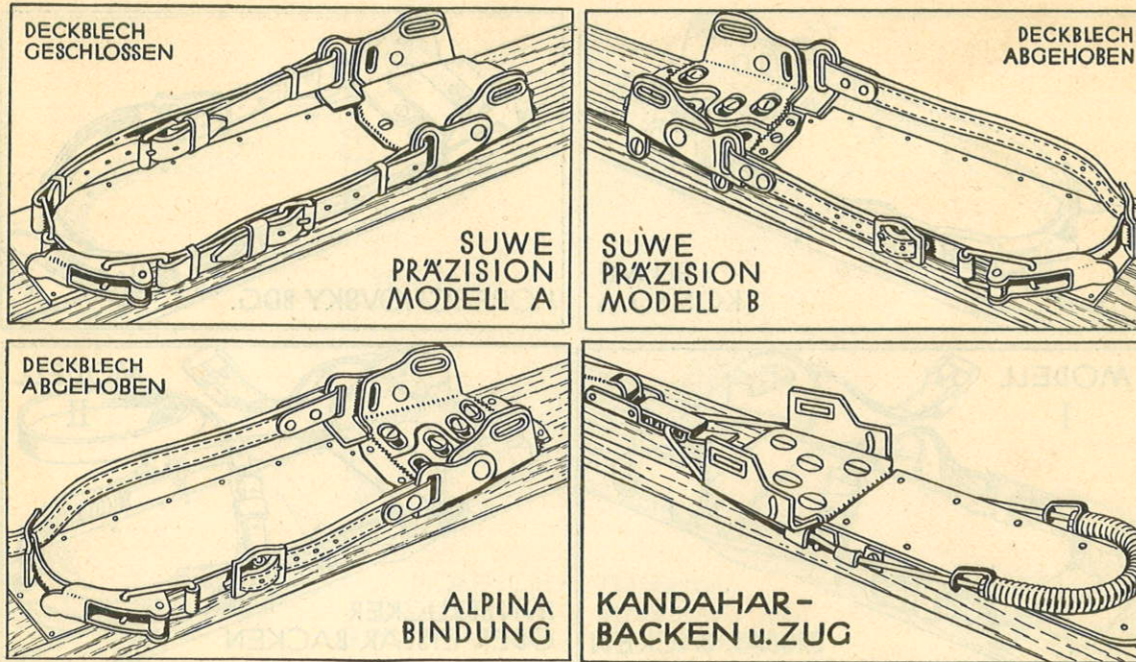
Neue Abart von aufschraubbaren Bandbacken mit vorversetzten Schraublaschen. Siehe Abbildung.

In bester Stahlqualität, verkadmiert	pro Paar	S	2:70
Lederzeug für alle obige Sorten Backen siehe Seite 12 und 13			



JUGEND-BINDUNGEN

Kinder-Durchzugsbacken, 16 cm lang, 5 cm breit	pro Paar	S	—80
Huitfeld-Lederzeug mit Strammer, zu obigen Backen passend, einfaches prima Leder, doppelseitig schnallbar	pro Paar	"	3:50
Größere Ausführung von Jugendlederzeug aus Doppelleider in Chrom, mit Strammer beiderseits schnallbar	pro Paar	"	5.—
Kinder-Aufschraubbacken, Modell Horeschowsky, verzinkt, samt Schrauben	pro Paar	"	1:80
Dieselben komplett, mit Lederzeug und Unterlagsplatten	pro Paar	"	4:80
Kinder-Aufschraubbacken, Modell Suwe, mit eingenetetem Lederzeug	pro Paar	"	4:80
Verstellbare „Präzisions“-Kinderbindung. Praktische und feinste Ausführung einer leicht verstellbaren Kinderbindung, siehe Abbildung auf Seite 10 als „Präzisions-Modell A“, samt Lederzeug, in genietet oder geschlauft mit den nötigen Unterlagsplatten	pro Paar	"	7.—



VERSTELLBARE BINDUNGEN

SUWE-PRÄZISIONS-BINDUNG

Best verstellbare Backenbindung laut obigen Abbildungen. Ausführung in bestem Stahlmaterial. Lederzeug aus bestem doppeltem Chromleder in rot. Damen- und Herrengößen

Modell A: Bindung ist mit 6 Stellschrauben von oben her befestigt. Komplette Bindung aus brüniertem Stahl, mit eingenetetem oder eingeschlaufem Lederzeug und mit Unterlagsplatten S 13:50

Armee-Modell B: Besonders widerstandsfähige Bindung, beim österreichischen Heer in Verwendung. Ausführung mit Grundplatte, welche seitlich mit 4 Schrauben befestigt ist und dadurch die Dauerhaftigkeit der Bindung erhöht. Die 6 Stellschrauben verbleiben wie bei Modell A und sind in die Grundplatte versenkt. Komplette Bindung aus Stahl, verkadmiert, mit eingenetetem oder eingeschlaufem Lederzeug und mit Unterlagsplatten „ 14:50

SUWE-PRÄZISIONS-BACKEN

Ohne die seitlichen Riemenlaschen, geeignet zur Verwendung von Durchzugsriemen. Damen- und Herrengößen

Backen allein mit Unterlagsplatten, Modell A, ohne Riemenlaschen, ohne Riemen . . . S 7:50

Backen allein mit Unterlagsplatten, Modell B, ohne Riemenlaschen, ohne Riemen . . . „ 8:50

ATTENHOFER „ALPINA“-BINDUNG

Beliebte Schweizer Turenbindung, österreichisches Erzeugnis. Backen genau einstellbar, sehr solid in Qualität und Haltbarkeit. Damen- und Herrengößen. Siehe obige Abbildung

Ein Paar Alpina-Bindung komplett mit prima eingenetetem oder eingeschlaufem Lederzeug und original Attenhofer-Strammer sowie mit Stahlunterlagsplatten S 15:—

Ein Paar Alpina-Backen mit Riemenlaschen, ohne Lederzeug und ohne Strammer „ 10:—

Ein Paar Alpina-Backen ohne Riemenlaschen, geeignet zur Verwendung von Durchzugsriemen, ohne Lederzeug und ohne Strammer „ 9:—

KANDAHAR-BACKEN

Moderne, leicht verstellbare Bindung für alpine Fahrart, laut obiger Abbildung. Präzisionsarbeit in bester Stahlqualität. Damen- und Herrengößen

Preis der Kandahar-Backen einschließlich der Fußunterlagsplatten aus Stahl S 9:—

Komplette Bindung, Kandahar-Backen und Kandahar-Kabelzugbindung (siehe auch Seite 11) ohne Zehenriemen S 22:—, mit Zehenriemen „ 23:50

BILDSTEIN-FEDER-STRAMMER

von Ing. Sepp Bildstein. Ersetzt das unelastische Fersenteil der Huitfeld-Bindung mit einer starken Stahl-Spiralfeder mit großem Strammer. Abbildung siehe Seite 8

Die Bindung liegt durch das federnde Fersenteil immer stramm an und gibt doch bei eventuellen Stürzen elastisch nach. Geeignet für Turenlauf und Sprung

Neue verstärkte Ausführung, mit 2 Schnallen pro Paar S 8:—

Gutes Lederzeug hierzu siehe Seite 12 und 13

Ristriemen, eingenäht in die Bildsteinstrammer aus Spezial-Rotchromleder, pro Paar „ 1:60

Ristkreuzriemen (Fangriemen), verhindert das Entgleiten des Ski bei eventuellem Sturz. Aus Spezial-Rotchromleder pro Paar „ 2:40

KANDAHAR-KABELBINDUNG

Moderne, federnde Kabelbindung laut Abbildung auf Seite 12. Erprobte Schweizer Patentbindung für die alpine Fahrart, mit verstellbarem Diagonalzug. Österreichische Präzisionsarbeit

Preis für ein Paar „Kandahar“-Kabelbindung, ohne Bindungsbacken S 13:50

Komplette Bindung mit verstellbaren „Kandahar“-Backen (siehe auch Seite 12) einschließlich der Stahlunterlagplatten ohne Zehenriemen S 22:—, mit Zehenriemen „ 23:50

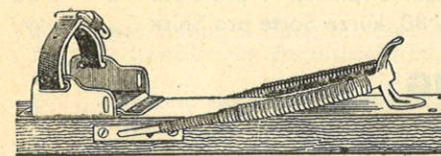
THIRRING-BINDUNG

Federnzugbindung laut Zeichnung auf Seite 8. Gute Anfederung der Ski an die Schuhsohle, wodurch die Verwendung von Fersenrückzugfedern entbehrlich wird. Verstärkte und verbesserte Ausführung, mit Rakovsky-Strammer. Backen können in beliebiger Art verwendet werden

Preis pro Paar (ohne Backen) S 13:—

Kanonmodell, mit extrastarker Federung, nur für Rennläufer, nicht für Turenfahrer „ 14:—

LIGULA-BINDUNG



Federnzugbindung, welche leichtes An- und Abschnallen ohne Bücken ermöglicht. Mittels beidseitigem Schraubengewinde leicht verstellbar. Ohne Strammer — ohne Riemenzeug

Preis für ein Paar Bindung in bester Stahlausführung, verkadmiert, ohne Zehenbacken, verpackt in kleiner Aluminiumdose . . . S 10:60

WEITERE BINDUNGSARTEN:

AMANSIS HAKERLBINDUNG

Riemenlose Langlaufbindung. Preis ohne Backen und ohne Zehenriemen . . . S 4:50

„ROTTEFELLA“ BROR-WITH-BINDUNG

Moderne riemenlose Langlaufbindung. Preis ohne Backen, aus Stahl „ 11:—
aus Aluminium „ 15:—

MOSER-GERIN-BINDUNG

Federbindung, ohne Sohle, leicht verstellbar. Ohne Lederzeug „ 10:50
Mit prima Lederzeug „ 16:—

ALPENSKI-BINDUNG

Erstes Modell einer federnden Stahlsohlenbindung „ 30:—

BILGERI-BINDUNG

Federbindung mit Stahlsohle. Bindung ohne Riemen, einschließlich der Zelluloid-Platten „ 20:—
Spezial-Chromfettgare Riemengarnitur = 4 Stück Riemen „ 3:60

WIENER-BINDUNG

Federnde Sohlenbindung, Preis ohne Riemen „ 19:—
Spezial-Chromfettgare Riemengarnitur = 4 Stück Riemen „ 3:60

HUITFELD-LEDERZEUG

komplett mit Zehenriemen und Ristriemen. Preise pro Paar

AUS DOPPELLEDER MASCHINGENÄHT:

Nr. 1	Konsum Lederbindung, außen Chromleder, innen Rindsleder, mit Schweizer Strammer	S	5.—
" 2	Prima Lederbindung, beiderseits starkes Chromleder in rot oder braun, mit Schweizer Strammer	"	7.—

AUS DOPPELLEDER DURCHAUS HANDGENÄHT:

Nr. 3	Extraprima Lederbindung, beiderseits Chrom-Kernleder in rot, grau oder grün, mit Schweizer Strammer	S	8.—
" 4	Spezial Lederbindung aus bestem Chromfettgarleder in rot, solideste Sattlerhandarbeit, mit original Attenhofer-Strammer	"	9.—

AUS EINFACHEM LEDER:

Komplette Bindung bestehend aus extradickem Durchzugsriemen aus einfachem Leder, montiert mit Strammer mit zwei Dornschnallen. Außerdem Zehen- und Ristriemen

Nr. 5	Billige Lederbindung, Chromleder, braun mit Schweizer Strammer	S	4.50
" 6	Prima Lederbindung aus starkem Chromleder in rot, mit Schweizer Strammer	"	5.70
" 7	Extraprima Lederbindung aus Spezial-Rotchromleder, mit Schweizer Strammer	"	7.80
" 8	Burghard-Lederbindung aus starkem Chromfettgarleder in rot, deutsche Markenware, mit Schweizer Strammer	"	9.—

LEDERZEUG ZUM EINNIETEN ODER EINSCHLAUFEN

für verschiedene Arten Aufschraubbacken mit Laschen

Nr. 9	Aus Spezial Rotchromleder, bestehend aus den Einniet- oder Einschlaufriemen, sowie Zehenriemen und zweischnalligen Schweizer Strammer	S	5.50
	Reserve-Einzelriemen hiezu: lange Sorte pro Stück S —80, kurze Sorte pro Stück	"	—60

KINDER-LEDERZEUG

Nr. 10	Kinder-Lederbindung aus starkem, einfachem Chromleder rot mit Jugendstrammer, doppelseitig schnallbar, in 3 Größen	S	3.50
" 11	Kinder-Lederbindung aus prima Doppelleder in Rotchrom, doppelseitig schnallbar, mit Jugendstrammer. — Größere Jugendausführung auch für Damen-größen verwendbar	"	5.—

LANGRIEMEN-BINDUNG

Prima	Langriemen aus Chromleder in rot, mit Klemmschnallen	S	5.50
	Hiezu Zehenriemen aus gleichem Chromleder	"	1.20
Erstklassige	Langriemen aus Spezial-Chromfettgarleder in rot, besonders dauerhaft, wenig dehnbar, Marke Burghard, mit 2 Ringen und Klemmschnallen, Zeichnung siehe auf Seite 8	"	8.—
	Hiezu Zehenriemen aus gleichem Spezialleder	"	1.60

LANGRIEMEN-STRAMMERBINDUNG

Olympia-Lederzeug laut Zeichnung auf Seite 8

Günstige Kombination einer Langriemenbindung in Verbindung mit einem Strammer. Vorzüge: Einfachheit, rasches Anlegen, guter Sitz, keine Näharbeit, leicht auswechselbar. Die Riemen laufen doppelt durch das Stemmloch

Aus Prima-Chromleder in rot mit Schweizer Strammer, komplett, mit Zehen- und Ristriemen	pro Paar	S	7.—
Ersatz-Langriemen zu dieser Bindung	pro Stück	"	1.70
Aus Spezial-Chromfettgarleder, Marke Burghard, in rot, beste Qualität, mit Schweizer Strammer, ohne Rist- und ohne Zehenriemen	pro Paar	"	6.50
Hiezu Ristriemen pro Paar S 1.60 und Zehenriemen	"	"	1.60
Ersatz-Langriemen zu dieser Spezialbindung	pro Stück	"	2.30

ERSATZTEILE ZUR HUITFELD-BINDUNG

Durchzugsriemen, maschingenäht aus doppeltem Leder, chromgegerbt, rot	pro Stück	S	1.—
Durchzugsriemen, handgenäht, beste Qualität aus doppeltem Spezial-Chromfettgarleder in rot, beiderseits gleich	"	"	1.50
Durchzugsriemen ohne Naht, einfaches, besonders starkes Leder: aus prima Chromleder, rot, 50 cm lang, pro Stück S —90, 65 cm lang	"	"	1.10
aus Spez.-Chromfettgarleder, rot, 50 " " " " 1.10, 65 " " " "	"	"	1.30
aus Original Burghard-Leder, unverwüstliches deutsches Markenleder in Rotchrom, Länge 45–50 cm, pro Stück S 1.40, 55–60 cm Länge	"	"	1.90
Fersenteil mit Strammer aus prima doppeltem Leder, handgenäht, außen Chromleder, innen Rindsleder, Schweizerstrammer	"	"	1.60
aus doppeltem Spezial-Chromfettgarleder in rot, handgenäht, beiderseits gleiches Leder mit Original Attenhofer-Strammer	"	"	2.—
Ristriemen aus Chromleder in rot	"	"	—50
aus Spezial-Chromfettgarleder in rot	"	"	—80
Ristumlaufriemen aus Spezial-Chromfettgarleder in rot	"	"	1.—
Moderne Ristkreuzriemen (Fangriemen) aus Spezial-Rotchromleder, pro Paar	"	"	2.40
Moderne Fersenfessel (Ristkreuzriemen mit Knöchelschutz) aus Spezial-Rotchromleder	"	"	3.50
Zehenriemen zur Huitfeldbindung aus prima Chromleder in rot	pro Stück	"	—50
aus Spezial-Chromfettgarleder in rot	"	"	—80
Jugend-Strammer für Kinderbindungen	"	"	—30
Jugend-Strammer mit zwei angelenkten Schnallen	"	"	—80
Schweizer- oder Ingab-Patent- oder Rakovsky-Strammer ohne Schnalle	"	"	—60
Dieselben mit einer Schnalle S —90, mit zwei Schnallen	"	"	1.—
Original Attenhofer-Strammer, Schweizer Patent, ohne Schnalle	"	"	—70
Derselbe mit einer Schnalle S 1.20, mit zwei Schnallen	"	"	1.40
Riemenverbindungs-Schnalle, praktische Neuheit zur sofortigen Verbindung der Enden eines gerissenen Durchzugsriemens	"	"	—70

UNTERLAGSPLATTEN

		Pro Paar	
A	aus Stahlblech in blau, in verschiedenen Breiten	S	—40
B	" schwedischem Federstahl in blau, härtestes Material	"	—70
C	" verkadmiert	"	1.—
D	" Gummi, stark und dauerhaft	"	1.—
E	" Zelluloid, in gelb, weiß, braun und anderen Farben, 2 mm stark	"	1.40
F	" weiß, 0.7 mm stark, für starre Bindungen	"	1.—
H	" starkem Stahlblech verkadmiert, rückwärts und an den Längsseiten umgebörtelt, Einlage aus starkem Linoleum. Längen 20 und 22 cm	"	1.80

SKI-SPANNVORRICHTUNG

Einfachste und beste Ausführung aus Holz, bestehend aus einem Spitzenspanner mit Ketterl und Splint und einem Mittelklotz	eine Garnitur	S	—50
Obige zwei Teile in Verbindung mit zwei Klemmhölzern mit Flügelschrauben zur Fixierung der unteren und oberen Spannung	eine Garnitur	"	1.40
Letztere Spanngarnitur vermehrt um einen Holzkeil zum Einspannen der Skienden	"	"	2.—
Spitzenspanner „Knickebein“ aus Metall, verstellbar	pro Stück	"	1.50

SKI-BINDEGURTEN

aus starkem Gurtenband, Farbe schwarz-rot, Patent-Klemmschnalle, Länge 50 cm, pro Stück	S	—50
-----------------------------------------------------------------------------------------	---	-----

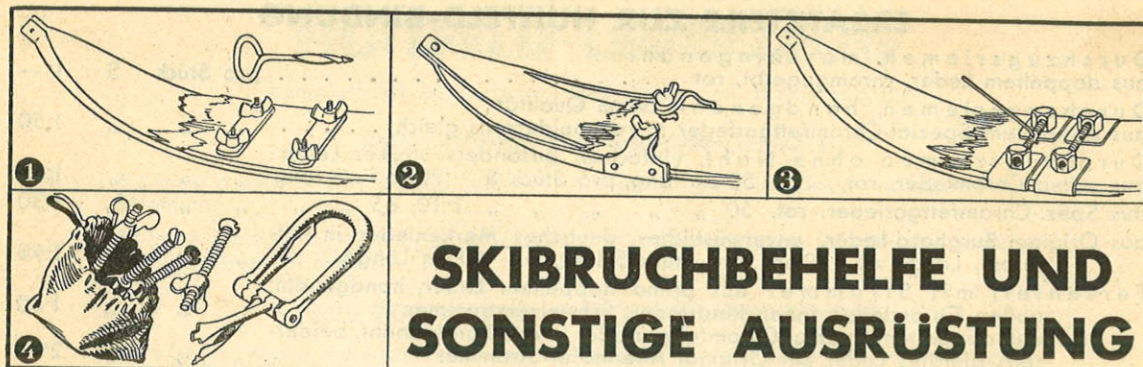
SKI-KLIPS

Aus elastisch federndem Stahlband zur raschen Verbindung der Ski und auch der Stöcke	pro Paar	S	2.50
pro Stück S 1.25			

SKI-GUMMIBAND



Marke Ski-Fix, zur raschen und praktischen Verbindung der Ski. Aus starkem, elastischem Gummi mit einvulkanisierten Haken
Pro Stück S —70, pro Paar S 1.40



SKIBRUCHBEHELFE UND SONSTIGE AUSTRÜSTUNG

SKIBRUCH-REPARATURZEUG „RAPID“

Fig. 1. Einfachstes, leichtes und zweckmäßiges Reparaturzeug für jeden Schienenbruch, bestehend aus zwei Klammern und Schrauben mit Flügelmuttern sowie Holzbohrer in Pappschachtel
In Segeltuchsackerl

S 2.-
„ 2:50

OLYMPIA-SKI-FLICKZEUG SYSTEM „LACHER“

Fig. 3. Idealer Verband für Schienenbrüche jeder Art ohne Hilfe von Werkzeugen zuverlässig und leicht anzubringen, in der Abfahrt nicht hinderlich

„ 3.-

SKIBRUCH-WERKZEUG

Fig. 4. Sehr handliches Werkzeug zur raschen Verbindung einer Skibruchstelle. Bestehend aus 4 Holzschrauben mit Flügelmuttern, ohne Metallsteg aufzumontieren, mit dazu nötigem Werkzeug. Komplet in Segeltuchtäschchen

„ 4:20

RESERVE-SKISPITZE

Aus Aluminium, zweiteilig, wie Fig. 2. Breite verstellbar
Aus Aluminium, dreiteilig

„ 2:60
„ 3.-

SKI-ABZIEHKLINGE

Unentbehrliches Werkzeug für jeden Skiläufer. Abzieh Klinge aus bestem Bandstahl, verwendbar zum Glätten von aufgerauten und unebenen Ski-Gleitflächen, zum Auftragen oder Abkratzen von Skiwachs, Vertiefen der Rille usw.

„ -80

SKI-KRATZER

Aus Hartaluminium zum Abziehen von Skiwachs

„ -50

LAWINENSCHNUR

20 Meter lang, aus 4 mm starker geflochtener Langhanfschnur, in roter Farbe, mit Karabiner

S 2:40

SKI-SCHAUFEL

aus Hartaluminium, Schaufelgewicht 400 Gramm. Zum Freimachen verschneiter Schutzhüttentüren, als Rettungswerkzeug bei Lawinenunfällen und zum Ausschaufeln eines Schneebiwaks eine ideale Hilfe
Ski-Schaukel samt kurzem Holzstiel, zerlegbar

S 15.-

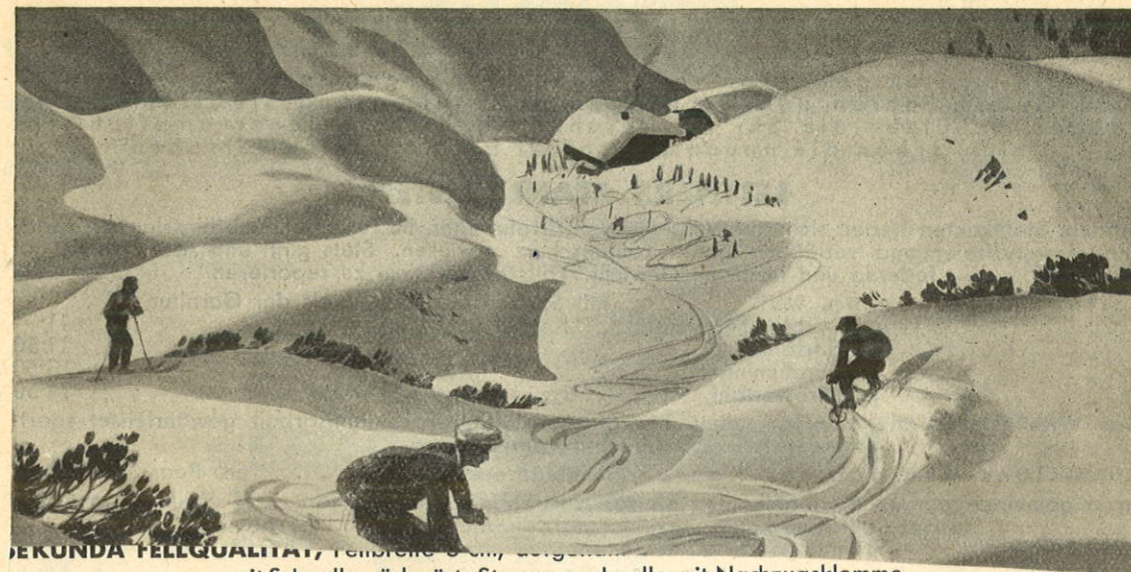
BILGERI-HARSCHEISEN

zum Traversieren steiler, vereister Schneehänge, eine Garnitur
Für die Montage

S 3:60
„ 1:50

SKIREPARATUREN

ALLER ART, SOWIE MONTIERUNGEN VON BINDUNGEN UND KANTEN AUF ALTE ODER NEUE SKI WERDEN SORGFÄLTIGST UND BILLIGST AUSGEFÜHRT



PRIMA FELLQUALITÄT, Fehlfell, Seehundfell, mit Schnalle, rückwärts Strammerschnalle mit Nachzugsklemme
Aus Robbenfell, Preis für alle Längen pro Paar S 12.-
„ Seehundfell, „ „ „ „ „ „ „ 14.-
PRIMA FELLQUALITÄT, Seehundfell in Spezialchromgerbung, montiert auf starkem

FERTIG MONTIERTE SKI

ALLE ANGEFÜHRTEN SORTEN SCHIENEN KÖNNEN MIT BELIEBIGER BINDUNG FERTIG MONTIERT GELIEFERT WERDEN

Erstklassige fachmännische Montage der Bindung auf die Skischienen

pro Paar S 2:50

Montage für Kinderski pro Paar S 2.-

Preisberechnung für komplett montierte Ski:

Summe der Preise für Schienen, Bindung, Riemengarnitur, Unterlagsplatten und Montage

Beispiele:

Preis für ein Paar montierte Ski, 200 cm Länge, Lern-Skischienen aus Eschenholz, flache Form mit Horeschowsky-Bandbacken, Konsum-Lederzeug Nr. 1 und Stahlblechplatten blau
S 12.- + 1.- + 5.- + -40 + 2:50 = S 20:90

Preis für ein Paar montierte Ski, 200 cm Länge, Eschenschienen prima flach, mit Innsbruckerbacken, Prima-Lederzeug Nr. 2 und Stahlblechplatten blau
S 18.- + 2.- + 7.- + -40 + 2:50 = S 29:90

Preis für ein Paar montierte Ski, 200 cm Länge, Eschenschienen extra prima gekehlt, mit Suwe Präzisionsbindung A samt Stahlunterlagsplatten
S 26.- + 13:50 + 2:50 = S 42.-

Preis für ein Paar montierte Ski, 210 cm Hickoryholz, österreichisches Fabrikat Marke extra prima mit Lettner-Stahlkante, Kandahar-Backen und Kandahar-Kabelzug
S 47.- + 17:50 + 23:50 + 2:50 = S 90:50

Beispiel für Kinderski:

Preis für ein Paar montierte Kinderski, 150 cm Länge, prima Eschenholz flach, mit Kinder-Aufschraubbacken, samt Lederzeug und Unterlagsplatten
S 7.- + 4:80 + 2.- = S 13:80

**GRÖSSTES LAGER IN ALLEN SORTEN SKISCHIENEN
AUS AUSGEWÄHLT SCHÖNEM UND GUTEM HOLZMATERIALE,
VOM BILLIGSTEN LERNSKI UND NORMALEM TURENSKI BIS ZUM
FEINSTEN NORWEGISCHEN HICKORYSKI**

SKIKANTENSCHUTZ

Vorteile: Kanten gewähren volle Sicherheit gegen seitliches Abgleiten beim Gehen, Fahren und Schwingen auf steilen und steilsten Harschhängen. Schützen die Ski vor rascher Abnutzung, daher empfiehlt es sich, schon die neuen Ski sofort mit Kanten zu versehen

LETTNERS STAHLKANTEN

Lettners Stahlkanten haben sich durch langjährige Erfahrungen im Turen- und Abfahrtslauf als sportlich einwandfreier und verlässlich guter Kantenschutz erwiesen. Stets glatt und scharf sowie gut federnd und leicht im Gewicht. Falls nötig, leicht zu reparieren

Lettner Stahlkanten, weiß	mit Spezialschrauben, Preis der Garnitur	S	8.-
" " " blau Federstahl " " " " "	" " " " "	"	11.-
" " Kanten aus Hartbronze	" " " " "	"	11.50
" " " Duraluminium	" " " " "	"	13.50
" " " Nirostastahl	" " " " "	"	14.50

Das Wichtigste ist die Montage, denn nur die sorgfältige Fachmannsarbeit gewährleistet sportgerechte Kanten

Präzisions-Montage der Kanten, beliebige Sorte pro Paar S 8.50
Im allgemeinen werden die Stahlkanten bis fast zur Skispitze angebracht. Auf Wunsch kann die Skispitze mit Kunstkante versehen werden. Mehrkosten S 7.- pro Paar

OLYMPIA-SKI-FLICKZEUG SYSTEM „LACHER“

Fig. 3. Idealer Verband für Schienenbrüche jeder Art ohne Hilfe von Werkzeugen zuverlässig und leicht anzubringen, in der Abfahrt nicht hinderlich " 3.-

SKIRIICH-WERKZEUG

NEU: NÖBL-KANTE

Eine wirkliche „Kante“ aus Hartstahl. Keine Schrauben, aus einem Stück. Ohne Reibung, größte Gleitwirkung. Fast die ganze Holzlauffläche bleibt frei, da die Kante nur 2.8 mm breit ist
Nöbl-Kante für Ski bis 210 cm Länge, Kantenlänge 155 cm, samt Präzisionsmontage S 20.-
" " " " über 210 cm " " 170 cm, " " " " 22.-

CERNYS KUNSTKANTEN

Aus leichtem, hartem Zellstoff, in die Gleitflächen eingelassen und eingeklebt
Beliebter und dauerhafter Kantenschutz, besonders elastisch

Preis einer Garnitur Kunstkanten samt Präzisions-Montage In Kantenbreite 6 mm S 20.-
" " " " " 8 mm " 22.-

CERNYS KUNSTKANTENSPITZEN

Als Kombination zu verschiedenen Metallkanten zum Schutze der Skispitzenkanten. Aus hartem Zellstoff in der Breite von 8 mm, besonders elastisch, in Farbe rot-violett

Preis einer Cerny Kombinations-Spitzenkante, gleichzeitig montiert mit einer Metallkante pro Paar S 7.-
Wird die Cerny Spitzenkante allein montiert, ist der Preis " 9.-

ALLGEMEINE BEMERKUNG ZUR KANTENMONTIERUNG:

Bereits in Benützung gewesene Ski müssen zwecks Anbringung der Kanten abgezogen werden
Der Preis für dieses Abziehen der Lauffläche ist S 2.50 pro Paar

FERSEN-RÜCKZUGFEDERN

AMSTUTZ-FERSENFEDER

Österreichisches Erzeugnis nach Original Schweizer Modell von Dr. W. Amstutz

Diese Feder hält durch Zugkraft die Ferse an die Skischiene fest und erleichtert damit sowohl das Steigen als auch das Schwingen und den Sprung. Material bester Stahl

1 Paar Original-Amstutz-Federn S 6.-, Befestigungsgurten dazu S 1.-

BERNINA-FERSENFEDER

Ähnlich der Amstutz-Rückzugfeder. Preis einer Garnitur Berninafedern S 4.-
Befestigungsgurten dazu " 1.-

MOLMAX-FERSENFEDER

Im System gleich der oben beschriebenen Amstutzfeder. Mit praktischer Einhängevorrichtung
Preis einer Garnitur Molmax-Federn S 3.20, Befestigungsgurten dazu S 1.-

INGAB-FERSENFEDER

Dieses System besteht aus starker, langer Hauptfeder und kürzerer Sicherungsfeder, welche bei stärkerer Beanspruchung die Hauptfeder entlastet

Preis einer Garnitur „Ingab“-Fersenschwungfedern samt Befestigungsgurten und einer Reservesicherungsfeder S 4.20
Einzelne Reservesicherungsfedern pro Stück " 1.50

MOLMAX-GUMMIFERSENZUG

Prima Zug aus Paragummi, inklusive Befestigungsgurten S 4.80

GUMMIZUG „ELASTER“

Guter Fersenzug mit Garantie für Haltbarkeit. Eine Garnitur inklusive Gurten S 4.50

SEEHUNDFELLSTREIFEN

SCHNALLFELLE

SEKUNDA FELLQUALITÄT, Fellbreite 5 cm, aufgenäht auf starke Gurten. Vordere Querverbindung mit Schnalle, rückwärts Strammerschnalle mit Nachzugsklemme

Aus Robbenfell, Preis für alle Längen pro Paar S 12.-
" Seehundfell, " " " " " " " " " " 14.-

PRIMA FELLQUALITÄT, Seehundfell in Spezialchromgerbung, montiert auf starkem Leinengurt. Allerbeste Ausführung in Qualität der Felle und in der Näharbeit. Vordere Querverbindung mit Schweizer Häkli, rückwärts Strammerschnalle mit Nachspannungsklemme. Äußerst einfache, sichere und rasch lösbare Bindung

Fellbreite 5 cm, in allen Längen pro Paar " 26.-
Fellbreite 6 cm, " " " " " " " " " " 32.-

Umänderung anderer Bindungen auf die obige Strammerschnallen-Bindung inklusive neuer Bindungsgurten pro Paar " 4.-

STÜCKLFELLE. Billige Fellstreifen aus kleineren Fellresten gestückelt, montiert auf Gurten, zum Aufschnallen komplett montiert. Alle Längen pro Paar " 10.-

KURZFELLE, schnallbar aus Gurt, in der Mitte unter der Bindung zirka 55 cm Fell " 7.-

KLEBEFELLE

SEKUNDA KLEBEFELLE. Seehundfellstreifen, 6 cm breit, in Chromgerbung. Preis für alle Längen pro Paar S 15.-

SPEZIAL-KLEBEFELLE. Prima Qualität in Seehundfellen, chromgegerbt, Fellbreite 6 cm, in allen Längen pro Paar " 29.-

EXTRA SPEZIAL-KLEBEFELLE. Ausgesucht schönste Seehundfelle in Spezial-Chromgerbung, allerbeste Qualität. Fellbreite 6 cm, in allen Längen pro Paar " 36.-

SCHNALLBARE KLEBEFELLE

Bilgeri-Felle, Kombination von Schnell- und Klebefellen, über die vorderen zwei Drittel der Skilänge reichend. Nur aus allerbesten Seehundfellen, in Breite 6 cm, Unterlage feiner Leinengurt für Skilängen bis 200 cm pro Paar S 29.-, für Ski über 200 cm pro Paar S 30.-

FELLERSATZSTREIFEN

Steiggurten, Fellersatz aus starken Gurten, 5 cm breit, pro Paar S 4.-
Dieselben in Gurtenbreite 6 cm " " " 4.50

PLUSCHFELLE, MARKE „BERGZIEGE“. Erprobt guter Ersatz für Seehundfelle, Farbe schwarz, Fellbreite 6 1/2 cm, aus einem Stück, nicht gestückelt. Als Klebefell pro Paar " 18.-
Als Schnellfell mit Gurtenunterlage " " " 24.-

PLUSCHFELLE, MARKE „SCHWEIZER BERGFELL“. Guter Seehundfellersatz, Farbe weiß. Als Klebefell pro Paar " 16.50
Als Schnellfell mit Häkli und Strammerschnallen " " " 18.50

GLEIT- UND STEIGWACHSE

SCHOLZ-GLEIT- UND STEIGWACHSE

Scholz-Gleitwachs, zugleich Grund-Teerwachs, in runder Schiebedose . . .	S	—80
Scholz-Universal-Gleit- und Steigwachs für alle Schneearten, in . . .	"	—80
Scholz-Steig- und Gleitwachs „Medium“ für Pulverschnee in runder . . .	"	—90
Scholz-Fellwachs. Spezialwachs für Fellbefestigung, haftet auch auf feuchten Ski	"	—90
Scholz-Klister für Firn und Harsch, auch Fellbefestigungswachs, in Blechdose . . .	"	1:40

SOHM-STEIG- UND GLEITWACHSE

Sohm-Gleitwachs, roter Zettel. Bestbewährte Skiglätte, nur für die Abfahrt, in runder Schiebedose	S	—90
Sohm-Steig- und Gleitwachs, gelber Zettel. Bestes Steigwachs bei mäßiger Kälte. Geeignetstes Wachs für Klebefelle, in runder Schiebedose . . .	"	—90
Sohm-Steig- und Gleitwachs, grüner Zettel. Steigwachs bei Pulverschnee. In runder Schiebedose	"	—90
Sohm-Universalwachs, blauer Zettel. Gleit- und Steigwachs für alle Schneearten, auch nassen und Firnschnee. Auch Fellwachs, in runder Schiebedose . . .	"	—90
Sohm-Klisterwachs, goldener Zettel. Gleit- und Steigwachs für Firnschnee. In runder Schiebedose	"	—90
Sohm-Klister für nassen Schnee und Firn in großer Zinntube	"	1:20

BILGERI-WACHSE

Bekanntes Steig- und Gleitwachs in drei Härtegraden: weich, mittel und hart		
In rundem Karton mit Wachselkork. Inhalt 70 Gramm	S	—70
" " " " " " " 110 "	"	1:—

RECORD-GLEIT- UND STEIGWACHSE

Record-Gleitwachs, kleine Packung für 2 bis 3 mal Wachsen	S	—30
Record-Gleitwachs, für Temperaturen bis 6° minus. In Karton mit Wachselkork . . .	"	—80
Record-Gleitwachs, hart, für Pulverschnee. In Blechschiebedose	"	—80
Record-Slalom, besonders gleitfähiges Abfahrtswachs. In Blechschiebedose . . .	"	1:20
Record-Universal, Steig- und Gleitwachs. In Blechschiebedose	"	—80
Record-Mix, Steig- und Gleitwachs für Neuschnee und trockenen Schnee. (Nicht für nassen Schnee.) In Blechschiebedose	"	1:—
Record-Medium, Steig- und Gleitwachs für Pappschnee. In Blechschiebedose . . .	"	1:—
Record-Klister, Steig- und Gleitwachs für Firn und nassen Schnee. In großer Tube mit Holzspachtel zum Auftragen und Verreiben des halbstarren Wachses . . .	"	1:20
Record-Skare, Steig- und Gleitwachs für Harsch und Firn. In großer Tube . . .	"	1:20
Record-Fellwachs für Klebefelle. In Blechschiebedose	"	—90
Record-flüssiges Grund- und Gleitwachs. Auf abgezogene Ski gleichmäßig aufzutragen. Trocknet in 20 Minuten. In 1/8-kg-Blechfläschchen mit Auftragsvorrichtung	"	1:80

DUNZINGER WACHSE

Steig- und Gleitwachs „O“ für Pulverschnee, in Blechdose	S	—90
" " " „P“ „ Pappschnee, „ „	"	—90
Grundwachs „G“ inklusive einer Abziehklinge, „ „	"	1:80

ZOLLERN-WACHS

Deutsches Markenwachs für alle Schneearten. Hält auch auf nassen Ski. Vorzügliches Wachs für Klebefelle. In rundem Karton	S	1:50
-------------------------------------------------------------------------------------------------------------------------------------	---	------

ORIGINAL-NORWEGER WACHSE

Alle Sorten dienen als Gleit- und Steigwachs

Oestbye Mix für trockenen Schnee (Pulverschnee)	eine Dose	S	1:10
Oestbye Medium für Pappschnee	"	"	1:10
Oestbye Klister für Pappschnee, in gelber Blechdose	"	"	1:10
Oestbye „Kanonenschuß“ für Slalom und Abfahrt in Tafel mit Wachselkork . . .	"	"	1:10
Oestbye Klister für nassen Schnee eine Dose oder eine Tube	"	"	1:50
Oestbye Skare für Firnschnee (auch als Unterlage für andere Schmiermittel. Erwärmt auftragen) eine Dose oder einte Tube	"	"	1:50
Bratlie for nysne für trockenen Schnee	eine Dose	"	1:10
Bratlie for blandig für Pappschnee	"	"	1:10
Bratlie for Slalom, bestes Gleitwachs	"	"	1:10
Bratlie Skare for kornsne für Firnschnee	eine Tube oder eine Dose	"	1:50
Bratlie Gruen Klister, für nassen Schnee	"	"	1:50
Tento-Wachs, halbstarres Wachs für alle Schneearten, in Blechfläschchen . . .	"	"	2:70

SKI-ÖL. Zum Imprägnieren der Ski-Gleitflächen. Das Holz wird glatt u. bleibt elastisch. Klebender Schnee findet keine Angriffsfläche
Vor Beginn der Wintersaison die Ski zwei- eventuell dreimal mit Öl einlassen
In Glasfläschchen mit Gebrauchsanweisung S 1:—

SKI-TEER

Breyer-Ski-Teer (Fichtenholzrohteer)	In Glasfläschchen	S	—90
Record-Ski-Teer, rasch trocknend	"	"	1:20
" " " in ca. 1/4-kg-Blechfläschchen	"	"	1:50
Bilgeri-Ski-Teer zum Einlassen der Gleitflächen	In Blechfläschchen	"	1:60

SKIGLISS. Die moderne Dauer-Hartschutzmasse für die Gleitfläche
Der Skiglißbelag ist lange haltbar und das vorzüglichste Gleitmittel für alle Schneearten. Viermaliges Auftragen auf die gereinigte Gleitfläche ergibt einen spiegelglatten Belag, schon die Holz-Lauffläche und kann mit jedem Steigwachs überstrichen werden

In großer Blechdose mit einmontiertem Pinsel (für zwei Paar Ski)	S	4:50
In kleinerer Blechdose (für ein Paar Ski)	"	2:80

AUSTRO-SKILACK.

Dauerbelag für die Gleitfläche. Drei- bis viermal aufzutragen, rasch trocknend

In großer Blechdose mit Filzpinsel	S	2:70
" " " " " " und Abziehklinge	"	3:10

SCHELLACKLÖSUNG.

Rasch trocknendes Gleitmittel bei nassem Schnee.

In Glasfläschchen	S	1:40
-----------------------------	---	------

PARAFFIN.

Bestes Gleitmittel, besonders für nassen Frühjahrsschnee. Einbügeln erhöht die Haltbarkeit. In handlichen Stücken zu ca. 60 Gramm . . . pro Stück

	S	—30
--	---	-----

GRAPHIT-PARAFFIN.

Kleine handliche runde Stücke

Scholz-Graphit-Paraffin in Schiebedose	"	—60
--------------------------------------------------	---	-----

BÜGELKORKE.

Naturkork zum Verreiben und Glätten von Skiwachs

In handlicher Viereckform, 8x5 cm	S	—40
---------------------------------------------	---	-----

SKI-BÜGELEISEN.

Aus Aluminium, mit isoliertem Doppelgriff, flach zusammenlegbar, sehr handlich und nur 100 Gramm wiegend

	S	1:90
--	---	------

SKI-BÜGELAPPARAT.

Das beste Modell zum Einbügeln von Skiwachs. Aus Aluminium, viereckig, mit abschraubbarem Holzgriff; als Brennstoff wird Spiritus in fester Form, am besten die Tabletten „Meta“ verwendet

	S	2:70
--	---	------

SKISACK.

Zum Schutz der Kleidung gegen abfärbendes Skiwachs, reicht vom Skieende bis über die Bindung. Aus Segelstoff, leicht und dicht

	S	3:20
--	---	------

SKISPORTKOSTÜME

FÜR DAMEN UND HERREN

Meine Wintersportkostüme werden aus erstklassigem Material nach guten und praktischen Modellen und in modernen Fassungen gearbeitet

Ausführungsmodelle siehe letzte Umschlagseite

Damen- sowie Herren-Skikostüme werden nach Maß angefertigt, es sind aber auch für raschen Bedarf gangbare Größen lagernd

Große Auswahl der geeigneten Rein-Schafwollstoffe auf eigenem Stofflager

Die in der Tabelle auf nächster Seite ersichtlichen Kostüme können in den folgend bezeichneten Stoffsorten sowie Farben bestellt werden

SKI-KOSTÜMSTOFFE AUS SCHAFWOLLE

Stoffbreite bei allen folgenden Sorten 140 cm

	Meterpreis
SKITRIKOT, BILLIGE SORTE , in dunkelblau und braun	S 12.—
SKITRIKOT-STRAPAZQUALITÄT reine Schafwolle, dicht und stark im Gewebe, Farben dunkelblau und braun	" 15.—
SKITRIKOT-SPEZIALQUALITÄT beliebter, kräftiger Skikostümstoff, beste Schafwolle, glatt und warm, in Farben dunkelblau, schwarz, braun, drap und grau	" 22.—
SKI-GABARDINE prima Schafwollqualität, kräftig und außen glatt. In Farben dunkelblau, grau, drap, braun und grün	" 24.—
SKI-CORD, QUALITÄT W 2 starker, glatter Strapazstoff in allerbesten Schafwolle. Schnee bleibt nicht haften. In Farben grau, drap, braun und dunkelblau	" 24.—
SKI-CORD, QUALITÄT S I wie vorige Sorte, nur in stärkerer und schwererer Schafwollqualität. In Farben grau, drap, dunkelblau und braun	" 28.—
SKI-KAMMGARN österreichisches Edelfabrikat in bester Schafwolle. Sehr strapazfähig, stark, glatt und dicht. In Farben dunkelblau, drap, braun und grau	" 28.—
SKI-KAMMGARN MIT MARKE „OBERST BILGERI“ allerbeste stärkste Schafwollsorte, besonders dicht und warm. In Farben dunkelblau und braun	" 39.—
SKI-WHIPCORD UND SPEZIAL-CORD original-englische Schafwoll-Spezialqualitäten, stark und sehr dicht. In Farben drap, dunkelblau, grau und braun	" 50.—

ALLE DIESE STOFFE KÖNNEN AUCH METERWEISE BEZOGEN WERDEN

DAMEN-SKIKOSTÜME

Ausführung in erstklassiger Maßarbeit, und zwar sind Jacke oder Weste gut gefüttert mit Baumwollflanell oder Serge

Bemerkung zur Preisaufstellung:

Westen-Kostüme. Darunter ist zu verstehen das Modell „Tirol“ laut Bild auf letzter Umschlagseite. Als Hose kann lange Skihose oder Knickerbocker gewählt werden

Jacken-Kostüme. Darunter ist zu verstehen das Modell „Kitzbühel“ laut Bild auf letzter Umschlagseite. Als Hose kann lange Skihose oder Knickerbocker gewählt werden

Preise für einzelne Hosen sind separat angeführt, und zwar sind lange Skihosen gleich im Preise mit Knickerbockers

SCHAFWOLL-STOFFSORTEN:	Westen-Kostüme	Jacken-Kostüme	Hose allein
Skitrikot, billige Sorte, blau, braun und schwarz	S 85.—	S 100.—	S 30.—
Skitrikot-Strapazqualität, dunkelblau und braun	" 95.—	" 110.—	" 36.—
Skitrikot-Spezialqualität, dunkelblau, schwarz u. braun	" 120.—	" 135.—	" 46.—
Gabardine, dunkelblau, grau, drap, braun und grün	" 125.—	" 140.—	" 48.—
Cord, Qualität W 2, dunkelblau, grau, drap und braun	" 125.—	" 140.—	" 48.—
Cord, Qualität S 1, dunkelblau, grau, drap und braun	" 138.—	" 153.—	" 53.—
Ski-Kammgarn, dunkelblau, drap, rostbraun und grau	" 138.—	" 153.—	" 53.—
Kammgarn, Marke „Oberst Bilgeri“, blau und braun	" 170.—	" 185.—	" 68.—
Ski-Whipcord und Spezial-Cord, original-englische Spezialqualitäten in vielen guten Farben	" 205.—	" 220.—	" 82.—

Bei Verwendung von warmem, dünnem Schafwollfutter für die Jacke erhöht sich der Kostümpreis um S 8.—, bei Halbseidenfutter um S 5.—

Damen-Skihosen vom Lager oder Anfertigung nach Maß zu gleichem Preise

HERREN-SKIKOSTÜME

Ausführung in erstklassiger Maßarbeit, und zwar sind Rock oder Weste gut gefüttert mit Baumwollflanell oder Serge

Bemerkung zur Preisaufstellung:

Westen-Kostüme. Darunter sind zu verstehen die Modelle „Dachstein“, und „Semmering“ laut Bilder auf letzter Umschlagseite. Als Hose kann lange Skihose oder Knickerbocker gewählt werden

Rock-Kostüme. Darunter sind zu verstehen die Modelle „Oslo“ und „Rax“ laut Bilder auf letzter Umschlagseite. Als Hose kann lange Skihose oder Knickerbocker gewählt werden

Preise für einzelne Hosen sind separat angeführt, und zwar sind lange Skihosen gleich im Preise mit Knickerbockers

SCHAFWOLL-STOFFSORTEN:	Westen-Kostüme	Rock-Kostüme	Hose allein
Skitrikot, billige Sorte, blau, braun und schwarz	S 90.—	S 105.—	S 30.—
Skitrikot-Strapazqualität, dunkelblau und braun	" 100.—	" 115.—	" 36.—
Skitrikot-Spezialqualität, dunkelblau, schwarz u. braun	" 125.—	" 140.—	" 46.—
Gabardine, dunkelblau, grau, drap und braun	" 130.—	" 145.—	" 48.—
Cord, Qualität W 2, dunkelblau, grau und drap	" 130.—	" 145.—	" 48.—
Cord, Qualität S 1, dunkelblau, grau und drap	" 143.—	" 158.—	" 53.—
Ski-Kammgarn, dunkelblau, grau, drap und rostbraun	" 143.—	" 158.—	" 53.—
Kammgarn, Marke „Oberst Bilgeri“, blau und braun	" 175.—	" 190.—	" 68.—
Ski-Whipcord und Spezial-Cord, original-englische Spezialqualitäten in vielen guten Farben	" 210.—	" 225.—	" 82.—

Bei Verwendung von warmem, dünnem Schafwollfutter für den Rock erhöhen sich obige Kostümpreise um S 8.—, bei Lüsterfutter um S 5.—

Herren-Skihosen vom Lager oder Anfertigung nach Maß zu gleichem Preise

VERSCHLUSSBÄNDER FÜR LANGE SKIHOSEN

	Pro Paar
Pjåxabänder, gewebte Norweger Wickelbinden mit Quasten, aus Baumwolle, in lebhaften bunten Farben	S 1:60
aus Schafwolle, in größter Auswahl von schönen bunten Farben	" 2:60
Schneestreifen, aus Loden geschnitten, mit Band zum Binden, alle guten Farben	" 2:—
Segeltuch-Wickelbänder, imprägniert, in steingrün und dunkelblau	" 1:80
Schneestreifen aus gewebtem Schafwollband, mit Patentschnalle, in Farben blau, oliv, grau, braun und drap	" 3:—
Norge-Schneestreifen aus gewebtem Halbwollband, schließbar mit Patentschnalle, in bunten Norwegerfarben	" 2:40
Dieselben in Schafwolle, in bunten Norwegerfarben	" 3:—
Schneebänder, elastische Schafwolle, österr. Erzeugnis, mit Patentschnalle verschließbar. In Farben blau, drap, braun, grau und oliv	" 3:70
Dieselben Schneebänder mit Vorfuß und Lederristriemen in Farben blau, braun, drap und grau	" 7:50
Marsbänder, gewebte, elastische Schafwollbänder, deutsches Fabrikat, mit Patentschnalle, in bestbewährter Prima-Qualität, in blau und allen guten Farben	" 6:50
in Halbwoll-Qualität, in grün, grau, braun und blau	" 5:50
Segeltuchstreifen, aus imprägniertem Segelstoff in steingrüner Farbe, mit Leder eingefaßt, mit drei Lederriemchen zu schnallen	" 2:70
Dieselben aus stärkstem, imprägniertem Segelstoff in steingrün	" 3:80
Dieselben aus starkem Covercoat, imprägniert, in braun, grau und blau	" 5:—

HALBGAMASCHEN FÜR KNICKERBOCKERS

Praktische Skigamaschen, 23 cm hoch, mit Ledereinfassung und Ledersteg. Seitliche Verschnürung mit gesicherten Patent-Hakenösen:

Aus imprägniertem Segelstoff in steingrüner Farbe	S 5:50
Aus prima extrastarkem, wasserdichtem Segelstoff in steingrüner Farbe	" 7:30
Dieselben mit Ristriemen und Fersenbelederung, Fassung Arlberg	" 9:—
Aus stärkstem Sportsegel, in brauner, blauer oder weißer Farbe	" 8:30
Dieselben mit Ristriemen, Fersenbelederung und Gummizug, Fassung Arlberg	" 11:—
Aus starkem Covercoatsegel, imprägniert, in braun und grau meliert	" 9:—
Dieselben mit Ristriemen, Fersenbelederung und Gummizug, Fassung Arlberg	" 11:80

WICKELGAMASCHEN

Wickelgamaschen 240 cm lang, aus elastischem Schafwollgewebe, mit Patentschnalle verschließbar, bestes österreichisches Erzeugnis, grau und braun	S 9:—
„Mars“, Wickelgamaschen in Schafwolle, 240 cm lang, dauernd selbstelastisch, porös, wasserdicht imprägniert, deutsches Fabrikat, in altbewährter Prima-Qualität, in grau und allen guten Farben	" 15:—

SKILÄUFER-HALSTÜCHER

Halstücher in Baumwolle bunt bedruckt, Grund rot und grün	S 2:50
" " Kunstseide " " in vielen schönen Farben	" 5:50
" " Reinseide " " in allen Preislagen	

WOLL-SHAWLS

Shawls aus Schafwolle in bunten Farben und vielen Mustern	S 3:— bis S 5:—
---------------------------------------------------------------------	-----------------



PREISWERTE SKIKOSTÜME

Fertigware, keine Maßarbeit. Für Damen, Herren und Kinder. Statt langer Hose kann auch Knickerbocker gewählt werden. Auch Hosen allein sind zu den angegebenen Preisen zu haben.

AUS STARKEM HALBWOLL-SKITRIKOT

Damen- oder Herrenkostüm, bestehend aus ungefütteter Weste Modell „Tirol“ oder „Dachstein“ und langer Skihose. Bilder auf letzter Umschlagseite. Farben dunkelblau und braun.
Preise: Hose S 24:—, Weste S 28:— = ganzes Kostüm S 52:—

AUS STARKEM HALBWOLL-SKILODEN

Damen- oder Herrenkostüm, bestehend aus ungefütteter Weste Modell „Tirol“ oder „Dachstein“ und langer Skihose. Bilder auf letzter Umschlagseite. Farben dunkelblau und braun.
Preise: Hose S 26:—, Weste S 32:— = ganzes Kostüm S 58:—

Damenkostüm, bestehend aus Gürteljacke mit Futter wie Modell „Kitzbühel“ und langer Hose. Bild auf letzter Umschlagseite. Farben dunkelblau und dunkelbraun mit roten Knöpfen.
Preise: Hose S 29:—, Weste S 40:— = ganzes Kostüm S 69:—

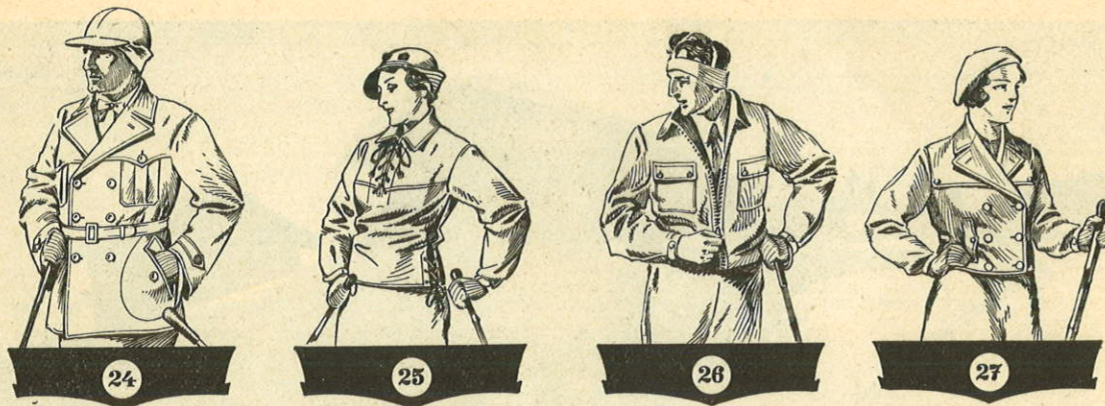
Kinderkostüme, bestehend aus ungefütteter Weste und langer Skihose
für Kinder von 6 bis 9 Jahren: Hose S 16:—, Weste S 22:— = ganzes Kostüm S 38:—
" " " 10 " 12 " : " " 19:—, " " 25:— = " " " 44:—
" " " 13 " 15 " : " " 22:—, " " 28:— = " " " 50:—

AUS FEINEM SCHAFWOLL-SKITRIKOT

Damen- oder Herrenkostüm, bestehend aus gefütterter Weste Modell „Tirol“ oder „Dachstein“ und langer Skihose. Bilder auf letzter Umschlagseite. Farben blau und braun.
Preise: Hose S 36:—, Weste S 49:— = ganzes Kostüm S 85:—

AUS GLATTEN KAMMGARNSTOFFEN

Damen- oder Herrenkostüme, bestehend aus gefütterter Weste Modell „Tirol“ oder „Dachstein“ und langer Skihose. Bilder auf letzter Umschlagseite
Ski-Gabardine, blau und braun = Hose S 38:—, Weste S 52:— = ganzes Kostüm S 90:—
Skicord stark, in grau und braun = " " 40:—, " " 60:— = " " " 100:—
Skikammgarn stark, in blau und braun = " " 45:—, " " 65:— = " " " 110:—
" extrastark, in blau und braun = " " 52:—, " " 68:— = " " " 120:—



MODERNE WINTERSPORT-WESTEN

Für den Skilauf sehr beliebte leichte Westen oder Blusen aus imprägnierten Baumwollstoffen, ohne Futter, für Damen und Herren
Westenfasson siehe Figur 27, Blusenfasson siehe Figur 25

- Aus starkem Baumwollserge, imprägniert, Farben drap, braun und grau . . . S 20.—
- Aus leichter Ballonseide, wind- und wasserdicht, in Farben drap, braun, grau und weiß " 25.—
- Aus extrastarker Ballonseide, original-englischer Waterproof, besonders dicht, in Farben drap, braun, grau und weiß " 38.—
- Aus Spezial-Ballonseide, original-englische Sonderqualität, in Farben drap und grau " 43.—

WINDJACKEN

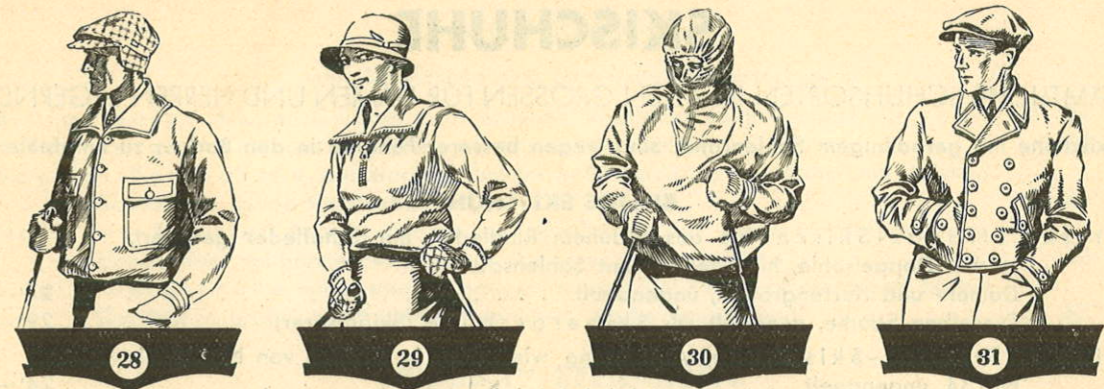
Für Damen und Herren. Alle Sorten sind wasserdicht imprägniert
Zweireihig zu knöpfen, mit doppeltem Brust- und Rückensattel, mit vier knöpfbaren Außentaschen,
Abbildung siehe Fig. 24

- Leichtere Windjacke aus olivgrünem Segelstoff
Normalgrößen 44—52 S 20.— Größe 54 S 22.— Größe 56—60 S 25.—
- Covercoat-Windjacke, sehr beliebte Sorte, aus dichtem Baumwollstoff, in den Farben drap, braun und grau
Normalgrößen 44—52 S 29.— Größe 54 S 32.— Größe 56—60 S 36.—
- Ballonseiden-Windjacke, leicht, aus dicht gewebtem dünnem Baumwollstoff, imprägniert, in Farben drap und braun
Normalgrößen 44—52 S 29.— Größe 54 S 32.— Größe 56—60 S 36.—
- Hochturen-Windjacke, sehr dicht und leicht, aus original-englischem Waterproof, Ballonseide, vollständig wasser- und winddicht, Farbe braun, drap und grau
Normalgrößen 44—52 S 35.— Größe 54 S 39.— Größe 56—60 S 44.—

LANGE ÜBERHOSEN

Praktisch für Winter-Hochturen, Damen- und Herrengrößen

- Aus imprägniertem Segelstoff, in olivgrün S 13.50
- Aus wasserdichtem Baumwoll-Covercoat, in drap und grau " 22.—
- Aus Ballonseide, imprägniert, dünn und leicht, Farbe drap " 22.—
- Hochturen-Überhose aus Original englischer Ballonseide, größte Undurchlässigkeit, in Farben drap, braun und grau " 29.—



HOCHTURENBLUSE „FASSON FRIEDL“

Besonders gute Skibluse für Ski-Hochturen. Laut Abbildung Fig. 26, mit durchgehendem Zippverschluss, Brust- und Rückenteil ist aus Doppelstoff. Material nur beste original engl. Ballonseide besonders dicht

- In Farben drap, grau und weiß S 43.—

NORDPOL-BLUSEN

Praktischer Wetterschutz mit Kopfteil laut Abbildung Figur 30

- Aus Ballonseide, leicht und wasserdicht, in drap S 22.—
- Aus Ballonseide, dichtere und stärkere Sorte, Farbe drap " 27.—
- Aus original-englischem Waterproof, Ballonseide, besonders dicht, in Farben drap, braun, grau und weiß " 36.—

POLAR-ÜBERKLEIDUNG

Bestehend aus weiter, langer Hose, Überbluse und Sturmhut. Angefertigt nach erprobten Modellen von Polarexpeditionen. Stoff ist feinfädiger dichtgewebter Waterproof, Ballonseide, original-englisches Fabrikat, vollständig wind- und wasserdicht. Leichtes Gewicht, Farben braun, drap und grau, Preis der Garnitur S 84.—

- Bluse allein S 39.— Hose allein S 29.— Sturmhut allein " 16.—

NEU: HEMDBLUSEN AUS BALLONSEIDE

In Form eines normalen Herrenhemdes, für kleine Turen oder als warmes Reservehemd, sehr praktisch. Leicht, wind- und wasserdicht

- In Farben drap und grau S 16.—

ZWEIREIHIGE ARMELWESTEN

Beliebte Strapazweste wie Figur 31

- Aus Ledertuch-Velvet, in Farbe grau-grün, nicht imprägniert, ohne Futter . . . S 21.—
- Aus englischem Wildleder-Imitationsstoff, Farbe helldrap, imprägniert . . . " 29.—
- Aus Englischleder-Diagonalstoff, in steingrün, ohne Futter " 31.—
- Aus Manchestersamt, breit geschürzt, in Farbe drap, ohne Futter " 34.—
- mit Futter " 40.—

LUMBERJACK AUS DUVETIN

Für Damen und Herren aus englischem Wildlederimitationsstoff, in Farbe helldrap, imprägniert

- In knöpfbarer Fasson wie Figur 28 S 27.—
- Mit Blitzverschluss, wie Figur 29 " 31.—
- In Westenfasson, wie Figur 27 " 35.—

SKISCHUHE

SÄMTLICHE SCHUHSORTEN IN ALLEN GRÖSSEN FÜR DAMEN UND HERREN LAGERND

Skischuhe mit geradlinigem Sohlenrand, sind wegen besserer Führung in den Backen zu empfehlen

BILLIGE SKISCHUHE

- Starke Strapaz-Skischuhe aus braunem Rindleder, mit Schaffleder gefüttert, starker Doppelsohle, handgenäht, mit Sohlenschoner
- Damen- und Herrengrößen, ungenagelt S 27.—
 - Dieselben Schuhe, genagelt, als Skibergschuhe (Skigoiserer) „ 29.—
- Kinder-Strapaz-Skischuhe, Ausführung wie oben, in Größen von Nr. 30 bis Nr. 34, ungenagelt „ 24.—
- Dieselben Schuhe genagelt, als Skibergschuh (Skigoiserer) „ 26.—

PRIMA SKISCHUHE

- Skischuhe aus starkem, österreichischem Juchtenleder, in braun, aus einem Stück gearbeitet und mit Kalbleder gefüttert. Sohle aus stärkstem Kernleder, handgenäht. Sohlenschoner und Filzstreifen
- Damen- und Herrengrößen, ungenagelt S 38.—
 - Dieselben Schuhe, genagelt, als Skibergschuhe (Skigoiserer) „ 40.—
- Kinder-Skischuhe in Prima-Qualität, Größe Nr. 30 bis Nr. 34, ungenagelt „ 28.—

SPEZIALSORTEN

STEIRISCHE TUREN- UND LANGLAUF-SKISCHUHE

- Sportliches Modell, mit Ristriemen, verstärktem Gelenk und Gummiabsatz, Sohlenschoner Filzstreifen, ungenagelt
- Aus braunem, österreichischem Juchtenleder S 44.—
 - Aus schwarzem, besonders dichtem Sportleder „ 50.—

KITZBÜHLER SPEZIAL-SKISCHUHE

- Ausgesucht beste Lederqualität und sorgfältigste Handarbeit. Alle die angeführten Modelle haben Gummisohlen und Gummiabsätze sowie Patent-Sohlenschoner
- Modell „Fis“, aus schwarzem Sportleder, mit weißem Leder verziert, mit Ristriemen S 53.—
 - Modell „Kitzbühel“, aus braunem Juchtenleder, mit Ristriemen „ 49.—
 - Modell „Gasperl“, aus braunem Juchtenleder, die Verschürung durch eine Lederlasche vollständig dicht abgeschlossen. Mit Ristriemen „ 56.—

TIROLER SKISCHUHE

- Aus starkem, kernigem Chrom-Sportleder (Waterproof) bester Qualität in braun, mit Kalbleder gut gefüttert, starke Kernleder-Doppelsohle, Prima-Filzstreifen und Sohlenschoner, ungenagelt S 45.—
- Dieselben als kombinierte Skibergschuhe, durchaus genagelt „ 47.—

NAHTLOSE SPEZIAL-SKISCHUHE

- Marke „Dolomiten“, das Beste in Waterproof-Leder, sorgfältigste Handarbeit, Sohlenkappe versteift, Kernleder-Doppelsohle, leicht genagelt, Filzstreifen. Langjährig bewährte Spezialschuhe S 52.—

SALZBURGER SPEZIAL-SKISCHUHE

- Markenware von Florian Haderer. Aus bestem, braunem Chrom-Sportleder, mit Fersenkappen aus starkem Sohlenleder. Mit Spezial-Skischuh-Benagelung S 64.—

SOHLENSCHONER

- Sohlenschoner „Silvretta“ für Skischuhe, bestehend aus acht Messingklammern, welche zu je zwei Stück mittels Doppelklammer von oben und unten eingeknietet werden. 1 Garnitur (8 Stück Sohlenschoner samt Klammern) S —80

BERGSCHUHE

Auch Bergschuhe sind zum Skilauf verwendbar

- Billige Bergschuhe (Goiserer), aus braunem Rindleder, leicht benagelt S 24.—
- Prima Bergschuhe aus Rindleder, mit Scheankenbeschlag „ 40.—
- Spezial-Bergschuhe aus starkem, braunem Rindleder, wasserdicht, mit starken Scheanken, solide Handarbeit „ 46.—
- Nahtlose Spezial-Bergschuhe aus Rindleder, das Beste in Material und Handarbeit, haltbarste Benagelung, Marke „Dolomiten“ „ 52.—
- Tiroler Bergschuhe aus starkem, kernigem Chrom-Sportleder (Waterproof) bester Qualität in braun, mit Kalbleder gefüttert, starke Benagelung „ 47.—

„EISBAR“ STEIGEISEN

für Skischuhe. Neue Sorte von Wintersteigeisen, von der Schuhspitze bis über den halben Vorfuß reichend. Leichtes Anlegen, sicherer Stand. Verstellbar für jede Schuhgröße. Jedes Eisen hat acht scharfkantige Spitzen aus gehärtetem Stahl. Am vorderen Rande der Schuhsohle ist ein Befestigungsplättchen mit Hakenloch anzuschrauben.

- Preis pro Paar, ohne Beriemung S 5:80
- „ „ „ mit Lederriemen montiert „ 7:20

LEDERFETT

- Stadlers Marsöl, in Blechfläschchen S 1:10, in Glasfläschchen S —90
- Collonil-Lederöl, in runden Blechfläschchen, Inhalt zirka 100 g „ 1:20
- „ „ „ „ „ 130 „ „ 1:50
- In flachovalem Blechfläschchen mit Pinsel, „ „ 175 „ „ 2:30
- Collonil-Lederfett, halbstar kleine Dose S —50, große Dose „ 1:20
- „Seehund“-Gummitran-Lederfett, halbstar, in Blechdosen „ —60
- Ceraval-Lederfett bestehend aus tierischen Fetten, in großen Dosen „ 1:30
- Juchtenmark, die Nahrung des Leders, in großen Tuben „ 1:20
- „Immerdicht“. Erprobt gutes Imprägnierungsmittel für Schuhe und Lederzeug Flüssig, farb- und geruchlos. Dauerwirkung. In Blechdosen à 1/8 kg S 1:20, à 1/4 kg „ 2.—
- Schuhpech zum Ausschmieren der Nahtstellen, verbessert pro Tube „ 1:20

SCHUHRIEMEN

- Prima Sorte, flach, aus zähem braunem Leder geschnitten pro Paar S —60

HÜTTENSCHUHE

- Bosnische Opanken aus rotem Leder mit eingenähtem buntem Stoffbesatz S 4.—
- Seehunds-Hüttenschuhe, Halbschuhe aus Seehundsfell mit bunter Verzierung „ 9.—

SONNENBRILLEN

- Aluminium-Schneebille, niederer Korb, mit ovalen Gläsern in grüner, gelber oder grauer Farbe, in Pappdose S 1:50
- Dieselbe Brille mit Zelluloidscheiben in grüner Farbe, in Pappdose „ 1:10
- Aluminium-Schneebille, hoher Korb, mit runden Gläsern in grüner, gelber oder grauer Farbe „ 1:50
- Zelluloidbrille in grüner Farbe, mit Samteinfassung und Gummiband, in Pappdose „ 1:50
- Splitterfreie Schneebille mit grünen oder roviex Gläsern „ 4.—
- Zusammenlegbare Frontbrille aus Zelluloid, grün und grau, mit Tascherl „ 1:90
- Sonnen-Schutzbrillen in Form der Diplomatenbrillen
- Prima und feinste Ausführung, mit grünen Gläsern S 1.—, S 2.— und „ 3.—
- Sonnenbrillen mit Ro-vi-ex-Glas, in Farben topasgrau, Schutz vor ultravioletten und infraroten Strahlen nach Größe S 2:30 und „ 2:50
- Sonnenbrillen extragroß, mit grünen Gläsern „ 3.—
- Sturmschilder, Augenschutz aus grünem Zelluloid mit Gummizug „ 1.—
- Zelluloid-Augenschild in grün, mit Kopfkreuzband und Gummizug „ 1:40

RUCKSÄCKE

WIENERWALD-RUCKSÄCKE

Aus imprägniertem Segelstoff in olivgrün mit Ledertragriemen, die Taschen mit Leder eingefasst, einfache aber gute Ausführung

Damenrucksack mit zwei Falten-Außentaschen	S	9.50
Herrenrucksack " " " " " " " " " " " " " " " "	"	11.50
" " Boden und drei Falten-Außentaschen	"	14.—

JÄGERLEINEN-RUCKSÄCKE

Aus bestem, leichtwiegendem Jägerleinenstoff in graugrüner Farbe, wasserdicht imprägniert, Tragriemen aus starkem Rindleder

Damengröße, zirka 50 × 46 cm, mit zwei knöpfbaren Außentaschen	S	15.50
Herrengröße, " 57 × 56 " " " " " " " " " " " " " " " "	"	17.—
Urlaubsgröße, " 65 × 60 " " " " schnallbaren Falten-Außentaschen	"	23.—

SKILÄUFER-RUCKSÄCKE

Für Berg- und Wintersport bestens geeignet. Marke „Molmax Felsenwebe“

Aus bestem, starkem Segelstoff, wasserdicht imprägniert, in braungrüner Farbe. Mit 4 1/2 cm breiten Rindleder-Tragriemen, alle Taschen mit Lederriemen zu schließen und mit Kalbleder eingefasst. Lederschlaufen für den Gürtelriemen und Karabiner für die Feldflasche

Damenrucksack, zirka 50 × 50 cm, mit zwei Falten-Außentaschen	S	16.50
Herrenrucksack, " 56 × 60 " " " " " " " " " " " " " " " "	"	19.—
" " 56 × 60 " " " " Boden und drei Falten-Außentaschen	"	22.—

SPEZIAL-RUCKSÄCKE

Aus extrastarkem, feinstem Sportsegelstoff in graugrüner Farbe, Stoffmarke „Molmax-Spezial“

Ausführung sonst wie obiger Skiläufer-Rucksack, nur sind die Tragriemen 5 cm breit und aus bestem, geschmeidigem Rindleder. Innen im Rucksack eine Tasche. Verschluss statt Schnur mit Lederriemen

Damenrucksack, Größe 50 × 50 cm, mit zwei Falten-Außentaschen	S	22.—
Herrenrucksack, " 56 × 60 " " " " " " " " " " " " " " " "	"	24.—
" " 56 × 60 " " " " Boden und drei Falten-Außentaschen	"	27.—

RUCKSACKRIEMEN MIT FILZ GEFÜTTERT ERHÖHT DEN PREIS UM S 1.50

HOCHTUREN-RUCKSÄCKE

Tornisterform, für Urlaub und große Skituren besonders geeignet

Große Tornisterform, mit eingesetztem großen Boden und Seitenwänden, weiche, kräftige Rindleder-Tragriemen. Der Hochtüren-Rucksack hat auch Innentaschen sowie Gürtelschlaufen und Karabiner. Die Regenkappe sowie die Außentaschen sind mit Kalbleder eingefasst

Aus bestem, starkem Segelstoff, „Marke Molmax Felsenwebe“, wasserdicht imprägniert, in braungrüner Farbe

Damenrucksack mit zwei Falten-Außentaschen, Riemen 5 cm breit	S	21.—
Herrenrucksack " " " " " " " " " " " " " " " "	"	23.—
" " drei " " " " " " " " " " " " " " " "	"	25.—

Hochtürenrucksack wie oben, aber wie beim Spezialrucksack aus allerbestem stärkstem Sportsegelstoff, wasserdicht imprägniert, mit der Marke „Molmax-Spezial“

Damenrucksack mit zwei Falten-Außentaschen, Riemen 5 cm breit	S	28.—
Herrenrucksack " " " " " " " " " " " " " " " "	"	34.—
" " drei " " " " " " " " " " " " " " " "	"	37.—

RUCKSACKRIEMEN MIT FILZ GEFÜTTERT ERHÖHT DEN PREIS UM S 1.50

SKI-TORNISTER

Praktisch für kleinere Ski- oder Bergtoren, aus gutem, wasserdichtem Rucksackstoff. Tasche unter der Deckelkappe. Tragriemen verstellbar, Mantelriemen und Leibriemen

Größe I: 32 × 36 × 14 cm	S	16.—
" II: 36 × 40 × 14 " " " " " " " " " " " " " " " "	"	17.50

TRAGGERÜST-RUCKSÄCKE

Stoff wie bei Spezial-Rucksack mit Marke „Molmax-Spezial“

Modell nach dem norwegischen System Bergans Meis, vorzüglich in der Verteilung der Traglast. Allerbeste Ausführung mit starkem Riemenzeug, Tragbogen aus Stahlrohr

Extragroße Ausführung für Hochtoren, mit besonders breiten Riemen	S	53.—
" " " " " " " " " " " " " " " "	"	58.—
Traggerüst-Rucksäcke in leichterer Ausführung. Form und Art wie vorher angeführt, aber aus billigerem Segelstoff, Normalgröße	"	33.—
In extragroßer Ausführung	"	36.—

MOLMAX-ALPENSÄCKE

Praktischer Rucksack mit eingebauter Rückenstütze aus federndem Bandstahl	S	31.—
Derselbe mit Leibriemen und gefüttertem Tragriemen	"	33.—
" " " " " " " " " " " " Stoffmarke „Felsenwebe“	"	38.—

TAUERN-RUCKSÄCKE

Traggestellrucksack ohne Metall, aus bestem, wasserdichtem Rucksackstoff, mit breiter Regenkappe und gefütterten Ledertragriemen. Guter Sitz, beste Schwergewichtsverteilung, geringes Eigengewicht

Größe B: 48 × 45 × 19 cm mit zwei Falten-Außentaschen	S	42.—
" I: 50 × 45 × 22 " " drei " " " " " " " " " " " " " " " "	"	54.—

MOSER-RUCKSÄCKE

Praktische Ausführung eines Rucksackes mit Rückenstütze aus eingenähten Rohrstäben. Geschweifte Tornisterform. Prima Segelstoff, wasserdicht, drei Außentaschen, breite Rindledertragriemen

Damengröße S 28.— Herrengröße S 30.— Extragroßes Modell S 32.—

RIEMEN FÜR DEN RUCKSACKVERSCHLUSS

Anstatt der sonst üblichen Rucksackschnur vorteilhaft zu verwenden:

Aus starkem, grauem Chromleder	S	1.—
RESERVE-RUCKSACKSCHNUR, stark, geflochten	"	40.—

RUCKSACKSCHLOSS

Zum Versperren des Rucksackschnurknotens, aus Messing	S	2.80
-----------------------------------------------------------------	---	------

RUCKSACKSTÜTZEN

Verhindert das direkte Anliegen des Rucksackes am Rücken

Aus federndem Bandstahl, mit Gurtenmontierung	S	5.60
---------------------------------------------------------	---	------

PROVIANTTASCHEN

Mit Lederschlaufen am Gürtel zu befestigen. Rauminhalt für eine Proviantdose, Fäustlinge oder sonstige Ausrüstung. Aus grünem Segelstoff mit Ledereinfassung und Außentasche, einfache Ausführung

S	3.70	
Beste Ausführung aus extrastarkem Sportsegelstoff, mit Inneneinteilung	"	5.70
Beste Ausführung wie vorher, mit prima Umhängegurten, verstellbar	"	8.50
Kinder-Provianttasche aus grünem Segelstoff	"	2.—

AUFBEWAHRUNGSSÄCKE

Für Proviant, Seehundfelle, Wäsche, Schuhe oder andere Gegenstände

	Größen 22 × 25 cm	30 × 42 cm	36 × 42 cm
Aus weißem Leinenstoff, mit Zug	S 1.60	2.70	3.20
" imprägniertem Segelstoff mit Ösen	" 1.80	3.—	3.60

31

SOCKEN FÜR SKISCHUHE

Schladminger Naturwollsocken gewalkt		
Starke Sorte in grauer Farbe für Damen und Herren	S	2-20
Rag-Socken, inländische, aus dicker, weicher Schafwolle, in melierter weiß-grauer Farbe, Damen- und Herrengrößen	"	3-30
Rag-Socken, original-norwegische, beste extrastarke Qualität, Schafwolle in weiß-grau melierter Farbe, Damen- und Herrengrößen	"	3-50
Bergschuhsocken, dicke Schafwolle, geraut, in grau melierter Farbe	"	4-20
Spezialsocken aus englischer Schafwolle, sehr dick, in feinen Farben	"	5-—
Kamelhaarsocken, dicke Spezialsorte, weich und warm, in drap und grau	"	6-—
Lammwollsocken in weiß, feinste dicke Schafwolle, alle Größen	"	6-—
Schweißsaugersocken, ganz dünne Untersocken	"	-60

GESTRICKTE WESTEN

Wollwesten mit Ärmeln für den Wintersport für Damen und Herren		
Schafwollwesten, glattgestrickt oder geraut, reine Wolle, in einfärbig oder schönen Modedessins, je nach Qualität und Stärke	S	30-—
Kamelhaarwesten, dick und sehr warm, in grau, drap und melierten Farben	"	35-—
Kamelhaar-Rucksackwesten, feinste Qualität, äußerst leicht, dabei sehr warm und dauerhaft. In Farben grau, drap und meliert, Gewicht ca. 300 Gramm	"	30-—

PULLOVERS

In bester, mittelstarker Schafwolle, mit Ärmeln, in modernen Dessins und in vielen guten Farben	S	20-—
In stärkster, dicker Schafwolle, mit Ärmeln, schwere Winterqualität, in hübschen modernen Ausführungen	"	30-—
Mode-Pullover ohne Ärmel, leicht und stark, in allen Preislagen	"	30-—

DAMENBLUSEN UND HERRENHEMDEN

In moderner, eleganter Machart		
Aus Baumwollflanell in schönen Mustern und Farben	S	8-50
Aus Touringstoff, gezwirntes Baumwollgewebe, porös und gut waschbar, in vielen Dessins, größte und schönste Farbauswahl	"	11-50
Aus Tetra-Stoffen in mehreren Sorten und guten Farben	"	10-—
„Polo“-Damenblusen und -Herrenhemden aus feinem Baumwollgewebe in vielen schönen Farben	"	7-50

TRAININGSANZÜGE

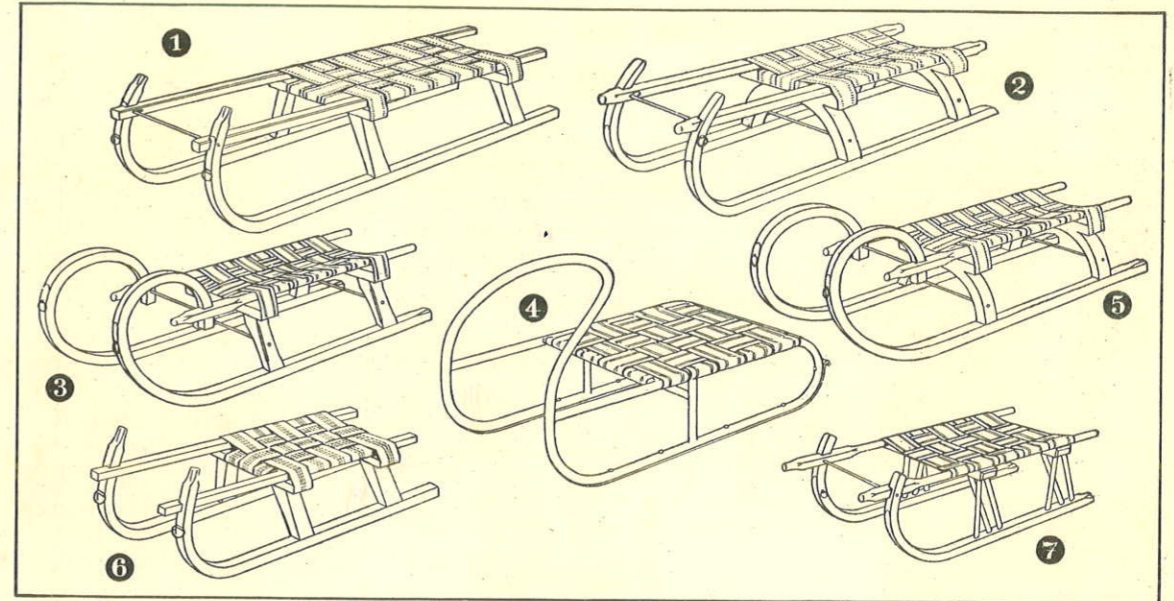
Prima-Qualität, leichte Ausführung. Weiter, bequemer Schnitt, mit knöpfbarem Umlegekragen						
Farben: marineblau, hellblau, braun, weinrot, hellrot, drap und grau, für Damen und Herren						
Größen	3	4	5	6	7	
S	9-80	10-80	11-80	12-80	13-80	
Dieselben in Kindergrößen:						
Größen	4	6	8	10	12	14
S	5-80	6-40	7-—	7-60	8-20	8-80
Marke Kajak, starke Ausführung. Beste Sorte in dicker, warmer Qualität. Mit Umlegekragen und Knopfverschluss. Farben: marineblau, hellblau, braun, weinrot und hochrot, für Damen u. Herren						
Größen	40	42	44	46	48	50
S	16-50	18-—	19-50	21-—	22-50	24-—

FÜR SKI-HOCHTUREN

ZELTE UND SCHLAFSÄCKE, AKADEMIKER-PICKEL, TRAGOSSER-UND ECKENSTEIN-STEIGEISEN, GLETSCHERSEILE UND SONSTIGE AUSRÜSTUNG FINDEN SIE IN DER SOMMER-PREISLISTE

DER IDEALE **KAMELHAARMANTEL**
IN HUBERTUS-, SLIPPER- UND TRENCHCOAT-FASSON FÜR DAMEN,
HERREN UND KINDER

SIEHE **SOMMERKATALOG** **SPORTKOSTÜME ALLER ART**
KNICKERBOCKERS, ÜBERRÖCKE, LODENJOPPEN



HOLZ- UND STAHLRODELN

Alle angeführten Holzrodeln sind aus bestem Eschenholz erzeugt und naturlackiert

KINDER-HOLZRODEL

Einsitzer, Länge 75 cm, wie Fig. 7	S	6-—
Zweisitzer, " 100 cm, " " 7	"	7-—
Haltaler Kinderrodel, "Einsitzer mit Gurtensitz wie Fig. 6	"	8-—
Schnecken-Kinderrodel, Einsitzer, mit Gurtensitz, wie Fig. 5	"	11-—

HALLTALER HOLZRODEL

wie Fig. 1, beliebtes Modell für alle Gebirgsbahnen. Mit Gurtensitz
Halbrunde Gleitschienen, Böckeln mit Eisenversteifung

Einsitzer, Länge 95 cm	S	11-—
Zweisitzer, " 110 cm	"	14-—
Dreisitzer, " 130 cm	"	17-—

HALLTALER SPEZIALRODEL

Brandmarke „Kneissl Kufstein“. Wie Fig. 1 mit eingestemmen Sitzböckeln
Allerbeste Wagnerarbeit. Mit Gurtensitz

Einsitzer	S	13-—
Zweisitzer	"	16-—

SCHNECKEN-SPORTRODEL

Schneckenrodel, in kräftiger Ausführung, mit Gurtensitz. Wie Fig. 5, mit
halbrunden Laufschiene, gebogenen Böckeln und Eisenversteifung

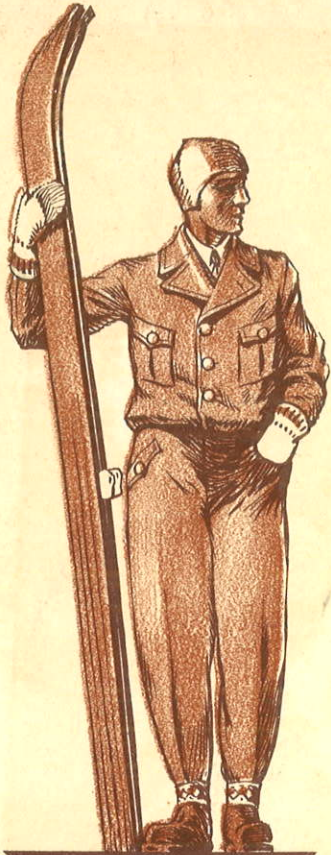
Einsitzer, Länge 95 cm	S	15-—
Zweisitzer, " 115 cm	"	17-—
Dreisitzer, " 130 cm	"	21-—

LEOBNER STAHLRODEL

Aus starken Stahlrohren, schwere Ausführung, auch als Rennrodel zu
verwenden. Sportliche Präzisionsarbeit. Abbildung Fig. 4

Ausführung: schwarz emailliert, mit Gurtensitz, Zweisitzer in folgenden
Dimensionen:

Länge 100 cm, Spurweite 40 cm, Schienenbreite 16 mm, Höhe 25 cm, Gewicht 6-5 kg, Preis S 62-—



Semmering



Tirol



Oslo



Dachstein



Kitzbühel



Rax

Bibliothek des Deutschen Alpenvereins



049000390520