

OTTO 1929
BRANDAUER

1929/30

MIZZI LANGER-KAUBA

WINTERSPORT - PREISLISTE

1929 1930

SPORTHAUS
**MIZZI LANGER-
 KAUBA**
 WIEN, VII.
 KAISERSTRASSE 15

FERNSPRECHER:
 B 31-1-31

GEGRÜNDET 1896

DRAHTANSCHRIFT:
 LANGERKAUBA WIEN

SPEZIALGESCHÄFT

IN AUSTRÜSTUNG UND BEKLEIDUNG
 FÜR SKILAUF UND SONSTIGE
 WINTERSPORTE

Bezugsbedingungen:

Preise in Schilling, ohne jeden Abzug, freibleibend. - Postversand nur gegen Nachnahme oder Voreinsendung des Betrages. - Porto und Packung werden zum Selbstkostenpreis berechnet.

AUSKÜNFTE ÜBER SCHNEEVERHÄLTNISSE DURCH FERNSPRECHER.

Bibliothek
 des
 Deutschen Alpenvereins

2013 702



Österreichische Skischienen aus Eschenholz

Konsum-Skischienen

norwegische Form, aus gutem, astfreiem Eschenholz, naturlackiert
 Billige, aber sportgerechte Qualität, geeignet als Lernski

Schienenlänge	180	190	200	210	220 cm
Preis	S 15'—	16'—	17'—	18'—	19'—

Telemark-Skischienen, Prima-Qualität

beliebteste Sorte Tourenschienen, aus bestem Gebirgeseschenholz, naturfärbig lackiert

Schienenlänge	180	190	200	210	220 cm
flache Form	S 19'—	21'—	23'—	25'—	27'—
gekehlte „	„ 21'—	23'—	25'—	27'—	29'—

dieselbe Sorte für Kinder

Schienenlänge	130	140	150	160	170 cm
flache Form	S 7'—	8'—	10'—	11'—	12'—
gekehlte „	„ 9'—	10'—	12'—	13'—	14'—

Telemark-Skischienen, Extra Prima

Erste Auswahl, beste Qualität, aus zähem Eschenholz, naturlackiert

Schienenlänge	180	190	200	210	220	230 cm
flache Form	S 22'—	24'—	26'—	28'—	30'—	32'—
gekehlte „	„ 28'—	30'—	32'—	34'—	36'—	38'—

Skischienen, Marke „Schneerosen R. N. W.“

Allerbeste Qualität in zähem Eschenholz, feinste Ausführung in gekehlter Form, naturlackiert, oder in braun gebeizt nach Norweger Art

Schiene	180	190	200	210	220	230 cm
Preis S	28'—	30'—	32'—	34'—	36'—	38'—

Alpenski-Schienen

Spezialschienensorte für die Lilienfelder Bindung, versehen mit Ausfräsung für die Pufferfeder, Lilienfelder Spitzenform. Aus bester, zäher Bergesche, in Längen 180, 190, 200, 210 und 220, naturlackiert, pro Paar S 30'—

Österreichische Skischienen aus Hickoryholz

Alleinige Spezial-Erzeugung nach Norweger Modellen und in Norweger Imprägnierung. Material ist bestes zähes Hickoryholz, in ausgewählter schöner Faserung.

Tourenski in gekehlter Form, braun gebeizt, Gleitfläche mit Fichtenholzrohter imprägniert

Längen 190—200 cm	S 52'—
„ 210—220 „	„ 55'—

Spezialitäten in ausländischen Eschenholzschienen Deutsche Qualitätsmarke „Zugspitz“

Erstklassige bayrische Eschenholzschienen in bekannt guter und schöner Ausführung

Schiene	180	190	200	210	220	230 cm
flache Form	S 47'—	48'—	49'—	52'—	55'—	58'—
gekehlte „	„ 55'—	56'—	58'—	63'—	65'—	68'—

Skischienen Marke „Hammer-Special“

Deutsche Qualitätsware aus zähem Eschenholz, mit größter Präzision gearbeitet

Schiene	180	190	200	210	220	230 cm
flache Form	S 44'—	46'—	48'—	51'—	55'—	59'—
gekehlte „	„ 50'—	53'—	54'—	57'—	61'—	65'—

Schweizer Marke „Jacobus Glarus“

Ausgesuchte Qualitätsschienen aus mehrjährig gelagertem, luftgetrocknetem, zähem Bergeschenholz in tadelloser Faserung. Hervorragende Qualitätsarbeit, naturlackiert

Schiene	180	190	200	210	218	225	230 cm
flache Form	S 36'—	39'—	42'—	45'—	48'—	50'—	52'—
gekehlte „	„ 50'—	53'—	56'—	59'—	62'—	64'—	66'—

Original-norwegische Hickory-Skischienen

Der norwegische Hickoryski behauptet seinen Ruf als idealstes Sportgerät für den vorgeschriebenen Tourenfahrer.

Ich führe alle von Kennern bevorzugten Marken in großer Auswahl auf Lager.

Ausführung und Linie der Schienen sind sportlich erstklassig, das Material ist bestes, zähstes Hickoryholz, braun gebeizt. Alle Schienen sind ohne Stemmloch.

Marke L. H. Hagen & Co., Oslo

Marke Johansen & Nilsen, Oslo

Marke Fritz Huiffeld, Oslo

Marke Rolf Wiborg Thune, Hoenefoss

Preise für alle obigen Sorten:

Schiene	185—195	200—215	220—230 cm
flache Form, Tourenski	S 72'—	74'—	77'—
gekehlte „	„ 84'—	86'—	89'—
„ „ Langlaufski	„ 84'—	86'—	89'—

Marke Thorleif Aas, Oslo

Marke A. Gresvig, Oslo

Schiene	185—195	200—215	220—230 cm
gekehlte Form, Tourenski	S 84'—	86'—	89'—

Marke R. Amundsen & Co., Oslo

Schiene	185—195	200—215	220—230 cm
flache Form, Tourenski	S 70'—	72'—	74'—
gekehlte „	„ 80'—	82'—	84'—

Marke Th. Hansen, Oslo

Schiene	190—196	204—212	220—230 cm
gekehlte Form, Tourenski	S 93'—	95'—	100'—

Ersklassige Sprungschienen

in verschiedenen norwegischen Marken S 90'—

Original-schwedische Birkenholzschienen

Das feinfaserige, harte Holz der schwedischen Bergbirke eignet sich vorzüglich für Skischienen, ist leicht im Gewicht, sehr zähe, gut federnd und wenig der Abnutzung unterworfen.

Tourenski Telemark-Modell in gekehlter Form:

Erstklassig in Form und Ausführung, die Gleitflächen mit schwedischem Fichtenholzrohleer imprägniert.

Schienenlänge	180	187	195	202	210	217 cm
Sekunda-Qualität	S 29'—	30'—	31'—	34'—	36'—	38'—
Prima-Qualität	„ 39'—	40'—	41'—	44'—	46'—	48'—
Extraprima-Qualität	„ 49'—	50'—	51'—	54'—	56'—	58'—

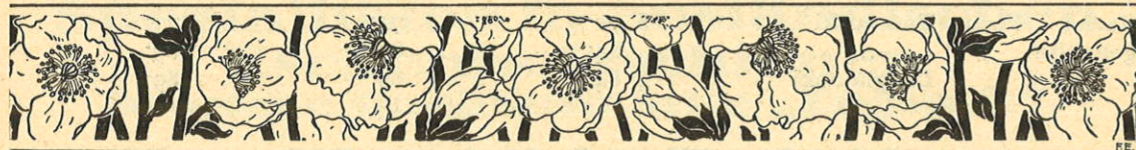
Langlauf-Modell in gekehlter Form, ideal leicht, Olympiasieger,

Extraprima-Qualität in Längen 210, 217 und 225 cm S 54'—

Birkenschienen für Kinder und Jugendliche, Prima-Qualität:

in flacher Form, braun lackiert

Schienenlänge	150	165	180	187	195 cm
S	15'—	16'—	18'—	20'—	22'—



Zur freien Besichtigung meiner Skiabteilung lade ich alle meine verehrten Kunden und alle Wintersportler höflichst ein.

Größtes Lager in allen Sorten Skischienen aus ausgewähltem schönem und gutem Holzmaterial, vom billigsten Lernski und normalem Tourenski bis zum feinsten Norweger Hickoryski.

Alle Skilängen und alle Skibreiten, vom schmalen Langlaufski bis zum breiten Tourenski vorräufig.



Norweger Skibindungen

Trockenes Lederzeug vor dem Gebrauch gut einfeilen. Nach Touren im nassen Schnee die Bindungen wieder fetten.

Modell Huitfeld-Original

Original-Sohm-Bandbacken, extrastark, aus bestem steirischen Holzkohleneisen, blank geschleuert, mit Marke „Victor Sohm Bregenz“

Normalgröße: 19 cm lang, 5 1/2 cm breit	pro Paar	S	1'40
für schmale Ski: 17 „ „ 5 1/2 „ „ „ „	„ „	„	1'40
für ganz breite Sprungski: 21 „ „ 5 1/2 „ „ „ „	„ „	„	1'60

Original-Sixtbacken, starke Bandbacken, in Form laut Zeichnung

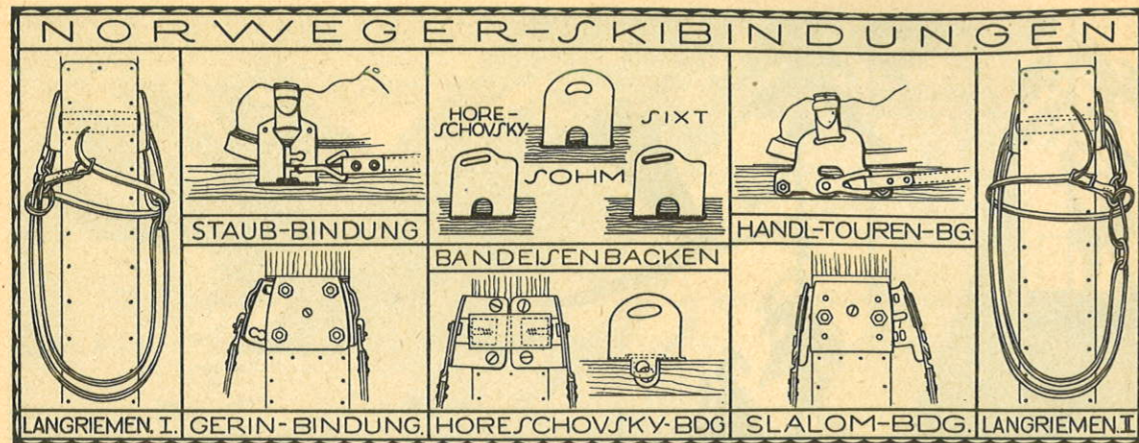
Länge	18 cm	19 cm	21 cm
Preis pro Paar	S 1'50	S 1'60	S 1'80

Original-Horeschofskybacken, starke Bandbacken, in Form laut Zeichnung

Normalgröße: 19 cm lang, 6 cm breit pro Paar S 1'20

Huitfeld-Lederzeug, komplett, mit Zehenriemen und Ristriemen Preise pro Paar

Billige-Lederbindung aus doppeltem Leder, gute Qualität	S	7'—
Prima Lederbindung aus Doppelleder, handgenäht, und zwar außen starkes Fettgarleder in orangefarben, innen Rindsleder, beste Mittelsorte, mit starkem Normalstrammer	„	8'50
mit Original Attenhofer Strammer	„	9'50
Extraprima-Lederbindung, doppelseitig kerniges Spezial-Chromfettgarleder, in rot, solideste Sattlerhandarbeit, wenig dehnbar, besonders dauerhaft, mit starkem Normalstrammer	„	12'—
mit Original Attenhofer Strammer	„	13'—
Büffel-Lederzeug, handgenäht, außen stärkstes Büffelleder in gelb, innen Prima-Rindsleder, Luxusqualität, mit Original Attenhofer Strammer	„	15'—
Kinder-Lederbindung mit Strammer aus starkem, einfachem Chromleder oder aus Doppelleder, Chrom- und Rindsleder	„	5'50



Ersatz-Durchzugsriemen zur Huitfeldbindung			
aus prima doppeltem Leder, handgenäht, außen fettgares, innen Rindsleder	pro Stück	S	1'70
aus doppeltem Spezial-Chromfettgarleder in rot, handgenäht, beiderseits gleiches Leder	" "	" "	2'50
Fersenteil mit Strammer, Ersatzteil aus Leder, handgenäht, außen fettgares, innen Rindsleder	" "	" "	2'—
Zehenriemen zur Huitfeldbindung aus Prima-Fettgarleder	" "	" "	—'90
aus Spezial-Chromfettgarleder in rot	" "	" "	1'20
Strammer, Normalmodell, verzinkt	" "	" "	—'30
Original Attenhofer Strammer, Schweizer Patent	" "	" "	—'90
Ruchser Patent-Doppelstrammer	" "	" "	1'80

Langriemen-Bindung

Erstklassige Langriemen aus Spezial-Chromfettgarleder in rot, besonders dauerhaft, wenig dehnbar, in Breite von 14 mm, mit 2 Ringen und Klemmschnallen	pro Paar	S	8'—
Hiezu Zehenriemen aus gleichem Spezialleder	" "	" "	2'40

Zwei praktisch bewährte Arten der Verwendung von Langriemen siehe auf obigem Bilde.

Neu! Flaschenzug-Langriemenbindung, Vorteile: Rascheres Anlegen der Riemen und bequemes Nachspannen. Laut Zeichnung auf Seite 9.

Aus bester Ledersorte wie oben, inklusive neuem Ristumlaufriemen, ohne Zehenriemen

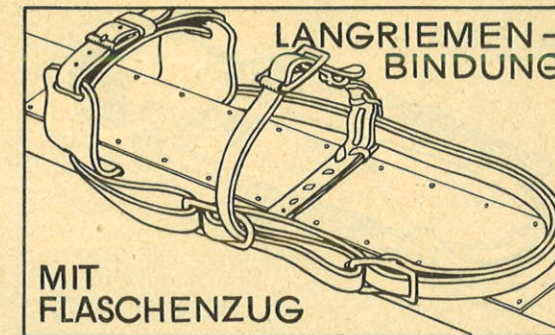
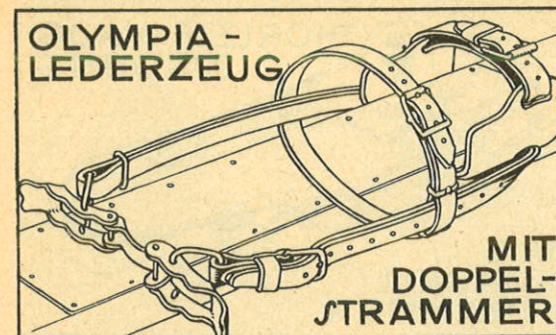
pro Paar	"	"	9'40
Hiezu Zehenriemen aus gleichem Spezialleder	" "	" "	2'40

Neu: Langriemen-Strammerbindung

Olympia-Lederzeug laut Zeichnung auf Seite 9.

Günstige Kombination einer Langriemenbindung in Verbindung mit einem Strammer. Vorzüge: Einfachheit, rasches Anlegen, guter Sitz, keine Näharbeit, leicht auswechselbar. Verwendet wird nur bestes Lederzeug, und zwar Spezial-Chromfettgarleder, Farbe rot.

Mit Original Attenhofer Strammer, ohne Zehen- und Ristriemen	pro Paar	S	8'—
Mit Doppelstrammer, ohne Zehen- und Ristriemen.	" "	" "	10'—
Hiezu aus gleichem Leder:			
Ristumlaufriemen, neu, sehr praktisch	" "	" "	4'20
Zehenriemen	" "	" "	2'40



Jugend-Bindung

Kinder-Durchzugsbacken, 95 cm lang, 5 cm breit	pro Paar	S	—'90
Kinder-Aufschraubbacken, verzinkt, samt Schrauben	" "	" "	2'20
Jugend-Aufschraubbacken, schwarz lackiert, mit aus-hakbarem Riemenhalter	" "	" "	3'50
Huitfeld-Lederzeug mit Strammer, zu allen obigen drei Jugendbindungen passend, einfaches Prima-Leder	" "	" "	5'50

Horeschovsky-Aufschraubbacken

Gesicherte Norweger Schraubbacken, in Ausführung und Qualität verbessert und erprobt. Kein Stemmloch. Die Umlaufriemenlaschen sind beweglich an die Backen montiert. Eine Garnitur Backen, verzinkt, samt Schrauben und Nieten

pro Paar	S	4'50
----------	---	------

Horeschovsky-Backen, komplett, mit prima doppeltem Lederzeug, handgenäht, Fettgar- und Rindsleder

" "	" "	13'—
-----	-----	------

Staubs Militär-Bindung

Schweizer Modell, Umlaufriemen ist in den gelochten Bandbacken eingehängt, so daß ein Durchscheuern der Riemen vermieden wird. Das Lederzeug ist abnehmbar.

Patent-Staubbacken, bestehend aus zwei Zehenbacken, 4 Haken und 4 Blechen,

Original-Schweizer Fabrikat	pro Paar	S	6'—
mit Prima-Lederzeug, handgenäht, komplette Bindung	" "	" "	14'50
Dieselben Backen, österr. Erzeugnis	" "	" "	3'—
mit Prima-Lederzeug, komplette Bindung	" "	" "	11'50

Handl-Tourenbindung

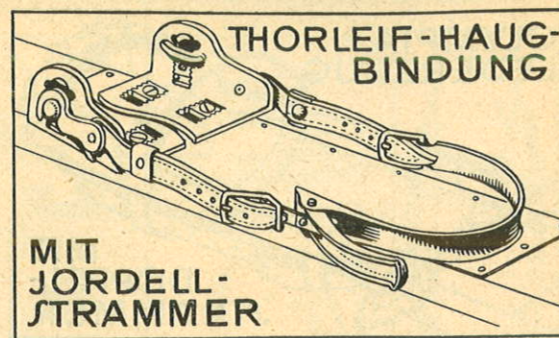
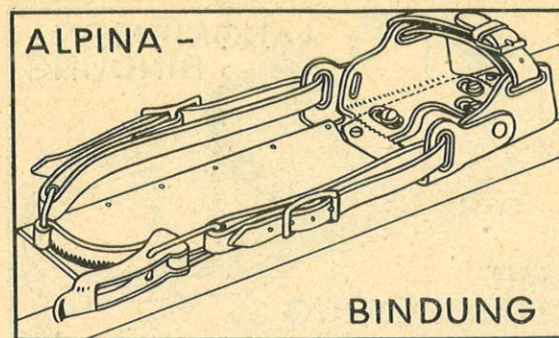
Umlaufriemen in Scharnieren befestigt, wodurch der Vorderriemen nicht gescheuert wird. Die Backen mit durchgehenden Bolzen zu befestigen. Erprobt gute Bindung.

Führungsbacken mit Bolzen und Riemenblechen, verzinkt	pro Paar	S	6'—
mit Prima-Lederzeug aus fettgarem und Rindsleder, hangenäht, komplette Bindung	" "	" "	14'50

Bildstein-Feder-Strammer

von Ing. Sepp Bildstein. Ersetzt das lederne Fersenteil der Huitfeld-Bindung mit einer starken Spiralfeder aus Federstahl samt großem Strammer. Die Bindung liegt durch das federnde Fersenteil immer stramm an und gibt doch elastisch nach bei eventuellen Stürzen. Für Springer besonders geeignet

pro Paar	S	8'80
----------	---	------



Verstellbare Norweger Backen

„Slalom“-Bindung

Bestes Modell einer verstellbaren Norweger Backen-Bindung. Bild siehe Seite 8.
 Genau und unverrückbar einzustellen für jede Schuhgröße und Schuhart. Der Umlaufriemen ist praktisch einzuhängen und abnehmbar. Kein Abscheuern der Umlaufriemen. Leichte Montage durch Aufschrauben. Breite 7 cm, prima Stahl, rostsicher, schwarz emailliert.
 Ein Paar Bindung ohne Lederzeug S 7'—
 mit prima Lederzeug, fettgares und Rindsleder „ 15'50

Gerin-Bindung

Huitfeld-Bindung mit aufschraubbaren Backen, verstellbar für jede Schuhbreite, mit aushängbarem Riemenhalter. Bild siehe Seite 8.
 Ein Paar Backen ohne Lederzeug S 9'50
 mit prima Lederzeug, fettgares und Rindsleder „ 18'—

Attenhofer „Alpina“-Bindung

Beliebter Schweizer Einstell-Backen, sehr solid in Qualität und Haltbarkeit. Neue, verbesserte Ausführung mit Deckblech. Siehe obige Abbildung.
 Ein Paar Alpina-Bindung komplett mit prima Lederzeug (leicht auswechselbar) und Attenhofer Strammer sowie mit dazupassenden Stahlunterlagenplatten S 28'—

Thorleif Haug-Bindung

Leichte Verstellbarkeit. Vorzüglicher Sitz. Beste Führung. Kein Zehenriemen. Kein Ristriemen. Keine Abnützung des Lederzeuges. (Siehe obige Abbildung.)
 Ein Paar Bindung ohne Lederzeug S 12'—
 mit Prima-Lederzeug und Jordellstrammer „ 19'50
 Ein Reservehaken mit Leder „ 1'50
 Ein Satz Sprungpatent zum Verlegen des Drehpunktes (Abrollpunktes) nach unten (4 Stück mit dazugehörigen Schrauben) „ 4'—

Neue Typen guter Bindungen stets vorrätig.



Riemenlose Bindungen

Amansis-Hackerlbindung

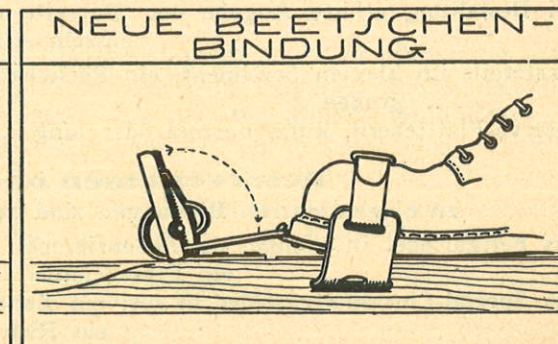
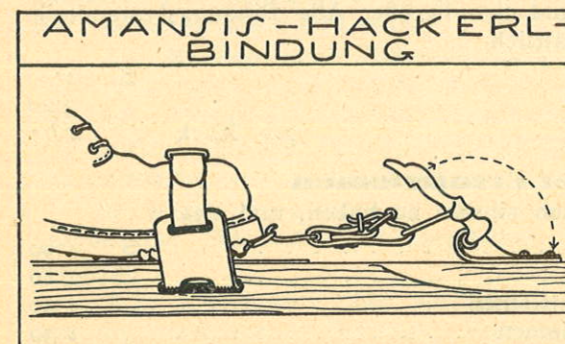
Einfaches und gutes System einer riemenlosen Bindung. Die Funktion dieser Bindung ist aus der Zeichnung leicht zu ersehen. An der Schuhspitze muß ein Bindungshaken eingeschraubt werden. — Leichtes An- und Abschnallen.
 Preis einer Garnitur Amansis-Hackerlbindung ohne Zehenriemen S 6'—

Neue Beetschen-Bindung

Von Schweizer Tourenläufern erprobt und bestens begutachtet. Die gefälligste und best-abgefedernde Ausführung einer riemenlosen Bindung. Unverwüstlichkeit, leichtes Gewicht, einfachster Gebrauch beim An- und Abschnallen sind einzelne Vorzüge dieser Bindung. An den vorderen Rand der Skischuhsohle muß ein Bindungshaken angeschraubt werden.
 Preis einer Garnitur Beetschen-Bindung, Schweizer Patent, ohne Zehenriemen S 13'—

Seeberg's Bergendahl-Bindung

Spezialbindung nur für den Langlauf, von internationalem Ruf. Verbessertes Modell.
 Pro Paar S 25'—



Starre Bindungen

Vorteile:

Verstellbar für jede Schuhgröße und Schuhform. Unbehindertes Niederknien möglich, kein Fußdruck. Leichte Lenkbarkeit der Ski, größte Sicherheit beim Traversieren steiler Schneehänge. Kein Schnee zwischen Bindung und Schiene.

Exzelsior-Bindung

Ausführung in bestem Stahl, rostsicher, schwarz emailliert.

Bindungsbreite 7 cm, Gewicht 1'45 kg	pro Paar	S 15'—
Alle einzelnen Bestandteile der Bindung sind erhältlich und leicht einzumontieren.		
Riemengarnitur hiezu aus prima Fettleder in orange	S	4'—
Riemengarnitur aus Spezial-Chromfettgar-Leder in rot	„	5'60
Unterlagsplatte aus Zelluloid	pro Paar	„ 1'—

Wiener Bindung

Bekanntes Modell einer Stahlsohlenbindung, mit doppelten Spiralfedern, leichtestes Gewicht. Langjährig erprobt in schwerem Terrain, erzeugt aus zähem Stahlmaterial, schwarz emailliert. Bindungsbreiten 6 1/2 cm für Damen und Kinder, Gewicht 1'45 kg, pro Paar S 19'—
 „ 7 „ „ Herren, „ 1'60 „ „ „ „ 19'—
 Alle Bestandteile erhältlich.

Bindungs-Riemengarnitur hiezu aus Rindsleder	4 Stück Riemen	S 4'—
Unterlagsplatten aus Zelluloid	pro Paar	„ 1'—

Alpenski-Bindung

Original-Lilienfelder Bindung, M. Zdarskys Erfindung. Erstes System einer federnden Stahlsohlenbindung. Pufferfeder-Abrollung. Unverwüstlich im Gebrauch und von unbegrenzter Haltbarkeit.

Aus bestem Stahl, rostsicher bronziert, in Bindungsbreite 7 cm	pro Paar	S 24'—
Riemengarnitur hiezu aus Rindsleder	4 Stück Riemen	„ 4'—
Unterlagsplatten aus Zelluloid	pro Paar	„ 1'—

Bilgeri-Bindung

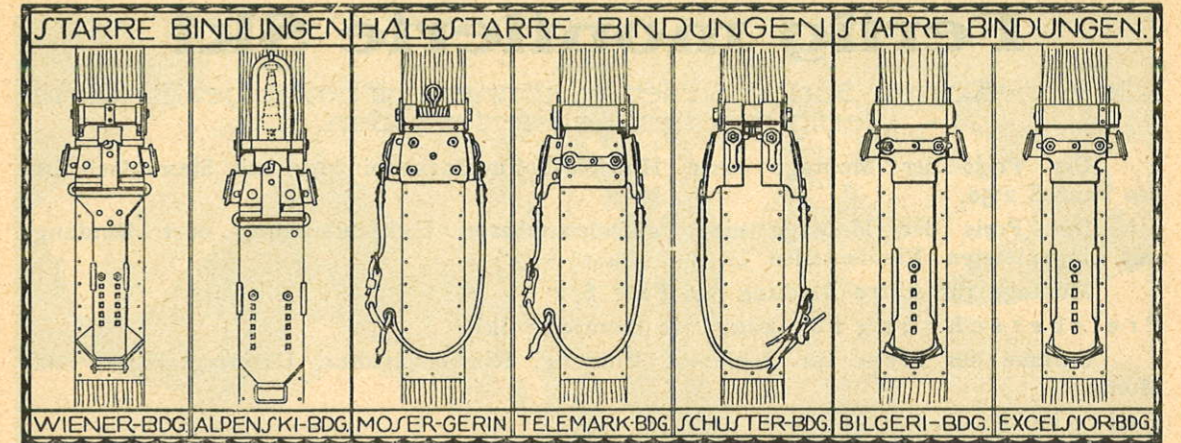
Original-Ausführung dieser beliebten Bindung in schwarz emailliertem Stahl.

Bindungsbreiten 6 1/2 cm für Damen und Kinder, Gewicht 1'45 kg	
„ 7 „ „ Herren, „ 1'55 kg	
Preis für ein Paar Bindung, einschließlich der Zelluloid-Unterlagsplatten, ohne Riemen	S 20'—
Riemengarnitur hiezu aus prima Fettleder in orange	„ 4'—
Riemengarnitur aus Spezial-Chromfettgar-Leder in rot	„ 5'60
Bei Bestellung erbitte Angabe der Skibreite und Schuhgröße. Alle Bindungsbestandteile einzeln erhältlich.	
Ersatzteile im kleinen Sortiment, ein Päckchen	S 1'—
„ „ großen „ „ „ „	„ 3'20
Reserve-Plattfedern, kurz, normal oder lang	pro Stück „ 2'80

Reserveriemen oder Ersatzriemen

zu obigen starren Bindungen sind auch einzeln zu haben, und zwar:

Aus Fettgarleder in orange: ein Zehenriemen	S —'90
ein Fersenriemen	„ 1'10
Aus Spezial-Chromfettgarleder in rot: ein Zehenriemen	„ 1'20
ein Ristriemen	„ 1'30



Halbstarre Bindungen „Telemark“-Bindung

Bestes System einer halbstarren Federbindung. Die Zehenbacken sind genau und unverrückbar einzustellen für jede Schuhgröße und Schuhart. Starke Abfederung, welche leicht regulierbar ist. Der Umlaufriemen ist praktisch einzuhängen und abnehmbar. Kein Abscheuern des Umlaufriemens. Breite 7 cm, prima Stahl, rostsicher, schwarz emailliert. Ein Paar Bindung ohne Lederzeug S 15'—
 mit prima Lederzeug, Doppelleder, fettgares und Rindsleder „ 23'50
 Einzelne Ersatzteile für Bindung und Lederzeug stets erhältlich.

Moser-Gerin-Bindung

Bindungsbacken mit Federwirkung, für alle Schuhbreiten verstellbar, mit aushängbarem Riemenhalter.
 Ein Paar Backen mit Spiralfedern ohne Lederzeug S 12'50
 mit prima Lederzeug, Doppelleder, komplette Bindung „ 21'—
 Einzelne Ersatzteile für Bindung und Lederzeug stets erhältlich.

Allgemeines über Ski u. Bindung

Die Montierung der Bindungen auf die Skischienen wird von mir fachmännisch und sportgerecht ausgeführt, so daß ein richtiges Passen der Schuhe in den Huitfeldbacken garantiert wird.

Zur Montage einer Huitfeldbindung ist die Beibringung beider Skischuhe nötig.

Die Auswahl der Bindungsart überlasse ich stets meinen Kunden. Jahrelange Erfahrung hat die Tatsache ergeben, daß die gewöhnliche Huitfeldbindung mit Durchsteckbacken und Durchzugsriemen bei mehr als 90 Prozent aller verkauften Ski verwendet wird, trotz Zunahme aller möglichen Arten neuer Skibindungserfindungen.

Die geeignetsten Schuhe für Huitfeldbacken sind die geradlinig gearbeiteten Skischuhe (Lauparschuhe), aber auch gute Bergschuhe sind hiezu verwendbar.

Als Leihski oder als Ski für verschiedene Fußgrößen passend, eignen sich nur die verstellbaren Norweger Backen, die halbstarren und die starren Bindungen.

Fertig montierte Ski

Alle angeführten Sorten Schienen können mit beliebiger Bindung fertig montiert geliefert werden.

Der Preis der Montage einer Huitfeld-Sohm-Backenbindung mit Stemmloch ist pro Paar S 2'50.

Der Preis der Montage einer aufschraubbaren Huitfeldbindung oder Bindung mit eingeneteten Riementeilen ist pro Paar S 3'—.

Montage für starre Bindung pro Paar S 2'—.

Preisberechnung für komplette montierte Ski:

Summe der Preise für Schienen, Bindung, Riemengarnitur, Unterlagsplatten und Montage.

Beispiele:

Preis für 1 Paar montierte Ski, 200 cm Länge, Konsum-Eschenschienen mit Huitfeld-Sohmbacken, billiges Lederzeug und Aluminiumplatten:

$$S 17'— + 1'40 + 7'— + —'50 + 2'50 = S 28'40$$

Preis für 1 Paar montierte Ski, 200 cm Länge, Telemark-Eschenschienen prima flach, mit Huitfeld-Sixtbacken, Prima-Lederzeug und Stahlplatten

$$S 23'— + 1'60 + 8'50 + 1'80 + 2'50 = S 37'40$$

Skireparaturen

aller Art, sowie Montierungen von Bindungen auf alte oder neue Ski werden sorgfältigst und billigst ausgeführt.

Für Ausfräsen eines Stemmloches für Huitfeldbacken berechne . . . pro Paar S 2'—

Unterlagsplatten

Material	Stärke	für Huitfeld-Bindungen	pro Paar	S
aus Stahl, härtestes Material				1'50
„ Zinkblech, 0'5 mm stark		„ „	„ „	—'50
„ „ 0'8 „		„ „	„ „	—'90
„ Aluminium, 0'4 „		„ „	„ „	—'50
„ „ 0'6 „		„ „	„ „	—'70
„ Messingblech, 0'6 „		„ „	„ „	1'20
„ extradickem Messingblech		„ „	„ „	2'80
„ Gummi, stark und dauerhaft		„ „	„ „	2'40
„ Zelluloid, in gelb, 1 mm stark		„ „	„ „	2'40
„ Zelluloid, weiß, für starre Bindungen		„ „	„ „	1'—

Skispannvorrichtung

Einfachste und beste Ausführung aus Holz, bestehend aus einem Spitzenspanner mit Ketterl und Splint und einem Mittelklotz . . . eine Garnitur S —'60

Obige zwei Teile in Verbindung mit 2 Klemmhölzern mit Flügelschrauben für Fixierung der unteren und der oberen Spannung . . . eine Garnitur „ 2'20

Spitzenspanner „Knickebein“ aus Metall, verstellbar . . . „ 1'40

Skibindegurten

aus starkem Gurtenband, Farbe schwarz-rot, mit Patent-Klemmschnalle, Länge 50 cm . . . pro Stück S —'70

Skitragband

aus breitem Gurt mit zwei schmalen Bindegurten zum Schnallen . . . S 1'50



Doppelstöcke

Aus prima Haselholz

Mit starkem Eisenstachel und guter Lederschlaufe.

Längen von 120 bis 160 cm:

Mit kleinen Rohrtellern, 16 cm Ø, einfache Ledermontierung . . . pro Paar S 5'10

„ „ „ 17 „ Ø, dichte Lederflechtung . . . „ „ „ 5'80

„ großen „ 21 „ Ø, „ „ „ „ „ 6'—

Bei Längen von 165—175 cm erhöhen sich obige Preise um 30 Groschen pro Paar.

Gummiknöpfe oder Gummigriffe „Baz“ hiezu siehe Seite 17.

Kinder-Doppelstöcke

aus Haselholz, mit kleinen Rohrtellern, 100 bis 110 cm lang . . . pro Paar S 4'30

aus Haselholz mit Wurzelknopf, kleine Rohrteller . . . „ „ „ 5'50

aus Tonkinrohr, kleine Rohrteller . . . „ „ „ 5'80

Aus Haselholz mit Lederknopf

Mit starkem Stahlstachel und guter Lederschlaufe.

Länge 120—160 cm mit kleinen Rohrtellern, 16 cm Ø . . . pro Paar S 6'40

„ 120—160 „ „ großen „ 21 „ Ø . . . „ „ „ 7'30

„ 165—175 „ „ „ 21 „ Ø . . . „ „ „ 8'—

„ 165—175 „ „ Norweger „ 19 „ Ø . . . „ „ „ 8'40

Aus Prima-Haselholz mit Wurzelknopf

Mit starkem, geschmiedeten Stahlstachel und breiter Lederschlaufe.

Längen von 120 bis 160 cm:

Mit kleinem Rohrteller, 16 cm Ø, einfache Ledermontierung . . . pro Paar S 7'90

„ „ „ 17 „ Ø, dichte „ „ „ „ 8'60

„ großem „ 21 „ Ø, „ „ „ „ 8'80

„ „ „ 19 „ Ø, in Norweger Flechtart . . . „ „ „ 9'20

Bei Längen von 165—175 cm erhöhen sich obige Preise um S 1'— pro Paar.

Tonkinstöcke

ohne Knopf, aus zähem, starkem Tonkinrohr, mit geschmiedetem Stahlstachel und breiter Lederschlaufe.

Längen von 120 bis 150 cm: pro Paar
 Montiert mit kleinem Rohr-Schneeteller, 16 cm Ø, einfache Ledermontierung S 8'60
 „ „ großem „ „ 21 „ Ø, dichte „ „ 9'50
 Bei Längen von 155–175 cm erhöhen sich obige Preise um S 1'10 pro Paar.
 Gummiknöpfe oder Gummigriffe „Baz“ hiezu siehe Seite 17.

Bambusstöcke, gelb, ohne Wurzelknopf

In Längen von 130–160 cm, mit starkem Stahlstachel, breiter Lederschlaufe und großem Rohrteller, 21 cm Ø pro Paar S 8'50
 Mit Norweger Rohrteller, 19 cm Ø „ „ „ 8'90

Bambusstöcke, gelb, mit Wurzelknopf

In Längen von 120–150 cm, mit starkem Stahlstachel und breiter Lederschlaufe.
 Mit kleinen Rohrtellern, 17 cm Ø, dichte Ledermontierung . . . pro Paar S 9'70
 „ großen „ 21 „ Ø, „ „ „ „ 10'60
 „ „ 19 „ Ø, in Norweger Flechtart „ „ „ 11'—
 In Längen von 155–170 cm erhöhen sich obige Preise um S 1'60 pro Paar.

Pfefferrohr, gefigert, mit Wurzelknopf

In Längen von 120–150 cm, mit starker Hülsenspitze aus einem Stück und breiter Hand-schlaufe.
 Mit großen Rohrtellern, 21 cm Ø pro Paar S 14'20
 „ Norweger „ 19 „ Ø „ „ „ 14'70

Pfefferrohr braun mit Wurzelknopf

In Längen von 120–170 cm, mit starker Hülsenspitze aus einem Stück und breiter Hand-schlaufe.
 Mit großen Rohrtellern, 21 cm Ø pro Paar S 16'—
 „ Norweger „ 19 „ Ø „ „ „ 16'50

Jacobsen-Langlaufstöcke

aus braunem Pfefferrohr, 130 bis 170 cm lang, mit rundem Lederknauf und breiter, starker Lederschlaufe, große, allseits bewegliche Rohrteller, Stockenden gesichert durch Messinghülsen, starke Spitze pro Paar S 16'—

Langlauf- und Tourenstöcke

aus braunem Pfefferrohr mit Zelluloid-Schutzwicklung.
 Letztere erhöht die Widerstandskraft der Pfefferrohrstöcke gegen Stoß und Druck. In Längen von 130–170 cm. Mit prima Lederknauf und extrabreiten Tragriemen. Rennläufer-Klauenstachel oder gewöhnlicher Stahlstachel, beide mit Messinghülsenschutz.
 Schneeteller mit stärkstem Rotchromleder bespannt entweder aus Einzelrohr als Renn-teller oder aus Doppelrohr für Touren. Beste Ausführung und alles in ausgewählt gutem Materiale.
 Pro Paar S 22'—

Spezialitäten in Rennläufer-Doppelstöcken in Pfefferrohr und Bambus stets lagernd

Schneeteller

Skistock-Teller aus doppeltem Rohr, mit Leder montiert und mit Splinten zu befestigen. Die Lederteile sind bei allen Rohrtellern an das Rohr mit Klammern angenietet und nicht genagelt.

Kleine Rohrteller, 16 cm Ø, mit einfacher Ledermontierung . . . pro Paar S 2'10
 „ „ 17 „ Ø, „ dichter „ „ „ 2'70
 Große „ 21 „ Ø, „ „ „ „ „ 2'90
 „ „ 19 „ Ø, „ Norweger Lederflechtart „ „ „ 3'40
 „ „ 20 „ Ø, „ „ aus stärkstem Rot-chromleder pro Paar „ 5'—
 „ „ 20 „ Ø, „ einfachem Rohr, als Langlauf-Schneeteller, mit Norweger Lederflechtart . . pro Paar „ 3'40
 Aluminium-Teller, 16 „ Ø, mit einfacher Ledermontierung . . . „ „ 2'70

Neuer Sportteller aus rundovaltem Aluminiumrohr mit praktischer Lederflechtung, beste Ausführung, Durchmesser 18 cm . . . pro Paar S 7'80



Gummi-Skistockknöpfe

Kurze Knöpfe aus rotem Gummi, schützen trefflich die Stockenden pro Paar S 2'30

Gummi-Skistockgriffe

Marke „Baz“. Auf jeden Doppelstock passend und leicht anzubringen. Verhindert Verletzung bei Stürzen, Frieren der Hände und das Entgleiten der Stöcke. Beim Querspringen von größtem Vorteil.



Baz-Griff, Normalausführung in Schwarz . . . pro Paar S 3'20
 „ „ „ „ Gelb oder Rot „ „ „ 3'70
 „ „ Spezialausführung mit pneumatischer Kopfabfederung, in Schwarz . . . „ „ 4'40
 „ „ Spezialausführung mit pneumatischer Kopfabfederung, in Gelb . . . „ „ 5'— Spezial



Normal

Spezial



Leder-Skistockgriffe

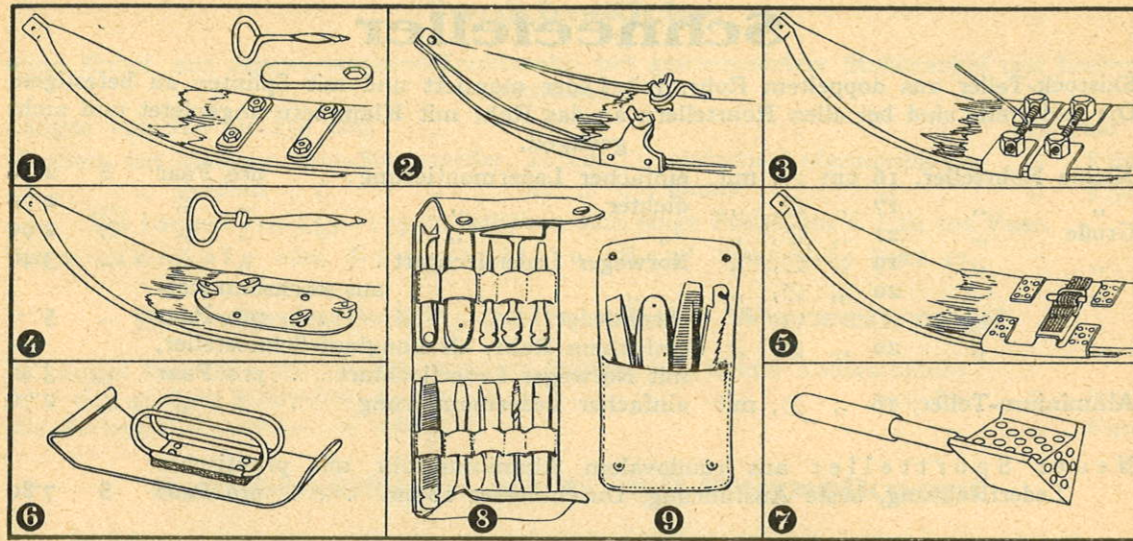
aus prima Rindsleder, aufsteckbar, in Verbindung mit starken 2 1/2 cm breiten Rindslederschlaufen pro Paar S 5'50

Einzelstöcke

für Lilienfelder Fahrtechnik.

Aus Bambus, hell und braun, zirka 170–200 cm lang, mit starker Spitze S 6'80
 Aus Haselholz mit starkem Stachel, 160–180 cm lang „ 2'20





Reparaturzeug für Skiläufer

Skibruch-Reparaturzeug „Rapid“

Fig. 1. Einfachstes, leichtes und zweckmäßiges Reparierzeug für jeden Schienenbruch, bestehend aus zwei Klammern und zusammenlegbarem Bohrer mit Schraubenschlüssel

S 2'30

Neu: Lacher-Ski-Flickzeug

Fig. 3. Idealer Verband für Schienenbrüche aller Arten ohne Hilfe von Werkzeugen zuverlässig und leicht anzubringen, hindert nicht die Abfahrt

„ 3'50

Linhartsches Reparaturzeug

Fig. 4. Besterprobter dauernder Verband für jeden Schienenbruch. Einfach und schnell ohne Bedarf anderer Werkzeuge anzubringen. Bestehend aus zwei Messingplatten, welche mit vier Flügelschrauben befestigt werden. Preis mit dazu passendem Bohrer

„ 4'—

Skibruch-Reparaturzeug „Schraubenlos“

Fig. 5. Ein rascher und zuverlässiger Notbehelf bei Bruch einer Skispitze. Gewicht 90 Gramm, pro Stück

„ 4'—

Werkzeugtasche „Unicum“

Fig. 9. In feinem Rindslederetui. Enthält: 1 starkes Messer und daran zu befestigen: Säge, Locheisen, Schraubenzieher, Feile. Alles bester Stahl. Gewicht 170 Gramm

„ 12'—

Werkzeugtasche „Ideal“

Fig. 8. In feinem Rindslederetui. Enthält: 1 starkes Messerheft und daran zu befestigen: Hammer, Korkzieher, großer und kleiner Schraubenzieher, Feile, Säge, Locheisen, Holzbohrer, Stemmeisen. Alles bester Stahl. Gewicht 290 Gramm

„ 22'—

Reserve-Skispitze

Aus Aluminium, ähnlich wie Fig. 2, aber seitlicher Verschluß mit Flügelschraube
 Neue Sorte Aluminium-Skispitze (Fig. 2), für die verschiedenen Schienenbreiten verstellbar und mit 2 Flügelschrauben von oben zu befestigen.

„ 4'40

„ 5'50



Lawinenschnur

20 Meter lang, aus 4 mm starkem Langhanf geflochten, in roter Farbe, mit

Karabiner S 2'60

Dieselbe in stärkerer und besserer Ausführung „ 4'20

Bilgeri-Harsteisen

zum Traversieren steiler, vereister Schneehänge, leicht auf- und abzumontieren,

eine Garnitur S 3'60

Für die Montage von einem Paar Eisen „ 1'50

Ski-Abziehklänge „Riff“

Unentbehrliches Werkzeug für jeden Skiläufer.

Abziehklänge aus bestem Bandstahl, verwendbar zum Glätten von aufgerauhten oder unebenen Ski-Gleitflächen, zum Auftragen

oder Abkratzen von Skiwachs, Vertiefen der Rille usw. . . . pro Stück S 1'—

Ski-Öl

Zum Imprägnieren der Ski-Gleitflächen. Das Holz wird glatt und bleibt elastisch. Klebender Schnee findet keine Angriffsfläche.

Vor Beginn der Wintersaison die Ski zwei- eventuell dreimal mit Öl einlassen.

In Glasflaschen mit Gebrauchsanweisung S —'90

Ski-Teer

Original Schwedisches Fichtenholzrohteer zum Imprägnieren der Laufflächen, macht das Holz hart und unempfindlich gegen Nässe. Das beste Nahrungsmittel für alle Arten Ski. Gebrauchsanweisung auf der Flasche.

In Blechfläschchen zu 1/4 kg S 1'80

Bilgeri-Ski-Teer zum Einlassen der Ski-Gleitflächen

In Blechfläschchen „ 1'60

Breyer-Ski-Teer (Fichtenholz-Rohteer) „ Glasfläschchen „ 1'—

Record-Skiteer „ „ „ 1'—

„ „ in ca. 1/4 kg Blechfläschchen „ 1'40

Skiglätte und Steigwachs

Osterreichische Fabrikate

Skiglätte Hochkönig

Erprobt gutes Gleitwachs in Blechdosen	S	—70
Gleit- und Steigwachs, dickflüssig, bei Pulverschnee auch als Steigwachs verwendbar in Tuben	„	—90

Sohm-Steig- und Gleitwachse

Sohm-Gleitwachs, roter Zettel. Bestbewährte Skiglätte, nur für die Abfahrt, in rundem Karton	S	—90
Sohm-Steig- und Gleitwachs, gelber Zettel. Bestes Steigwachs bei mäßiger Kälte. Klebemittel für Sohm-Felle, in rundem Karton	„	—90
Sohm-Steig- und Gleitwachs, grüner Zettel. Steigwachs bei Pulverschnee. Auch zum Aufkleben der Sohm-Felle geeignet, in rundem Karton	„	—90
Sohm-Universalwachs, blauer Zettel. Gleit- und Steigwachs für alle Schneearten, auch nassen und Firnschnee. Auch Klebemittel für die Sohm-Felle, in rundem Karton	„	—90

Bilgeri-Wachs

Bekanntes Gleitwachs in drei Härtegraden: weich, mittel und hart. In großem runden Karton mit Wachselkork	S	1'—
---	---	-----

Edda-Wachse

Erprobt auf großen Touren und im Rennlauf.

Edda-Mix als Steig- und Gleitwachs für Pulverschnee, in rundem Karton	S	1'20
Edda-Medium als Steig- und Gleitwachs für Pappschnee, in rundem Karton	„	1'20
Edda-Skare als Steig- und Gleitwachs für Firn und Harst, in Blechdosen	„	1'50
Edda-Gleitwachs zum Springen und für die Skispitzen, in rundem Karton	„	—60

Scholz-Gleit- und Steigwachse

Scholz-Gleitwachs zugleich Grund-Teerwachs, in rundem Karton	S	—70
Scholz-Universal Gleit- und Steigwachs für alle Schneearten, in rundem Karton	„	—90
Scholz-Steigwachs Nr. 1 für Pulverschnee, in rundem Karton	„	1'—
Scholz Klister für Firn und Harst, auch sicheres Fellbefestigungswachs, in Blechdosen	„	1'40

Record-Gleit- und Steigwachse

Record-Gleitwachs, mittel, für mittlere und tiefere Temperatur. Klebewachs für Felle bei Temperatur um und über Null Grad. In rundem Karton, mit Wachselkork	S	—70
Record-Gleitwachs, hart, für alle Schneearten, besonders für Pulverschnee. In rundem Karton, mit Wachselkork	„	—70
Record-Universal-Steigwachs. In rundem Karton, mit Wachselkork	„	—70
Record-Mix, Steig- und Gleitwachs für Neuschnee und trockenen Schnee. (Nicht für nassen Schnee.) In rundem Karton, mit Wachselkork	„	—80

Record-Medium, Steig- und Gleitwachs für Pappschnee. In rundem Karton, mit Wachselkork	S	—80
Record-Klister, Steig- und Gleitwachs für Firn- und nassen Schnee. In Dosen mit einer Metallspachtel zum Auftragen und Verreiben des halbstarren Wachses	„	1'10

Ausländische Fabrikate

Original-Norweger Wachse

Erzielten bei den schärfsten Skikonkurrenzen die größten Erfolge. Alle Sorten dienen als Gleit- und Steigwachs.

„Oestbye Mix“ für trockenen Schnee (Pulverschnee) eine Dose	S	1'60
„Oestbye Klister“ für nassen Schnee eine Dose oder eine Tube	„	2'30
„Oestbye Medium“ für Pappschnee eine Dose	„	1'60
„Oestbye Skare“ für Firnschnee (auch als Unterlage für andere Schmiermittel. Erwärmt auftragen) eine Dose oder eine Tube	„	2'60
„Bratlie for nysne“, Skiwachs für trockenen Schnee eine Dose	„	1'40
„Bratlie for kladdefore“ für Pappschnee „ „	„	1'40
„Bratlie for kornsne“ für Firnschnee eine Tube oder eine Dose	„	2'—
Jordell-Wachs, Universalwachs für alle Schneearten. eine Dose	„	2'—
„Record-Wachs“ von Th. Hansen, Oslo, für alle Schneearten, eine Dose	„	1'60
„Hopskivoks“, Gleitwachs für den Sprunglauf. Nur für die Abfahrt ein Paket	„	1'40
Tento-Wachs, halbstarres Wachs für alle Schneearten, glänzende internationale Gutachten. In praktischen Blechdosen	„	3'—
Seebergs Steig- und Gleitwachs Nr. 1 für Temperaturen unter Null eine Dose	„	1'60
Seebergs Steig- und Gleitwachs Nr. 2 für Temperaturen über Null eine Dose	„	1'60
Seebergs Steig- und Gleitwachs Klister für nassen Schnee eine Tube	„	2'30

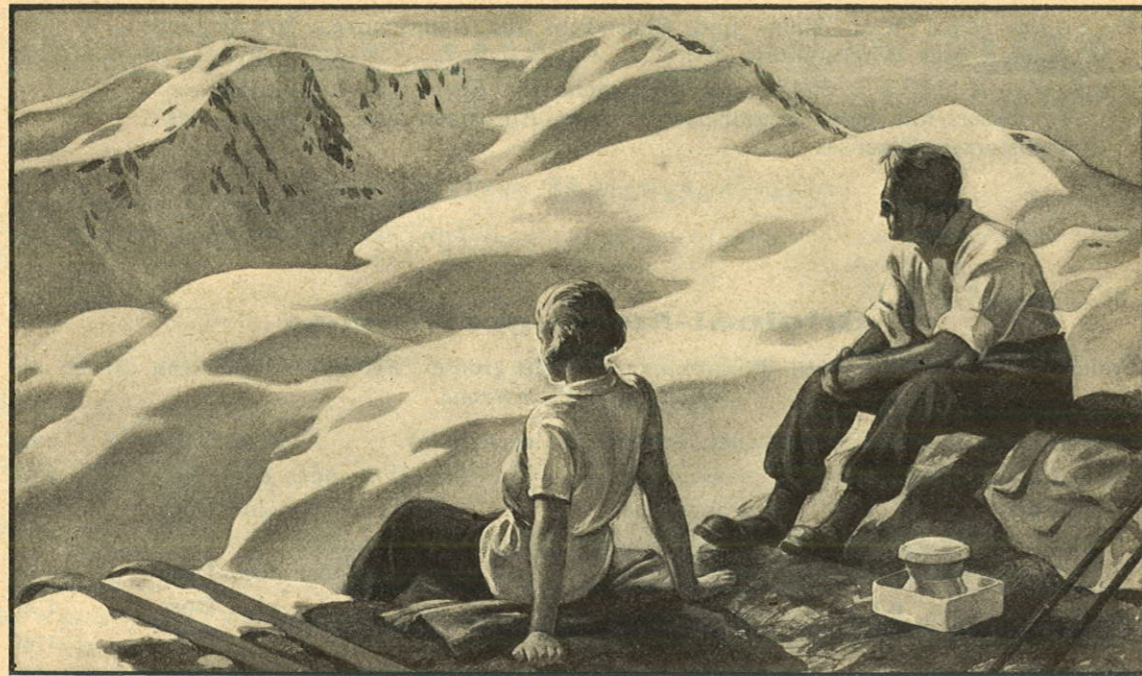
Dunzinger-Wachse

Bekannt gutes deutsches Markenwachs. Wachsmarkblatt verlangen.

Grundwachs G macht die Lauffläche poren dicht. Heiß einbügeln. Beste Unterlage für alle Wachse. In weiß-schwarzer Dose	S	2'20
Original-Steig- und Gleitwachs O, fast für alle Schneearten. In schwarz-weißer Dose	„	1'50
Papp-Steig- und Gleitwachs P für klebrigen Neuschnee. In weiß-roter Dose	„	1'50
Firn-Wachs F für nassen Firn und Harst. In weiß-blauer Dose	„	2'10

Schwedische Wachse

Lappglid-Wax, Lappenwachs für Trocken- und Neuschnee, bei 3 bis 5 Grad Kälte kalt auftragen in dünner Schichte und gut verreiben, ein Paket	S	2'—
Perssons Teerskiwachs für nassen Schnee und Harst. Erste Schichte einbrennen, zweite Schichte kalt darüber auftragen. In Blechdosen	„	2'20
Hedlunds Skiwachs: Gummivalla in Dosen	„	2'—
Köldevalla in Dosen	„	2'—



Paraffin

Bestes Gleitmittel, besonders für nassen Frühjahrsschnee. Einbügeln erhöht die Haltbarkeit der Paraffinschichte.

In handlichen Stücken zu ca. 60 Gramm pro Stück S —'30

Isial-Seife

Zum Reinigen der Hände von Skiwachs und Schmutz. Kein Wasser nötig! Wasche mit Schnee! In Tuben zu 30 Gramm pro Tube S —'70

Bügelkorke

Naturkorke zum Verreiben und Glätten von Skiwachs.

In runder Form, klein S —'30, groß S —'60
In handlicher Viereckform, 7×6 cm „ —'60

Ski-Bügeleisen

Aus Aluminium, mit isoliertem Doppelgriff, flach zusammenlegbar, sehr handlich und nur 100 Gramm wiegend, Abbildung Seite 18, Fig. 6 S 1'90

Ski-Bügelapparat „Para“

Das beste Modell zum Einbügeln von Skiwachs. Aus Aluminium mit abschraubbarem Holzgriff, Abbildung Seite 18, Fig. 7 S 5'—
Als Brennstoff wird Spiritus in fester Form, am besten die Tabletten „Meta“, verwendet.

Taschen-Löflampe „Uf“

Für Spiritus, zum raschen Einbrennen von Fichtenholzrohter oder Skiwachs in die Lauffläche der Ski S 10'—

Skisäcke

Zum Schutz der Kleidung gegen abfärbendes Skiwachs, reicht von den Skienden bis über die Bindung hinauf. Aus Segelstoff, leicht und dicht S 4'20



Seehundsfellstreifen

für längere Anstiege mit Ski unentbehrlich, verhindern das Rückgleiten bei jeder Schneeart.

Nasse Felle an der Luft trocknen, nie beim Otten.

Sekunda Fellqualität

Fellbreite 5 cm, aufgenäht auf starke Gurten. Vordere Querverbindung mit Schnalle, rückwärts Strammerschnalle mit Nachzugsklemme.

Felllänge 165—175 cm für Skilänge 180—190 cm	pro Paar	S 20'—
„ 185—195 „ „ „ 200—210 „	„ „	„ 22'—
„ 205—215 „ „ „ 220—230 „	„ „	„ 24'—

Prima Fellqualität

Echt Seehundsfell in Spezialchromgerbung, Fellbreite 5 cm, montiert auf starkem Leinengurt. Allerbeste Ausführung in Qualität der Felle und in der Näharbeit. Vordere Querverbindung mit Klemmschnalle, rückwärts Strammerschnalle mit Nachspannungsklemme. Äußerst einfache, sichere und rasch lösbare Bindung.

Felllänge 165—175 cm für Skilänge 180—190 cm	pro Paar	S 30'—
„ 185—195 „ „ „ 200—210 „	„ „	„ 32'—
„ 205—215 „ „ „ 220—230 „	„ „	„ 34'—

Umänderung anderer Bindungen auf die obige Strammerschnallen-Bindung inklusive neuer Gurten „ „ „ 6'50

Prima Klebefelle

aus echtem Seehundsfell in Spezialchromgerbung. Erste Auswahl von schönen und guten Fellen. Besondere Fellbreite von 6 cm.

Felllänge 165—175 cm für Skilänge 180—190 cm	pro Paar	S 31'—
„ 185—195 „ „ „ 200—210 „	„ „	„ 33'—
„ 205—215 „ „ „ 220—230 „	„ „	„ 35'—

Wachs zum aufkleben siehe bei Skiwachs.

Norweger Ski- kostüme

für Damen und Herren

Meine Wintersportkostüme werden aus erstklassigem Material nach original-norwegischen Modellen und auch in modernen Fassonen gearbeitet.

Damen- sowie Herren-Skikostüme werden nach Maß angefertigt, es ist aber auch für raschen Bedarf ein Lager in den gangbaren Größen vorhanden.

Große Auswahl der geeigneten Rein-Schafwollstoffe auf eigenem Stofflager.

Zur freundlichen Orientierung führe zuerst die Stoffarten an.

Norweger Kostümstoffe

	Stoffbreite	Preis pro Meter
Erlingerloden , starker, poröser Schafwolloden in blau	160 cm	S 13'—
Tiroler Herrenloden, stark , Reinwolle, blau	140 „	„ 18'50
Skiloden in feinsten Schafwolle, dicht und kräftig, in dunkelblau	140 „	„ 25'—
Skitrikot , sehr beliebter, kräftiger und strapazfähiger Skikostümstoff, in Farben grau, braun, dunkelgrün und dunkelblau	140 „	„ 26'—
Cord, Qualität W 2 , starker, glatter Strapazstoff in allerbesten Schafwolle. Schnee bleibt nicht haften. In Farben grau, drap und dunkelblau	140 „	„ 32'—
Cord, Qualität W 1 , wie vorige Sorte, nur in stärkerer und schwererer Qualität. In Farben grau, drap und dunkelblau	140 „	„ 38'—
Struks II , in Schafwolle, leichtere Qualität, doch stark und dauerhaft. Farben drap, grau und dunkelblau	140 „	„ 31'—
Struks I , in allerbesten Schafwollqualität, stark und unverwüstlich. In Farben grau, drap und dunkelblau	140 „	„ 42'—
Ski-Kammgarn , beste dichte Schafwollqualität, sehr strapazfähig und dabei leicht. In Farben blau und grünlichdrap	140 „	„ 35'—
Engl. Ski-Whipcord , original-englischer Schafwoll-Luxusstoff feinsten Qualität, leicht und sehr dicht. Farben grau, drap und dunkelblau	140 „	„ 57'—

Alle diese Stoffe können auch meferweise bezogen werden.

Damen-Skikostüme

bestehend aus Norwegerjacke und langer Hose. Die Jacke gefüttert mit Baumwollflanell oder Sergefutter.

Statt Norwegerjacke kann auch Arlbergbluse geliefert werden.

Folgende Aufstellung bezeichnet die Preise für ganze Kostüme, für einzelne einteilige Schöße, für einzelne Hosen sowie für Norweger Skimützen.

Stoffsorten und deren Farben wie in voriger Stoffliste.

Stoffsorte	Damen-Kostüm Jacke und Hose	Schoß	Hose	Mütze
Erlingerloden	S 110'—	S 34'—	S 36'—	S 5'—
Tiroler Herrenloden, stark „	„ 125'—	„ 38'—	„ 41'—	„ 7'—
Skiloden, feinste Sorte	„ 142'—	„ 45'—	„ 48'—	„ 8'—
Skitrikot, feinste Sorte	„ 145'—	„ 46'—	„ 50'—	„ 9'—
Cord, Qualität W 2	„ 168'—	„ 53'—	„ 58'—	„ 10'50
Cord, Qualität W 1	„ 188'—	„ 60'—	„ 65'—	„ 12'—
Ski-Kammgarn, feinst	„ 180'—	„ 60'—	„ 63'—	„ 12'—
Ski-Whipcord, Luxusqualität	„ 246'—	„ 80'—	„ 88'—	„ 17'—

Bei Verwendung von warmem, dünnem Schafwollfutter für die Jacke erhöht sich der Kostümpreis um S 10'—.

Damen-Skihosen vom Lager oder zu gleichem Preise Anfertigung nach Maß.

Herren-Skikostüme

bestehend aus Norwegerrock mit Baumwoll-, Flanell- oder Sergefutter und langer Hose. Auf Wunsch kann auch statt des Norwegerrockes eine Arlbergbluse geliefert werden. Folgende Liste enthält die Preise für Kostüme (Rock und Hose) sowie für einzelne Hosen und auch für Norweger Skimützen.

Stoffsorten und deren Farben ersichtlich in vorher angeführter Stoffliste.

Stoffsorte	Kostüm	Hose allein	Mütze
Erlingerloden	S 120'—	S 36'—	S 5'—
Tiroler Herrenloden, stärkere Sorte	„ 130'—	„ 41'—	„ 7'—
Skiloden, feinste Sorte	„ 150'—	„ 48'—	„ 8'—
Skitrikot, feinste Sorte	„ 153'—	„ 50'—	„ 9'—
Cord, Qualität W 2	„ 175'—	„ 58'—	„ 10'50
Cord, Qualität W 1	„ 195'—	„ 65'—	„ 12'—
Struks, II, mittelstark	„ 172'—	„ 57'—	„ 10'—
Struks I, beste Schafwollqualität	„ 205'—	„ 70'—	„ 13'—
Ski-Kammgarn, feinste Schafwolle	„ 185'—	„ 63'—	„ 12'—
Ski-Whipcord, original-englische Luxusqualität	„ 250'—	„ 88'—	„ 17'—

Bei Verwendung von warmem, dünnem Schafwollfutter für den Rock erhöhen sich obige Kostümpreise um S 10'—.

Herren-Skihosen vom Lager oder zum gleichen Preise Anfertigung nach Maß.

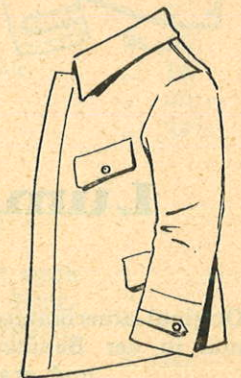
Norweger Skimützen

aus gutem, blauem Schafwollstoff für Damen und Herren S 5'—

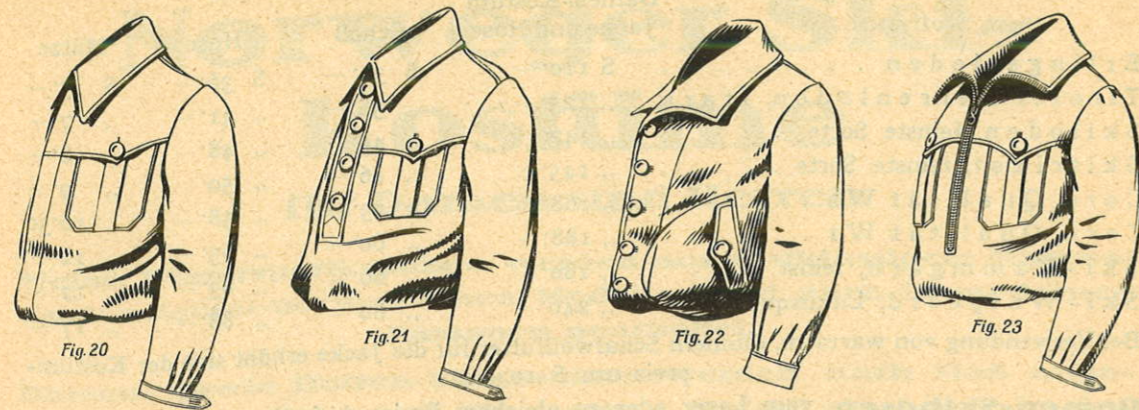
aus Spezial-Norweger Anzugstoffen siehe bei Norweger Skikostümen



Arlbergbluse



Norweger-Rock

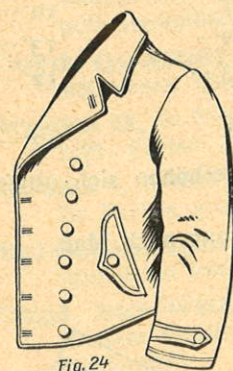


Leichte Ski-Sportblusen

Für Damen und Herren wind- und wasserdicht

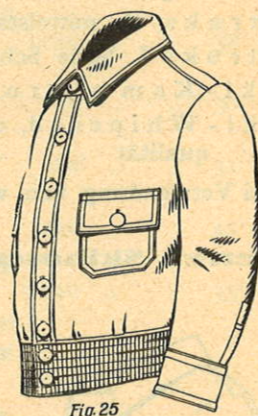
- Aus bestem, imprägniertem Covercoatstoff, in Baumwolle, Farben drap und blau.
- Fasson Arlbergbluse**, wie Fig. 20, mit Doppelsattel, vorne knöpfbar S 33'—
- Fasson Pullover**, wie Fig. 21, mit Doppelsattel und Brustschlitz „ 33'—
- Fasson Lumberjack**, wie Fig. 22, vorne knöpfbar, mit Mufftaschen „ 33'—
- Fasson Lumberjack** mit langem Blitzverschluss, wie Fig. 23 „ 42'—
- Alle obigen Fassonen können gefüttert geliefert werden, und zwar mit Baumwoll-Lederflausch in drap. Gefütterte Blusen sind um S 14'— teurer.

Velvetwesten



- Aus Ledertuch, Velvet, wie Fig. 24, aus leichtem graugrünen Velvet, ohne Futter S 25'—
- starke Strapazqualität, in graugrüner Farbe, ohne Futter „ 30'—
- mit dünnem Satinfutter . . . „ 38'—

- Kletterweste aus original-englischem dichtgewebten Lederimitationsstoff, äußerst dauerhaft und wasserdicht, dabei leicht im Gewicht. Farbe helldrap. Mit dünnem Satinfutter „ 42'—



Lumberjack aus Wildleder-Imitation

(Buck Skein Jacket)

Original-amerikanisches Erzeugnis aus dichtem, weichen Baumwollstoff, im Aussehen und in der Benützung gleichwertig der echten Wildlederjacke. In Farben drap, braun und grau erhältlich. Für Skilauf und Klettertouren sehr geeignet.

Fasson wie Figur 25, einreihig zu knöpfen, der Bund mit dehnbarem Wolltrikot besetzt S 35.—



Leichte Herren-Skikostüme

- aus bestem, imprägniertem Baumwoll-Covercoat in Farbe grau oder drap.
- Bestehend aus Norwegerrock und langer Norwegerhose
- Größen bis 52 cm S 58'—
- „ über 52 „ „ 63'—
- Bestehend aus Jacke mit Doppelsattel, entweder Pullover-Fasson wie Fig. 21 oder Arlbergbluse wie Fig. 20 und lange Norwegerhose
- Größen bis 52 cm S 61'—
- „ über 52 „ „ 66'—
- Blitzverschluss bester Sorte beim Halsschlitz des Pullovers erhöht den Preis um S 7'—
- Norwegerhosen allein, aus dem obigen Covercoatstoff S 28'—
- Norwegermütze aus gleichem Stoff „ 7'—

Lange Überhosen

Praktisch für den Skilauf, Damen- und Herrengrößen.

- Aus imprägniertem Segelstoff, in olivgrün. S 16'—
- aus Prima-Segel, imprägniert, im Bund mit Gummizug, Farbe braungrün . . „ 19'—
- aus wasserdichtem Baumwoll-Covercoat, in drap und grau „ 26'—
- aus leichtem, original-englischem Waterproof, in grünlichdrap. „ 32'—

Polar-Überkleidung

- bestehend aus weiter, langer Hose, Überrock und Sturmhut. Angefertigt nach erprobten Modellen von Polarexpeditionen. Stoff ist feinfädiger, dichtgewebter Waterproof, vollständig wind- und wasserdicht. Leichtes Gewicht, Farbe grünlichdrap. Preis der Garnitur S 100'—
- Preis der Überkleidung ohne Sturmhut „ 90'—
- Sturmhut allein „ 16'—

Windjacken

Für Damen und Herren. Alle Sorten sind wasserdicht imprägniert.

Einreihig zu knöpfen:

Leichtere Windjacke aus olivgrünem Segelstoff, mit vier knöpfbaren Taschen und Gürtel

Größe 44-52 S 20'—, Größe 54 S 22'—, Größe 56-60 S 25'—

Prima-Windjacke, Damenfassung wie Fig. 13 und Herrenfassung wie Fig. 15, mit doppeltem Brust- und Rückensattel, aus starkem Sportsegelstoff, in den Farben oliv und drap, mit vier knöpfbaren Taschen und Gürtel

Größe 44-52 S 28'—, Größe 54-56 S 31'—, Größe 58-60 S 34'—

Zweireihig zu knöpfen:

Damenfassung wie Fig. 14 und Herrenfassung wie Fig. 16

Alle mit doppeltem Brust- und Rückensattel, mit vier knöpfbaren Außentaschen.

Leichtere Windjacke aus olivgrünem Segelstoff

Größe 44-52 S 24'—, Größe 54 S 26'—, Größe 56-60 S 29'—

Covercoat-Windjacke, sehr beliebte Sorte, aus dichtem Baumwollstoff, in den Farben drap, braun und grau

Größe 44-52 S 37'—, Größe 54 S 40'—, Größe 56-60 S 44'—

Blitzverschluss bei den zwei unteren Außentaschen erhöht den Preis um S 6'—

Hochtouren-Windjacke, sehr dünn und leicht, aus original-englischem Waterproof, Ballonstoff, vollständig wasser- und winddicht, Farbe grünlichdrap

Größe 46-52 S 50'—, Größe 54-58 S 55'—

Neu: Gefütterte Windjacke.

Aus prima wasserdichtem Covercoatstoff in drap oder grauer Farbe, gefüttert mit feinem drapfarbigem Baumwoll-Lederflausch, Doppelsattel, vier Außentaschen.

Größe 46-52 S 54'—, Größe 54 S 59'—, Größe 56-58 S 64'—

Dieselbe gefütterte Windjacke aus dünnem, leichtem original-englischem Waterproof (Ballonstoff) in Farbe grünlichdrap.

Größe 46-52 S 60'—, Größe 56-58 S 70'—, Größe 54 S 65'—

Lederimitation-Windjacke. Aus dichtem Baumwoll-Lederstoff in helldrap, warm und geschmeidig, ohne Futter, mit Doppelsattel . . . S 56'—

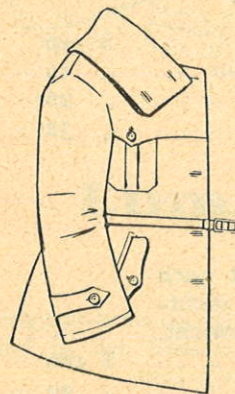


Fig. 13

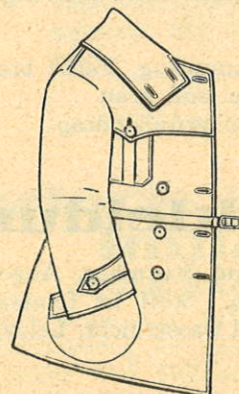


Fig. 14

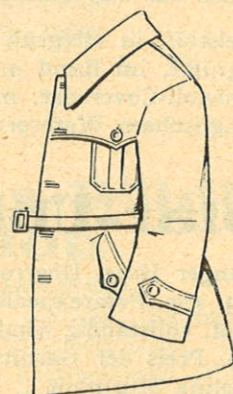


Fig. 15

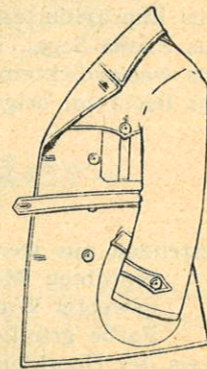


Fig. 16

Sportkostüme aller Art, Knickerbockers, Überröcke

in reichster Stoffauswahl
stets lagernd oder nach Maß lieferbar

Neu eingeführte Spezialkostüme:

Aus Walliser Loden

für Winter und Hochtouren der beste Anzugstoff, undurchlässig und weffertest.

Aus Real Harris Hauswebe

einfachbreiter reinwollener Sportstoff auf Handsfühlen gewebt, original-englische Ware in schönen Farben und Dessins.

Der ideale Hubertusmantel für Damen, Herren und Kinder.

Federleicht und mittelstark. Preise von S 50'— bis S 85'— (siehe Sommerkatalog).
Für den Winter Spezialsorte aus ganz dickem, weichem Winterkamelhaarstoff in
grau und steingrün S 115'—

Trenchcoat-Mäntel

für Damen und Herren.

Leichte Sorten	von S 66'— bis	S 90'—
Original-englischer Trenchcoatmantel Baumwoll-Waterproof als Oberstoff, mit doppeltem Futter		„ 115'—
Hiezu Kamelhaar-Flauschfutter, einknöpfbare		„ 35'—
Spezialitäten in Trenchcoat-Schafwollmänteln, für Stadt und Sport, bester, warmer Wetterschutz, elegante Fassung, feinste Schneiderarbeit, Doppelfutter sowie ausknöpfbare Kamelhaarfutter	S 210'— und	„ 280'—

Die nicht in dieser Liste enthaltenen Artikel finden Sie in der Sommer-Preisliste, bitte deren Zusendung kostenfrei zu verlangen.

Skischuhe

Bei Benützung einer starren Bindung eignet sich am besten der genagelte Bergschuh. Für Huitfeld-Bindungen empfehle wegen besserer Führung in den Bindungsbacken die Lauparschuhe, doch sind auch Bergschuhe verwendbar.

Skischuhe sind gut zu fetten, aber doch nicht zu viel und nicht zu oft. Außer Gebrauch nur auf Leisten aufbewahren.

Sämtliche Schuhsorten in allen Größen für Damen und Herren lagernd.

Berg- und Skischuhe

Leichtere Sorte aus Rindsleder, mit Scheankenbeschlag		
	Damen- und Herrengrößen	S 45'—
Prima-Sorte aus starkem, braunem Rindsleder, wasserdicht, mit starken Scheanken, solide Handarbeit	Damen- und Herrengrößen	„ 52'—
Nahtlose Spezial-Bergschuhe aus Rindsleder, das Beste in Material und Handarbeit, haltbarste Benagelung, Marke „Dolomiten“	Damen- und Herrengrößen	„ 60'—
Tiroler Bergschuhe aus starkem, kernigem Chrome-Sportleder oder Chrome-Juchtenleder in braun, mit Kalbleder gefüttert, starke Benagelung	Damengrößen S 56'—, Herrengrößen	„ 59'—
Dieselben mit Schweizer Dachnägel beschlagen	Herrengrößen	„ 62'—

Lauparschuhe

Skischuhe mit geradlinigem Sohlenrand für Huitfeld-Backen.

Lauparschuhe aus Rindsleder, leichtere Sorte	Herrengrößen	S 47'—
Nahtlose Spezial-Skischuhe, das Beste in Rindsledermaterial und Handarbeit, Sohlenkappe versteift, Kernleder-Doppelsohle, Filzstreifen, Marke „Dolomiten“, ungenagelt oder leicht genagelt	Damen- u. Herrengrößen	„ 60'—
Waterproof-Skischuhe aus starkem, kernigem Chrome-Sportleder oder Chrome-Juchtenleder, in braun, mit Kalbleder gut gefüttert, starke Kernleder-Doppelsohle, Prima-Filzstreifen und Sohlenschoner, ungenagelt	Damengrößen S 57'—, Herrengrößen	„ 60'—
Dieselben, aus prima braunem Leder in Juchtengerbung	Damengrößen S 59'—, Herrengrößen	„ 62'—

Salzburger Spezial-Skischuhe

Markenware von Florian Haderer.

Sorgfältigste Werkstätten-Handarbeit unter sportlicher Aufsicht. Verwendung von nur allerbestem Ledermaterial.

Bei allen Schuhen Fersenkappen aus kernigem Sohlenleder als praktischer Außenschutz.

Aus braunem Kern-Rindsleder, ohne Nägel	S 69'—
Dieselben mit Spezial-Skischuh-Benagelung	„ 72'—
Aus braunem Russisch-Juchtenleder, ohne Nägel	„ 80'—
Dieselben mit Spezial-Benagelung	„ 83'—



Sohlenschoner

für Lauparschuhe

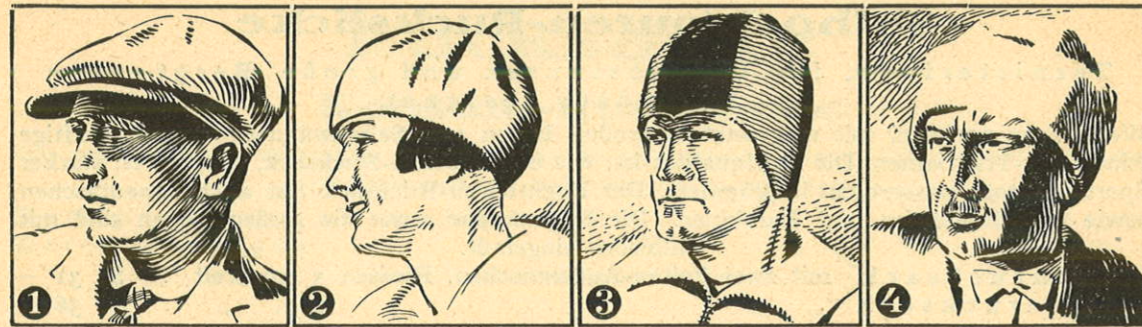
Sohm-Sohlenschoner, über die ganze Sohlenstärke greifend, aus Messing, 1,25 mm stark, mit vermessingten Schrauben. In zwei Größen, und zwar für Sohlenstärke 12 mm und 15 mm.		
1 Garnitur (8 Stück Sohlenschoner und 16 Stück Schrauben)	S	1'30
Sixt-Sohlenschoner, zwischen den Sohlen einzuarbeiten, aus Messing,		
1 Garnitur (8 Stück Sohlenschoner)	„	1'—

Lederfett

Stadlers Marsöl, in Blechfläschchen	S 1'10, in Glasfläschchen	S	—'90
Collonil-Lederöl in runden Blechfläschchen, Inhalt zirka 100 g		„	1'40
	„ „ 130 „	„	1'70
	In flachovalem Blechfläschchen mit Pinsel, „ „ 175 „	„	2'70
Collonil-Lederfett, halbstarr	kleine Dose S 1'20, große Dose	„	1'80
„Seehund“-Gummitran-Lederfett, halbstarr, in Blechdosen		„	—'54
Rekord-Ledersalbe für alle Gerbungsarten, in praktischen Dosen		„	—'80
Rekord-Ledersalbe in neuer Tubenpackung		„	1'—
„Immerdicht“. Erprobt gutes Imprägnierungsmittel für Schuhe und Lederzeug. Flüssig, farb- und geruchlos. Dauerwirkung. In Blechdosen	à 1/8 kg, S 1'50 à 1/4 kg	„	2'50
Schuhpech zum Ausschmieren der Nahtstellen, Erstarrt an der Luft und wird auch bei hohen Temperaturen nicht weich	pro Tube	„	—'60

Schuhriemen

Beste englische Sorte, flach, aus prima braunem Leder geschnitten	pro Paar	S	—'70
---	----------	---	------



Herren-Sportkappen

Moderne Sportkappen mit Schirm, in eleganten englischen Fassonen, in reicher Auswahl von Mustern und Farben.

Aus besten Schafwollstoffen S 6.— und S 7.—

Schneehauben und Zipfelmützen

Zipfelmützen aus Seide, schwarz und bunt S 1'80 und S 3'—

aus Schafwolle, schwarz und bunt „ 2'80 und „ 4'80

Schneehauben aus Schafwolle, diverse Sorten von „ 3'— bis „ 7'—

Woll-Shawls

Bunte Woll-Shawls für den Wintersport, je nach Breite S 2'70 und S 3'—

Norwegisch gemusterte Shawls aus Schafwolle in bunten Farben „ 4'30 „ „ 6'—

Norwegisch gemusterte Damenmützen, neue Fassonen, in gleichen Farben dazu „ 7'—

Wollmützen

Runde Mützen mit Umschlag, aus dicker Kamelhaarwolle, gestrickt, in grau und anderen Farben von S 5'— bis S 6'50

Mephisto-Mützen, kleidsame und praktische Wollmütze für Damen und Herren, in einfarbig oder zweifarbig in allen guten Farben „ 3'—

Pullmannmützen

Praktische Kopfbedeckung für Wintersport.

Feinste Sorte, erstklassiges Fabrikat der Fez-Fabriken, in marineblau und allen anderen Farben Herrengroße S 4'50, Damengroße S 4'80

Moderne Damenmützen in neuen Fassonen aus gleichem Materiale in allen Farben „ 6'—

Wickelgamaschen

„Mars“, Wickelgamaschen in Schafwolle, 240 cm lang, dauernd selbstelastisch, porös, wasserdicht imprägniert, in altbewährter Prima-Qualität, in grau und allen guten Farben S 19'—

„Mars“, Wickelgamaschen in Halbwolle, 240 cm lang, in blau, grau, grün und braun „ 10'50

„Fox Puttees“, original-englische Wickelgamaschen, bekannte Weltmarke. Schräg geschnitten aus Spezial-Gamaschenstoff, beste Schafwolle. Für Herren, ohne Vorfuß „ 23'—



Verschlussbänder

für Norweger Hosen.

Pjäxabänder, gewebte Norweger Wickelbinden mit Quasten, aus Baumwolle, in lebhaften bunten Farben pro Paar S 1'80

aus Schafwolle, in größter Auswahl von schönen bunten Farben „ „ „ 3'—

Schneestreifen, aus Loden geschnitten, mit Band zum Binden, Farben grau, grün und blau „ „ „ 2'—

Schneestreifen aus gewebtem Schafwollband, mit Patentschnalle, in Farben blau, oliv, grau, braun und drap „ „ „ 3'—

Dieselben in Sekundaqualität in blau „ „ „ 2'40

Norge-Schneestreifen aus gewebtem Halbwollband, schließbar mit Patentschnalle, in bunten Norwegerfarben „ „ „ 2'50

Marsband, gewebte, elastische Schafwollbänder, mit Patentschnalle, in langbewährter Prima-Qualität, in blau und allen guten Farben „ „ „ 9'50

in Halbwoll-Qualität, in grün, grau, braun und blau „ „ „ 5'50

Segeltuchstreifen aus doppeltem, imprägniertem, starkem Segelstoff in steingrüner Farbe, mit Leder montiert und mit drei Lederriemerln und drei Schnallen zu verschließen. In bester Ausführung „ „ „ 5'50

Segeltuchgamaschen, halbhohe mit Vorfuß, aus prima wasserdichtem Segelstoff in steingrüner Farbe, mit Leder montiert und mit Ledersteg. Seitliche Verschnürung mit Hakenösen. Gamaschenhöhe 24 cm. In Prima-Ausführung „ „ „ 10'—

Arlbergbinder

Schmale gewebte Woll-Selbstbinder in bunten Farben S 1'— und S 1'20

Gletscherbrillen

Aluminium-Schneebrille, niederer Korb, mit ovalen Gläsern in grüner, gelber oder grauer Farbe, in Pappdose	S	1'60
Dieselbe Brille in verzinkter Blechdose mit Scharnieren	"	2'—
Aluminium-Schneebrille, hoher Korb, mit runden Gläsern in grüner, gelber oder grauer Farbe	"	1'60
Brillendose aus Aluminium, hiezu passend	"	1'—
Zelluloidbrille in grüner Farbe, mit Chenilleeinfassung und Gummiband, in Pappdose	"	2'—
Französische Gletscherbrillen, beste Ausführung, mit beweglichem Seitenschutz, großes Gesichtsfeld, mit grünen Gläsern	"	2'30
„Triplex“ Schneebrillen, feinste Ausführungen, mit unzerbrechlichen, großen Gläsern in grüner Farbe von S 10'— bis	"	12'—
Sonnen-Schutzbrillen, Diplomatenbrillen, ohne Seitenschutz		
Einfache gute Ausführung, mit grünen Zelluloidgläsern	"	1'—
Prima und feinste Ausführung, mit grünen Gläsern S 1'50, S 2'20 und	"	3'80
Sonnenbrillen mit neuem Ro-vi-ex-Glas, in Farben topasgrau, Schutz vor ultravioletten und infraroten Strahlen	"	4'—
Etui hiezu	"	—'70
Sonnenbrillen extragross, bewährt gute Hochtourenbrille, mit grünen Gläsern	"	4'50
Etui hiezu	"	—'80

Holz- und Stahl-Rodeln

Alle angeführten Holzrodeln sind aus bestem Eschenholz erzeugt und naturlackiert

Kinder-Holzrodel

wie Fig. 5, mit Gurtensitz.

Einsitzer, Länge 75 cm	S	12'—
Zweisitzer, „ 100 „	"	14'—

Halltaler Holzrodel

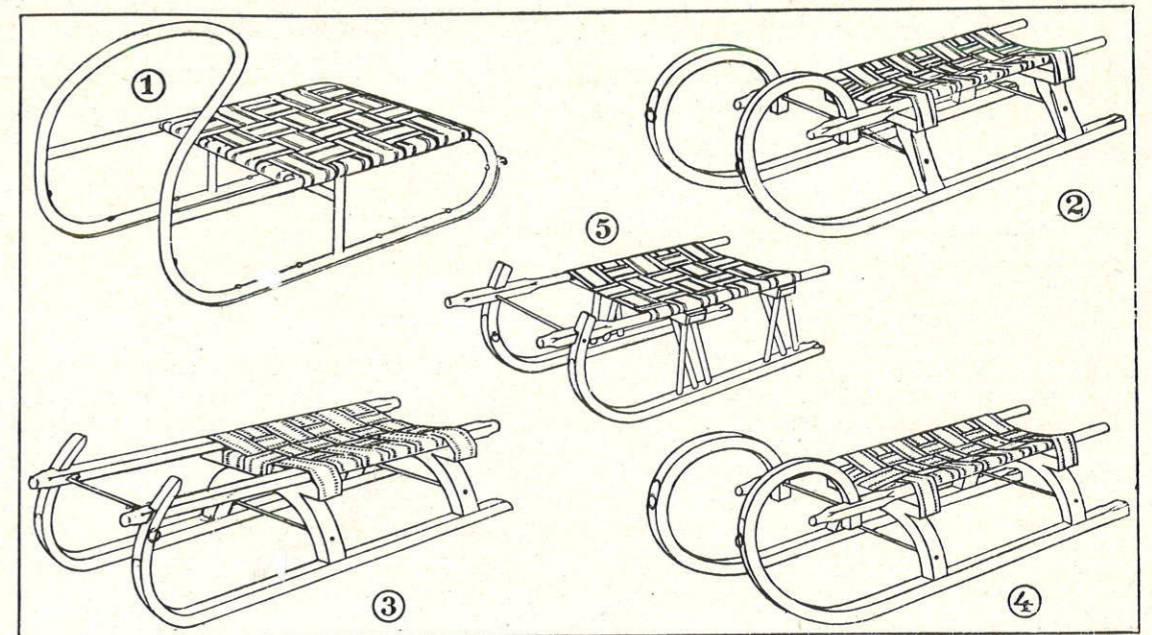
wie Fig. 3, beliebtes Modell für alle Gebirgsbahnen. Mit Gurtensitz. Halbrunde Gleitschienen, gebogene Böckeln mit Eisenversteifung.

Einsitzer, Länge 95 cm	S	16'—
Zweisitzer, „ 110 „	"	18'—
Dreisitzer, „ 130 „	"	22'—

Sport-Holzrodel

Schneckenrodel mit Gurtensitz wie Fig. 2, leichtes und elegantes Modell, dabei sehr verlässlich. Moderne halbrunde Laufschienen, eingestemte Böckeln mit Eisenversteifung und Zapfensicherung.

Zweisitzer, Länge 110 cm	S	22'—
Dreisitzer, „ 125 „	"	26'—



Erzgebirg-Holzrodel

Schneckenrodel, in kräftiger Ausführung, mit Gurtensitz. Wie Fig. 4, mit halbrunden Laufschienen, gebogenen Böckeln mit Eisenversteifung.

Einsitzer, Länge 95 cm	S	20'—
Zweisitzer, „ 115 „	"	22'—
Dreisitzer, „ 130 „	"	26'—

Leobner Stahlrodel

Vorteile der Leobner Stahlrodel: Der Tragboden wird vorne gehalten und gibt dem Fahrer bei steilem Terrain und den schärfsten Kurven eine derartige Sicherheit, daß ein Umkippen ausgeschlossen ist. Dadurch, daß am Schlitten keinerlei Vorsprünge, Ecken oder scharfe Kanten vorhanden sind, ist auch eine Verletzung durch den Schlitten ausgeschlossen. Riemen oder Schnur sind ganz überflüssig. Bergauf wird die Rodel über den Rücken oder auch nur über eine Achsel gehängt. Bei Touren findet auch der Rucksack bequem Platz. Geeignetste Rodel für Handlenkung.

Aus starken Stahlrohren, schwere Ausführung, auch als Rennrodel zu verwenden. Sportliche Präzisionsarbeit. Abbildung Fig. 1.

Ausführung: schwarz emailliert, mit Gurtensitz. Zweisitzer in folgenden Dimensionen:

Länge 100 cm, Spurweite 40 cm, Schienenbreite 16 mm, Höhe 25 cm, Gewicht 6'5 kg, Preis S 62'—.

Akademiker-Pickel und alle übrigen Ausrüstungsorten siehe Sommerkatalog

Zelte und Schlafsäcke

Zdarsky-Weertuch, zugleich Schlafsack

Für Hochtouren und Biwaks ein unentbehrlicher Kälteschutz. Aus dünnem Mosestig-Gummibatist, wind- und wasserdicht, alle Nähte geklebt. In Sackform mit verschließbarer Entlüftungsöffnung.

200 cm Länge, 125 cm Breite, Gewicht kg	0'55	S	42'
200 " " 170 " " " "	0'85	"	53'
250 " " 170 " " " "	1'10	"	68'
300 " " 170 " " " "	1'30	"	81'

Biwak-Zelt in Dachform

Laut Bild auf dieser Seite, vollständig verschließbar, aus dünnem Mosestig-Gummibatist. Sehr geringes Gewicht, wind- und wasserdicht, alle Nähte geklebt. Der Dachfirst ist mit starker Schnur zu spannen, das Zelt ist rasch und leicht aufstellbar. Wo dies unmöglich ist, kann das Zelt wie ein Zdarsky-Schlafsack benutzt werden.

Länge 200 cm, Breite 165 cm, seitliche Höhe 125 cm, Gewicht kg	1'00	S	65'
" 200 " " 190 " " " 165 " " " 1'30	"	"	81'
" 250 " " 190 " " " 165 " " " 1'60	"	"	95'

Spitz-Zelt mit Boden

Leichte Aufstellmöglichkeit durch einmaliges Spannen der Schnüre in Zelthöhe. Für Hochtouren empfehlenswert.

Aus dünnem Mosestig-Gummibatist, Länge ca. 230 cm, Seitenhöhe ca. 160 cm, vordere Breite ca. 170 cm S 65'

Alfösterreichisches Militär-Zelt

Zeltblatt aus starkem, wasserdichtem Sportsegeltuch in grau-grüner Farbe, montiert mit Holzoliven zur Vereinigung zweier oder mehrerer Zeltblätter. Es können beliebig viel solcher Zeltblätter miteinander verbunden und beliebig große Zelte erbaut werden. Zwei Zeltblätter reichen für 2 bis 3 Personen, und zwar hat ein solches Zelt zirka 170 cm im Quadrat in der Bodenfläche und zirka 1½ Meter Höhe.

Gewicht eines Zeltblattes 1'45 kg, Preis eines Zeltblattes S 32'

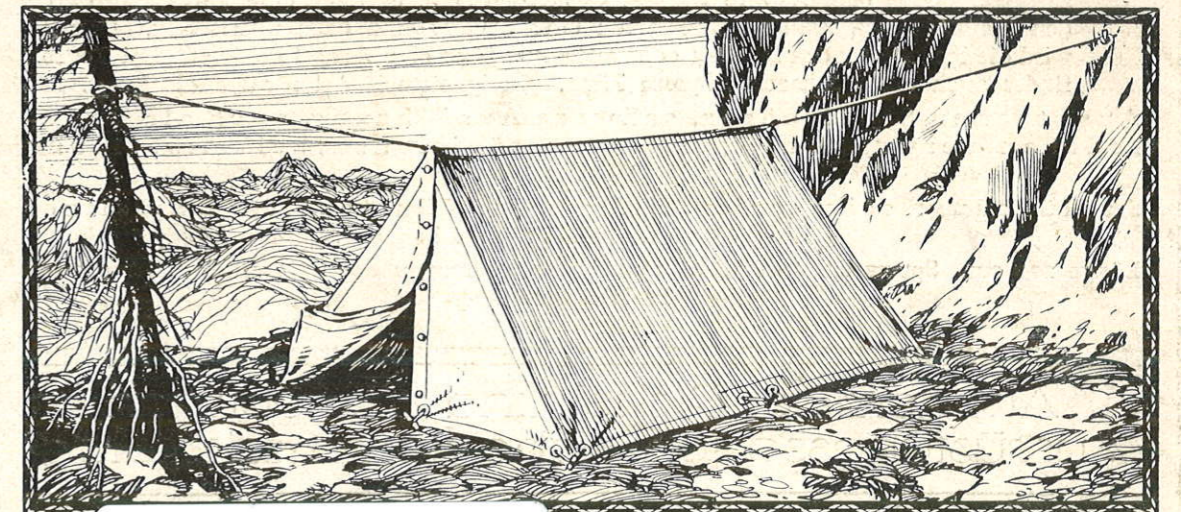
Schlafsack

Form und Ausführung langjährig bestens erprobt. In Sackform mit separatem Kopfteil.

Aus Mosestig-Gummibatist in natur cremefarbig, Gewicht ca. 600 g S 38'

Aus starkem, imprägniertem Sportsegeltuch, in steingrüner Farbe, unverwüstlich und unzerreißbar, Gewicht ca. 1800 g, ungefüllt 60'

Derselbe Schlafsack mit dünnem Schafwollstoff gefüllt, Gewicht ca. 2500 g " 100'



Bibliothek des Deutschen Alpenvereins



049000816503