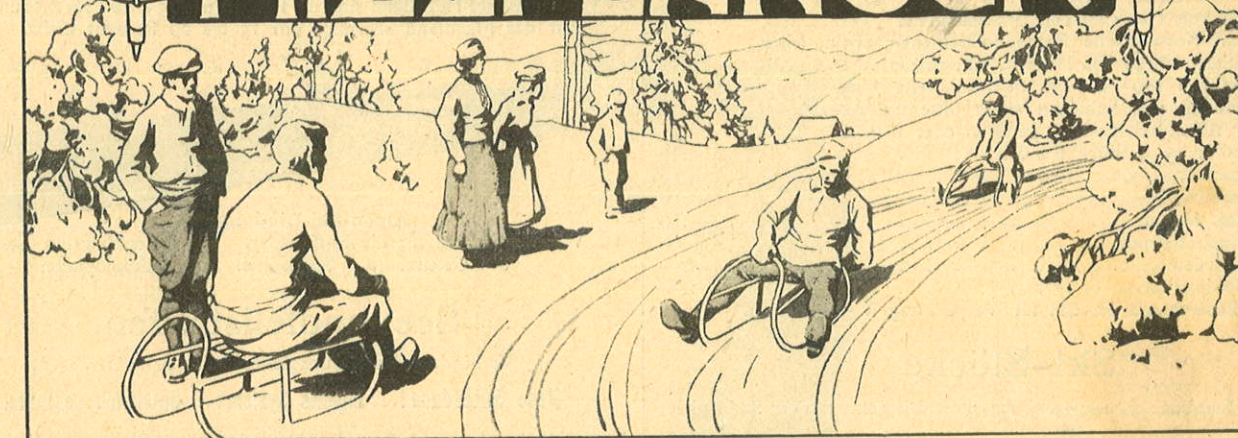


WINTERSPORT



MIZZI LANGER



WIEN 7. KAISERSTRASSE 17.

Alpen-Ski.

Lilienfelder Schneeschuh.

Patentiert in den meisten Staaten.

Der Fuß fühlt keinen lästigen Druck, die Blut-
zirkulation im Fuße wird nicht gehemmt, da der
Fersenhügel nicht direkt an der Schiene befestigt ist.

Vollkommen unbehindertes Niederknien, daher
Vollkommener Ausschluß einer Gefahr bei Stürze nach vorne.

Die Ferse kann nicht seitwärts von der Schiene
ausweichen, daher leichte Lenkung der Ski und größte
Sicherheit beim Traversieren steiler Schneehänge.

Jedes Schuhwerk kann benützt werden, am vor-
zuziehendsten ist der genagelte Bergschuh.

Die Bindung kann leicht für jede Schuhgröße
gestellt werden.

Durch die unter der Bindung angebrachte Zel-
loidplatte kann sich niemals Schnee zwischen Holz
und Bindung ansammeln.

Diese Bindung hält viele Jahre ohne Re-
paratur aus.



Überraschend schnelles und leichtes Erlernen des Skilaufes.

Alles Gute wird bei seinem Erscheinen be-
kämpft, bis es sich endlich siegreich, trotz aller
Anfeindungen, die Anerkennung verschafft.

Das trifft beim Alpen-Ski vollkommen zu.
Nur wer allerlei Bindungssysteme unparteiisch
erprobt hat, hat ein selbständiges Urteil und dieses
fällt immer zugunsten des Alpen-Ski aus.

Die Bindung besteht aus Stahl, die Schiene ist
aus bestem Eschenholz gemacht.

Im Buchhandel erhältlich:

Alpine (Lilienfelder) Skilauf-Technik von M. Zdarsky.

Eine Anleitung für jedermann, den Ski in kurzer
Zeit vollkommen zu beherrschen. Verlagsanstalt und
A.-G. Hamburg. Ladenpreis K 3.—, geb. K 4.20.

Auskünfte über Touren und alpine Angelegen-
heiten bereitwilligst.

Schnee- und Witterungsberichte von allen
Wintersportplätzen in Niederösterreich, Steiermark
und Tirol während der Wintersaison jeden Freitag
und Samstag im Schaufenster ausgestellt, — dies-
bezüglich Auskünfte auch gerne telephonisch.

Preise.

- Paar Alpen-Ski komplett montiert, mit Normalschienen
aus Eschenholz, bestes inländisches Fabrikat K 27.50
- Alle Größen und Breiten der nebigen Tabelle vorrätig.
- it Schienen aus Prima Schweizer Bergesche (Fabrikat Richard
Staub, Zürich) " 36.—
- Schienenbreite 7 cm, zu haben in den Längen von 185 bis
230 cm.
- it Original Norwegischen Eschenholzschienen, feinst lackiert,
Marke Th. Hansen, Christiania " 40.—
- Schienenbreite 7 cm, zu haben in den Längen von 190 bis
230 cm.
- Paar Alpen-Ski-Bindung allein, ohne Schienen und ohne Riemen " 15.—
- Normalschienen aus Eschenholz, allein, bestes inländisches
Fabrikat " 10.—
- Alle Größen und Breiten der nebigen Tabelle vorrätig.
- „ Schienen aus Prima Schweizer Bergesche, allein (Fabrikat
Richard Staub, Zürich) " 19.—
- Längen von 185—230 cm, Schienenbreite 7 cm.
- „ Original Norwegische Eschenholzschienen, allein, feinst
lackiert, Marke Th. Hansen, Christiania " 22.—
- Längen von 190—230 cm, Schienenbreite 7 cm.
- B. Bei Bestellung von Schienen allein bitte um Angabe, ob
selbe für Alpen-Ski-Bindung gehören oder nicht.
- Riemengarnitur = 4 Stück Riemen " 2.50
- Stück Riemen " —.70
- Schraubenschlüssel " —.10
- Schraube mit Mutter " —.20
- Spannbrett mit Riemen " —.60
- Stück Pufferfeder " 1.—
- Paar Zelluloidplatten " 1.—
- Bei Postversand der Ski für Verpackung K —.50 extra.

Ski-Stöcke

- is starkem Bambus, ca. 180—200 cm lang, mit sehr starker Stahlspitze.
per Stück K 2.20,
- ki-Stöcke (als Doppelstäbe zu benutzen) aus doppeltem Tonkin-
rohr, mit leicht beweglicher Scheibe aus doppeltem gespaltenem Meer-
rohr mit Schweinslederverstärkung per Stück K 4.—.

Ski-Tragband

- is breitem Gurt mit Lederriemen K 1.80



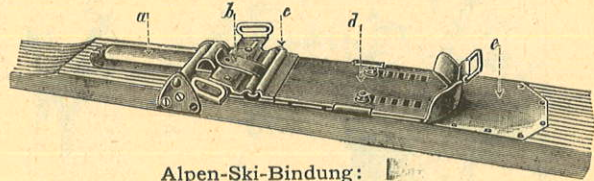
2013 704

Wahl der passenden Größe.

Die Breite und Länge der Skier sind dem Körpergewichte und der
Körperlänge des Skiläufers entsprechend zu wählen.
Für das Gebirge empfehlen sich folgende Maße:

Körpergewicht des Skiläufers	Breite des Ski in der Mitte	Körperlänge des Skiläufers	Länge des Ski
unter 60 kg	6 cm	130—150 cm	130—150 cm
		150—160 »	165 »
		160—165 »	180 »
60—80 »	7 »	165—170 »	190 »
		170—175 »	200 »
		175—180 »	210 »
über 80 »	8 »	180—185 »	220 »
		185—190 »	230 »

Für mäßiges Hügelland sind die Längen um 15—20 Prozent zu erhöhen.
Für das Flachland abermals um 15 bis 20 Prozent mehr.



Alpen-Ski-Bindung:
a = Verschlussdeckel für die Pufferfeder. b = Zehenklammer-Stellbolzen.
c = Gelenk. d = Stahlsohle. e = Zelluloidplatte.

Seehundfellstreifen.

Verhindert das Zurückgleiten beim Aufwärtsgen.

Neue Anbindung! Eigenes System! Gesetzlich geschützt!

Vorteile: Raschestes Auf- und Abmontieren. — Einfachste Handhabung
auch mit Fäustling. — Unerreicht straffe und verstellbare Spannung.
— Kein seitliches Rutschen der Fellstreifen. — Skischienen werden
weder durchbohrt noch sonst beschädigt. Preis per Paar K 11.—
Fellstreifen mit alter gewöhnlicher Dornschnallenbindung
Preis per Paar K 9.—

Bei Bestellung von Seehundfellstreifen bitte die Länge der Ski sowie
die mittlere Breite der Lauffläche anzugeben.

Skiglätte „Frei“.

Best erprobtes Mittel zur Vermeidung des Anklebens von Schnee auf der
Gleitfläche. — Verbindet sich nach dem Auftragen rasch mit dem
Holze, so daß für die längsten Abfahrten glatte Ski gesichert sind.
In praktischen Blechdosen K —.80

Schuhschützer für Skiläufer.

- Gewalkte Woll-Filzkappen, nur über den Vorderteil des Schuhs zu ziehen.
Beste Zehenschutz bei großer Kälte per Paar K 1.20
- Große Schuhschützer, über den ganzen Schuh reichend, aus imprägniertem
Segeltuch, mit seitlichem Schnallenverschluß. Auf der Sohle die Nägel
freilassend. Eminenter Schutz gegen große Kälte oder nassen Schnee.
Anfertigung nur an Hand der Skischuhe möglich . per Paar K 5.—

Reparaturzeug für Skiläufer.

- Ski-Reparaturtasche, enthaltend 1 Patent-Hammerzange, 1 Spitzbohrer,
2 Verbandbleche, 2 Versteifschienen, Aluminiumbüchse mit Nägel
und Schrauben und Skiglätte „Frei“. In Ledertuchetui, Gewicht
500 Gramm K 6.—
- Patent-Hammerzange (Universal-Werkzeug) allein " 1.80
- Versteifschienen, allein per Stück " —.15
- Verbandblech, groß " " " —.20
- " klein " " " —.15



„Unicum“



1/4 der natürl. Größe.

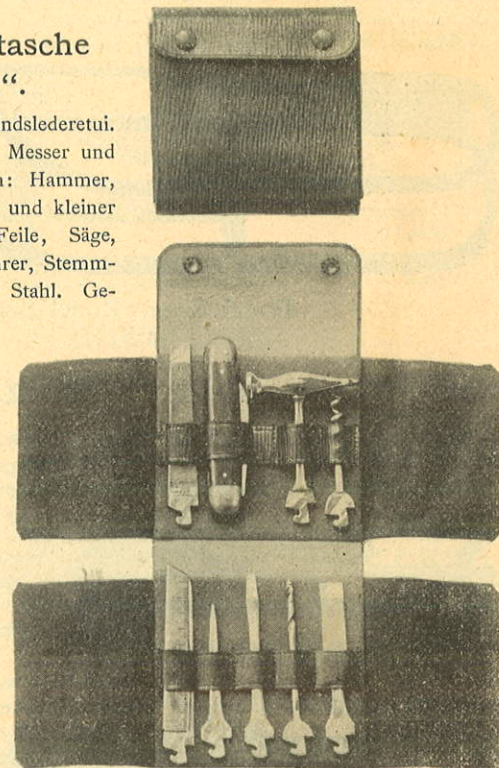
Werkzeugtasche „Unicum“.

In feinem Rindslederetui.
Enthält: 1 starkes Messer
und daran zu befestigen:
Säge, Holzbohrer, Locheisen,
großer und kleiner Schrau-
benzieher, Feile. Alles bester
Stahl. Gewicht 180 Gramm.
Preis K 7.—.

- Schweizer Soldatenmesser. Starkes Strapazmesser für Touristen, enthält
große Klinge, Konservenöffner, Ahle und Schraubenzieher.
Mit roten Schalen K 2.60, dasselbe mit Korkzieher K 3.20, Rindsleder-
Futteral dazu K —.50.
- Schweizer Offiziersmesser. Praktisches Messer für Touristen und Ski-
läufer, enthält große und kleine Klinge, Konservenöffner, Schraub-
enzieher, Ahle und Korkzieher.
Mit roten Schalen K 4.60, dasselbe mit Säge K 5.60, Rindsleder-
Futteral dazu K —.50.

Werkzeugtasche „Ideal“.

In feinem Rindslederetui.
Enthält: 1 starkes Messer und
daran zu befestigen: Hammer,
Korkzieher, großer und kleiner
Schraubenzieher, Feile, Säge,
Locheisen, Holzbohrer, Stem-
eisen. Alles bester Stahl. Ge-
wicht 320 Gramm.
Preis K 10.—.



„Ideal“
1/4 der natürl.
Größe.

Die Leobner Stahlrodel.

Patentiert in den meisten Staaten.

Nachteile der Holzschlitten — die Ursache der Erfindung.

Die beliebten Holzrodelschlitten haben den Nachteil, daß
sie verhältnismäßig schwer und nicht immer geschickt
zum Tragen sind. Auch ist bei nicht sehr sorgfältiger
Aufbewahrung die Holzverzäpfung über Sommer
ausgetrocknet und der Schlitten im nächsten Winter
schon ein mangelhaftes oder gar ein gefährliches Fahr-
zeug wegen der häufigen Splitterbrüche.

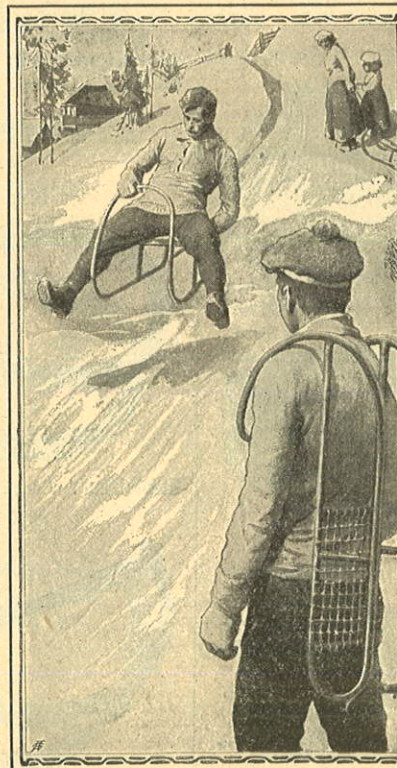
Eine von keinem anderen Schlitten erreichte
Festigkeit und bequeme Tragart hat
die neue patentierte Stahlrodel.

Der Schlitten besteht aus einem einzigen Stück
vorzüglichsten Stahlrohres (6 m Länge), an allen
Verbindungsstellen sorgfältig genietet und hart ge-
lötet, kurz gesagt, **der Schlitten ist eine Präzisions-
arbeit. Einzige Rodel, die einen Sprung aushält.
Erprobt im Schlittensprung auf Skisprungschancen.**

Lauffläche: Blank geschliffene, gehärtete Stahl-
Hohlschienen, genau dem Rohre angepaßt und mit
Versicherungsmuttern angeschraubt, 16 mm breit.

Ausstattung: Feueremail schwarz mit in Nickel
geätzter Inschrift. Die starke Emaillierung benimmt
jedes Kältegefühl des Eisens und schützt vor Rost.

Bremmung: Die große, von keinem anderen Schlit-
ten erreichte Steifheit und leichte Lenkung ermöglicht
ein Aufheben der Rodel in schnellster Fahrt. Die
Kufen haben rückwärts beiderseitig einen kleinen
Sporn, der durch Heben des Vorderteiles den Schlitten
rasch auch bei eisiger Bahn bremst.



Sitz: Der «Netz» des früheren Modelles wurde
durch einen eleganten «Gurtensitz» ersetzt.

Vorteile der Leobner Stahlrodel: Der Trag-
bogen wird vorn gehalten und gibt dem Fahrer bei
steilestem Terrain und den schärfsten Kurven eine der-
artige Sicherheit, daß ein Umkippen ausgeschlossen
ist. Dadurch, daß am Schlitten keinerlei Vorsprünge,
Ecken oder scharfe Kanten vorhanden sind, ist auch
eine Verletzung durch den Schlitten ausgeschlossen.
Riemen oder Schnur sind ganz überflüssig. Bergauf
wird die Rodel über den Rücken oder auch nur über
eine Achsel gehängt. Bei Touren findet auch der
Rucksack bequem Platz. **Jeder Versuch sichert der
Stahlrodel neue Freunde!**

Verbesserungen des letzten Modelles.
Der **Einsitzer** ist etwas länger, hat etwas breitere Lauf-
schienen, einen ansteigenden und größeren Sitz aus
stramm gespannten Gurten, eine verbesserte Kufen-
aufbiegung und überhaupt noch elegantere Form.

Der **Zweisitzer** ist bedeutend länger und höher
und hat ebenfalls einen eleganten Gurtensitz anstatt
des bisherigen Netzsitzes, eine größere Versteifung
und die verbesserte Kufenaufbiegung.

Zur Beachtung. Der Tragbogen läßt sich mit einem
kleinen Handgriff leicht der Körperform anpassen, um
beim Tragen nirgends zu drücken.

Die rasche Aufnahme der Stahlrodel in allen
Sportkreisen in der ersten Saison 1905/06 spricht
selbst für sich. Auch anfängliche Gegner der Kon-
struktion haben sich nach eigenem Versuche an den
unübertrefflichen Vorzügen der Stahlrodel überzeugt
und fahren nur mehr die unverwundliche und verläß-
liche «Leobner».

Bei allen bisher beschickten Wettkonkurrenzen alle ersten Preise!

Einige Erfolge aus dem kurzen Winter 1905/06 im Gebiete der österreichischen Alpenländer, wo der Holzschlitten bisher eine alte Heimat und konservative Anhänger hatte:

Meisterschaft der österreichischen Alpenländer am Präbichl nebst zehn anderen Preisen.

Nordische Spiele in Mürzzuschlag: In allen Konkurrenzen siegreich, erregt die Leobner Stahlrodel durch Hoch- und Weitsprünge sensationelles Aufsehen. Einsitzer K 28.—

Rodelrennen in Murau: Alle ersten und sechs weitere Preise.
 Rodelrennen in Leoben, ein- und zweiseitig: Die größere Mehrheit aller Preise gegen vorzüglichste Konkurrenz in Holzschlitten.
 Wettfahren des Wintersportklub am Semmering: Im Herren- und Damenrodeln den ersten und viele andere Preise.
 Hochgebirgsrennen am Hochlantsch, schwierigster Wettbewerb der besten Rodler Steiermarks. Den ersten und sieben weitere Preise.

Zweiseitzer K 38.— Unverwüstlich, handlich, schnell, leicht!

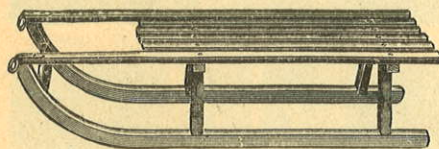


Rodel-Sitze, Rodel-Schneeschrützer, Rodel-Kniestützen neue Modelle in Arbeit.

Holzrodel und Holzschlitten.

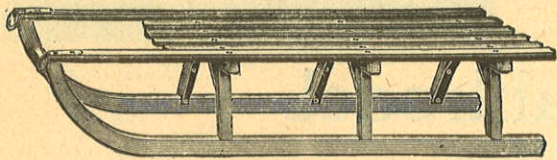
Alle diese Rodel sind aus bestem Eschenholz gefertigt und mit blank geschliffenen Stahlschienen versehen.

Nr. 1. Leichter Davoser Sportschlitten.



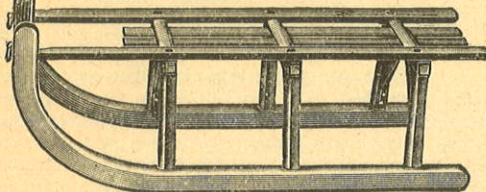
Einsitzer: Länge 91 cm, Spurweite 27 1/2 cm, Schienenbreite 22 mm, Gewicht 4 kg, K 8.—

Nr. 2. Leichter Davoser Sportschlitten.



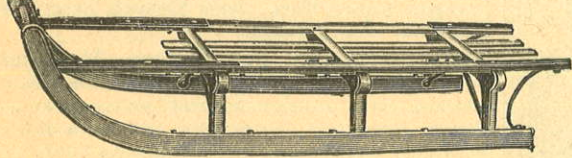
Zweiseitzer: Länge 113 cm, Spurweite 30 1/2 cm, Schienenbreite 22 mm, Gew. 6,5 kg, K 10.—

Nr. 3. Starker Davoser Sportschlitten.



Einsitzer: Länge 89 cm, Spurweite 25 cm, Schienenbreite 25 mm, Gewicht 6,30 kg, K 12.—

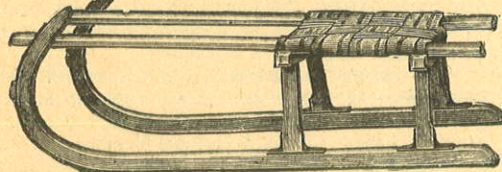
Nr. 4. Starker Davoser Sportschlitten.



Zwei- bis Dreisitzer: Stärkste Bauart mit schwerem Patentbeschlag,

Länge 125 cm, Spurweite 41 1/2 cm, Schienenbreite 25 mm, Gewicht 10,50 kg, K 25.—

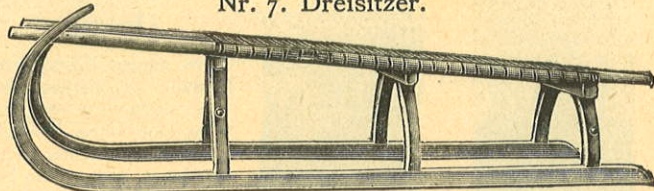
Nr. 6. Tiroler Rodel.



Einsitzer: Länge 90 cm, Spurweite 34 1/2 cm, Schienenbreite 15 mm, Gewicht 5,20 kg, K 10.—

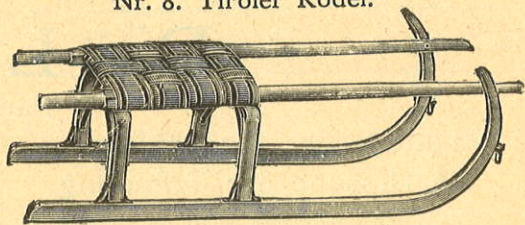
Zweiseitzer: Länge 116 cm, Spurweite 35 cm, Schienenbreite 15 mm, Gewicht 6,10 kg, K 12.—

Nr. 7. Dreisitzer.



Länge 135 cm, Spurweite 37 cm, Schienenbreite 20 mm, Gew. 9,50 kg, K 20.—

Nr. 8. Tiroler Rodel.

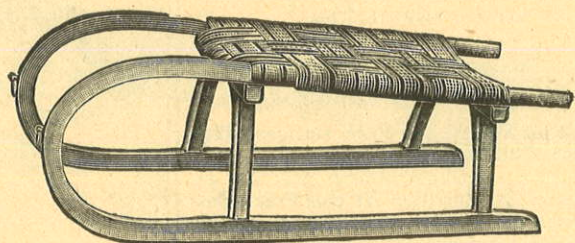


Neue zapfenlose Ausführung, sehr widerstandsfähig.

Einsitzer: Dimensionen wie bei Nr. 6. K 14.—

Zweiseitzer: Dimensionen wie bei Nr. 6. K 16.—

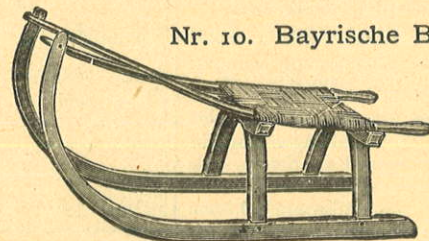
Nr. 9. Steirische Rodel „Schöckl“.



Einsitzer: Länge 85 cm, Spurweite 32 cm, Schienenbreite 15 mm, Gewicht 4,70 kg, K 13,50.

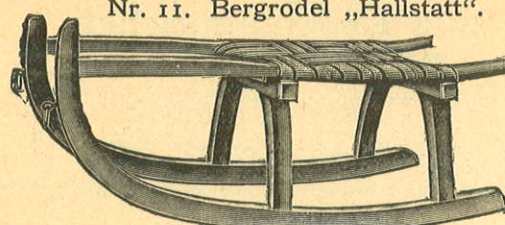
Zweiseitzer: Länge 95 cm, Spurweite 32 1/2 cm, Schienenbreite 15 mm, Gewicht 5,30 kg, K 16,50.

Nr. 10. Bayrische Bergrodel.



Einsitzer: Länge 93 cm, Spurweite 32 cm, Schienenbreite 20 mm, Gewicht 4,50 kg, K 14.—

Nr. 11. Bergrodel „Hallstatt“.

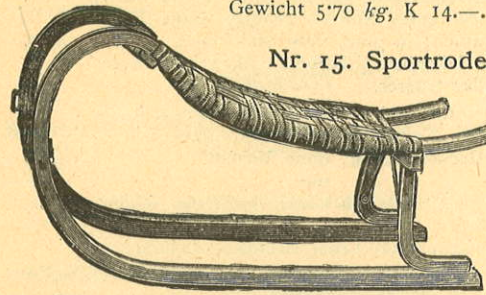


Neue zapfenlose Ausführung, sehr widerstandsfähig.

Einsitzer: Länge 80 cm, Spurweite 40 cm, Schienenbreite 23 mm,

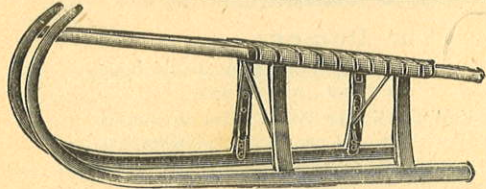
Gewicht 5,70 kg, K 14.—

Nr. 15. Sportrodel „Semmering“.



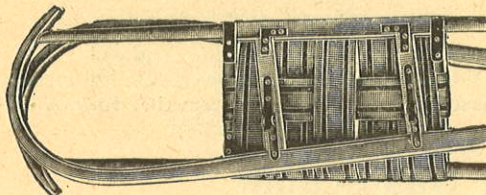
Ein- bis zweiseitig, auch zum liegend fahren.

Länge 103 cm, Spurweite 35 cm, Schienenbreite 15 mm, Gewicht 6,70 kg, K 17.—



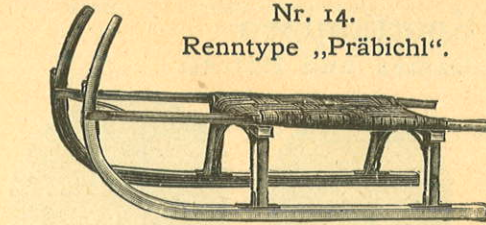
Nr. 17 u. 18. Klapprodel, Patent Klepper.

Kronen 18.—



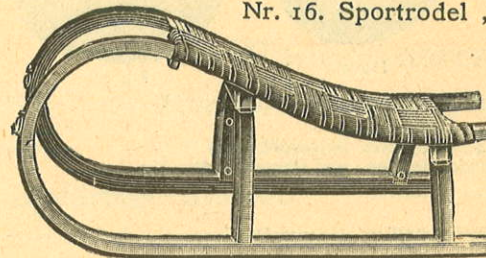
Nr. 19. Sprungschlitten (Skeleton). Zum liegend fahren und Springen. K 25.—

Nr. 14. Renntype „Präbichl“.



Einsitzer: Länge 106 cm, Spurweite 39 cm, Schienenbreite 15 mm, Gewicht 6 kg, K 19.—

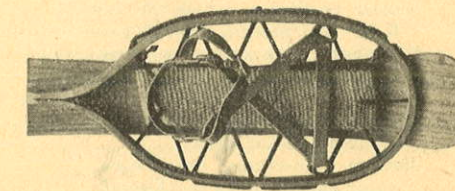
Nr. 16. Sportrodel „Mürzzuschlag“.



Ein- bis zweiseitig, auch zum liegend fahren. Länge 103 cm, Spurweite 43 cm, Schienenbreite 15 mm, Gewicht 7 kg, K 20.—

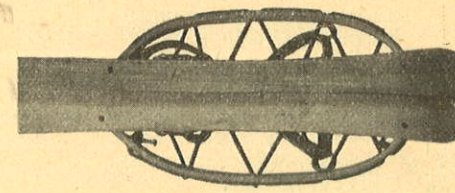
Schneereifen

aus zähem Eschenholz, in ovaler Form, imprägnierte Verschnürung, Hanfplattenfußtritte und komplette Hanfgurtenbindung. — Nur bestes Fabrikat per Paar K 5.—



Neu! Skireifen.

Kombination von Schneereif und Ski, womit man abwärts gleiten kann. Mit kompletter Fußbefestigung per Paar K 12.—



Neu!

Wollmützen für den Wintersport.

Für den Winter die besten Kopfbedeckungen für Damen und Herren, für Skilauf, Rodelsport, Wintertouristik etc.

Ski- und Rodelmütze „Telemark“

Neu!

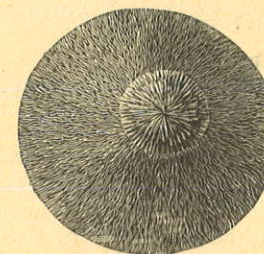


aus starker Kamelhaarwolle, schützt Nacken u. Ohren, in Farben weiß und grau K 3,50

Neu!



Engadiner Tellermitze (Fig. 34) für Damen. Elegantes Tragen.



Aus feinsten Kamelhaarwolle in weiß und grau K 4.—

Norweg. Skimitze (Fig. 32)



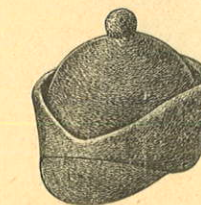
aus starker Kamelhaarwolle. Doppelter Umschlag, welcher bei Sturm bis auf die Achseln herunterzuklappen ist, wobei nur Augen und Nase freibleiben. In weiß, grau, steingrün, oliv, braun etc. K 4.— Dieselben in feinsten Kamelhaarausführung, weiß, grau etc. „ 6.—

Wollmütze (Fig. 35)



aus starker, rauher Kamelhaarwolle, Umschlag über Ohren und Nacken zu ziehen, in weiß, hellgrau, dunkelgrau, grün und braun K 2,40
 Dieselben in feinsten Kamelhaarausführung, weiß, grau und andere Farben „ 3.—
 Dieselben in leichter Schafwollausführung, weiß und grau „ 1,60

Davoser Wintersportmütze (Fig. 33)



Praktische Wollmützen mit Augenschirm und Nacken- und Ohrenschutz. Aus bester rauher Kamelhaarwolle für Damen und Herren, in weiß und grau K 4.—

Sportkappen für Damen und Herren.

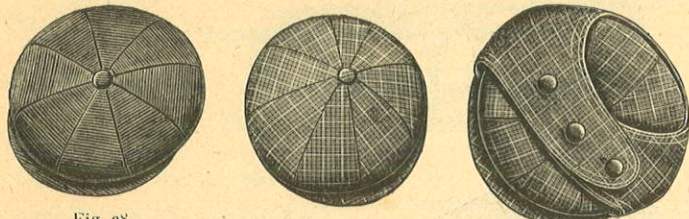


Fig. 28. Fig. 27. Fig. 30.

- Kappen mit Schirm, aus Schnürsamt (Fig. 28) K 2.20
- „ „ „ „ Reinwoll-Loden „ 3.—
- „ „ „ „ englischen Reinwollstoffen (Fig. 27) „ 3.20
- Kappen mit Schirm sowie Nacken- und Ohrenschutz (Fig. 30), für Hochtouren und Wintersport sehr beliebt, aus Loden in allen Farben „ 4.—
- aus englischen Reinwollstoffen, elegante Dessins „ 5.—

Schneehauben (Wetterhauben).

- Schneehaube, einfache Sorte, schwarz K —.90
- „ aus Zephyrwolle, schwarz „ 1.20
- „ „ Schafwolle, stark, in grau „ 2.60
- „ „ feinsten englischer Schafwolle, grau und schwarz „ 3.—
- „ „ feinsten englischer Schafwolle mit Kopf- und großem Halsteil, grau „ 5.50
- „ „ Kamelhaar, dick und sehr warm, in grau „ 4.—
- Spezialität: „ „ feinstem Kamelhaar, grau „ 5.—
- „ „ „ feinstem Kamelhaar, mit Kopf- und großem Halsteil, grau „ 7.—
- Neu: „ „ dünnem Kamelhaar, sehr warm, vorne am Hals offen zum Knöpfen (kein Ziehen über den Kopf nötig, daher für Damen vorteilhaft), in hellgrau oder drap „ 3.—

Ohrenschützer.

- Aus bestem Kamelhaar gestrickt, in grau K 1.80
- In Zephyrwolle, schwarz „ —.80

Zipfelmützen.

- Zipfelmütze, einfache Sorte, schwarz K —.90
- „ aus Halbseide, schwarz „ 1.20
- „ Schafwolle, grau „ 2.—
- „ beste englische Schafwolle, grau und schwarz „ 3.—
- „ aus schwarzer Seide „ K 3.— und „ 4.—
- „ auch als Halstuch verwendbar, aus bester englischer Schafwolle, grau und schwarz „ 3.—
- „ in Schlauchform, aus bester Schafwolle, in grau und schwarz „ 3.—
- „ aus feinstem Kamelhaar „ 4.—
- Rodel-Zipfelmütze aus weißer Schafwolle, für Knaben „ 2.—
- „ „ „ „ Damen und Herren „ 2.50

Schneestreifen.

- Kurze Wickelgamaschen, verhindern das Eindringen von Schnee oder Nässe zwischen Schuh und Stutzen. „
- Aus wasserdichtem, weichem Loden, zum Binden . . . per Paar K 1.—
- „ dickem Tiroler Gletscherloden „ „ „ 1.30
- „ Gletscherloden, mit je 3 Schnallen verschließbar „ „ „ 1.50

Wickelgamaschen (Wadenbinden).

- Aus wasserdichtem Sportloden, 220 cm lang, ohne Vorfuß . . K 2.80
- „ stärkstem Winterloden, 220 cm lang, ohne Vorfuß „ 3.50
- Original englische Wickelgamaschen (Puttees Marke Fox), mit schrägem Wickel, eleganteste und beste Gamaschen. In allen guten Farben. „
- Ohne Vorfuß für Damen und Herren . . . „ 9.—
- Mit Vorfuß für Damen „ „ „ 11.—
- Mit Vorfuß für Herren „ „ „ 14.—
- Gewalkte Wickelgamaschen mit Vorfuß, schiefer Schnitt, 200 cm lang, Farbe braun . . . „ 7.—
- Wickelgamaschen mit Vorfuß, schiefer Schnitt, feinsten Winterloden, 220 cm lang, Farbe dunkelgrau . . . „ 10.—

Loden- und Ledergamaschen.

Für Herren:

- Hohe Gamaschen von starkem, wasserdichtem Loden, ohne Vorfuß mit „ K 6.—
- „ „ „ „ „ „ „ „ „ „ „ „ „ 7.—
- In "Farben" grau, drap und braun. Für Wintertouren eignen sich Lodengamaschen am besten. Seitlicher Verschluss mit Hakenösen (Überhakl). Mit Schnallenverschluss per Paar um K 1.— teurer.
- Neu: Kurze Lodengamaschen mit Vorfuß, bloß 26 cm hoch; bei Verwendung von guten Stutzen genügen diese Halbgamaschen vollkommen; in grau, drap und braun . . . „ 5.—
- Seitlicher Verschluss mit Hakenösen (Überhakl). Mit Schnallenverschluss um 50 Heller teurer.
- Rodelgamaschen mit Vorfuß, ohne Naht gewalkt, 40 cm hoch, seitlich zum Knöpfen, Farbe braun und schwarz . . . „ 6.—
- Hohe Gamaschen aus starkem Leder, ohne Vorfuß . . . „ 8.—
- „ „ „ „ „ „ „ „ „ „ „ „ 10.—
- Sportgamaschen „ „ „ „ gelben Leder, hochfeine Ausführung, ohne Vorfuß „ 11.—
- Sportgamaschen aus starkem gelben Leder, hochfeine Ausführung, mit Vorfuß . . . „ 14.—
- Englische Spiralgamaschen, gelbes Rindsleder . . . „ 12.—

Für Damen:

- Rodelgamaschen mit Vorfuß, gewalkt ohne Naht, 40 cm hoch, seitlich zum Knöpfen, Farbe braun und schwarz . . . „ 6.—
- Damengamaschen mit Vorfuß, feinsten Winterloden in dunkelgrau; für Skisport die besten. 40 cm hoch. Seitlicher Verschluss mit Knöpfen oder Hakenösen . . . „ 8.—
- Dieselben, seitlicher Verschluss mit Schnallen . . . „ 9.—

Für Kinder:

- Kindergamaschen mit Vorfuß, gewalkt ohne Naht, in weiß und schwarz je nach Alter . . . von K 3.— bis „ 6.—
- Maßangaben für Gamaschen: obere Weite, Wadenweite, Knöchelweite und seitliche Höhe.

Handschuhe

für Damen und Herren.

- Dünne Handschuhe, rein Schafwolle, in allen Farben . . . K 2.—
- Starke „ „ „ „ „ „ „ „ „ „ „ 2.20
- Letztere mit doppeltem Puls „ „ „ „ „ „ „ „ „ „ 2.40
- Starke Handschuhe, rein Schafwolle, innen Lederbesatz . . . 4.40
- Feinste Kamelhaarhandschuhe, in grau . . . „ 4.—
- Skihandschuhe, beste Schafwolle, mit langem Schafte in grau und weiß „ 3.20
- Dieselben stark, aus bester englischer Schafwolle, Schafte bis zu den Ellbogen reichend, in weiß, grau und braun . . . „ 5.—

Fäustlinge

für Damen und Herren.

- Kurze Fäustlinge { Filzfäustlinge, weiß und grau . . . K 1.—
- { Fäustlinge aus rauher Natur-Schafwolle . . . 1.80
- { „ „ starker Schafwolle, glatt, grau „ 2.—
- { „ „ starker engl. Schafwolle, innen rau, mit Doppelpuls, beste Ausführung „ 3.60
- { Fäustlinge aus feinstem Kamelhaar . . . 4.—
- Ski- und Rodelfäustlinge mit langem Schafte, aus Natur-Schafwolle, rau, in grau . . . „ 2.—
- Ski- und Rodelfäustlinge aus starker Gebirgswolle, mit nach innen gebogener Handfläche und langem Schafte. In Naturfarben grau, drap und braun „ 3.—
- Dieselben aus doppelstarker, nicht entfetteter Gebirgswolle, handgestrickt, in naturgrau und drap „ 5.—
- Ski- und Rodelfäustlinge, starke Schafwolle, mit langem Schafte, weiß und grau „ 3.20
- Dieselben aus bester englischer Schafwolle, Schafte bis an den Ellbogen reichend, in weiß, grau, braun und dunkelgrün . . . 5.—

Pulswärmer.

- Aus Schafwolle . . . K —.80
- „ Kamelhaar . . . K 1.60 bis „ 2.—

Socken.

- Für den Nagelschuh: per Paar
- Dicke graue Naturwollsocken, rau . . . K 1.80
- Weißer Schafwollsocken, erprobt gute Qualität . . . „ 2.40
- Sehr starke Ziegenhaarsocken, naturgrau . . . „ 3.20
- Englische Schafwollsocken, dick (Spezialität) . . . „ 3.60
- Dicke Socken aus Kamelhaar, äußerst weich und warm . . . 4.—
- Dünne Socken: Schweißsauger-Socken, ganz dünn, unter dem dicken Schafwollsocken zu tragen . . . „ —.16
- Dünne Makkosocken, beste Qualität . . . „ —.70
- Schafwollsocken, beste Qualität, mittelstark, in grau . . . „ 1.80

Sweater (Schwitzer).

- Wintersport-Sweater für Damen und Herren aus starker Schafwolle, in weiß, hellgrau und mittelgrau . . . Größe II III IV
- „ „ „ „ „ „ „ „ „ „ „ K 10.50 11.— 11.50
- Aus extrastarker, schwerer Schafwolle, in weiß, hell- und mittelgrau, Größe II III IV
- „ „ „ „ „ „ „ „ „ „ „ K 15.— 15.50 16.—
- Spezialität: Sweater aus feinstem Kamelhaar. Äußerst warm und geringes Gewicht. (Auch für Sommer-Hochtouren sehr geeignet.)
- Farbe grau . . . Größe II III IV
- „ „ „ „ „ „ „ „ „ „ „ K 16.— 17.— 18.—
- Neu: Sweater mit aufknöpfbarem Umlegkragen für Damen und Herren
- Aus starker Schafwolle, in weiß, hell- und mittelgrau K 11.50 12.— 12.50
- „ extrastarker „ „ „ „ „ „ „ „ „ „ 16.— 16.50 17.—
- Neu: Sweater mit aufknöpfbarem Umlegkragen und Brustschlitz für Damen und Herren (siehe Fig. 27) . . . Größe II III IV
- Aus starker Schafwolle, in weiß und grau . . . K 12.50 13.— 13.50
- „ extrastarker „ „ „ „ „ „ „ „ „ „ 17.— 17.50 18.—
- „ feinstem, leichtem Kamelhaar, in „ „ „ 18.— 19.— 20.—
- Spezialitäten in englischen karierten Sweaters stets auf Lager oder auf Bestellung.
- Größeneinteilung: Größe II III IV
- Für Brustumfang von 80—90 90—100 100—110 cm.

Gestrickte Herrenwesten.

Wollwesten mit Ärmeln.

- Einfache Wollweste, in grau und oliv . . . Größe II III IV
- „ „ „ „ „ „ „ „ „ „ „ K 7.— 8.— 9.—
- Westen aus feinsten englischer Schafwolle, Größe II III IV
- in grau, braun, oliv etc., dünnere Qualität K 14.— 15.— 16.—
- ganz starke Qualität . . . „ 16.— 17.— 18.—
- Eskimoweste aus stärkster dicker Kamelhaarwolle, sehr geschmeidig und warm, für Hochtouren und Skilauf, in hellgrau, dunkelgrau und steingrün . . . Größe II III IV
- „ „ „ „ „ „ „ „ „ „ „ K 16.— 17.— 18.—
- Kamelhaarwesten, äußerst dünn und geschmeidig und trotzdem sehr warm. Gewicht bloß 400—500 g, Farben grau, braun, oliv und drap . . . Größe II III IV V
- „ „ „ „ „ „ „ „ „ „ „ K 20.— 22.— 24.— 26.—
- Zufolge des geringen Gewichtes eignen sich die Kamelhaarwesten vorzüglich auch für Hochtouren im Sommer.
- Neu! Westen mit breitem Umlegkragen (letzterer aufzustellen wie Sweaterkragen). Vorne einreihig zum Knöpfen. Aus feinstem Kamelhaar, sehr leicht. Farben hell und dunkelgrau Größe II III IV
- „ „ „ „ „ „ „ „ „ „ „ K 23.— 25.— 27.—

Neu! Westen mit breitem Umlegkragen (letzterer aufzustellen wie Sweaterkragen). Vorne zweireihig zum Knöpfen, hält daher die Brust sehr warm. In bester englischer Schafwolle, glatt, Farben dunkelgrau und oliv . . . Größe II III IV

Aus feinstem Kamelhaar, sehr leicht, in grau Größe II III IV

Größeneinteilung: Größe II III IV V

Für Brustumfang von 80—90 90—100 100—110 110—120 cm.

Wadenstutzen

für Hochtouren und Wintersport. Für Damen und Herren.

Einfarbige Stutzen.

- Starke Schafwollstutzen, glatt gestrickt, ohne Umschlag . . . K 3.—
- „ „ „ „ „ „ „ „ „ „ „ 4.—
- Starke Stutzen, glatt, aus engl. Schafwolle, mit Umschlag . . . 4.60
- Stärkste „ „ „ „ „ „ „ „ „ „ 5.20
- „Naßwalder“, handgestrickter Schafwollstutzen, stark, mit Umschlag in grau, steingrün, braun etc. 5.—
- „Öztaler“, handgestrickter, wasserdichter Schafwollstutzen, sehr stark, Würfelmuster, mit Umschlag, einfarbig grau, steingrün, braun etc. 5.60
- Dieselben zweifärbig: grau-grün, braun-grün etc. 6.—
- „Zillertaler“ aus naturfarbiger, wasserdichter Hochlandswolle, handgestrickt, ohne Umschlag 5.60
- Dieselben mit Umschlag 6.—
- Spezialität: Ziegenhaarstutzen, handgestrickt, größte Wasserdichtheit, anerkannt die besten für Hochtouren und Wintersport, in grau 6.—
- Stärkste Ausführung in Ziegenhaar, grau, drap und braun . . . 7.—

Gemusterte schottische Stutzen.

- Winterstutzen, starke Schafwolle, ganz kariert 5.—
- „ aus stärkster engl. Schafwolle, einfarbigem Schafte und kariertem Umschlag oder ganz kariert 7.—
- Alle Sorten der schottischen Stutzen in reichster Auswahl der besten und schönsten Farbenzusammenstellungen auf Lager.

Woll-Leibchen und -Jacken für Damen.

- Damenleibchen, Fassung „Figaro“, schwarz Zephyrwolle ohne Ärmel mit „ „ „ K 3.—
- „ „ „ „ grau Schafwolle, glatt „ „ „ 5.—
- „ „ „ „ „ „ „ „ „ „ 7.—
- Eskimoweste, Fassung „Figaro“, aus stärkster dicker Kamelhaarwolle, Farbe grau ohne Ärmel mit „ „ „ 7.—
- „ „ „ „ „ „ „ „ „ „ 10.—
- Gleiche Weste mit Ärmel und hohem Kragen siehe Figur Nr. 20 mit „ „ „ 11.—
- Kamelhaarweste, Fassung „Figaro“, dünn, geschmeidig, leicht und dabei sehr warm, in Farben weiß, grau, schwarz, oliv und drap ohne Ärmel mit „ „ „ 10.—
- „ „ „ „ „ „ „ „ „ „ 15.—
- Gleiche Weste mit Ärmel und hohem, knöpfbarem Sweaterkragen, Farbe weiß und grau 17.—

Damen-Hüte

aus feinstem Seidenplüsch, sehr leicht und elegant. Farben bronze und olivgrün.



„Herta“ K 11.—.



„Erna“ K 12.—.



„Flora“ K 16.—.



„Diana“ K 24.—.

Fassung „Herta“ in Loden, Farbe grau oder grün, K 5.—.



Fig. 20. Eskimoweste, Fassung «Figaro», aus starker, dicker Kamelhaarwolle mit Armeln und Stehumlegkragen. In Farbe grau K 11.—



Fig. 21. Damenrodeljacke aus Schafwolle, in Farben weiß, grau und grün mit grüner Einfassung K 12.—

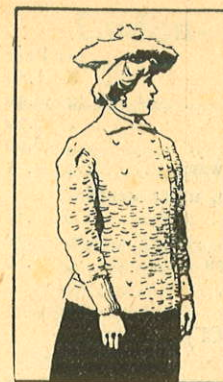


Fig. 22. «Grindelwald», Damenjacke, handgestrickt, feinste englische Schafwolle, elegantes Strickmuster. In Farben weiß und grau K 25.—



Fig. 23. Kurze Damenjacke «St. Moritz» aus dicker Schafwolle, sehr leicht u. warm. In Farben weiß und grau K 20.—

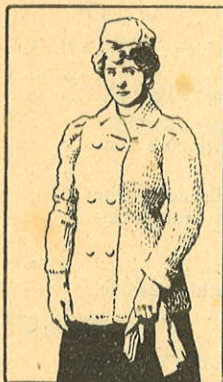


Fig. 24. Lange Damenjacke «St. Moritz» aus dicker Schafwolle, sehr leicht u. warm. In Farben weiß und grau K 25.—

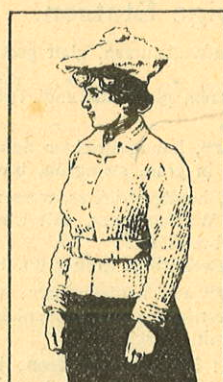


Fig. 25. Gürteljacke «Engadin» aus dicker Schafwolle, sehr leicht und warm. In Farben weiß und grau K 20.—



Fig. 26. Wintersportbluse, sehr elegante Fassung. Aus starker, warmer Schafwolle, in Farben weiß und grau K 12.—



Fig. 27. Sweater für Wintersport mit aufknöpfbarem Umlegkragen und Brustschlitz. In Farben weiß u. grau. Preise siehe bei Sweater.

Fig. 20.

Fig. 21.

Fig. 22.

Fig. 23.

Fig. 24.

Fig. 25.

Fig. 26.

Fig. 27.

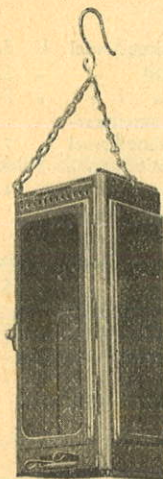
Als Maßangabe genügt Brustumfang.

Nachträge zum Hauptkatalog.

Zu Artikel „Laternen“, Seite 26.

Dreieckige Automatlaterne „Alpestra“.

Sofort gebrauchsfähig, sehr handlich. Für jede Kerzenstärke verwendbar. Zusammengelegt Format 10 x 17 cm. Gewicht 180 Gramm. Aus Weißblech. — Mit Etui. K 4.50.



Zu Artikel „Gletscherpickel“, Seite 18.

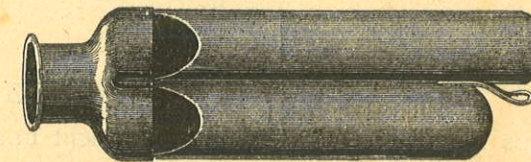
Original-Schweizer-Pickel „Marke Tödi“.

Hochprima Ausführung, bestes Material, feinst geschliffen und poliert.

Garantie für jedes Stück. Länge 105—125 cm.

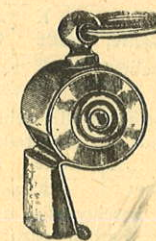
Leichte Damenpickel K 13.—
Mittelstarke Herrenpickel „ 14.—
Schwere Führerpickel „ 15.—

Nebelpfeife
aus Messing,
vernickelt
K 1.80.



Zu Artikel „Signalpfeifen“, Seite 35.

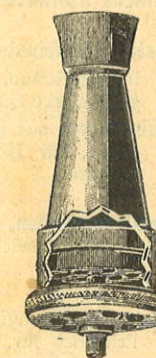
Flaches Pfeifchen mit sehr scharfem Ton K—40.



Runde
Marinepfeife
mit sehr lautem
rollenden Ton
K 1.—



Amerikanische
Teufelpfeife
K 1.—



Torpedopfeife,
bestes,
weittönendes
Signal, K 3.—

Auszug aus dem Hauptkatalog.

Elegante Sportkostüme für Damen und Herren. — Pumphosen, Joppen, Überröcke, Bergschuhe. — Mäntel aus Loden und Kamelhaar in allen Fassonen für Damen und Herren. — Mäntel aus Billroth- und Mosefig-Batist als bester Schutz gegen Schneestürme, Kälte und Regen. — Rucksäcke, Schneebrillen, Kompass. — Aluminium-Flaschen, -Becher, -Kochapparate, -Proviantdosen, -Butterdosen.

