

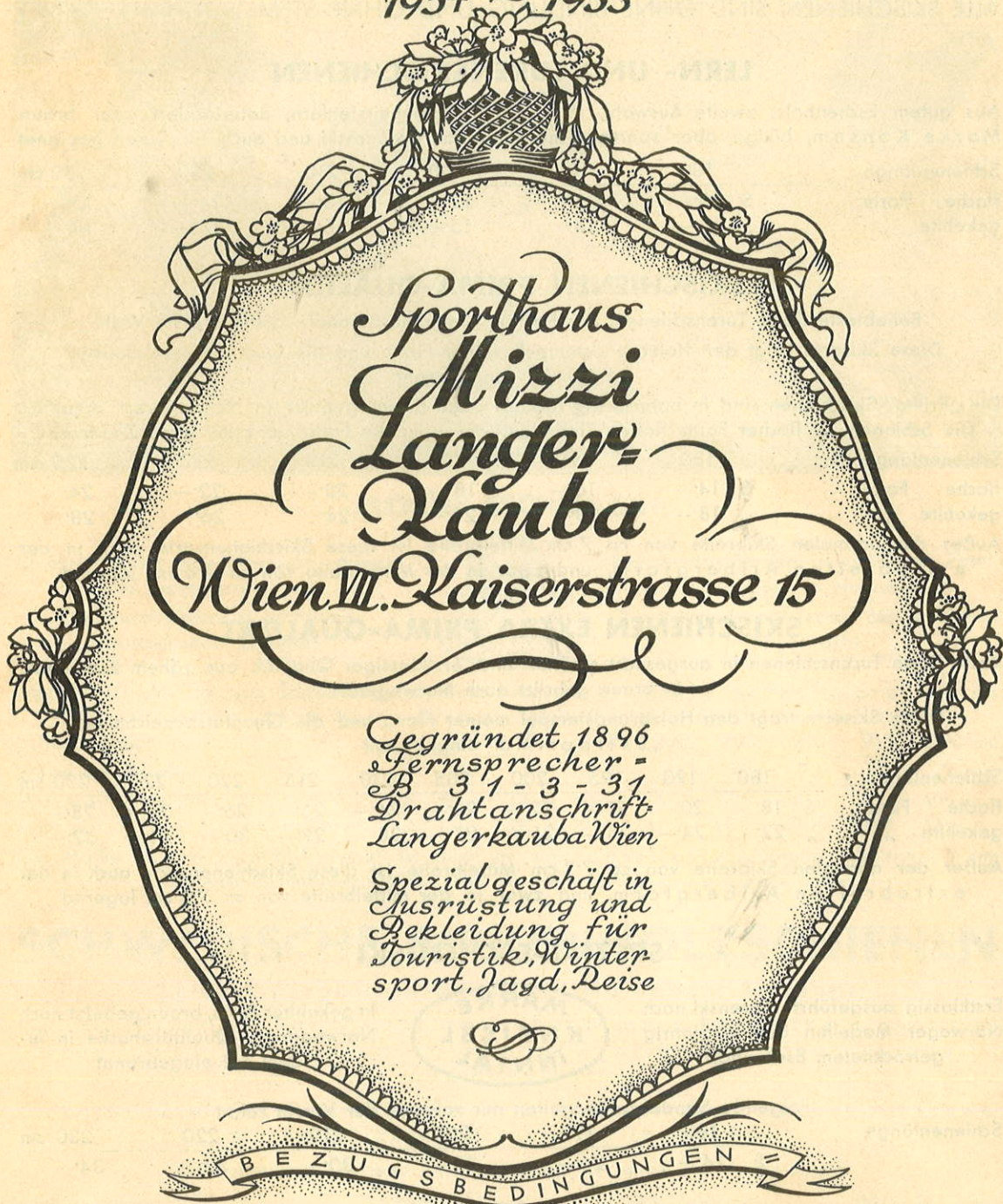


*Winter 1934-35.*

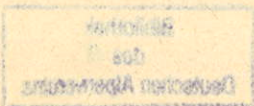
*Mizzi  
Langer-Kauba*



Wintersport-Preisliste  
1934 ~ 1935



PREISE IN SCHILLING, OHNE JEDEN ABZUG, FREIBLEIBEND • POSTVERSAND NUR  
GEGEN NACHNAHME ODER VOREINSENDUNG DES BETRAGES • PORTO UND  
PACKUNG WERDEN ZUM SELBSTKOSTENPREIS BERECHNET •  
AUSKÜNFTEN ÜBER SCHNEEVERHÄLTNISSE, SKIKURSE UND SKIGEBIETE  
DURCH FERNSPRECHER •





2016 B 249

# ÖSTERREICHISCHE SKISCHIENEN AUS ESCHENHOLZ

ALLE SKISCHIENEN SIND OHNE BINDUNG UND OHNE STEMMLOCH BERECHNET

## LERN- UND TURENSKISCHIENEN

Aus gutem Eschenholz, zweite Auswahl, mit kleinen Schönheitsfehlern, naturlackiert oder braun Marke Konsum, billige, aber sportgerechte Qualität, als Lernski und auch für Turen geeignet

Schienenlänge	180	190	200	210	220	230 cm
flache Form	S 10'—	11'—	12'—	13'—	14'—	15'—
gekehrte "	" 13'—	14'—	15'—	16'—	17'—	18'—

## SKISCHIENEN PRIMA-QUALITÄT

Beliebteste Sorte Turenschienen, aus bestem Gebirgeseschenholz, astfreie erste Wahl  
Diese Skisorte trägt den Holzbrandstempel meiner Firma und die Qualitätsbezeichnung „Prima“ eingebrannt

Die „Prima“-Skischienen sind in naturfärbig lackiert oder braun gebeizt in Norwegerart erhältlich  
Die Schienen in flacher Form haben Zierlinien, die gekehrte Form ist glatt ohne Zierlinien

Schienenlänge	180	190	200	210	220	230 cm
flache Form	S 14'—	16'—	18'—	20'—	22'—	24'—
gekehrte "	" 18'—	20'—	22'—	24'—	26'—	28'—

Außer der normalen Skibreite von ca 7 cm Mittelbreite ist diese Skischienensorte auch in der extrabreiten Arlbergform, und zwar in der Mittelbreite von ca 7,6 cm lagernd

## SKISCHIENEN EXTRA PRIMA-QUALITÄT

Beste Sorte Turenschienen in ausgesucht schöner und erstklassiger Qualität, aus zähem Eschenholz  
In braun gebeizt nach Norwegerart

Diese Skisorte trägt den Holzbrandstempel meiner Firma und die Qualitätsbezeichnung „Extraprima“ eingebrannt

Schienenlänge	180	190	195	200	205	210	215	220	225	230 cm
flache Form	S 18'—	20'—	21'—	22'—	23'—	24'—	25'—	26'—	27'—	28'—
gekehrte "	" 22'—	24'—	25'—	26'—	27'—	28'—	29'—	30'—	31'—	32'—

Außer der normalen Skibreite von ca 7,3 cm Mittelbreite ist diese Skischienensorte auch in der extrabreiten Arlbergform, und zwar in der Mittelbreite von ca 7,6 cm lagernd

## SPEZIAL-ESCHEN-SKI

Erstklassig ausgeführte Turenski nach Norweger Modellen aus langjährig getrocknetem Eschenholz



In gekehrter Form, braun gebeizt nach Norwegerart. Qualitätsmarke in jedem Ski eingebrannt

Folgende Sonderpreise gelten nur solange der Vorrat reicht

Schienenlänge	180	190	200	210	220	230 cm
S	24'—	26'—	28'—	30'—	32'—	34'—

## KINDER-SKISCHIENEN

Aus Prima Eschenholz, naturfärbig lackiert oder in braun gebeizt

Schienenlänge	130	140	150	160	170	180 cm
flache Form	S 5'—	6'—	7'—	8'—	9'—	10'—
gekehrte "	" 7'—	8'—	9'—	10'—	11'—	13'—



2016 249



## „LORD“ ESCHEN-SKI

Qualitätsmarke in ausgesucht schönem und gutem Eschenholz

Das Rohmaterial ist jahrelang lufttrocknend gelagert



Feinste Ausführung in gekehrter Form, braun gebeizt in Norwegerart

Die Marke ist auf jedem Ski ersichtlich angebracht

Lord-Ski sind in zwei Sorten lagernd, und zwar als gewöhnliche Marke: „Lord“ und als Marke: „Lord Extra Prima“. Letztere Sorte ist Spezial-Auslese

Schienenlänge	180	190	195	200	205	210	215	220 cm
Breite der Skimitte	70	71	72	72	73	73	74	74 mm

Marke: „Lord“	S 32'—	34'—	35'—	36'—	37'—	38'—	39'—	40'—
Marke: „Lord Extra Prima“	" 37'—	39'—	40'—	41'—	42'—	43'—	44'—	45'—

Die Marke „Lord Extra Prima“ ist auch in extrabreiter Ausführung mit zirka 5 mm breiterer Skimitte erhältlich. Preis ist hierfür um S 2'— pro Paar höher

## SCHWEDISCHE BIRKENHOLZSCHIVIENEN

Leichte Bergbirken-Ski der Firma Anders Perssons

Das feinfaserige, harte Holz der schwedischen Bergbirke eignet sich vorzüglich für Skischienen, ist leicht an Gewicht, sehr zähe, gut federnd und dauerhaft

Turenski Telemark-Modell in gekehrter Form, die Gleitflächen mit schwedischem Fichtenholzrohnteer imprägniert

Die folgenden billigen Preise gelten nur so lange der Vorrat reicht

Schienenlänge	180—185	190—200	205—215 cm
Sekunda-Qualität	S 18'—	20'—	22'—
Prima-Qualität	" 28'—	30'—	32'—
Extraprima-Qualität	" 38'—	40'—	42'—

Langlauf-Modell in gekehrter Form, ideal leicht, Olympiasieger, Extraprima-Qualität in Längen 210, 217 und 225 cm . . . . . S 42'—



# ÖSTERREICHISCHE SKISCHIENEN AUS HICKORYHOLZ

## MARKE EXTRA PRIMA

Diese Skisorte trägt den Holzbrandstempel meiner Firma und die Qualitätsbezeichnung „Extraprima“ eingebrannt

Spezial-Erzeugnis nach Norweger Modellen und in Norweger Imprägnierung. Material ist bestes zähes Hickoryholz, in ausgewählt schöner Faserung

Turenski in gekehelter Form, braun gebeizt, Mittelbreite 7.2 bis 7.5 cm

Schielenlänge	180	190	195	200	205	210	215	220 cm
S	42.—	43.—	44.—	45.—	46.—	47.—	48.—	49.—

für extrabreites Modell mit 7.6 bis 7.8 cm Mittelbreite, Aufzählung S 3.—

## ÖSTERREICHISCHE HICKORY-SKI

in zweiter Wahl, Konsumqualität, mit kleinen Schönheitsfehlern, in gekehelter Ausführung, braun gebeizt, in Längen von 190 bis 220 cm. Sonderpreis, solange der Vorrat reicht, von S 20.— bis S 30.—

## SPEZIAL-HICKORY-SKI

Erstklassig ausgeführte Turenski nach Norweger Modellen. Material ist bestes zähes Hickoryholz



In gekehelter Form, braun gebeizt nach Norwegerart. Qualitätsmarke in jedem Ski eingebrannt

Mittelbreite bei Längen bis 190 cm 7.3 cm, bei Längen von 195 bis 230 cm 7.5 cm

Schielenlänge	180	190	200	210	220	230 cm
S	50.—	53.—	56.—	59.—	62.—	65.—

## KNEISSL-HICKORY-SKI MARKE „DOWN HILL“

Abfahrtslauf-Modell in gekehelter Form, in extrabreiter Ausführung mit 7.8 cm Mittelbreite in Längen von 200 bis 230 cm . . . . . S 70.—  
Spezial-Langlaufmodell, ausgewähltes Hickoryholz . . . . . „ 70.—

## „LORD“ HICKORY-SKI

Qualitätsmarke in ausgesucht schönem und gutem Hickoryholz  
Das Rohmaterial ist jahrelang lufttrocknend gelagert



Feinste Ausführung in gekehelter Form, braun gebeizt in Norwegerart  
Die Marke „Lord“ ist auf jedem Ski ersichtlich angebracht

„Lord“ Hickory-Ski sind in zwei Sorten lagernd, und zwar als gewöhnliche Marke „Lord“ und als „Marke Lord Extra Prima“. Letztere Sorte ist Spezial-Auslese

Schielenlänge	180	190	195	200	205	210	215	220 cm
Breite der Skimitte	70	71	72	72	73	73	74	74 cm
Marke „Lord“	S	50.—	53.—	55.—	56.—	58.—	59.—	61.— 62.—
Marke „Lord Extra Prima“	„	58.—	61.—	63.—	64.—	66.—	67.—	69.— 70.—

Die Marke „Lord Extra Prima“ ist auch in extrabreiter Ausführung mit ca 5 mm breiterer Skimitte erhältlich. Preis ist hierfür um S 3.— pro Paar höher.

# ORIGINAL-NORWEGISCHE HICKORY- SKISCHIENEN

DER NORWEGISCHE HICKORY-SKI BEHAUPTET SEINEN RUF ALS IDEALSTES SPORT-GERÄT FÜR DEN TURENFAHRER

AUSFÜHRUNG UND LINIE DER SCHIENEN SIND SPORTLICH ERSTKLASSIG, DAS MATERIAL IST BESTES, ZÄHESTES HICKORYHOLZ, BRAUN GEBEIZT

HICKORYHOLZ IST DEN EINFLÜSSEN DER VERSCHIEDENEN SCHNEEARTEN AM WENIGSTEN UNTERWORFEN

## MARKE MARIUS ERIKSEN, OSLO

Für Turen, Abfahrtslauf und Slalom haben sich die beiden Modelle „Hannes Schneider“ und „Seelos“ ausgezeichnet bewährt.

Einzelwünsche berücksichtigend, wurde das Modell „Seelos“ auch in flacher Form hergestellt.

Schielenlänge	185—195	200—215	220—230 cm
Modell „Hannes Schneider“, gekehlt	S 82.—	84.—	86.—
„ „Seelos“, gekehlt	„ 82.—	84.—	86.—
„ „Seelos“, flach	„ 82.—	84.—	86.—
Spezial-Langlaufmodell mit verbreiteter Standplatte . . . . .			88.—
„ -Sprungschienen . . . . .			88.—

## MARKEN L. H. HAGEN & CO. UND GRESVIG, OSLO

Schielenlänge	Abfahrts- und Slalom-Ski in gekehelter Form		
	190—195	200—215	220—230 cm
S	74.—	76.—	78.—

## MARKE JOHANSEN & NILSEN, OSLO

Schielenlänge	Abfahrts- und Slalom-Ski in gekehelter Form		
	190—195	200—215	220—230 cm
S	78.—	80.—	82.—

## MARKEN R. AMUNDSEN & CO. UND TH. HANSEN, OSLO

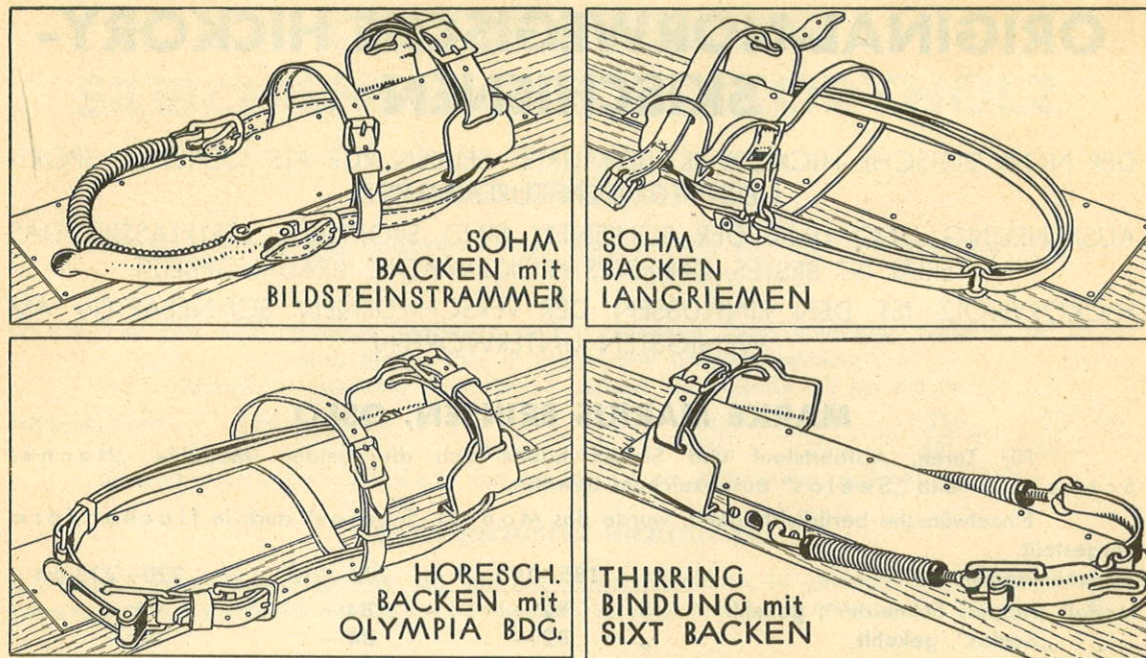
Schielenlänge	185—195			200—215			220—230 cm		
	flache Turenski	S	56.—	58.—	60.—	60.—	60.—	60.—	60.—
gekehlt „	„	68.—	70.—	72.—	72.—	72.—	72.—	72.—	

## ERSTKLASSIGE SPRUNGSCHIENEN

verschiedener norwegischer Marken in Längen von 230 bis 240 cm . . . . . S 88.—

**ZUR FREIEN BESICHTIGUNG MEINER  
SKIABTEILUNG LADE ICH ALLE MEINE  
VEREHRTEN KUNDEN UND WINTER-  
SPORTLER HÖFLICHT EIN**





## BANDBACKEN

### DURCHSTECKBACKEN FÜR DAS STEMMLOCH, MODELL HUITFELD

Original-Horeschowskybacken, starke Bandbacken, in Form laut Zeichnung, blank geschweert, Normalgröße 19 cm lang, 6 cm breit pro Paar	S	1.—
für extrabreite Ski 21 " " 6 " " " " "	"	1:20
Original-Sohmbacken, extrastark, aus bestem steirischen Holzkohleneisen, blank geschweert, mit Marke „Victor Sohm Bregenz“. Siehe obige Zeichnung Normalgröße 19 cm lang, 5 1/2 cm breit pro Paar	"	1.—
für extrabreite Ski 21 " " 5 1/2 " " " " "	"	1:30
Original-Sixtbacken, starke Bandbacken, in Form laut obiger Zeichnung Normalgröße 19 cm lang, 6 cm breit pro Paar	"	1:40
Kinder-Huitfeldbacken, 16 cm lang, 5 cm breit, pro Paar	"	—80

## AUSCHRAUBBACKEN

### HOESCHOWSKY-BACKEN

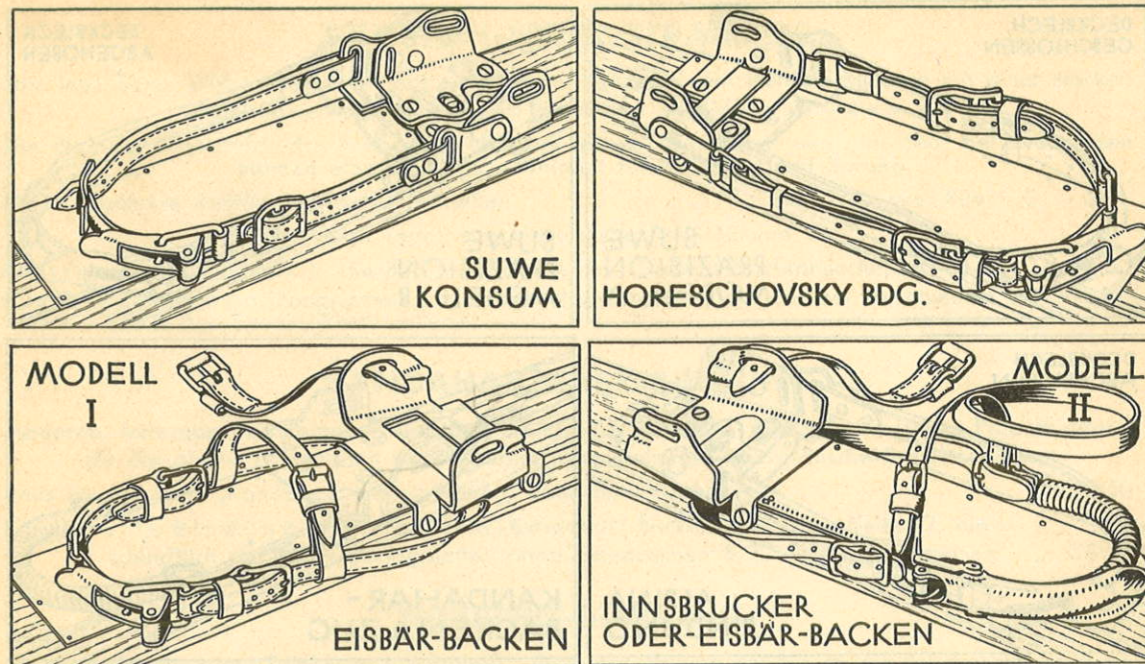
Gutes Modell einer Aufschraubbindung, bei welcher die Haltbarkeit durch seitlich verschraubten Steg gesichert ist. Siehe Abbildung Seite 9

Ausführung O mit eingeneteten Laschen für die Schlaufriemen  
Ausführung A mit aushängbaren Laschen für die Nietriemen

Damenbacken 55 mm breit, O oder A, ohne Riemen	S	3:80
Herrenbacken 60 mm " O " A, " " "	"	3:80
Herrenbacken 65 mm " O " A, " " extrabreites Abfahrtmodell	"	4:30
Komplette Bindung mit eingeschlaufem oder eingenetetem prima Rotchrom-Lederzeug mit Schweizerstrammer. Ausführung O oder A	"	8:50
Komplette Bindung wie vorher beschrieben, aber mit extrabreiten Herrenbacken, 65 mm breit. Ausführung O oder A	"	9.—

### „SUWE“-KONSUM-BACKEN

Abbildung Seite 9. Sichere Verschraubung, verlängerte Führung durch die Riemenlaschen		
„Suwe“-Konsum-Backen, verkadmiert, mit Riemenlaschen, ohne Lederzeug	S	3:90
Komplette Bindung mit prima Rotchrom-Lederzeug und Schweizerstrammer, entweder Doppelleder genietet oder geschlaufes Modell, Damen- u. Herrengößen	"	8:40
„Suwe“-Konsum-Backen ohne Riemenlaschen, für Durchzugsriemen, ohne Lederzeug	"	3:60



## AUSCHRAUBBARE BAND-BACKEN

Diese erfreuen sich im modernen Skilauf der größten Beliebtheit

### INNSBRUCKER-BACKEN

Laut obiger Abbildung Modell II

Beste Qualität in Material, rostsicher verkadmiert, Normallänge 17 cm	S	2:10
Extralänge 19 " " " " "	"	2:30

### ORIGINAL EISBÄR-BACKEN

Laut obigen Abbildungen in Modell I oder Modell II zu haben

Modell I ist ein schmalerer Backen, besonders für Damenski geeignet, Modell II ist die geeignetste Form für Turen- und Slalom-Ski für Herren

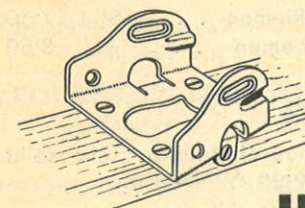
Jedes Paar Original-Backen trägt die Marke „Eisbär“

In erprobt bester Qualität, verkadmiert	S	3.—
---	---	-----

### TIROLER-MEISTER-BACKEN

Neue Abart von aufschraubbaren Bandbacken mit vorversetzten Schraublaschen. Siehe Abbildung.

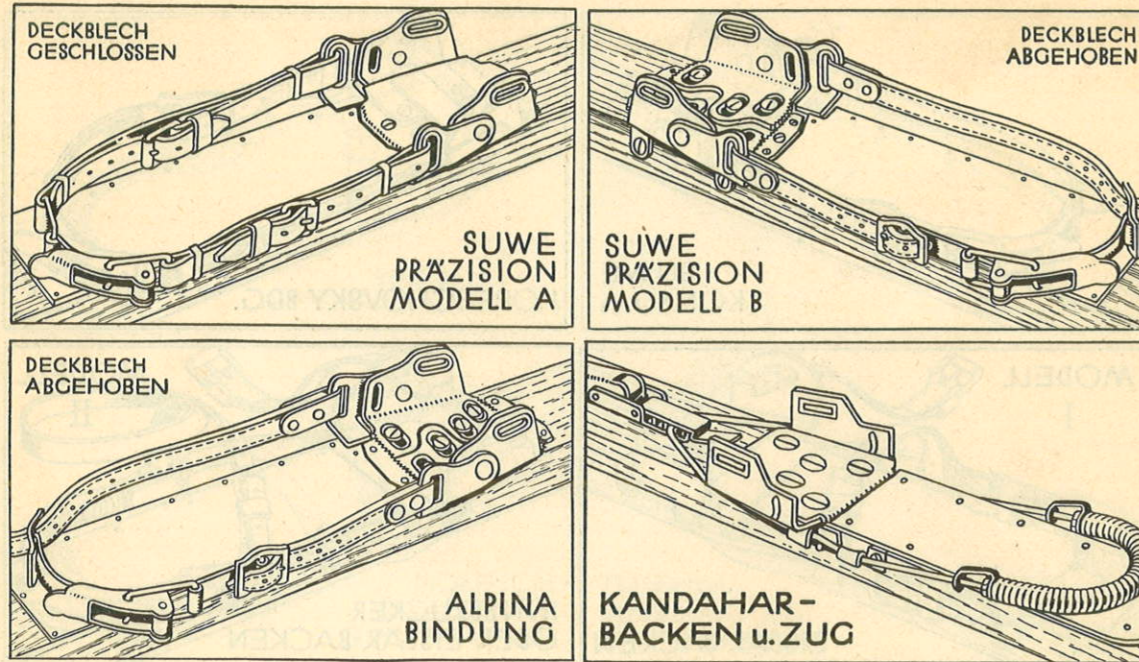
In bester Stahlqualität, verkadmiert	pro Paar	S	2:70
Lederzeug für alle obige Sorten Backen siehe Seite 12 und 13			



## JUGEND-BINDUNGEN

Kinder-Durchzugsbacken, 16 cm lang, 5 cm breit	pro Paar	S	—80
Huitfeld-Lederzeug mit Strammer, zu obigen Backen passend, einfaches prima Leder, doppelseitig schnallbar	pro Paar	"	3:50
Größere Ausführung von Jugendlederzeug aus Doppelleder in Chrom, mit Strammer beiderseits schnallbar	pro Paar	"	5.—
Kinder-Aufschraubbacken, Modell Horeschowsky, verzinkt, samt Schrauben	pro Paar	"	1:80
Dieselben komplett, mit Lederzeug und Unterlagsplatten	pro Paar	"	4:80
Kinder-Aufschraubbacken, Modell Suwe, mit eingenetetem Lederzeug	pro Paar	"	4:80
Verstellbare „Präzisions“-Kinderbindung. Praktische und feinste Ausführung einer leicht verstellbaren Kinderbindung, siehe Abbildung auf Seite 10 als „Präzisions-Modell A“, samt Lederzeug, in genietet oder geschlauft mit den nötigen Unterlagsplatten	pro Paar	"	7.—





## VERSTELLBARE BINDUNGEN

### SUWE-PRÄZISIONS-BINDUNG

Best verstellbare Backenbindung laut obigen Abbildungen. Ausführung in bestem Stahlmaterial. Lederzeug aus bestem doppeltem Chromleder in rot. Damen- und Herrengößen

Modell A: Bindung ist mit 6 Stellschrauben von oben her befestigt. Komplette Bindung aus brüniertem Stahl, mit eingenetetem oder eingeschlaufem Lederzeug und mit Unterlagsplatten . . . . . S 13:50

Armee-Modell B: Besonders widerstandsfähige Bindung, beim österreichischen Heer in Verwendung. Ausführung mit Grundplatte, welche seitlich mit 4 Schrauben befestigt ist und dadurch die Dauerhaftigkeit der Bindung erhöht. Die 6 Stellschrauben verbleiben wie bei Modell A und sind in die Grundplatte versenkt. Komplette Bindung aus Stahl, verkadmiert, mit eingenetetem oder eingeschlaufem Lederzeug und mit Unterlagsplatten . . . . . „ 14:50

### SUWE-PRÄZISIONS-BACKEN

Ohne die seitlichen Riemenlaschen, geeignet zur Verwendung von Durchzugsriemen. Damen- und Herrengößen

Backen allein mit Unterlagsplatten, Modell A, ohne Riemenlaschen, ohne Riemen . . . S 7:50  
 Backen allein mit Unterlagsplatten, Modell B, ohne Riemenlaschen, ohne Riemen . . . „ 8:50

### ATTENHOFER „ALPINA“-BINDUNG

Beliebte Schweizer Turenbindung, österreichisches Erzeugnis. Backen genau einstellbar, sehr solid in Qualität und Haltbarkeit. Damen- und Herrengößen. Siehe obige Abbildung

Ein Paar Alpina-Bindung komplett mit prima eingenetetem oder eingeschlaufem Lederzeug und original Attenhofer-Strammer sowie mit Stahlunterlagsplatten S 15:—  
 Ein Paar Alpina-Backen mit Riemenlaschen, ohne Lederzeug und ohne Strammer „ 10:—  
 Ein Paar Alpina-Backen ohne Riemenlaschen, geeignet zur Verwendung von Durchzugsriemen, ohne Lederzeug und ohne Strammer . . . . . „ 9:—

### KANDAHAR-BACKEN

Moderne, leicht verstellbare Bindung für alpine Fahrart, laut obiger Abbildung. Präzisionsarbeit in bester Stahlqualität. Damen- und Herrengößen

Preis der Kandahar-Backen einschließlich der Fußunterlagsplatten aus Stahl . . . . . S 9:—  
 Komplette Bindung, Kandahar-Backen und Kandahar-Kabelzugbindung (siehe auch Seite 11) ohne Zehenriemen S 22:—, mit Zehenriemen . . . . . „ 23:50

## BILDSTEIN-FEDER-STRAMMER

von Ing. Sepp Bildstein. Ersetzt das unelastische Fersenteil der Huitfeld-Bindung mit einer starken Stahl-Spiralfeder mit großem Strammer. Abbildung siehe Seite 8

Die Bindung liegt durch das federnde Fersenteil immer stramm an und gibt doch bei eventuellen Stürzen elastisch nach. Geeignet für Turenlauf und Sprung

Neue verstärkte Ausführung, mit 2 Schnallen . . . . . pro Paar S 8:—  
 Gutes Lederzeug hierzu siehe Seite 12 und 13

Ristriemen, eingenäht in die Bildsteinstrammer aus Spezial-Rotchromleder, pro Paar „ 1:60  
 Ristkreuzriemen (Fangriemen), verhindert das Entgleiten des Ski bei eventuellem Sturz. Aus Spezial-Rotchromleder . . . . . pro Paar „ 2:40

## KANDAHAR-KABELBINDUNG

Moderne, federnde Kabelbindung laut Abbildung auf Seite 12. Erprobte Schweizer Patentbindung für die alpine Fahrart, mit verstellbarem Diagonalzug. Österreichische Präzisionsarbeit

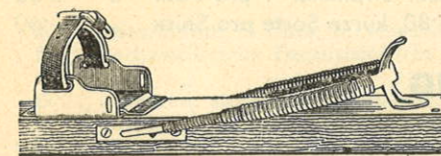
Preis für ein Paar „Kandahar“-Kabelbindung, ohne Bindungsbacken . . . . . S 13:50  
 Komplette Bindung mit verstellbaren „Kandahar“-Backen (siehe auch Seite 12) einschließlich der Stahlunterlagplatten ohne Zehenriemen S 22:—, mit Zehenriemen „ 23:50

## THIRRING-BINDUNG

Federnzugbindung laut Zeichnung auf Seite 8. Gute Anfederung der Ski an die Schuhsohle, wodurch die Verwendung von Fersenrückzugfedern entbehrlich wird. Verstärkte und verbesserte Ausführung, mit Rakovsky-Strammer. Backen können in beliebiger Art verwendet werden

Preis pro Paar (ohne Backen) . . . . . S 13:—  
 Kanonenmodell, mit extrastarker Federung, nur für Rennläufer, nicht für Turenfahrer „ 14:—

## LIGULA-BINDUNG



Federnzugbindung, welche leichtes An- und Abschnallen ohne Bücken ermöglicht. Mittels beidseitigem Schraubengewinde leicht verstellbar. Ohne Strammer — ohne Riemenzeug

Preis für ein Paar Bindung in bester Stahlausführung, verkadmiert, ohne Zehenbacken, verpackt in kleiner Aluminiumdose . . . S 10:60

## WEITERE BINDUNGSARTEN:

### AMANSIS HAKERLBINDUNG

Riemenlose Langlaufbindung. Preis ohne Backen und ohne Zehenriemen . . . S 4:50

### „ROTTEFELLA“ BROR-WITH-BINDUNG

Moderne riemenlose Langlaufbindung. Preis ohne Backen, aus Stahl . . . „ 11:—  
 aus Aluminium . . . . . „ 15:—

### MOSER-GERIN-BINDUNG

Federbindung, ohne Sohle, leicht verstellbar. Ohne Lederzeug . . . . . „ 10:50  
 Mit prima Lederzeug . . . . . „ 16:—

### ALPENSKI-BINDUNG

Erstes Modell einer federnden Stahlsohlenbindung . . . . . „ 30:—

### BILGERI-BINDUNG

Federbindung mit Stahlsohle. Bindung ohne Riemen, einschließlich der Zelluloid-Platten . . . . . „ 20:—  
 Spezial-Chromfettgare Riemengarnitur = 4 Stück Riemen . . . . . „ 3:60

### WIENER-BINDUNG

Federnde Sohlenbindung, Preis ohne Riemen . . . . . „ 19:—  
 Spezial-Chromfettgare Riemengarnitur = 4 Stück Riemen . . . . . „ 3:60



## HUITFELD-LEDERZEUG

komplett mit Zehenriemen und Ristriemen. Preise pro Paar

### AUS DOPPELEDER MASCHINGENÄHT:

Nr. 1	Konsum Lederbindung, außen Chromleder, innen Rindsleder, mit Schweizer Strammer	S	5.—
" 2	Prima Lederbindung, beiderseits starkes Chromleder in rot oder braun, mit Schweizer Strammer	"	7.—

### AUS DOPPELEDER DURCHAUS HANDGENÄHT:

Nr. 3	Extraprima Lederbindung, beiderseits Chrom-Kernleder in rot, grau oder grün, mit Schweizer Strammer	S	8.—
" 4	Spezial Lederbindung aus bestem Chromfettgarleder in rot, solideste Sattlerhandarbeit, mit original Attenhofer-Strammer	"	9.—

### AUS EINFACHEM LEDER:

Komplette Bindung bestehend aus extradickem Durchzugsriemen aus einfachem Leder, montiert mit Strammer mit zwei Dornschnallen. Außerdem Zehen- und Ristriemen

Nr. 5	Billige Lederbindung, Chromleder, braun mit Schweizer Strammer	S	4:50
" 6	Prima Lederbindung aus starkem Chromleder in rot, mit Schweizer Strammer	"	5:70
" 7	Extraprima Lederbindung aus Spezial-Rotchromleder, mit Schweizer Strammer	"	7:80
" 8	Burghard-Lederbindung aus starkem Chromfettgarleder in rot, deutsche Markenware, mit Schweizer Strammer	"	9.—

### LEDERZEUG ZUM EINNIETEN ODER EINSCHLAUFEN

für verschiedene Arten Aufschraubbacken mit Laschen

Nr. 9	Aus Spezial Rotchromleder, bestehend aus den Einniet- oder Einschlaufriemen, sowie Zehenriemen und zweischnalligen Schweizer Strammer	S	5:50
	Reserve-Einzelriemen hiezu: lange Sorte pro Stück S —80, kurze Sorte pro Stück	"	—60

### KINDER-LEDERZEUG

Nr. 10	Kinder-Lederbindung aus starkem, einfachem Chromleder rot mit Jugendstrammer, doppelseitig schnallbar, in 3 Größen	S	3:50
" 11	Kinder-Lederbindung aus prima Doppelleder in Rotchrom, doppelseitig schnallbar, mit Jugendstrammer. — Größere Jugendausführung auch für Damen-größen verwendbar	"	5.—

### LANGRIEMEN-BINDUNG

Prima	Langriemen aus Chromleder in rot, mit Klemmschnallen	S	5:50
	Hiezu Zehenriemen aus gleichem Chromleder	"	1:20
Erstklassige	Langriemen aus Spezial-Chromfettgarleder in rot, besonders dauerhaft, wenig dehnbar, Marke Burghard, mit 2 Ringen und Klemmschnallen, Zeichnung siehe auf Seite 8	"	8.—
	Hiezu Zehenriemen aus gleichem Spezialleder	"	1:60

### LANGRIEMEN-STRAMMERBINDUNG

Olympia-Lederzeug laut Zeichnung auf Seite 8

Günstige Kombination einer Langriemenbindung in Verbindung mit einem Strammer. Vorzüge: Einfachheit, rasches Anlegen, guter Sitz, keine Näharbeit, leicht auswechselbar. Die Riemen laufen doppelt durch das Stemmloch

Aus Prima-Chromleder in rot mit Schweizer Strammer, komplett, mit Zehen- und Ristriemen	pro Paar	S	7.—
Ersatz-Langriemen zu dieser Bindung	pro Stück	"	1:70
Aus Spezial-Chromfettgarleder, Marke Burghard, in rot, beste Qualität, mit Schweizer Strammer, ohne Rist- und ohne Zehenriemen	pro Paar	"	6:50
Hiezu Ristriemen pro Paar S 1:60 und Zehenriemen	"	"	1:60
Ersatz-Langriemen zu dieser Spezialbindung	pro Stück	"	2:30

## ERSATZTEILE ZUR HUITFELD-BINDUNG

Durchzugsriemen, maschingenäht aus doppeltem Leder, chromgegerbt, rot	pro Stück	S	1.—
Durchzugsriemen, handgenäht, beste Qualität aus doppeltem Spezial-Chromfettgarleder in rot, beiderseits gleich	"	"	1:50
Durchzugsriemen ohne Naht, einfaches, besonders starkes Leder: aus prima Chromleder, rot, 50 cm lang, pro Stück S —90, 65 cm lang	"	"	1:10
aus Spez.-Chromfettgarleder, rot, 50 " " " " 1:10, 65 " " " "	"	"	1:30
aus Original Burghard-Leder, unverwüstliches deutsches Markenleder in Rotchrom, Länge 45–50 cm, pro Stück S 1:40, 55–60 cm Länge	"	"	1:90
Fersenteil mit Strammer aus prima doppeltem Leder, handgenäht, außen Chromleder, innen Rindsleder, Schweizerstrammer	"	"	1:60
aus doppeltem Spezial-Chromfettgarleder in rot, handgenäht, beiderseits gleiches Leder mit Original Attenhofer-Strammer	"	"	2.—
Ristriemen aus Chromleder in rot	"	"	—50
aus Spezial-Chromfettgarleder in rot	"	"	—80
Ristumlaufriemen aus Spezial-Chromfettgarleder in rot	"	"	1.—
Moderne Ristkreuzriemen (Fangriemen) aus Spezial-Rotchromleder, pro Paar	"	"	2:40
Moderne Fersenfessel (Ristkreuzriemen mit Knöchelschutz) aus Spezial-Rotchromleder	"	"	3:50
Zehenriemen zur Huitfeldbindung aus prima Chromleder in rot	pro Stück	"	—50
aus Spezial-Chromfettgarleder in rot	"	"	—80
Jugend-Strammer für Kinderbindungen	"	"	—30
Jugend-Strammer mit zwei angelenkten Schnallen	"	"	—80
Schweizer- oder Ingab-Patent- oder Rakovsky-Strammer ohne Schnalle	"	"	—60
Dieselben mit einer Schnalle S —90, mit zwei Schnallen	"	"	1.—
Original Attenhofer-Strammer, Schweizer Patent, ohne Schnalle	"	"	—70
Derselbe mit einer Schnalle S 1:20, mit zwei Schnallen	"	"	1:40
Riemenverbindungs-Schnalle, praktische Neuheit zur sofortigen Verbindung der Enden eines gerissenen Durchzugsriemens	"	"	—70

### UNTERLAGSPLATTEN

		Pro Paar	
A	aus Stahlblech in blau, in verschiedenen Breiten	S	—40
B	" schwedischem Federstahl in blau, härtestes Material	"	—70
C	" verkadmiert	"	1.—
D	" Gummi, stark und dauerhaft	"	1.—
E	" Zelluloid, in gelb, weiß, braun und anderen Farben, 2 mm stark	"	1:40
F	" weiß, 0.7 mm stark, für starre Bindungen	"	1.—
H	" starkem Stahlblech verkadmiert, rückwärts und an den Längsseiten umgebörtelt, Einlage aus starkem Linoleum. Längen 20 und 22 cm	"	1:80

### SKI-SPANNVORRICHTUNG

Einfachste und beste Ausführung aus Holz, bestehend aus einem Spitzenspanner mit Ketterl und Splint und einem Mittelklotz	eine Garnitur	S	—50
Obige zwei Teile in Verbindung mit zwei Klemmhölzern mit Flügelschrauben zur Fixierung der unteren und oberen Spannung	eine Garnitur	"	1:40
Letztere Spanngarnitur vermehrt um einen Holzkeil zum Einspannen der Skienden	"	"	2.—
Spitzenspanner „Knickebein“ aus Metall, verstellbar	pro Stück	"	1:50

### SKI-BINDEGURTEN

aus starkem Gurtenband, Farbe schwarz-rot, Patent-Klemmschnalle, Länge 50 cm, pro Stück	S	—50
---	---	-----

### SKI-KLIPS

Aus elastisch federndem Stahlband zur raschen Verbindung der Ski und auch der Stöcke	pro Paar	S	2:50
pro Stück S 1:25			

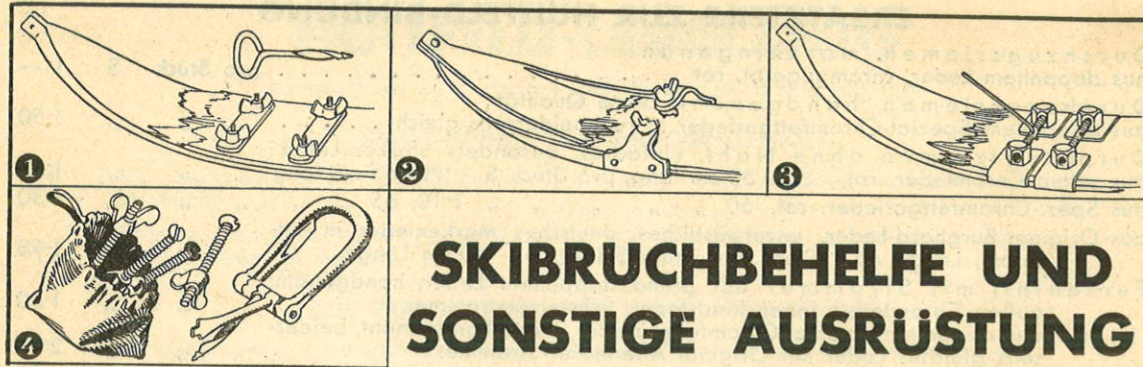
### SKI-GUMMIBAND



Marke Ski-Fix, zur raschen und praktischen Verbindung der Ski. Aus starkem, elastischem Gummi mit einvulkanisierten Haken

Pro Stück S —70, pro Paar S 1:40





### SKIBRUCH-REPARATURZEUG „RAPID“

Fig. 1. Einfachstes, leichtes und zweckmäßiges Reparaturzeug für jeden Schienenbruch, bestehend aus zwei Klammern und Schrauben mit Flügelmuttern sowie Holzbohrer in Pappschachtel . . . . . S 2.—  
In Segeltuchsackerl . . . . . „ 2:50

### OLYMPIA-SKI-FLICKZEUG SYSTEM „LACHER“

Fig. 3. Idealer Verband für Schienenbrüche jeder Art ohne Hilfe von Werkzeugen zuverlässig und leicht anzubringen, in der Abfahrt nicht hinderlich . . . . . „ 3.—

### SKIBRUCH-WERKZEUG

Fig. 4. Sehr handliches Werkzeug zur raschen Verbindung einer Skibruchstelle. Bestehend aus 4 Holzschrauben mit Flügelmuttern, ohne Metallsteg aufzumontieren, mit dazu nötigem Werkzeug. Komplett in Segeltuchtäschchen . . . . . „ 4:20

### RESERVE-SKISPITZE

Aus Aluminium, zweiteilig, wie Fig. 2. Breite verstellbar . . . . . „ 2:60  
Aus Aluminium, dreiteilig . . . . . „ 3.—

### SKI-ABZIEHKLINGE

Unentbehrliches Werkzeug für jeden Skiläufer. Abzieh Klinge aus bestem Bandstahl, verwendbar zum Glätten von aufgerauhten und unebenen Ski-Gleitflächen, zum Auftragen oder Abkratzen von Skiwachs, Vertiefen der Rille usw. . . . . „ —80

### SKI-KRATZER

Aus Hartaluminium zum Abziehen von Skiwachs . . . . . „ —50

### LAWINENSCHNUR

20 Meter lang, aus 4 mm starker geflochtener Langhanfschnur, in roter Farbe, mit Karabiner . . . . . S 2:40

### SKI-SCHAUFEL

aus Hartaluminium, Schaufelgewicht 400 Gramm. Zum Freimachen verschneiter Schutzhüttentüren, als Rettungswerkzeug bei Lawinenunfällen und zum Ausschaufeln eines Schneebiwaks eine ideale Hilfe  
Ski-Schaukel samt kurzem Holzstiel, zerlegbar . . . . . S 15.—

### BILGERI-HARSCHEISEN

zum Traversieren steiler, vereister Schneehänge, eine Garnitur . . . . . S 3:60  
Für die Montage . . . . . „ 1:50

## SKIREPARATUREN

ALLER ART, SOWIE MONTIERUNGEN VON BINDUNGEN UND KANTEN AUF ALTE ODER NEUE SKI WERDEN SORGFÄLTIGST UND BILLIGST AUSGEFÜHRT



PRIMA FELLQUALITÄT, Seehundfell in Spezialchromgerbung, montiert auf starkem  
mit Schnalle, rückwärts Strammerschnalle mit Nachzugsklemme  
Aus Robbenfell, Preis für alle Längen . . . . . pro Paar S 12.—  
„ Seehundfell, „ „ „ „ „ „ „ „ „ „ 14.—  
PRIMA FELLQUALITÄT, Seehundfell in Spezialchromgerbung, montiert auf starkem

## FERTIG MONTIERTE SKI

ALLE ANGEFÜHRTEN SORTEN SCHIENEN KÖNNEN MIT BELIEBIGER BINDUNG FERTIG MONTIERT GELIEFERT WERDEN

Erstklassige fachmännische Montage der Bindung auf die Skischiene  
pro Paar S 2:50  
Montage für Kinderski pro Paar S 2.—  
Preisberechnung für komplett montierte Ski:  
Summe der Preise für Schienen, Bindung, Riemengarnitur, Unterlagsplatten und Montage  
Beispiele:  
Preis für ein Paar montierte Ski, 200 cm Länge, Lern-Skischiene aus Eschenholz, flache Form mit Horeschowsky-Bandbacken, Konsum-Lederzeug Nr. 1 und Stahlblechplatten blau  
S 12.— + 1.— + 5.— + —40 + 2:50 = S 20:90  
Preis für ein Paar montierte Ski, 200 cm Länge, Eschenschiene prima flach, mit Innsbruckerbacken, Prima-Lederzeug Nr. 2 und Stahlblechplatten blau  
S 18.— + 2.— + 7.— + —40 + 2:50 = S 29:90  
Preis für ein Paar montierte Ski, 200 cm Länge, Eschenschiene extra prima gekehlt, mit Suwe Präzisionsbindung A samt Stahlunterlagsplatten  
S 26.— + 13:50 + 2:50 = S 42.—  
Preis für ein Paar montierte Ski, 210 cm Hickoryholz, österreichisches Fabrikat Marke extra prima mit Lettner-Stahlkante, Kandahar-Backen und Kandahar-Kabelzug  
S 47.— + 17:50 + 23:50 + 2:50 = S 90:50  
Beispiel für Kinderski:  
Preis für ein Paar montierte Kinderski, 150 cm Länge, prima Eschenholz flach, mit Kinder-Aufschraubbacken, samt Lederzeug und Unterlagsplatten  
S 7.— + 4:80 + 2.— = S 13:80

GRÖSSTES LAGER IN ALLEN SORTEN SKISCHIENEN  
AUS AUSGEWÄHLT SCHÖNEM UND GUTEM HOLZMATERIALE,  
VOM BILLIGSTEN LERNSKI UND NORMALEM TURENSKI BIS ZUM FEINSTEN NORWEGISCHEN HICKORYSKI



## SKIKANTENSCHUTZ

Vorteile: Kanten gewähren volle Sicherheit gegen seitliches Abgleiten beim Gehen, Fahren und Schwingen auf steilen und steilsten Harschhängen. Schützen die Ski vor rascher Abnutzung, daher empfiehlt es sich, schon die neuen Ski sofort mit Kanten zu versehen

### LETTNERS STAHLKANTEN

Lettners Stahlkanten haben sich durch langjährige Erfahrungen im Turen- und Abfahrtslauf als sportlich einwandfreier und verlässlich guter Kantenschutz erwiesen. Stets glatt und scharf sowie gut federnd und leicht im Gewicht. Falls nötig, leicht zu reparieren

Lettner Stahlkanten, weiß . . . . .	mit Spezialschrauben, Preis der Garnitur	S	8.-
" " " blau Federstahl " " " " " "	" " " " " " " " " "	"	11.-
" " Kanten aus Hartbronze . . . . .	" " " " " " " " " "	"	11.50
" " " Duraluminium . . . . .	" " " " " " " " " "	"	13.50
" " " Nirostastahl . . . . .	" " " " " " " " " "	"	14.50

Das Wichtigste ist die Montage, denn nur die sorgfältige Fachmannsarbeit gewährleistet sportgerechte Kanten

Präzisions-Montage der Kanten, beliebige Sorte . . . . . pro Paar S 8.50  
Im allgemeinen werden die Stahlkanten bis fast zur Skispitze angebracht. Auf Wunsch kann die Skispitze mit Kunstkante versehen werden. Mehrkosten S 7.- pro Paar

### OLYMPIA-SKI-FLICKZEUG SYSTEM „LACHER“

Fig. 3. Idealer Verband für Schienenbrüche jeder Art ohne Hilfe von Werkzeugen zuverlässig und leicht anzubringen, in der Abfahrt nicht hinderlich . . . . . " 3.-

### SKIRIICH-WERKZEUG

#### NEU: NÖBL-KANTE

Eine wirkliche „Kante“ aus Hartstahl. Keine Schrauben, aus einem Stück. Ohne Reibung, größte Gleitwirkung. Fast die ganze Holzlauffläche bleibt frei, da die Kante nur 2.8 mm breit ist  
Nöbl-Kante für Ski bis 210 cm Länge, Kantenlänge 155 cm, samt Präzisionsmontage S 20.-  
" " " " über 210 cm " " 170 cm, " " " " " " 22.-

### CERNYS KUNSTKANTEN

Aus leichtem, hartem Zellstoff, in die Gleitflächen eingelassen und eingeklebt  
Beliebter und dauerhafter Kantenschutz, besonders elastisch

Preis einer Garnitur Kunstkanten samt Präzisions-Montage . . . . . In Kantenbreite 6 mm S 20.-  
" " " " " " 8 mm " 22.-

### CERNYS KUNSTKANTENSPITZEN

Als Kombination zu verschiedenen Metallkanten zum Schutze der Skispitzenkanten. Aus hartem Zellstoff in der Breite von 8 mm, besonders elastisch, in Farbe rot-violett

Preis einer Cerny Kombinations-Spitzenkante, gleichzeitig montiert mit einer Metallkante pro Paar S 7.-  
Wird die Cerny Spitzenkante allein montiert, ist der Preis . . . . . " " 9.-

### ALLGEMEINE BEMERKUNG ZUR KANTENMONTIERUNG:

Bereits in Benützung gewesene Ski müssen zwecks Anbringung der Kanten abgezogen werden  
Der Preis für dieses Abziehen der Lauffläche ist S 2.50 pro Paar

## FERSEN-RÜCKZUGFEDERN

### AMSTUTZ-FERSENFEDER

Österreichisches Erzeugnis nach Original Schweizer Modell von Dr. W. Amstutz

Diese Feder hält durch Zugkraft die Ferse an die Skischiene fest und erleichtert damit sowohl das Steigen als auch das Schwingen und den Sprung. Material bester Stahl

1 Paar Original-Amstutz-Federn S 6.-, Befestigungsgurten dazu . . . . . S 1.-

### BERNINA-FERSENFEDER

Ähnlich der Amstutz-Rückzugfeder. Preis einer Garnitur Berninafedern . . . . . S 4.-  
Befestigungsgurten dazu . . . . . " 1.-

### MOLMAX-FERSENFEDER

Im System gleich der oben beschriebenen Amstutzfeder. Mit praktischer Einhängvorrichtung  
Preis einer Garnitur Molmax-Federn S 3.20, Befestigungsgurten dazu . . . . . S 1.-

## INGAB-FERSENFEDER

Dieses System besteht aus starker, langer Hauptfeder und kürzerer Sicherungsfeder, welche bei stärkerer Beanspruchung die Hauptfeder entlastet

Preis einer Garnitur „Ingab“-Fersenschwungfedern samt Befestigungsgurten und einer Reservesicherungsfeder . . . . . S 4.20  
Einzelne Reservesicherungsfedern . . . . . pro Stück " 1.50

## MOLMAX-GUMMIFERSENZUG

Prima Zug aus Paragummi, inklusive Befestigungsgurten . . . . . S 4.80

## GUMMIZUG „ELASTER“

Guter Fersenzug mit Garantie für Haltbarkeit. Eine Garnitur inklusive Gurten . . . . . S 4.50

## SEEHUNDFELLSTREIFEN

### SCHNALLFELLE

SEKUNDA FELLQUALITÄT, Fellbreite 5 cm, aufgenäht auf starke Gurten. Vordere Querverbindung mit Schnalle, rückwärts Strammerschnalle mit Nachzugsklemme

Aus Robbenfell, Preis für alle Längen . . . . . pro Paar S 12.-  
" Seehundfell, " " " " " " " " " " " " 14.-

PRIMA FELLQUALITÄT, Seehundfell in Spezialchromgerbung, montiert auf starkem Leinengurt. Allerbeste Ausführung in Qualität der Felle und in der Näharbeit. Vordere Querverbindung mit Schweizer Häkli, rückwärts Strammerschnalle mit Nachspannungsklemme. Äußerst einfache, sichere und rasch lösbare Bindung

Fellbreite 5 cm, in allen Längen . . . . . pro Paar " 26.-  
Fellbreite 6 cm, " " " " " " " " " " " " 32.-

Umänderung anderer Bindungen auf die obige Strammerschnallen-Bindung inklusive neuer Bindungsgurten . . . . . pro Paar " 4.-

STÜCKLFELLE. Billige Fellstreifen aus kleineren Fellresten gestückelt, montiert auf Gurten, zum Aufschnallen komplett montiert. Alle Längen . . . . . pro Paar " 10.-

KURZFELLE, schnallbar aus Gurt, in der Mitte unter der Bindung zirka 55 cm Fell " 7.-

### KLEBEFELLE

SEKUNDA KLEBEFELLE. Seehundfellstreifen, 6 cm breit, in Chromgerbung. Preis für alle Längen . . . . . pro Paar S 15.-

SPEZIAL-KLEBEFELLE. Prima Qualität in Seehundfellen, chromgegerbt, Fellbreite 6 cm, in allen Längen . . . . . pro Paar " 29.-

EXTRA SPEZIAL-KLEBEFELLE. Ausgesucht schönste Seehundfelle in Spezial-Chromgerbung, allerbeste Qualität. Fellbreite 6 cm, in allen Längen . . . . . pro Paar " 36.-

### SCHNALLBARE KLEBEFELLE

Bilgeri-Felle, Kombination von Schnell- und Klebefellen, über die vorderen zwei Drittel der Skilänge reichend. Nur aus allerbesten Seehundfellen, in Breite 6 cm, Unterlage feiner Leinengurt für Skilängen bis 200 cm pro Paar S 29.-, für Ski über 200 cm . . . . . pro Paar S 30.-

### FELLERSATZSTREIFEN

Steiggurten, Fellersatz aus starken Gurten, 5 cm breit, . . . . . pro Paar S 4.-  
Dieselben in Gurtenbreite 6 cm . . . . . " " " 4.50

PLUSCHFELLE, MARKE „BERGZIEGE“. Erprobt guter Ersatz für Seehundfelle, Farbe schwarz, Fellbreite 6 1/2 cm, aus einem Stück, nicht gestückelt. Als Klebefell pro Paar " 18.-  
Als Schnellfell mit Gurtenunterlage . . . . . " " " 24.-

PLUSCHFELLE, MARKE „SCHWEIZER BERGFELL“. Guter Seehundfellersatz, Farbe weiß. Als Klebefell . . . . . pro Paar " 16.50  
Als Schnellfell mit Häkli und Strammerschnallen . . . . . " " " 18.50



## DOPPELSTÖCKE

Sämtliche Sorten Doppelstöcke sind in Längen von 120 bis 150 cm zu haben  
Angewandene Preise gelten immer für ein Paar

### AUS PRIMA-HASELHOLZ

Stöcke allein, ohne Schneeteller und ohne Schlaufen . . . . .	S	1:40
Komplette Stöcke mit Schneeteller Nr. 2 und 10 mm breiten Lederhandschlaufen . . . . .	"	3:90
Dieselben mit Lederknöpfen, Fig. 5, 10 mm Handschlaufen, Teller Nr. 2 in 18 cm Ø . . . . .	"	5:60
Dieselben mit Ledergriffen, Fig. 9, 10 mm Handschlaufen, Teller Nr. 2 in 18 cm Ø . . . . .	"	7:30

### AUS PRIMA-HASELHOLZ MIT WURZELKNOPF

Stöcke allein, ohne Schneeteller und ohne Schlaufen (Natur-Wurzelknopf) . . . . .	S	3:—
Komplette Stöcke mit Teller Nr. 2 in 18 cm Ø und 20 mm breiten Lederhandschlaufen . . . . .	"	6:10

### TONKINSTÖCKE

Das Tonkinrohr eignet sich infolge besonderer Haltbarkeit am besten für Turenstöcke. Spitzen aus bestem Stahl. Stocklängen 120 bis 150 cm

Stöcke allein, ohne Schneeteller und ohne Schlaufen . . . . .	S	2:80
Stöcke allein, ohne Teller und ohne Schlaufen mit Aluminium-Schutzhülsen . . . . .	"	3:80
Komplette Stöcke mit Aluminium-Schutzhülsen, Doppelrohrschneeteller Nr. 2 in 18 mm Ø und 20 mm breite Lederhandschlaufen . . . . .	"	6:90
Komplette Stöcke mit Aluminium-Schutzhülsen und Lederknöpfen wie Fig. 8 mit breiten Handschlaufen, sowie Schneeteller Nr. 2 in 18 mm Ø . . . . .	"	8:90
Dieselben wie vorher, aber mit Ledergriffen wie Fig. 9 . . . . .	"	9:70

Bei Verwendung anderer Schneeteller vermindert oder erhöht sich der Stockpreis laut Liste der Schneeteller

### TONKINSTÖCKE IN SPEZIALAUSFÜHRUNG

Ideale Turenstöcke, leicht und fast unzerbrechlich

Tonkinstöcke naturfarbig, mit Aluminium-Schutzhülsen und langen Ledergriffen wie Fig. 6 und 3 cm breiten Lederhandschlaufen . . . . .	S	10:40
Mit einfachen oder Doppelrohrteller 18 cm Ø, Nr. 4 . . . . .	"	11:60
Aluminiumteller 18 cm Ø, Schweizer Flechtart wie bei Nr. 4 . . . . .	"	12:40
Tonkinstöcke braun oder schwarz gebeizt, auch aus gebranntem gemustertem Tonkinrohr, mit Aluminium-Schutzhülsen und langen Ledergriffen wie Fig. 6 und 3 cm breiten Lederhandschlaufen . . . . .	"	13:60
Mit einfachen oder Doppelrohrteller 18 cm Ø, Nr. 4 . . . . .	"	12:40
Aluminiumteller 18 cm Ø, Schweizer Flechtart wie bei Nr. 4 . . . . .	"	13:60

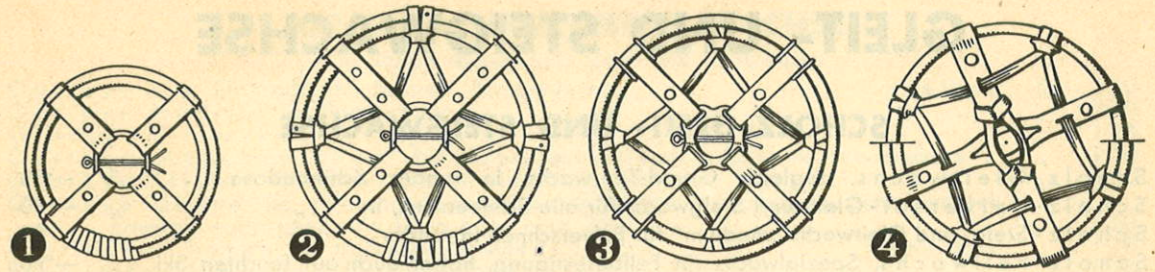
Diese Tonkinstöcke können auch mit Rohrfüllung geliefert werden, womit eine noch größere Dauerhaftigkeit gesichert erscheint

Mehrkosten pro Paar . . . . . S 2:80

Tonkinstöcke mit Zelluloid-Überzug, erhöhte Haltbarkeit. Farben schwarz, blau, rot, braun und andere Farben. Mit Schutzhülsen aus Aluminium, lange Ledergriffe wie Fig. 6 und 3 cm breite Lederhandschlaufen . . . . .	"	16:40
Mit einfachen oder Doppelrohrteller 18 cm Ø, Nr. 4 . . . . .	"	17:60
Aluminiumteller 18 cm Ø, Schweizer Flechtart wie bei Nr. 4 . . . . .	"	17:60

### Länge 100 bis 115 cm KINDER- UND JUGEND-DOPPELSTÖCKE Länge 100 bis 115 cm

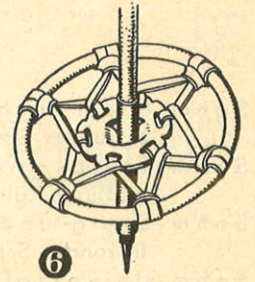
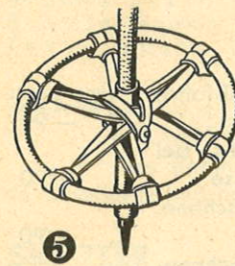
Haselholz-Stöcke, ohne Schneeteller und ohne Schlaufen . . . . .	S	1:30
" mit Wurzelknöpfen, ohne Teller und ohne Schlaufen . . . . .	"	2:30
Tonkinrohrstöcke, ohne Schneeteller und ohne Schlaufen . . . . .	"	2:30
Haselholz, komplette Stöcke mit Rohrteller Nr. 1 und Lederhandschlaufe . . . . .	"	3:10
" mit Wurzelknöpfen, komplette Stöcke mit Rohrteller Nr. 1 u. Lederhandschlaufen . . . . .	"	4:10
Haselholz, mit Gummiknöpfen wie Fig. 1, komplette Stöcke mit Rohrteller Nr. 1 und Lederhandschlaufen . . . . .	"	4:40
Tonkinrohr, komplette Stöcke mit Rohrteller Nr. 1 und Lederhandschlaufen . . . . .	"	4:10
" mit Lederknöpfen wie Fig. 7 und kleinen Rohrtellern Nr. 1 . . . . .	"	5:—
" mit Gummiknöpfen wie Fig. 1, Rohrtellern Nr. 1 u. Lederhandschlaufen . . . . .	"	5:40



## SCHNEETELLER

Skistock-Teller aus Doppelrohr

- Nr. 1, kleine Teller 16 cm Ø, mit einfachem Lederkreuz . . . . . pro Paar S 1:40
- " 2, mittelgr. Teller 18 cm Ø, mit dichter Belederung . . . . . " " " 2:10
- " 3, große Teller 20 cm Ø, mit dichter Belederung . . . . . " " " 2:30



- Nr. 3, „Suwe“-Teller mittelgroß 18 cm Ø, Lederzeug gesichert . . . . . pro Paar S 2:60
- " 4, „Schweizer“ Modell 18 cm Ø, gute Turenteller aus Doppelrohr . . . . . " " " 2:80
- " 5, „Schweizer“ Modell 20 cm Ø, " " " " " " " 3:10

Skistock-Teller aus Einfachrohr

- Nr. 4, Schweizer Modell, 18 cm Ø S 2:80. Dieselben in 20 cm Ø . . . . . pro Paar S 3:10
- " 5, Spinnenteller 18 cm Ø, einfache und gute Langlaufteller . . . . . " " " 2:20
- " 6, Langlaufteller 18 cm Ø S 3:— Dieselben in 20 cm Ø . . . . . " " " 3:50

Skistock-Teller aus Aluminium

- Aluminium-Teller in 18 cm Ø, mit Lederspinne wie bei Fig. 5 . . . . . pro Paar S 2:80
- " " " 18 cm Ø, „Schweizer Flechtart, wie Fig. 4 . . . . . " " " 4:—
- " " " 20 cm Ø, " " " " Fig. 4 . . . . . " " " 4:20

### SCHNEEFLOSSEN

- Moderner Schneeteller aus Gummileder, leicht beweglich und dauerhaft . . . . . pro Paar S 4:70

### LEDER-SKISTOCKKNÖPFE UND -GRIFFE

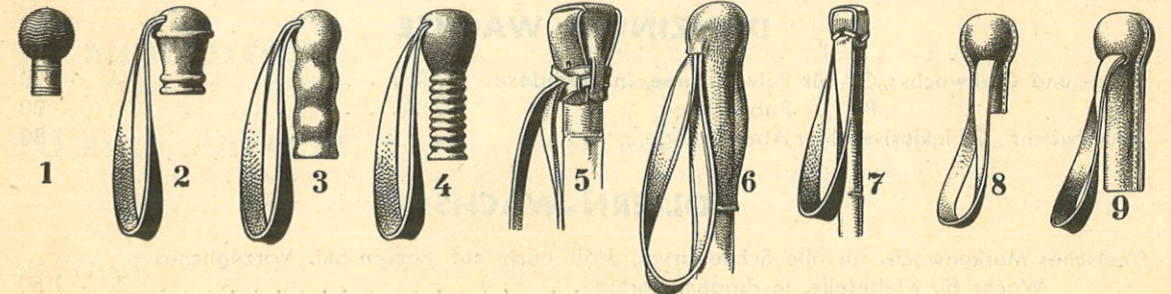
- Lederknöpfe, Marke „Ingab“, aus prima Rindsleder, aufsteckbar, in Verbindung mit starken breiten Lederschlaufen, wie Fig. 8 . . . . . pro Paar S 3:—
- Ledergriffe, Marke „Ingab“, aus prima Rindsleder, aufsteckbar, in Verbindung mit starken breiten Lederschlaufen, wie Fig. 9 . . . . . pro Paar S 3:80

### GUMMI-SKISTOCKKNÖPFE UND -GRIFFE

- Gummiknöpfe, einfache Ausführung, wie Fig. 1 Farbe rot . . . . . pro Paar S 1:30
- " Marke Baz, wie Fig. 2 mit einmontierten Lederschlaufen . . . . . " " " 2:80
- Gummigriffe, Marke Baz-Normal, wie Fig. 3 mit Lederschlaufen . . . . . " " " 3:40
- " " Baz-Spezial, wie Fig. 4 mit Lederschlaufen . . . . . " " " 3:80

### STOCKSCHLAUFEN

- Handschlaufen, schmal, 10 mm, aus kernigem Leder . . . . . pro Paar S —:40
- " breit, 20 " " " " " " " " " 1:—
- " extrabreit, 30 " " " " " " " " " 1:40





## GLEIT- UND STEIGWACHSE

### SCHOLZ-GLEIT- UND STEIGWACHSE

Scholz-Gleitwachs, zugleich Grund-Teerwachs, in runder Schiebedose . . .	S	—80
Scholz-Universal-Gleit- und Steigwachs für alle Schneearten, in . . .	"	—80
Scholz-Steig- und Gleitwachs „Medium“ für Pulverschnee in runder . . .	"	—90
Scholz-Fellwachs. Spezialwachs für Fellbefestigung, haftet auch auf feuchten Ski	"	—90
Scholz-Klister für Firn und Harsch, auch Fellbefestigungswachs, in Blechdose . . .	"	1:40

### SOHM-STEIG- UND GLEITWACHSE

Sohm-Gleitwachs, roter Zettel. Bestbewährte Skiglätte, nur für die Abfahrt, in runder Schiebedose . . . . .	S	—90
Sohm-Steig- und Gleitwachs, gelber Zettel. Bestes Steigwachs bei mäßiger Kälte. Geeignetstes Wachs für Klebefelle, in runder Schiebedose . . .	"	—90
Sohm-Steig- und Gleitwachs, grüner Zettel. Steigwachs bei Pulverschnee. In runder Schiebedose . . . . .	"	—90
Sohm-Universalwachs, blauer Zettel. Gleit- und Steigwachs für alle Schneearten, auch nassen und Firnschnee. Auch Fellwachs, in runder Schiebedose . . .	"	—90
Sohm-Klisterwachs, goldener Zettel. Gleit- und Steigwachs für Firnschnee. In runder Schiebedose . . . . .	"	—90
Sohm-Klister für nassen Schnee und Firn in großer Zinntube . . . . .	"	1:20

### BILGERI-WACHSE

Bekanntes Steig- und Gleitwachs in drei Härtegraden: weich, mittel und hart		
In rundem Karton mit Wachselkork. Inhalt 70 Gramm . . . . .	S	—70
" " " " " " " 110 " . . . . .	"	1:—

### RECORD-GLEIT- UND STEIGWACHSE

Record-Gleitwachs, kleine Packung für 2 bis 3 mal Wachsen . . . . .	S	—30
Record-Gleitwachs, für Temperaturen bis 6° minus. In Karton mit Wachselkork . . .	"	—80
Record-Gleitwachs, hart, für Pulverschnee. In Blechschiebedose . . . . .	"	—80
Record-Slalom, besonders gleitfähiges Abfahrtswachs. In Blechschiebedose . . . . .	"	1:20
Record-Universal, Steig- und Gleitwachs. In Blechschiebedose . . . . .	"	—80
Record-Mix, Steig- und Gleitwachs für Neuschnee und trockenen Schnee. (Nicht für nassen Schnee.) In Blechschiebedose . . . . .	"	1:—
Record-Medium, Steig- und Gleitwachs für Pappschnee. In Blechschiebedose . . .	"	1:—
Record-Klister, Steig- und Gleitwachs für Firn und nassen Schnee. In großer Tube mit Holzspachtel zum Auftragen und Verreiben des halbstarren Wachses . . .	"	1:20
Record-Skare, Steig- und Gleitwachs für Harsch und Firn. In großer Tube . . . . .	"	1:20
Record-Fellwachs für Klebefelle. In Blechschiebedose . . . . .	"	—90
Record-flüssiges Grund- und Gleitwachs. Auf abgezogene Ski gleichmäßig aufzutragen. Trocknet in 20 Minuten. In 1/8-kg-Blechfläschchen mit Auftragsvorrichtung . . . . .	"	1:80

### DUNZINGER WACHSE

Steig- und Gleitwachs „O“ für Pulverschnee, in Blechdose . . . . .	S	—90
" " " „P“ „ Pappschnee, „ „ . . . . .	"	—90
Grundwachs „G“ inklusive einer Abziehklinge, „ „ . . . . .	"	1:80

### ZOLLERN-WACHS

Deutsches Markenwachs für alle Schneearten. Hält auch auf nassen Ski. Vorzügliches Wachs für Klebefelle. In rundem Karton . . . . .	S	1:50
---	---	------

## ORIGINAL-NORWEGER WACHSE

Alle Sorten dienen als Gleit- und Steigwachs

Oestbye Mix für trockenen Schnee (Pulverschnee) . . . . .	eine Dose	S	1:10
Oestbye Medium für Pappschnee . . . . .	"	"	1:10
Oestbye Klister für Pappschnee, in gelber Blechdose . . . . .	"	"	1:10
Oestbye „Kanonenschuß“ für Slalom und Abfahrt in Tafel mit Wachselkork . . . . .	"	"	1:10
Oestbye Klister für nassen Schnee eine Dose oder eine Tube . . . . .	"	"	1:50
Oestbye Skare für Firnschnee (auch als Unterlage für andere Schmiermittel. Erwärmt auftragen) eine Dose oder einte Tube . . . . .	"	"	1:50
Bratlie for nysne für trockenen Schnee . . . . .	eine Dose	"	1:10
Bratlie for blandig für Pappschnee . . . . .	"	"	1:10
Bratlie for Slalom, bestes Gleitwachs . . . . .	"	"	1:10
Bratlie Skare for kornsne für Firnschnee . . . . .	eine Tube oder eine Dose	"	1:50
Bratlie Gruen Klister, für nassen Schnee . . . . .	"	"	1:50
Tento-Wachs, halbstarres Wachs für alle Schneearten, in Blechfläschchen . . . . .	"	"	2:70

**SKI-ÖL.** Zum Imprägnieren der Ski-Gleitflächen. Das Holz wird glatt u. bleibt elastisch. Klebender Schnee findet keine Angriffsfläche

Vor Beginn der Wintersaison die Ski zwei- eventuell dreimal mit Öl einlassen

In Glasfläschchen mit Gebrauchsanweisung . . . . .	S	1:—
--	---	-----

### SKI-TEER

Breyer-Ski-Teer (Fichtenholzrohteer) . . . . .	In Glasfläschchen	S	—90
Record-Ski-Teer, rasch trocknend . . . . .	"	"	1:20
" " " in ca. 1/4-kg-Blechfläschchen . . . . .	"	"	1:50
Bilgeri-Ski-Teer zum Einlassen der Gleitflächen . . . . .	In Blechfläschchen	"	1:60

**SKIGLISS.** Die moderne Dauer-Hartschutzmasse für die Gleitfläche  
Der Skiglißbelag ist lange haltbar und das vorzüglichste Gleitmittel für alle Schneearten. Viermaliges Auftragen auf die gereinigte Gleitfläche ergibt einen spiegelglatten Belag, schon die Holz-Lauffläche und kann mit jedem Steigwachs überstrichen werden

In großer Blechdose mit einmontiertem Pinsel (für zwei Paar Ski) . . . . .	S	4:50
In kleinerer Blechdose (für ein Paar Ski) . . . . .	"	2:80

### AUSTRO-SKILACK.

Dauerbelag für die Gleitfläche. Drei- bis viermal aufzutragen, rasch trocknend		
In großer Blechdose mit Filzpinsel . . . . .	S	2:70
" " " " " " und Abziehklinge . . . . .	"	3:10

**SHELLACKLÖSUNG.** Rasch trocknendes Gleitmittel bei nassem Schnee.  
In Glasfläschchen . . . . .

	S	1:40
--	---	------

**PARAFFIN.** Bestes Gleitmittel, besonders für nassen Frühjahrsschnee. Einbügeln erhöht die Haltbarkeit. In handlichen Stücken zu ca. 60 Gramm . . pro Stück

	S	—30
--	---	-----

**GRAPHIT-PARAFFIN.** Kleine handliche runde Stücke . . . . .

Scholz-Graphit-Paraffin in Schiebedose . . . . .	"	—60
--	---	-----

**BÜGELKORKE.** Naturkork zum Verreiben und Glätten von Skiwachs  
In handlicher Viereckform, 8x5 cm . . . . .

	S	—40
--	---	-----

**SKI-BÜGELEISEN.** Aus Aluminium, mit isoliertem Doppelgriff, flach zusammenlegbar, sehr handlich und nur 100 Gramm wiegend . . . . .

	S	1:90
--	---	------

**SKI-BÜGELAPPARAT.** Das beste Modell zum Einbügeln von Skiwachs. Aus Aluminium, viereckig, mit abschraubbarem Holzgriff; als Brennstoff wird Spiritus in fester Form, am besten die Tabletten „Meta“ verwendet . . . . .

	S	2:70
--	---	------

**SKISACK.** Zum Schutz der Kleidung gegen abfärbendes Skiwachs, reicht vom Skieende bis über die Bindung. Aus Segelstoff, leicht und dicht . . . . .

	S	3:20
--	---	------



# SKISPORTKOSTÜME

## FÜR DAMEN UND HERREN

Meine Wintersportkostüme werden aus erstklassigem Material nach guten und praktischen Modellen und in modernen Fassonem gearbeitet

Ausführungsmodelle siehe letzte Umschlagseite

Damen- sowie Herren-Skikostüme werden nach Maß angefertigt, es sind aber auch für raschen Bedarf gangbare Größen lagernd

Große Auswahl der geeigneten Rein-Schafwollstoffe auf eigenem Stofflager

Die in der Tabelle auf nächster Seite ersichtlichen Kostüme können in den folgend bezeichneten Stoffsorten sowie Farben bestellt werden

### SKI-KOSTÜMSTOFFE AUS SCHAFWOLLE

Stoffbreite bei allen folgenden Sorten 140 cm

	Meterpreis
<b>SKITRIKOT, BILLIGE SORTE</b> , in dunkelblau und braun . . . . .	S 12.—
<b>SKITRIKOT-STRAPAZQUALITÄT</b> reine Schafwolle, dicht und stark im Gewebe, Farben dunkelblau und braun . . . . .	" 15.—
<b>SKITRIKOT-SPEZIALQUALITÄT</b> beliebter, kräftiger Skikostümstoff, beste Schafwolle, glatt und warm, in Farben dunkelblau, schwarz, braun, drap und grau . . . . .	" 22.—
<b>SKI-GABARDINE</b> prima Schafwollqualität, kräftig und außen glatt. In Farben dunkelblau, grau, drap, braun und grün . . . . .	" 24.—
<b>SKI-CORD, QUALITÄT W 2</b> starker, glatter Strapazstoff in allerbesten Schafwolle. Schnee bleibt nicht haften. In Farben grau, drap, braun und dunkelblau . . . . .	" 24.—
<b>SKI-CORD, QUALITÄT S I</b> wie vorige Sorte, nur in stärkerer und schwererer Schafwollqualität. In Farben grau, drap, dunkelblau und braun . . . . .	" 28.—
<b>SKI-KAMMGARN</b> österreichisches Edelfabrikat in bester Schafwolle. Sehr strapazfähig, stark, glatt und dicht. In Farben dunkelblau, drap, braun und grau . . . . .	" 28.—
<b>SKI-KAMMGARN MIT MARKE „OBERST BILGERI“</b> allerbeste stärkste Schafwollsorte, besonders dicht und warm. In Farben dunkelblau und braun . . . . .	" 39.—
<b>SKI-WHIPCORD UND SPEZIAL-CORD</b> original-englische Schafwoll-Spezialqualitäten, stark und sehr dicht. In Farben drap, dunkelblau, grau und braun . . . . .	" 50.—

ALLE DIESE STOFFE KÖNNEN AUCH METERWEISE BEZOGEN WERDEN

# DAMEN-SKIKOSTÜME

Ausführung in erstklassiger Maßarbeit, und zwar sind Jacke oder Weste gut gefüttert mit Baumwollflanell oder Serge

Bemerkung zur Preisaufstellung:

Westen-Kostüme. Darunter ist zu verstehen das Modell „Tirol“ laut Bild auf letzter Umschlagseite. Als Hose kann lange Skihose oder Knickerbocker gewählt werden

Jacken-Kostüme. Darunter ist zu verstehen das Modell „Kitzbühel“ laut Bild auf letzter Umschlagseite. Als Hose kann lange Skihose oder Knickerbocker gewählt werden

Preise für einzelne Hosen sind separat angeführt, und zwar sind lange Skihosen gleich im Preise mit Knickerbockers

### SCHAFWOLL-STOFFSORTEN:

	Westen-Kostüme	Jacken-Kostüme	Hose allein
Skitrikot, billige Sorte, blau, braun und schwarz . . . . .	S 85.—	S 100.—	S 30.—
Skitrikot-Strapazqualität, dunkelblau und braun . . . . .	" 95.—	" 110.—	" 36.—
Skitrikot-Spezialqualität, dunkelblau, schwarz u. braun . . . . .	" 120.—	" 135.—	" 46.—
Gabardine, dunkelblau, grau, drap, braun und grün . . . . .	" 125.—	" 140.—	" 48.—
Cord, Qualität W 2, dunkelblau, grau, drap und braun . . . . .	" 125.—	" 140.—	" 48.—
Cord, Qualität S 1, dunkelblau, grau, drap und braun . . . . .	" 138.—	" 153.—	" 53.—
Ski-Kammgarn, dunkelblau, drap, rostbraun und grau . . . . .	" 138.—	" 153.—	" 53.—
Kammgarn, Marke „Oberst Bilgeri“, blau und braun . . . . .	" 170.—	" 185.—	" 68.—
Ski-Whipcord und Spezial-Cord, original-englische Spezialqualitäten in vielen guten Farben . . . . .	" 205.—	" 220.—	" 82.—

Bei Verwendung von warmem, dünnem Schafwollfutter für die Jacke erhöht sich der Kostümpreis um S 8.—, bei Halbseidenfutter um S 5.—

Damen-Skihosen vom Lager oder Anfertigung nach Maß zu gleichem Preise

# HERREN-SKIKOSTÜME

Ausführung in erstklassiger Maßarbeit, und zwar sind Rock oder Weste gut gefüttert mit Baumwollflanell oder Serge

Bemerkung zur Preisaufstellung:

Westen-Kostüme. Darunter sind zu verstehen die Modelle „Dachstein“, und „Semmering“ laut Bilder auf letzter Umschlagseite. Als Hose kann lange Skihose oder Knickerbocker gewählt werden

Rock-Kostüme. Darunter sind zu verstehen die Modelle „Oslo“ und „Rax“ laut Bilder auf letzter Umschlagseite. Als Hose kann lange Skihose oder Knickerbocker gewählt werden

Preise für einzelne Hosen sind separat angeführt, und zwar sind lange Skihosen gleich im Preise mit Knickerbockers

### SCHAFWOLL-STOFFSORTEN:

	Westen-Kostüme	Rock-Kostüme	Hose allein
Skitrikot, billige Sorte, blau, braun und schwarz . . . . .	S 90.—	S 105.—	S 30.—
Skitrikot-Strapazqualität, dunkelblau und braun . . . . .	" 100.—	" 115.—	" 36.—
Skitrikot-Spezialqualität, dunkelblau, schwarz u. braun . . . . .	" 125.—	" 140.—	" 46.—
Gabardine, dunkelblau, grau, drap und braun . . . . .	" 130.—	" 145.—	" 48.—
Cord, Qualität W 2, dunkelblau, grau und drap . . . . .	" 130.—	" 145.—	" 48.—
Cord, Qualität S 1, dunkelblau, grau und drap . . . . .	" 143.—	" 158.—	" 53.—
Ski-Kammgarn, dunkelblau, grau, drap und rostbraun . . . . .	" 143.—	" 158.—	" 53.—
Kammgarn, Marke „Oberst Bilgeri“, blau und braun . . . . .	" 175.—	" 190.—	" 68.—
Ski-Whipcord und Spezial-Cord, original-englische Spezialqualitäten in vielen guten Farben . . . . .	" 210.—	" 225.—	" 82.—

Bei Verwendung von warmem, dünnem Schafwollfutter für den Rock erhöhen sich obige Kostümpreise um S 8.—, bei Lüsterfutter um S 5.—

Herren-Skihosen vom Lager oder Anfertigung nach Maß zu gleichem Preise



## VERSCHLUSSBÄNDER FÜR LANGE SKIHOSEN

	Pro Paar
Pjåxabänder, gewebte Norweger Wickelbinden mit Quasten, aus Baumwolle, in lebhaften bunten Farben . . . . .	S 1:60
aus Schafwolle, in größter Auswahl von schönen bunten Farben . . . . .	" 2:60
Schneestreifen, aus Loden geschnitten, mit Band zum Binden, alle guten Farben . . . . .	" 2:—
Segeltuch-Wickelbänder, imprägniert, in steingrün und dunkelblau . . . . .	" 1:80
Schneestreifen aus gewebtem Schafwollband, mit Patentschnalle, in Farben blau, oliv, grau, braun und drap . . . . .	" 3:—
Norge-Schneestreifen aus gewebtem Halbwollband, schließbar mit Patentschnalle, in bunten Norwegerfarben . . . . .	" 2:40
Dieselben in Schafwolle, in bunten Norwegerfarben . . . . .	" 3:—
Schneebänder, elastische Schafwolle, österr. Erzeugnis, mit Patentschnalle verschließbar. In Farben blau, drap, braun, grau und oliv . . . . .	" 3:70
Dieselben Schneebänder mit Vorfuß und Lederristriemen in Farben blau, braun, drap und grau . . . . .	" 7:50
Marsbänder, gewebte, elastische Schafwollbänder, deutsches Fabrikat, mit Patentschnalle, in bestbewährter Prima-Qualität, in blau und allen guten Farben . . . . .	" 6:50
in Halbwoll-Qualität, in grün, grau, braun und blau . . . . .	" 5:50
Segeltuchstreifen, aus imprägniertem Segelstoff in steingrüner Farbe, mit Leder eingefaßt, mit drei Lederriemchen zu schnallen . . . . .	" 2:70
Dieselben aus stärkstem, imprägniertem Segelstoff in steingrün . . . . .	" 3:80
Dieselben aus starkem Covercoat, imprägniert, in braun, grau und blau . . . . .	" 5:—

## HALBGAMASCHEN FÜR KNICKERBOCKERS

Praktische Skigamaschen, 23 cm hoch, mit Ledereinfassung und Ledersteg. Seitliche Verschnürung mit gesicherten Patent-Hakenösen:

Aus imprägniertem Segelstoff in steingrüner Farbe . . . . .	S 5:50
Aus prima extrastarkem, wasserdichtem Segelstoff in steingrüner Farbe . . . . .	" 7:30
Dieselben mit Ristriemen und Fersenbeledung, Fassung Arlberg . . . . .	" 9:—
Aus stärkstem Sportsegel, in brauner, blauer oder weißer Farbe . . . . .	" 8:30
Dieselben mit Ristriemen, Fersenbeledung und Gummizug, Fassung Arlberg . . . . .	" 11:—
Aus starkem Covercoatsegel, imprägniert, in braun und grau meliert . . . . .	" 9:—
Dieselben mit Ristriemen, Fersenbeledung und Gummizug, Fassung Arlberg . . . . .	" 11:80

## WICKELGAMASCHEN

Wickelgamaschen 240 cm lang, aus elastischem Schafwollgewebe, mit Patentschnalle verschließbar, bestes österreichisches Erzeugnis, grau und braun . . . . .	S 9:—
„Mars“, Wickelgamaschen in Schafwolle, 240 cm lang, dauernd selbstelastisch, porös, wasserdicht imprägniert, deutsches Fabrikat, in altbewährter Prima-Qualität, in grau und allen guten Farben . . . . .	" 15:—

## SKILÄUFER-HALSTÜCHER

Halstücher in Baumwolle bunt bedruckt, Grund rot und grün . . . . .	S 2:50
" " Kunstseide " " in vielen schönen Farben . . . . .	" 5:50
" " Reinseide " " in allen Preislagen . . . . .	

## WOLL-SHAWLS

Shawls aus Schafwolle in bunten Farben und vielen Mustern . . . . .	S 3:— bis S 5:—
---	-----------------



## PREISWERTE SKIKOSTÜME

Fertigware, keine Maßarbeit. Für Damen, Herren und Kinder  
Statt langer Hose kann auch Knickerbocker gewählt werden  
Auch Hosen allein sind zu den angegebenen Preisen zu haben

### AUS STARKEM HALBWOLL-SKITRIKOT

Damen- oder Herrenkostüm, bestehend aus ungefütteter Weste Modell „Tirol“ oder „Dachstein“ und langer Skihose. Bilder auf letzter Umschlagseite. Farben dunkelblau und braun  
Preise: Hose S 24:—, Weste S 28:— = ganzes Kostüm S 52:—

### AUS STARKEM HALBWOLL-SKILODEN

Damen- oder Herrenkostüm, bestehend aus ungefütteter Weste Modell „Tirol“ oder „Dachstein“ und langer Skihose. Bilder auf letzter Umschlagseite. Farben dunkelblau und braun  
Preise: Hose S 26:—, Weste S 32:— = ganzes Kostüm S 58:—

Damenkostüm, bestehend aus Gürteljacke mit Futter wie Modell „Kitzbühel“ und langer Hose. Bild auf letzter Umschlagseite. Farben dunkelblau und dunkelbraun mit roten Knöpfen  
Preise: Hose S 29:—, Weste S 40:— = ganzes Kostüm S 69:—

Kinderkostüme, bestehend aus ungefütteter Weste und langer Skihose  
für Kinder von 6 bis 9 Jahren: Hose S 16:—, Weste S 22:— = ganzes Kostüm S 38:—

" " " 10 " 12 " : " " 19:—, " " 25:— = " " " 44:—
" " " 13 " 15 " : " " 22:—, " " 28:— = " " " 50:—

### AUS FEINEM SCHAFWOLL-SKITRIKOT

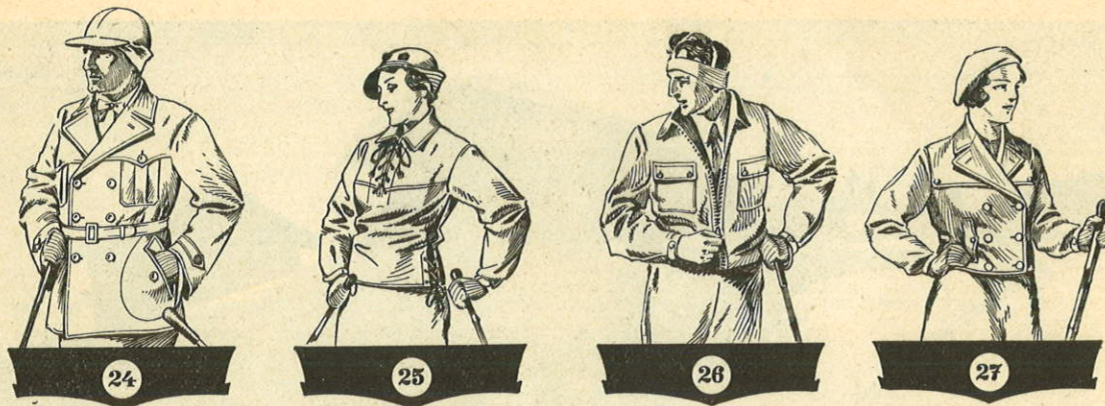
Damen- oder Herrenkostüm, bestehend aus gefütterter Weste Modell „Tirol“ oder „Dachstein“ und langer Skihose. Bilder auf letzter Umschlagseite. Farben blau und braun  
Preise: Hose S 36:—, Weste S 49:— = ganzes Kostüm S 85:—

### AUS GLATTEN KAMMGARNSTOFFEN

Damen- oder Herrenkostüme, bestehend aus gefütterter Weste Modell „Tirol“ oder „Dachstein“ und langer Skihose. Bilder auf letzter Umschlagseite

Ski-Gabardine, blau und braun . . . . . = Hose S 38:—, Weste S 52:— = ganzes Kostüm S 90:—
Skicord stark, in grau und braun . . . . . = " " 40:—, " " 60:— = " " " 100:—
Skikammgarn stark, in blau und braun . . . . . = " " 45:—, " " 65:— = " " " 110:—
" extrastark, in blau und braun = " " 52:—, " " 68:— = " " " 120:—





## MODERNE WINTERSPORT-WESTEN

Für den Skilauf sehr beliebte leichte Westen oder Blusen aus imprägnierten Baumwollstoffen, ohne Futter, für Damen und Herren  
Westenfasson siehe Figur 27, Blusenfasson siehe Figur 25

- Aus starkem Baumwollserge, imprägniert, Farben drap, braun und grau . . . S 20.—
- Aus leichter Ballonseide, wind- und wasserdicht, in Farben drap, braun, grau und weiß . . . . . " 25.—
- Aus extrastarker Ballonseide, original-englischer Waterproof, besonders dicht, in Farben drap, braun, grau und weiß . . . . . " 38.—
- Aus Spezial-Ballonseide, original-englische Sonderqualität, in Farben drap und grau . . . . . " 43.—

## WINDJACKEN

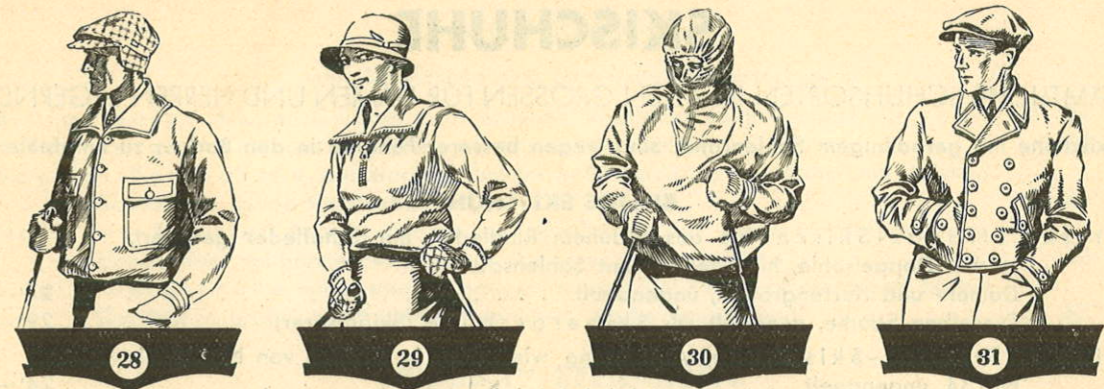
Für Damen und Herren. Alle Sorten sind wasserdicht imprägniert  
Zweireihig zu knöpfen, mit doppeltem Brust- und Rückensattel, mit vier knöpfbaren Außentaschen,  
Abbildung siehe Fig. 24

- Leichtere Windjacke aus olivgrünem Segelstoff  
Normalgrößen 44—52 S 20.— Größe 54 S 22.— Größe 56—60 S 25.—
- Covercoat-Windjacke, sehr beliebte Sorte, aus dichtem Baumwollstoff, in den Farben drap, braun und grau  
Normalgrößen 44—52 S 29.— Größe 54 S 32.— Größe 56—60 S 36.—
- Ballonseiden-Windjacke, leicht, aus dicht gewebtem dünnem Baumwollstoff, imprägniert, in Farben drap und braun  
Normalgrößen 44—52 S 29.— Größe 54 S 32.— Größe 56—60 S 36.—
- Hochturen-Windjacke, sehr dicht und leicht, aus original-englischem Waterproof, Ballonseide, vollständig wasser- und winddicht, Farbe braun, drap und grau  
Normalgrößen 44—52 S 35.— Größe 54 S 39.— Größe 56—60 S 44.—

## LANGE ÜBERHOSEN

Praktisch für Winter-Hochturen, Damen- und Herrengrößen

- Aus imprägniertem Segelstoff, in olivgrün . . . . . S 13.50
- Aus wasserdichtem Baumwoll-Covercoat, in drap und grau . . . . . " 22.—
- Aus Ballonseide, imprägniert, dünn und leicht, Farbe drap . . . . . " 22.—
- Hochturen-Überhose aus Original englischer Ballonseide, größte Undurchlässigkeit, in Farben drap, braun und grau . . . . . " 29.—



## HOCHTURENBLUSE „FASSON FRIEDL“

Besonders gute Skibluse für Ski-Hochturen. Laut Abbildung Fig. 26, mit durchgehendem Zippverschluss, Brust- und Rückenteil ist aus Doppelstoff. Material nur beste original engl. Ballonseide besonders dicht

- In Farben drap, grau und weiß . . . . . S 43.—

## NORDPOL-BLUSEN

Praktischer Wetterschutz mit Kopfteil laut Abbildung Figur 30

- Aus Ballonseide, leicht und wasserdicht, in drap . . . . . S 22.—
- Aus Ballonseide, dichtere und stärkere Sorte, Farbe drap . . . . . " 27.—
- Aus original-englischem Waterproof, Ballonseide, besonders dicht, in Farben drap, braun, grau und weiß . . . . . " 36.—

## POLAR-ÜBERKLEIDUNG

Bestehend aus weiter, langer Hose, Überbluse und Sturmhut. Angefertigt nach erprobten Modellen von Polarexpeditionen. Stoff ist feinfädiger dichtgewebter Waterproof, Ballonseide, original-englisches Fabrikat, vollständig wind- und wasserdicht. Leichtes Gewicht, Farben braun, drap und grau, Preis der Garnitur . . . . . S 84.—

- Bluse allein . . . . . S 39.— Hose allein . . . . . S 29.— Sturmhut allein . . . . . " 16.—

## NEU: HEMDBLUSEN AUS BALLONSEIDE

In Form eines normalen Herrenhemdes, für kleine Turen oder als warmes Reservehemd, sehr praktisch. Leicht, wind- und wasserdicht

- In Farben drap und grau . . . . . S 16.—

## ZWEIREIHIGE ARMELWESTEN

Beliebte Strapazweste wie Figur 31

- Aus Ledertuch-Velvet, in Farbe grau-grün, nicht imprägniert, ohne Futter . . . . . S 21.—
- Aus englischem Wildleder-Imitationsstoff, Farbe helldrap, imprägniert . . . . . " 29.—
- Aus Englischleder-Diagonalstoff, in steingrün, ohne Futter . . . . . " 31.—
- Aus Manchestersamt, breit geschürzt, in Farbe drap, ohne Futter . . . . . " 34.—
- mit Futter . . . . . " 40.—

## LUMBERJACK AUS DUVETIN

Für Damen und Herren aus englischem Wildlederimitationsstoff, in Farbe helldrap, imprägniert

- In knöpfbare Fasson wie Figur 28 . . . . . S 27.—
- Mit Blitzverschluss, wie Figur 29 . . . . . " 31.—
- In Westenfasson, wie Figur 27 . . . . . " 35.—



## SKISCHUHE

SÄMTLICHE SCHUHSORTEN IN ALLEN GRÖSSEN FÜR DAMEN UND HERREN LAGERND

Skischuhe mit geradlinigem Sohlenrand, sind wegen besserer Führung in den Backen zu empfehlen

### BILLIGE SKISCHUHE

Starke Strapaz-Skischuhe aus braunem Rindleder, mit Schaffleder gefüttert, starker Doppelsohle, handgenäht, mit Sohlenschoner

Damen- und Herrengrößen, ungenagelt	S	27.—
Dieselben Schuhe, genagelt, als Skibergschuhe (Skigoiserer)	"	29.—

Kinder-Strapaz-Skischuhe, Ausführung wie oben, in Größen von Nr. 30 bis Nr. 34, ungenagelt

Dieselben Schuhe genagelt, als Skibergschuh (Skigoiserer)	"	26.—
---	---	------

### PRIMA SKISCHUHE

Skischuhe aus starkem, österreichischem Juchtenleder, in braun, aus einem Stück gearbeitet und mit Kalbleder gefüttert. Sohle aus stärkstem Kernleder, handgenäht. Sohlenschoner und Filzstreifen

Damen- und Herrengrößen, ungenagelt	S	38.—
Dieselben Schuhe, genagelt, als Skibergschuhe (Skigoiserer)	"	40.—

Kinder-Skischuhe in Prima-Qualität, Größe Nr. 30 bis Nr. 34, ungenagelt

	"	28.—
--	---	------

### SPEZIALSORTEN

#### STEIRISCHE TUREN- UND LANGLAUF-SKISCHUHE

Sportliches Modell, mit Ristriemen, verstärktem Gelenk und Gummiabsatz, Sohlenschoner Filzstreifen, ungenagelt

Aus braunem, österreichischem Juchtenleder	S	44.—
Aus schwarzem, besonders dichtem Sportleder	"	50.—

#### KITZBÜHLER SPEZIAL-SKISCHUHE

Ausgesucht beste Lederqualität und sorgfältigste Handarbeit. Alle die angeführten Modelle haben Gummisohlen und Gummiabsätze sowie Patent-Sohlenschoner

Modell „Fis“, aus schwarzem Sportleder, mit weißem Leder verziert, mit Ristriemen	S	53.—
Modell „Kitzbühel“, aus braunem Juchtenleder, mit Ristriemen	"	49.—
Modell „Gasperl“, aus braunem Juchtenleder, die Verschürung durch eine Lederlasche vollständig dicht abgeschlossen. Mit Ristriemen	"	56.—

#### TIROLER SKISCHUHE

Aus starkem, kernigem Chrom-Sportleder (Waterproof) bester Qualität in braun, mit Kalbleder gut gefüttert, starke Kernleder-Doppelsohle, Prima-Filzstreifen und Sohlenschoner, ungenagelt

Dieselben als kombinierte Skibergschuhe, durchaus genagelt	"	47.—
--	---	------

#### NAHTLOSE SPEZIAL-SKISCHUHE

Marke „Dolomiten“, das Beste in Waterproof-Leder, sorgfältigste Handarbeit, Sohlenkappe versteift, Kernleder-Doppelsohle, leicht genagelt, Filzstreifen. Langjährig bewährte Spezialschuhe

	S	52.—
--	---	------

#### SALZBURGER SPEZIAL-SKISCHUHE

Markenware von Florian Haderer. Aus bestem, braunem Chrom-Sportleder, mit Fersenkappen aus starkem Sohlenleder. Mit Spezial-Skischuh-Benagelung

	S	64.—
--	---	------

### SOHLENSCHONER

Sohlenschoner „Silvretta“ für Skischuhe, bestehend aus acht Messingklammern, welche zu je zwei Stück mittels Doppelklammer von oben und unten eingeknetet werden. 1 Garnitur (8 Stück Sohlenschoner samt Klammern)

	S	—80
--	---	-----

## BERGSCHUHE

Auch Bergschuhe sind zum Skilauf verwendbar

Billige Bergschuhe (Goiserer), aus braunem Rindleder, leicht benagelt	S	24.—
Prima Bergschuhe aus Rindleder, mit Scheankenbeschlag	"	40.—
Spezial-Bergschuhe aus starkem, braunem Rindleder, wasserdicht, mit starken Scheanken, solide Handarbeit	"	46.—
Nahtlose Spezial-Bergschuhe aus Rindleder, das Beste in Material und Handarbeit, haltbarste Benagelung, Marke „Dolomiten“	"	52.—
Tiroler Bergschuhe aus starkem, kernigem Chrom-Sportleder (Waterproof) bester Qualität in braun, mit Kalbleder gefüttert, starke Benagelung	"	47.—

### „EISBAR“ STEIGEISEN

für Skischuhe. Neue Sorte von Wintersteigeisen, von der Schuhspitze bis über den halben Vorfuß reichend. Leichtes Anlegen, sicherer Stand. Verstellbar für jede Schuhgröße. Jedes Eisen hat acht scharfkantige Spitzen aus gehärtetem Stahl. Am vorderen Rande der Schuhsohle ist ein Befestigungsplättchen mit Hakenloch anzuschrauben.

Preis pro Paar, ohne Beriemung	S	5:80
„ „ „ mit Lederriemen montiert	"	7:20

### LEDERFETT

Stadlers Marsöl, in Blechfläschchen S 1:10, in Glasfläschchen	S	—90
Collonil-Lederöl, in runden Blechfläschchen, Inhalt zirka 100 g	"	1:20
„ „ „ „ „ „ „ „ „ 130 „	"	1:50
„ „ „ „ „ „ „ „ „ 175 „	"	2:30
Collonil-Lederfett, halbstarr	kleine Dose S —50, große Dose	" 1:20
„Seehund“-Gummitran-Lederfett, halbstarr, in Blechdosen	"	—60
Ceraval-Lederfett bestehend aus tierischen Fetten, in großen Dosen	"	1:30
Juchtenmark, die Nahrung des Leders, in großen Tuben	"	1:20
„Immerdicht“. Erprobt gutes Imprägnierungsmittel für Schuhe und Lederzeug		
Flüssig, farb- und geruchlos. Dauerwirkung. In Blechdosen à 1/8 kg S 1:20, à 1/4 kg	"	2.—
Schuhpech zum Ausschmieren der Nahtstellen, verbessert	pro Tube	" 1:20

### SCHUHRIEMEN

Prima Sorte, flach, aus zähem braunem Leder geschnitten	pro Paar	S —60
---	----------	-------

### HÜTTENSCHUHE

Bosnische Opanken aus rotem Leder mit eingenähtem buntem Stoffbesatz	S	4.—
Seehunds-Hüttenschuhe, Halbschuhe aus Seehundsfell mit bunter Verzierung	"	9.—

## SONNENBRILLEN

Aluminium-Schneibrille, niederer Korb, mit ovalen Gläsern in grüner, gelber oder grauer Farbe, in Pappdose	S	1:50
Dieselbe Brille mit Zelluloidscheiben in grüner Farbe, in Pappdose	"	1:10
Aluminium-Schneibrille, hoher Korb, mit runden Gläsern in grüner, gelber oder grauer Farbe	"	1:50
Zelluloidbrille in grüner Farbe, mit Samteinfassung und Gummiband, in Pappdose	"	1:50
Splitterfreie Schneibrille mit grünen oder roviex Gläsern	"	4.—
Zusammenlegbare Frontbrille aus Zelluloid, grün und grau, mit Tascherl	"	1:90
Sonnen-Schutzbrillen in Form der Diplomatenbrillen		
Prima und feinste Ausführung, mit grünen Gläsern	S 1.—, S 2.— und	" 3.—
Sonnenbrillen mit Ro-vi-ex-Glas, in Farben topasgrau, Schutz vor ultravioletten und infraroten Strahlen	nach Größe S 2:30 und	" 2:50
Sonnenbrillen extragroß, mit grünen Gläsern	"	3.—
Sturmschilder, Augenschutz aus grünem Zelluloid mit Gummizug	"	1.—
Zelluloid-Augenschild in grün, mit Kopfkreuzband und Gummizug	"	1:40











## SOCKEN FÜR SKISCHUHE

Schladminger Naturwollsocken gewalkt	
Starke Sorte in grauer Farbe für Damen und Herren	S 2-20
Rag-Socken, inländische, aus dicker, weicher Schafwolle, in melierter weiß-grauer Farbe, Damen- und Herrengrößen	" 3-30
Rag-Socken, original-norwegische, beste extrastarke Qualität, Schafwolle in weiß-grau melierter Farbe, Damen- und Herrengrößen	" 3-50
Bergschuhsocken, dicke Schafwolle, geraut, in grau melierter Farbe	" 4-20
Spezialsocken aus englischer Schafwolle, sehr dick, in feinen Farben	" 5-—
Kamelhaarsocken, dicke Spezialsorte, weich und warm, in drap und grau	" 6-—
Lammwollsocken in weiß, feinste dicke Schafwolle, alle Größen	" 6-—
Schweißsaugersocken, ganz dünne Untersocken	" -60

## GESTRICKTE WESTEN

Wollwesten mit Ärmeln für den Wintersport für Damen und Herren	
Schafwollwesten, glattgestrickt oder geraut, reine Wolle, in einfärbig oder schönen Modedessins, je nach Qualität und Stärke	S 30-—
Kamelhaarwesten, dick und sehr warm, in grau, drap und melierten Farben	" 35-—
Kamelhaar-Rucksackwesten, feinste Qualität, äußerst leicht, dabei sehr warm und dauerhaft. In Farben grau, drap und meliert, Gewicht ca. 300 Gramm	" 30-—

## PULLOVERS

In bester, mittelstarker Schafwolle, mit Ärmeln, in modernen Dessins und in vielen guten Farben	von S 10- bis	S 20-—
In stärkster, dicker Schafwolle, mit Ärmeln, schwere Winterqualität, in hübschen modernen Ausführungen	von S 20- bis	" 30-—
Mode-Pullover ohne Ärmel, leicht und stark, in allen Preislagen		

## DAMENBLUSEN UND HERRENHEMDEN

In moderner, eleganter Machart		
Aus Baumwollflanell in schönen Mustern und Farben	S 8-50	
Aus Touringstoff, gezwirntes Baumwollgewebe, porös und gut waschbar, in vielen Dessins, größte und schönste Farbauswahl	" 11-50	
Aus Tetra-Stoffen in mehreren Sorten und guten Farben	von S 7- bis	" 10-—
„Polo“-Damenblusen und -Herrenhemden aus feinem Baumwollgewebe in vielen schönen Farben	Mit kurzen Ärmeln S 6-50, mit langen Ärmeln	" 7-50

## TRAININGSANZÜGE

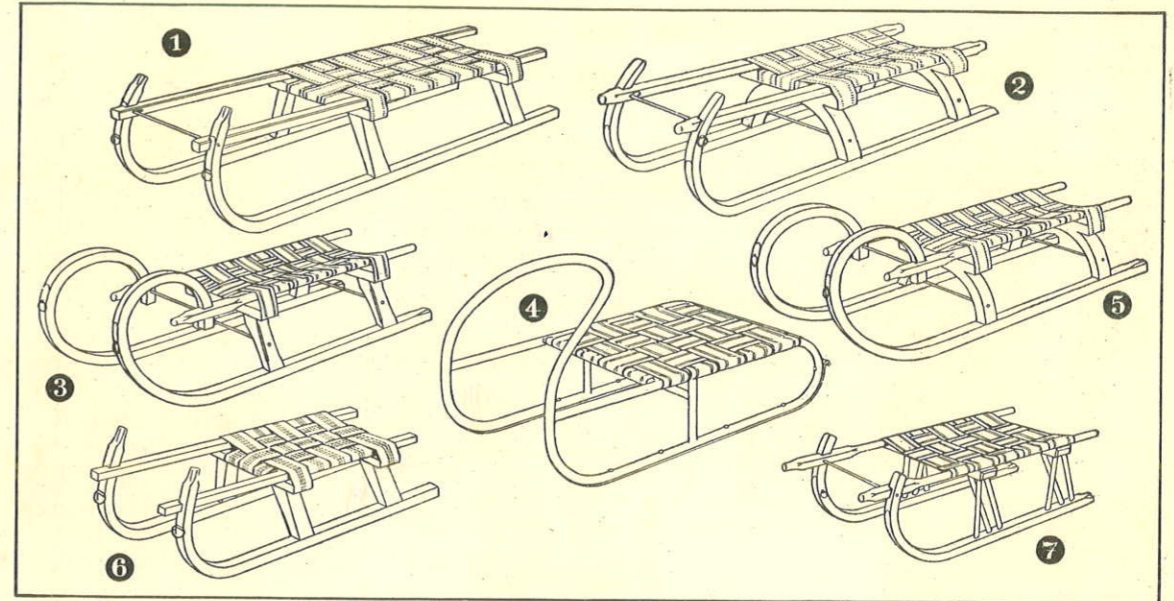
Prima-Qualität, leichte Ausführung. Weiter, bequemer Schnitt, mit knöpfbarem Umlegekragen	
Farben: marineblau, hellblau, braun, weinrot, hellrot, drap und grau, für Damen und Herren	
Größen	3      4      5      6      7
S	9-80    10-80    11-80    12-80    13-80
Dieselben in Kindergrößen:	
Größen	4      6      8      10      12      14      16
S	5-80    6-40    7-—    7-60    8-20    8-80    9-40
Marke Kajak, starke Ausführung. Beste Sorte in dicker, warmer Qualität. Mit Umlegekragen und Knopfverschluss. Farben: marineblau, hellblau, braun, weinrot und hochrot, für Damen u. Herren	
Größen	40      42      44      46      48      50      52
S	16-50    18-—    19-50    21-—    22-50    24-—    25-50

## FÜR SKI-HOCHTUREN

ZELTE UND SCHLAFSÄCKE, AKADEMIKER-PICKEL, TRAGÖSSER-UND ECKENSTEIN-STEIGEISEN, GLETSCHERSEILE UND SONSTIGE AUSRÜSTUNG FINDEN SIE IN DER SOMMER-PREISLISTE

DER IDEALE **KAMELHAARMANTEL**  
IN HUBERTUS-, SLIPPER- UND TRENCHCOAT-FASSON FÜR DAMEN,  
HERREN UND KINDER

SIEHE **SOMMERKATALOG** **SPORTKOSTÜME ALLER ART**  
KNICKERBOCKERS, ÜBERRÖCKE, LODENJOPPEN



## HOLZ- UND STAHLRODELN

Alle angeführten Holzrodeln sind aus bestem Eschenholz erzeugt und naturlackiert

### KINDER-HOLZRODEL

Einsitzer, Länge 75 cm, wie Fig. 7	S 6-—
Zweisitzer, " 100 cm, " " 7	" 7-—
Haltaler Kinderrodel, "Einsitzer mit Gurtensitz wie Fig. 6	" 8-—
Schnecken-Kinderrodel, Einsitzer, mit Gurtensitz, wie Fig. 5	" 11-—

### HALLTALER HOLZRODEL

wie Fig. 1, beliebtes Modell für alle Gebirgsbahnen. Mit Gurtensitz  
Halbrunde Gleitschienen, Böckeln mit Eisenversteifung

Einsitzer, Länge 95 cm	S 11-—
Zweisitzer, " 110 cm	" 14-—
Dreisitzer, " 130 cm	" 17-—

### HALLTALER SPEZIALRODEL

Brandmarke „Kneissl Kufstein“. Wie Fig. 1 mit eingestemmen Sitzböckeln  
Allerbeste Wagnerarbeit. Mit Gurtensitz

Einsitzer	S 13-—
Zweisitzer	" 16-—

### SCHNECKEN-SPORTRODEL

Schneckenrodel, in kräftiger Ausführung, mit Gurtensitz. Wie Fig. 5, mit halbrunden Laufschiene, gebogenen Böckeln und Eisenversteifung

Einsitzer, Länge 95 cm	S 15-—
Zweisitzer, " 115 cm	" 17-—
Dreisitzer, " 130 cm	" 21-—

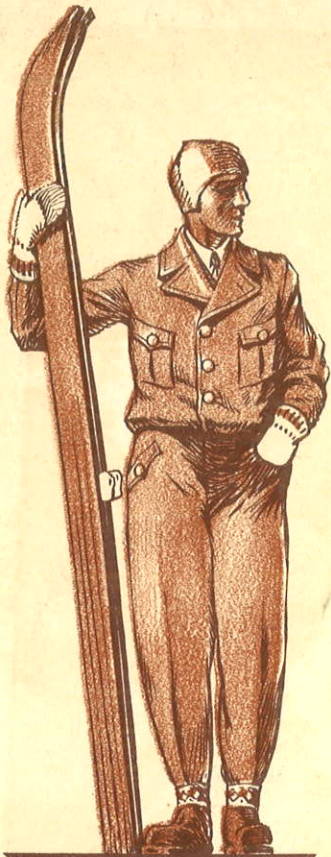
### LEOBNER STAHLRODEL

Aus starken Stahlrohren, schwere Ausführung, auch als Rennrodel zu verwenden. Sportliche Präzisionsarbeit. Abbildung Fig. 4

Ausführung: schwarz emailliert, mit Gurtensitz, Zweisitzer in folgenden Dimensionen:

Länge 100 cm, Spurweite 40 cm, Schienenbreite 16 mm, Höhe 25 cm, Gewicht 6-5 kg, Preis S 62-—





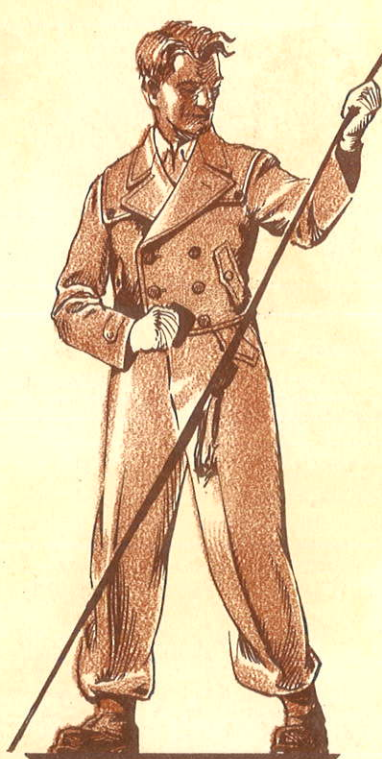
*Semmering*



*Tirol*



*Oslo*



*Dachstein*



*Kitzbühel*



*Rax*

Bibliothek des Deutschen Alpenvereins



049000390520